



# Årsredovisning 2018



Ödeshögs kommun



## INNEHÅLLSFÖRTECKNING

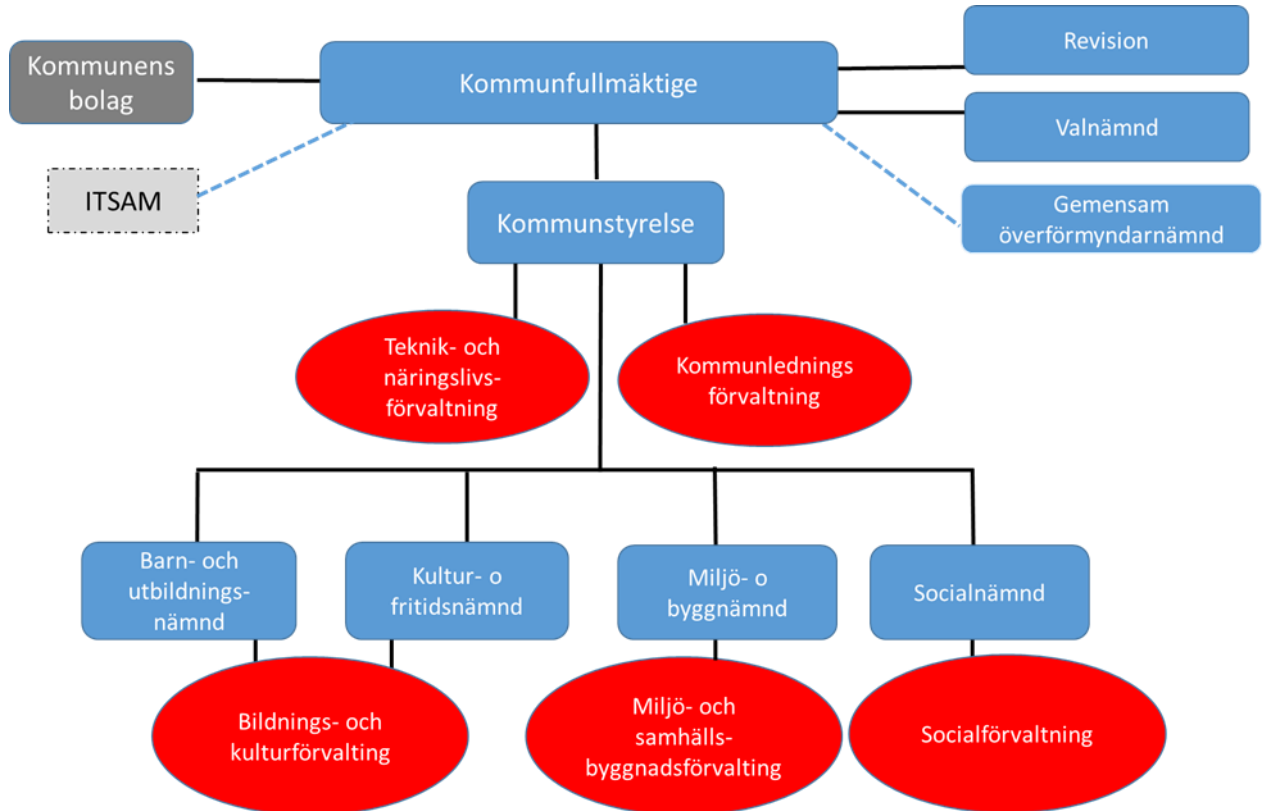
Ödeshögs kommuns organisation .....	4
Årsredovisning i korthet .....	6
Kommunstyrelsens ordförande.....	6
Analys av omvärld & kommun.....	9
Viktiga händelser under 2017 i Ödeshög .....	11
God ekonomisk hushållning.....	11
Vision för Ödeshögs kommun .....	13
Personalredovisning .....	15
Ekonomisk översikt och analys .....	16
Kommunens samlade verksamhet .....	23
Verksamhetsberättelser .....	24
Sammanställd redovisning .....	50
Verksamheter i annan juridisk person.....	54
Finansiell redovisning .....	55
Resultaträkning.....	55
Kassaflödesanalys .....	55
Balansräkning.....	55
Nothänvisningar .....	57
Noter koncernen.....	64
Driftredovisning .....	65
Investeringsredovisning.....	65
VA-verksamheten 2017 .....	66
Upplysningar om redovisningsprinciper.....	75
Ord- och begreppsförklaringar .....	77

## ÖDESHÖGS KOMMUNS ORGANISATION

ÖDESHÖGS KOMMUNS ORGANISATION FR.O.M. 2017-01-01

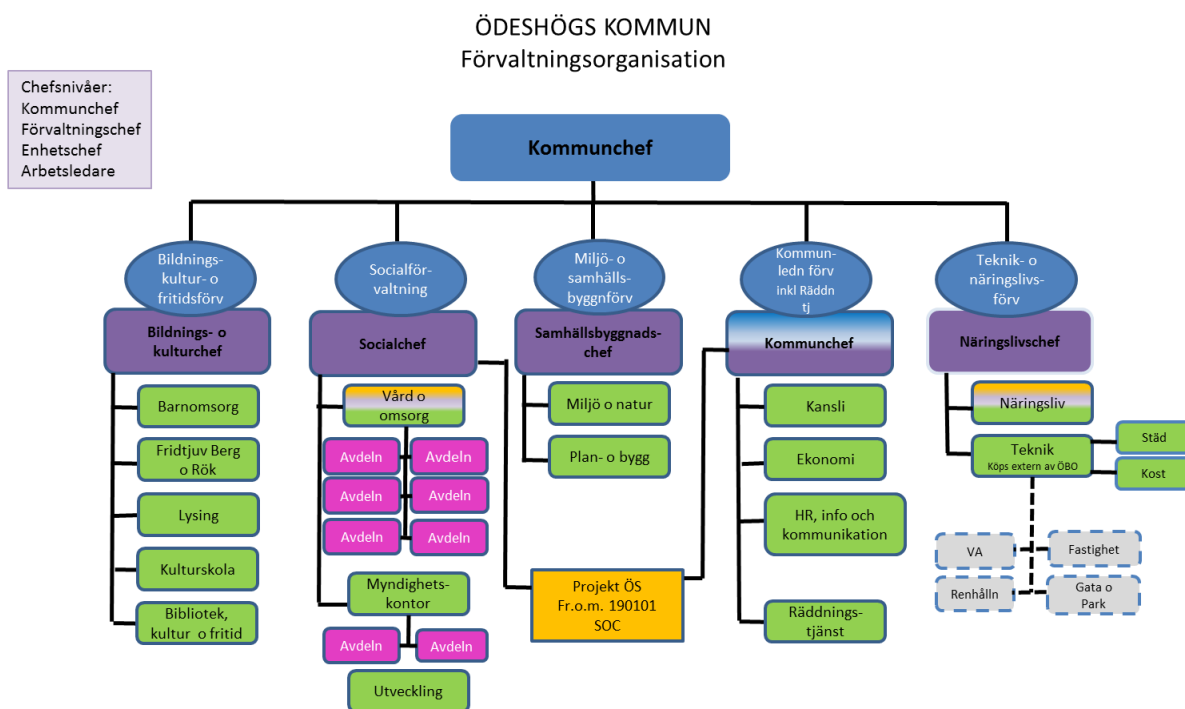
## POLITISK ORGANISATION

Den politiska organisationen i Ödeshögs kommun är uppdelad på följande nämnder; kommunstyrelsen, barn- och utbildningsnämnden, kultur- och fritidsnämnden, miljö- och byggnämnden, socialnämnden, valnämnden samt överförmyndarnämnden för Motala, Mjölby, Vadstena och Ödeshögs kommuner. Överförmyndarnämnden är en gemensam nämnd och Motala kommun är värdkommun. Därutöver finns kommunens revisorer.



## FÖRVALTNINGSORGANISATION

Från 1 januari 2017 förändrades förvaltningsorganisationen i Ödeshögs kommun. Från att tidigare ha haft en kommungemensam förvaltning övergår vi nu till en traditionell förvaltningsorganisation med fem förvaltningar som leds av kommunchefen och tre förvaltningschefer.



## KOMMUNSTYRELSEN

Under kommunstyrelsen finns två förvaltningar, kommunledningsförvaltningen samt teknik- och näringslivsförvaltningen. Kommunledningsförvaltningen leds av kommunchefen. I kommunledningsförvaltningen ingår enheterna ekonomi, kansli, personal, utvecklings samt räddningstjänsten.

Teknik- och näringslivsförvaltningen leds av näringslivschefen. Här hanteras näringslivsfrågor samt de tekniska verksamheterna vilka behandlar; fastighetsfrågor, drift och underhåll av vägar och anläggningar, renhållning, vatten och avlopp, städ, kostverksamhet samt verksamhetsvaktmästeri. De tekniska verksamheterna bedrivs genom *kommunalt bolag*.

## BARN- OCH UTBILDNINGSNÄMNDEN SAMT KULTUR- OCH FRITIDSNÄMNDEN

Barn- och utbildningsnämnden samt kultur- och fritidsnämnden har en gemensam förvaltning; bildnings- och kulturförvaltningen som leds av bildnings- och kulturchefen. Inom denna förvaltning ryms bl.a. förskola, skola, kulturskola, bibliotek samt fritidsverksamhet

## MILJÖ- OCH BYGGNÄMND

Miljö- och byggnämndens förvaltning benämns miljö- och samhällsbyggnadsförvaltningen och leds av samhällsbyggnadschefen. I miljö- och samhällsbyggnadsförvaltningen ingår plan- och byggenheten samt miljöenheten.

## SOCIALNÄMNDEN

Under socialnämnden finns socialförvaltningen som leds av socialchefen. Förvaltningen omfattar verksamheterna äldreomsorg, omsorg om personer med funktionsnedsättning, hemsjukvård samt individ- och familjeomsorg.

## ITSAM

Kommunens IT-verksamhet sköts via kommunalförbundet ITSAM.

## ÅRSREDOVISNING I KORTHET

## RESULTAT 2018

Årets resultat uppgår till +8,8 mnkr mot ett budgeterat resultat på +7,3 mnkr. Nämnderna visar ett överskott gentemot budget på +0,7 mnkr samt finansieringen + 0,8 mnkr.

## AVSTÄMNING MOT BALANSKRAVET

Kkr	2016	2017	2018
Årets resultat	+6 551	18 055	+8 780
Realisationsvinster	0	0	0
Realisationsförlust enligt undantag	0	0	0
Tidigare års underskott	0	0	0
<i>Resultat enligt balanskravet</i>	<i>+6 551</i>	<i>+18 055</i>	<i>+8 780</i>
Medel till RUR	0	2 000	0
Justerat resultat efter RUR	+6 551	+16 055	+8 780

## SKATTEINTÄKTER

Utdebiteringen under året var 21,60 kr. Kommunalskatten uppgick till 215 mnkr, de generella statsbidragen 80 mnkr. "Välfärdsmiljarden" 5 mnkr, LSS-utjämningen -7 mnkr, samt fastighetsavgiften 12 mnkr.

## NETTOKOSTNADER

Nettokostnadernas andel av skatteintäkterna och generella bidrag uppgår till 97 procent.

## BEFOLKNINGSUTVECKLING

Befolkningen har minskat med 20 personer under 2018 och uppgick 31 december till 5 323.

## PERSONAL

Sista december 2018 var 374 personer tillsvidareanställda i Ödeshögs kommun och 61 personer var anställda på visstid. Räknar man samtliga anställningar motsvarar detta 406 årsarbetare

## INVESTERINGAR

Årets nettoinvesteringar uppgår till 31 mnkr. Större investeringar är VA-ledningar, bredband samt ny förskola i RÖK

## LÅNGFRISTIG SKULD

Kommunens långfristiga skuld uppgår på balansdagen till 132,5 mnkr efter amortering under året på 25,4 mnkr. Långgivaren är Kommuninvest.

## FEM ÅR I KORTHET

	2014	2015	2016	2017	2018
Antal invånare	5 240	5 236	5 335	5 343	5 323
Skattesats kommun (inkl. skatteväxling), kr	21:63 <sup>1</sup>	21:60 <sup>2</sup>	21:60	21:60	21:60
Skattesats totalt (exkl. begravningsavgift), kr	32:30	32:30	32:30	32:30	32:30
Årets resultat, mnkr	+3,9	+5,0	+6,6	+18,1	+8,8
Nämndernas budgetavvikelse, mnkr	-6,0	-6,3	-3,2	+0,5	+0,7
Nettokostnadens andel av skatteintäkterna, %	98,5	98,1	97,7	94,0	97,0
Nettokostnad/invån, kkr	49,7	51,0	51,7	52,9	55,4
Nettoinvesteringar, mnkr	29,3	30,3	34,3	19,3	31,4
Låneskuld, mnkr	137,9	152,9	170,9	157,9	132,5
Soliditet, %	33	32	32	36	39
Borgens- och övriga ansvarsförbindelser, mnkr	143,9	139,7	138,1	134,6	160,6

## KOMMUNSTYRELSENS ORDFÖRANDE

<sup>1</sup> Skatteväxling hemsjukvården 25 öre

<sup>2</sup> Skatteväxling 3 öre när Östsam gick över till Region Östergötland.

## ÅRET SOM GÅTT



Då har vi lämnat ytterligare ett år bakom oss. Valåret 2018 var både intensivt och händelserikt. Det var också det sista året på mandatperioden. En mandatperiod som kantats av flyktingströmmar, integration och planer för bostadsbyggande. Det har

funnits gott om både möjligheter och utmaningar. Jag är stolt och glad över att ha fått leda det politiska arbetet i Ödeshög under mandatperioden. Jag är också tacksam och glad över förtroendet att få fortsätta som kommunstyrelseordförande även kommande mandatperiod. Efter valet blev det klart att KD, S och C fortsätter samarbeta under namnet "Samverkan för Ödeshög".

Året startade med att Röks lanthandel invigdes som Handlar'n i Rök. En positiv och glädjande satsning!

Under 2018 har vi haft ett antal näringslivsträffar som inriktat sig på att stärka företagsklimatet i kommunen genom att just involvera företagen i dialog och samtal. Vi har haft lunchträffar vid några tillfällen där även Svenskt näringsliv deltagit. I maj anordnade kommunen tillsammans med Hallins en utbildning på Örnbergs Golf där vi fick lyssna till en färgstark föreläsning av Annika R Malmberg. Många företag slöt upp och föreläsningen följdes av en gemensam workshop om att stärka företagsklimatet.

Bostadsbyggandet tog äntligen fart under 2018 och i december invigdes +65 lägenheter på Ringvägen. Den 31 maj var det visningsdag i Sväm. En mycket lyckad dag med fantastiskt väder och besök av flera husföretag. Det resulterade i att två husföretag, Östgöta hus AB och Derome hus AB, tecknade markanvisningsavtal med kommunen för 25 tomter sammanlagt. Tyvärr så avslutades året med att PEAB tog ett slutligt beslut om att inte gå vidare med projektet i Hästholmens hamn. Efter åtta års lång process, där kommunen lagt ned mycket arbete

för att underlätta etablering, så kändes det självklart tungt. Men planer för att hitta nya lösningar för att komma framåt startade direkt. Vi tror att läget i Hästholmens hamn ska utvecklas för både bostäder och turism.

Under Earth Week i mars invigdes den nya solcellsanläggningen på Lysingsskolan. Det fick mycket positiv uppmärksamhet i media. Inte minst för att Ödeshög toppat solcellsligan i Sverige både 2017 och 2018. I november antog Ödeshög Östgötautmaningen tillsammans med övriga 13 kommuner i Östergötland och regionen. Det innebär att vi jobbar för fossilfria transporter till 2030. En stor utmaning för Ödeshög, där vi är så beroende av bilen.

Projektet ÖS – ökad sysselsättning, startade vid årsskiftet 2017/2018 och riktar sig till de som står långt från arbetsmarknaden. Arbetslösheten har ökat under senare år i Ödeshög och därför beslutade KS att satsa budgetmedel i projektet. Projektet är kommunövergripande och arbetar i nära samarbete med Arbetsförmedlingen för att få ut människor i utbildning och arbete. Glädjande nog kunde vi 2018 se positivare siffror för utvecklingen i Ödeshög.

Nationaldagen firades traditionsenligt med sillunch på torget och musik och dans av Kulturskolan. Årets högtidstalare var Camilla Linusson. Som vanligt delades utmärkelser ut till fantastiska människor i vår kommun. Till årets företagare utsågs Östen Nilsson och Anders Rydberg som sedan många år framgångsrikt driver Bäck såg & byggmaterial AB. Till årets Johanna utsågs Elisabeth Ramstrand för sitt engagemang och ledarskap som körledare. Årets kulturstipendium gick till Moa Frisk för hennes arbete för att utveckla kulturskolan och för sitt konstnärskap. Årets ledarstipendium gick till Elin Vernersson för att hon under 15 år drivit och utvecklat motionsgympa i Boet.

I samband med Vätternrundan anordnades Ödeshögsfestivalen och Ösjökampen som blev mycket välbesökt. Magnus Bäcklund uppträdde och så gjorde även Ödeshögs eget B-street Band.

I juni gjorde landshövding Elisabeth Nilsson ett avskedsbesök i Ödeshög. Hon avtackades med närproducerade livsmedelsprodukter från Ödeshög och Vättern. Den 31 augusti slutade Elisabeth sitt uppdrag och den nya landshövdingen, Carl-Fredrik Graf, tillträdde den första september.

Efter den torraste och varmaste sommaren på många år så kom hösten. Augusti och september kännetecknades av ett intensivt valarbete och resten av hösten påverkades av bildningen av en ny majoritet efter valet.

Under hösten drog arbetet med den nya översiktsplanen igång och startade med ett antal välbesökta medborgardialoger i de olika delarna av kommunen.

I november fattade ITSAMs direktion beslut om att flytta från Kisa till Linköping. Skälet är att nuvarande lokaler inte är godkända vad gäller arbetsmiljö och att man kämpat länge med att rekrytera personal med rätt kompetens till förbundet.

Ytterligare händelser under året är uppmärksammandet av att det var 100 år sedan ångbåten Per Brahe förläste utanför Hästholmen. Två fina dagar anordnades i november av Hästholmens byalag tillsammans med kommunen där man kunde ta del av intressanta föreläsningar och utställning om förlisningen och de personer som fanns på båten, bl.a. den kände författaren och tecknaren John Bauer med fru Esther och sonen Bengt.

I september anordnades återigen Trehörnadagen i samarbete mellan Trehörna byalag och kommunen.

I oktober besökte seniorgalan Ödeshög för andra året i rad. Två fullsatta samlingar för våra kära seniorer som bjöds på underhållning, tårta och kaffe. I oktober firade också väntjänsten 20 år och det uppmärksammades av kommunen. Väntjänsten gör ett viktigt arbete i kommunen genom att hjälpa och stödja våra äldre.

Jag vill avsluta med att tacka alla medarbetare i kommunen för ert fantastiska arbete under året som gått! Utan ert arbete ute i verksamheterna, där ni möter våra medborgares behov på olika sätt varje dag, skulle vi inte ha en så bra kommun. Ni är vår viktigaste resurs!

Jag vill också rikta ett stort tack till alla er som finns i föreningar av olika slag och som ger av er fritid för att göra Ödeshög bättre att leva och bo i. Tack alla som outtröttligt engagerar er i barn- och ungdomars fritid och har omsorg om våra äldre.

Ni är alla ovärderliga!

Ödeshög den 25 februari 2019



Annicki Oscarsson

Kommunstyrelsens ordf.



## ANALYS AV OMVÄRLD & KOMMUN

Ödeshögs kommun är beroende av omvärlden för sin verksamhet. Det som händer i omvärlden påverkar både förväntningar, behov och möjligheter för den kommunala verksamheten.

### SVERIGE

Efter år av högkonjunktur väntas nu en avmattning i tillväxten. Detta medför att prognosen för global BNP-tillväxt skrivs ner vilket orsakar en svagare ökning av svensk export de närmsta åren. Arbetsmarknaden verkar också svalna något men det dröjer ytterligare något år innan den svalnar som mest. Bostadsbyggandet tycks också stanna av under 2019.

Trots detta är konjunkturläget i Sverige fortsatt starkt och avståndet till lågkonjunktur är långt. Det är snarare så att vi väntas en så kallad normalkonjunktur.

Utsikterna ser positiva ut för att vi fortsatt kommer uppnå inflationsmålet de kommande två åren. Med stor sannolikhet kommer KPIF-inflationen hamna något över 2 procent de kommande två åren. Utifrån detta görs bedömningen att det kommer ske ett flertal reporäntehöjningar. Det kommer också bli ett högre ränteläge i Sverige och det beror framförallt på den gradvis allt högre styrräntan. Detta kommer stärka den svenska kronan men också påverka svensk export negativt framöver. Nedväxling av import är något vi också får räkna med. Vi ser däremot en uppgång i den offentliga konsumtionen och en opåverkad offentlig sysselsättning, vilket blir en motkraft till försvagningen av export och investeringarna. *(Ekonomirapporten, december 2018 Sveriges kommuner och Landsting)*

### KOMMUNERNAS EKONOMI

Resultatet ser ut att sjunka under åren 2018-2019. Kommunerna har haft några starka år men ansträngd ekonomi är vad som nu väntar. Sammantaget verkar kommunerna klara detta utan att höja skatten 2019.

Kommunkoncernernas sammantagna investeringsvolym har ökat under en längre period och de kommunala bolagen står för lite drygt hälften av kommunernas investe-

ringar. Troligtvis kommer investeringsnivån fortsätta i samma takt, om än något lägre. De ökade investeringsvolymerna innebär också ökade driftskostnader.

En ny lag som ska leda till bättre tillgänglighet för framförallt personer med funktionsnedsättning är tagen. 2018 infördes ett nytt statsbidrag för stärkt likvärdighet och kunskapsutveckling i skolan. Pensionskostnaderna ökar, främst år 2018 och 2020. Vi har också sett en oroväckande utveckling inom individ- och familjeomsorg och 75 procent av kommunerna uppger att de inte kommer kunna hålla ursprunglig budget för 2018. Ökade kostnader inom ekonomiskt bistånd, de kraftigt reducerade ersättningarna för ensamkommande barn, ökad missbruksproblematik bland unga vuxna och bostadsbrist är några av förklaringarna till detta.

*(Ekonomirapporten, december 2018 Sveriges kommuner och Landsting)*

### BEFOLKNING

Under 2018 ökade antalet folkbokförda i Sverige med 109.943 (125.089) för att vid årets slut uppgå till 10.230.185 personer. Under samma period minskade befolkningen i Ödeshög med -20 (+8) personer, från 5.345 till 5.323 invånare. Flyttningsnettot var -19 personer då 334 (374) personer flyttade till kommunen medan 353 (364) valde att flytta ifrån oss. Under året avled 54 (63) personer medan kommunen blev berikad med 52 (54) nya små liv.

### ARBETSMARKNADEN

Arbetslösheten bland personer 16-64 år i Ödeshög minskade från 203 personer i december 2017 till 158 personer i december 2018. Arbetslösheten i Ödeshög var i december 2018 lägre än både riket och länet. I Ödeshög var arbetslösheten i december 2018; 6,6 procent, i riket 7 procent och i Östergötland 8 procent. Siffrorna inkluderar arbetslösa som är sysselsatta i olika aktivi-

teter. Statistiken är hämtad från arbetsför- | medlingen.

## VIKTIGA HÄNDELSE R UNDER 2018 I ÖDESHÖG

- ✓ Projektet "Ökad sysselsättning i Ödeshög" startades under året. Syftet med projektet är att kommunen ska kunna kraftsamla för en ökad sysselsättning genom att arbeta med att öka samverkan med andra aktörer, kraftsamla de kommunala resurserna och försöka minska trösklar och andra trögheter som idag hindrar ett effektivt nyttjande av våra resurser.
- ✓ Utbyggnad för skolan i Rök har inletts under året.
- ✓ Arbetet har inletts med att skapa ett "Äldrecenter" på Solgården som vänder sig till alla äldre i kommunen.
- ✓ Ett mycket välkommet tillskott är de 14 marklägenheter som byggts för personer som är + 65 år.
- ✓ Exploatering av tomterna i Sväm har påbörjats genom en markanvisnings-tävling.
- ✓ Hästholmens Hamn- och Magasin AB har fusionerats till Ödeshögsbostäder AB som tar över bolagets fastigheter och verksamhet.
- ✓ HVB-verksamheten för nyanlända ensamkommande barn har avvecklats för att istället inriktas mot stödboende.
- ✓ Mellan den 19-25 mars anordnade Ödeshögs kommun tillsammans med Svenska kyrkan en "Earth Week". Under veckan arbetades med olika aktiviteter inom energi och klimat och man riktade sig till nästan alla målgrupper i kommunen för att skapa gemenskap och nätverk.
- ✓ Kommunens officiella anslagstavla som tidigare fanns i foajén till biblioteket/kommunkontoret har ersätts av en digital anslagstavla. Anslagstavlan återfinns under Ödeshögs kommuns hemsida.
- ✓ 92 procent av förra årets niondeklassare upplevde en mycket hög grad av studiero visar en underökning som genomförts av SKL. En utredare besökte Ödeshög och frågade eleverna vad det är som gör att de känner sig trygga. Ett av svaren löd "att det finns vuxna som lyssnar på en och att man vet att vad som än händer så kan man bli sedd och hörd". Så klokt uttryckt och så grundläggande.
- ✓ Förtintelsens minnesdag - minnesstund i Lysingskolans sporthall 26 januari
- ✓ Målet som satts till år 2020 att 30 procent av maten som serveras i kommunens verksamheter ska vara tillverkad av närproducerade livsmedel har snart uppnåtts.
- ✓ I maj bjöd personal på särskilt boende in enheter och avdelningar till "Matfest". Detta blev till en välbesökt lunch med god mat och breda leenden.
- ✓ Sillunch för allmänheten på torget i Ödeshög den 6 juni under Nationaldagsfirandet har varit tradition sedan 1983. Detta år var inget undantag.
- ✓ Kockeleven Maja Rikardsson från Ödeshög utsågs till vinnare i tävlingen Swedish Young Chef Award på köks-, hotell- och restaurangmässan GastroNord i Stockholm. Sex unga kockelever lagade två rätter; förrätt och huvudrätt, och bedömdes på bland annat sin teknik, sitt upplägg och på smakerna.
- ✓ Utmärkelsen "Årets företagare 2018" tilldelades Östen Nilsson och Anders Rydberg på Bäcks Såg & Byggmaterial.
- ✓ Kyrkomusiker och körledare Elisabeth Ramstrand korades till Årets Johanna.
- ✓ Det tillfälliga asylboendet Hotell Nattviol i Ödeshög avvecklas fram till den 31 mars 2018.
- ✓ Folkhögskolekurser i Boets skola planeras av Sommenbygdens folkhögskola inför hösten.
- ✓ Narr Konfektyr AB köper till mark för framtida expansion.
- ✓ Ombergs golf satsar året-runt-anläggning.

## GOD EKONOMISK HUSHÅLLNING

För att möta de växande behoven av kommunal verksamhet måste kommunen se till att både verksamhet och ekonomi genomsyras av god ekonomisk hushållning i både kort- och långsiktigt perspektiv. Detta läggs fast i kommunallagen.

Kännetecknande för en god ekonomisk hushållning är bland annat att de löpande intäkterna täcker de löpande kostnaderna och att resultatet, sett över en längre period är positivt. Den allmänna utgångspunkten är att varje generation själv måste bära kostnaderna för den service som den konsumerar.

Under vissa betingelser ges i kommunallagen en möjlighet att reservera delar av ett positivt resultat i en resultatutjämningsreserv, RUR. Max tre procent av skatter och generella statsbidrag har Ödeshögs fullmäktige beslutat får reserveras. Denna reserv ska kunna användas under sämre tider.

Men det räcker inte med ett positivt resultat över tid utan i lagen har fastslagits att kommu-

nerna skall ange finansiella mål för ekonomin och mål och riktlinjer för verksamheten.

De finansiella målen ska ange de finansiella förutsättningarna eller ramarna för den verksamhet kommunen bedriver.

Verksamhetsmålen ska ta sikte på kommunens förmåga att bedriva verksamheten på ett kostnadseffektivt och ändamålsenligt sätt.

Finansiella mål och verksamhetsmål hänger alltså ihop om kommunen ska leva upp till god ekonomisk hushållning.

Förvaltningsberättelsen ska innehålla en utvärdering av om målen uppnåtts. Revisorerna ska bedöma om resultatet i delårsrapporten och årsredovisningen är förenliga med fullmäktiges mål.

I detta kapitel görs en RUR-utredning, en avstämning mot balanskravet samt en beskrivning av fullmäktiges vision, fokusområden samt de inriktningsmål som ska vara styrande för verksamheten.

### RUR-UTREDNING

Kkr	2016	2017	2018
Resultat enligt balanskravet	+6 551	+18 055	+8 780
2 % av skatt och utjämningsbidrag	5 347	+6 014	+6 098
Möjligt till reservera	0	+2 000	0
<b>RUR enligt beslut</b>	<b>7 000</b>	<b>9 000</b>	<b>9 000</b>
Ianspråktagande av RUR	0	0	0
Återstår av RUR	7 000	9 000	9 000

Resultaträkningen ska utgöra utgångspunkten för avstämning mot kommunallagens krav på ekonomisk balans. Huvudprincipen är att realisationsvinster inte ska räknas med i intäkterna och att realisationsförluster ska läggas till då avstämning mot balanskravet görs. Undantag kan dock göras om det står i överensstämmelse med god ekonomisk hushållning. I balanskravsutredningen visas även avsättning/ianspråktagande av medel till/från RUR.

### AVSTÄMNING MOT BALANSKRAVET

Kkr	2016	2017	2018
Årets resultat	+6 551	+18 055	+8 780
Samtliga realisationsvinster	0	0	0
Realisationsförlust enligt undantagsmöjlighet	0	0	0
Tidigare års underskott	0	0	0
<i>Årets resultat efter balanskravsjusteringar</i>	<i>+6 551</i>	<i>+18 055</i>	<i>+8 780</i>
Medel till resultatutjämningsreserv, beslut 2018	0	-2 000	0
Medel från resultatutjämningsreserv	0	0	0
<i>Årets balanskravsresultat</i>	<i>+6 551</i>	<i>+16 055</i>	<i>-8 780</i>

Ödeshögs kommun har klarat det lagstadgade balanskravet sedan 2010 då det sista av underskotten från 2007 och 2008 återställdes.

## VISION FÖR ÖDESHÖGS KOMMUN

## VISION:

Ödeshög, en naturlig del i regionen, en tillväxtkommun med en hållbar och positiv samhällsutveckling.

## FOKUSOMRÅDEN:

Medborgare, Ekonomi, Miljö, Utveckling, Medarbetare

## UPPFÖLJNING AV INRIKTNINGSMÅLEN UTIFRÅN OLIKA FOKUSOMRÅDEN:

☺ = målet uppfyllt, ☹ = målet delvis uppfyllt, ☹ = målet ej uppfyllt.

	Fokusområde	KF:s inriktningsmål	Mätare/indikator	Kommentar/måluppfyllelse
Vision: Ödeshög. En naturlig del i den framtida regionen, en tillväxtkommun med en hållbar utveckling.	Medborgare	Goda livsvillkor för medborgarna i hela kommunen.	Tillhöra de 150 bästa kommunerna i landet i den senaste publicerade "Öppna jämförelser" för respektive område där Ödeshögs kommun finns representerad.	Målet har inte gått att följa upp.
	Ekonomi	Årets resultat ska vara positivt.	Årets resultat ska uppgå till minst 2,5 % av skatteintäkter och generella statsbidrag (varav 1,5 för att klara komponentavskrivningsreglerna).	Årets resultat uppgår till 8,8 mnkr vilket är 2,9 % av skatteintäkter och generella statsbidrag. ☹
		Nämnderna håller anvisad budget.	Nämndernas eventuella budgetavvikelse ska vara positiv.	Nämnderna redovisar ett överskott på +0,7 mnkr. ☹
		Full självfinansiering av skattefinansierade investeringar.	Eventuell upplåning ska kopplas mot befintliga eller nya lånebeslut.	Amorterat 25,4 mnkr under året ☹
	Miljö	Ödeshög ska verka för en klimatsmart utveckling.	Energianvändningen i kommunen ska visa en minskning i den årliga mätningen.	Den varma sommaren har bl.a. medfört ökad drift för ventilation och kylanläggningar vilket förklarar en del av ökningen på ca 5 procent. ☹
	Utveckling	Ödeshög ska ha en positiv befolkningsutveckling med målsättningen att år 2021 ha 5.500 invånare.	Befolkningsstatistiken från SCB ska visa en ökning av kommuninvånarantalet.	Ödeshögs invånarantal var vid årsskiftet 5 323 invånare vilket är en minskning med 20 personer. ☹
		Ödeshög ska ha en positiv näringslivsutveckling.	Företagarnas sammanfattande omdöme avseende företagsklimatet i Ödeshögs kommun ska överträffa omdömet i Sverige.	I den årliga rankningen av företagsklimatet i landet hamnade Ödeshögs kommun på 73:e plats. ☹
Medarbetare	Ödeshögs kommun ska vara en attraktiv arbetsgivare.	Utvärderingen av den årligen genomförda arbetsmiljöenkäten ska visa en förbättring mot föregående år.	Ingen undersökning är genomförd då det pågår ett införande av en enklare och modernare metod.	

## NÄMNDERNAS PROGNOTISERADE MÅLUPPFYLLELSER SAMMANFATTAS I NEDANSTÅENDE TABELL.

Nämnd	KS	KFN	MBN	BUN	SOC	Totalt
Uppfyllda	11	5	8	17	5	46
Delvis uppfyllda	0	6	2	2	0	10
Ej uppfyllda	3	2	2	7	1	15

Ej utvärderade	0	0	0	0	0	0
----------------	---	---	---	---	---	---

## PERSONALREDOVISNING

## PERSONALÖVERSIKT - MEDARBETARNA I SIFFROR 2018

## KOMMUNEN

Sista december 2018 var 374 (348) personer tillsvidareanställda i Ödeshögs kommun och 61 (43) personer var anställda på visstid. Räknas samtliga anställningar motsvarar detta 406 (369) årsarbetare.

TABELL 1

Tillsvidareanställda	2016	2017	2018
Antal personer	371	348	374
Andel män i %	17	16	14
Andel kvinnor i %	83	84	86

## YRKESOMRÅDEN

Två yrkesområden dominerar personalmässigt kommunens verksamhet. Störst är socialnämnden där 47 procent av kommunens anställda är verksamma. Näst störst är bildning kultur och fritidsnämnden med 33 procent. Övriga yrkesområden kommunledning, teknik och näringsliv och miljö och samhällsbyggnad är 20 procent.

## PENSIONSavgÅNGAR

Förväntade pensionsavgångar 2019 och 3 år framåt är 23 st. Den största delen är inom socialnämnden med 13 st. Inom bildning kultur och fritidsnämnden är det 3 st lärare som går i pension inom 3 år. Pensionsavgångar 2019 och 10 år framåt är 105 st. Den största delen är även här socialnämnden med 41 st. Inom bildning kultur och fritidsnämnden är det 15 st lärare, 1 st förskollärare och 12 st barnskötare/elevassistenter/resurs.

## KÖNSFÖRDELNING, ÅLDER OCH SYSSELSÄTTNINGSGRAD

Andelen deltidsanställda kvinnor bland tillsvidareanställda var markant högre än andelen män i denna kategori. Endast 19 procent av männen var deltidsanställda år 2018 medan motsvarande siffra för kvinnorna var 31 procent. Andelen män som jobbar heltid har minskat med 4 procent och kvinnorna har ökat med 2 procent.

Åldersstruktur på antalet tillsvidareanställda visas i tabell 2.

TABELL 2

2018	0 - 29	30 - 39	40 - 49	50 - 59	60 - 67
Total	033	67	103	109	61
varav					
Män	5	12	9	20	7
Kvinnor	28	56	94	89	54

## TIDSANVÄNDNING

TABELL 3

	2016	2017	2018
Nettoarbetstid	77	77	77
Övrig tid	23	23	23
Varav			
Semester/ferie	10	10	10
Övrig ledighet	7	8	8
Sjukdom	6	5	5
Fyllnadstid	0,8	0,7	0,6
Övertid	0,5	0,4	0,3

## LÖN

Medellönen för tillsvidareanställd personal i kommunen 2018 var 29 961 kr per månad. Medellönen för kvinnor var 29 004 kr och för män 35 759 kr per månad. Kvinnornas medellön utgör 81 procent av männens medellön.

## SJUKFRÅNVARO

Den totala sjukfrånvaron har under 2018 ökat med 0,2 procent. Antal anställda med en sjukfrånvaro längre än 60 dagar har minskat med 5,9 procent. I Tabell 4 visas den totala sjukfrånvaron av den sammanlagda arbetstiden.

## TOTALA SJUKFRÅNVARON AV DEN SAMMANLAGDA ARBETSTIDEN

TABELL 4

Sjukfrånvaro %	2016	2017	2018
Totalt	6,1	5,3	5,5
Kvinnor	6,8	5,9	6,3
Män	3,2	2,6	2,3
29 år och yngre	5,2	4,8	4,9
30-49 år	5,4	5,0	4,1
50 år och äldre	7,1	5,8	7,4
Långtidsfrånvaro	43,1	41,7	35,8



## EKONOMISK ÖVERSIKT OCH ANALYS

För att beskriva Ödeshögs kommuns förmåga att upprätthålla en god ekonomisk hushållning används en finansiell analysmodell, som bygger på fyra olika perspektiv; Resultat, Kapacitet, Risk och Kontroll. Analysen inom varje perspektiv grundas på ett antal finansiella nyckeltal, vilkas uppgift är att belysa ställning och utveckling inom respektive perspektiv.

RESULTAT	KAPACITET	RISK	KONTROLL
Vilken balans har kommunen haft över sina intäkter och kostnader under året och över tiden?	Vilken kapacitet har kommunen att möta finansiella svårigheter på lång sikt?	Föreligger några risker som kan påverka kommunens resultat och kapacitet?	Vilken kontroll har kommunen över den ekonomiska utvecklingen?

### Nyckeltal vid bedömning av de fyra perspektiven

- |                    |                  |                    |                     |
|--------------------|------------------|--------------------|---------------------|
| - Årets resultat   | - Soliditet      | - Likviditet       | - Prognossäkerhet/  |
| - Intäkt - Kostnad | - Lån            | - Räntor           | Budgetföljsamhet    |
| - Kostnadsandel    | - Kommunal skatt | - Borgensåtaganden | - Känslighetsanalys |
| - Skatteintäkter   |                  | - Finanspolicy     |                     |
| - Investering      |                  | - Pensions skuld   |                     |
| - Finansnetto      |                  |                    |                     |

## RESULTAT

### ÅRETS RESULTAT

Årets resultat uppgår till 8,8 mnkr vilket är 1,5 mnkr bättre än budget.

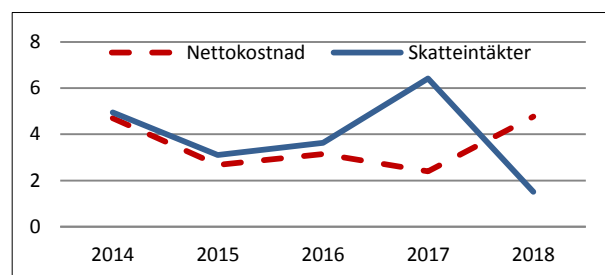
	2016	2017	2018
Årets resultat, mnkr	6,6	18,1	8,8
Resultat/skatter (%)	2,4	6,0	2,9
Fullmäktiges mål (%)	1,5	2,5	2,5

### INTÄKTER OCH KOSTNADER

Kommunens största intäktskälla är skatter och generella statsbidrag. På kostnadssidan är personal den största posten. Intäkter och kostnader fördelas enligt tabellen nedan.

	2016	2017	2018
<b>Intäkter %</b>			
Skatteintäkter	51	49	53
Statsbidrag	37	39	33
Avgifter o ersättningar	12	12	14
<b>Summa</b>	<b>100</b>	<b>100</b>	<b>100</b>
<b>Kostnader %</b>			
Personal	50	51	55
Tjänster	29	28	29
Verksamhetskostnad	12	11	10
Avskrivningar	4	6	3
Bidrag	4	3	2
Finansiella kostnader	1	1	1
<b>Summa</b>	<b>100</b>	<b>100</b>	<b>100</b>

### FÖRÄNDRING AV KOSTNADER OCH INTÄKTER



Viktigt för kommunens ekonomi är hur nettokostnaderna utvecklar sig i förhållande till skatteintäkterna och det generella statsbidraget. Från 2014 har det varit en positiv trend med skatteintäkter som ökade mer än nettokostnaderna. 2018 bryts den trenden kraftigt och verksamheternas nettokostnader ökar i snabbare takt än vad skatter och generella statsbidrag gör. Det innebär en risk för urholkning av kommunens ekonomi om vi inte drar ner på kostnaderna eller ökar intäkterna.

### KOSTNADSANDEL

Ett riktmärke för god ekonomisk hushållning är att nettokostnadernas andel av skatteintäkter och statsbidrag ska vara högst 98 procent. Några av skälen till varför ett positivt resultat behövs är att kommunen måste finansiera investeringar, värdesäkra tillgångar, ha beredskap för oförutsedda händelser och även klara framtida ökade pensionskostnader.



Kommunens mål är att resultatet (efter ny redovisning avseende komponentavskrivning) ska uppgå till 2,5 procent av skatter och generella statsbidrag. Resultatet för 2018 uppgår till 2,9 procent. Om de budgeterade nettokostnaderna sätts i relation till skatteintäkter och statsbidrag får kostnaderna alltså inte vara högre än 97,5 procent för att målet ska uppfyllas. Som framgår av tabellen uppgick kostnaderna 2018 till 97 procent. Målet är således uppfyllt.

Tabellen nedan visar olika kostnaders andel av skatteintäkter och generella statsbidrag.

Procent	2016	2017	2018
Verksamhet	91,3	84,4	92,1
Avskrivning	5,4	8,8	4,4
Finansnetto	1,0	0,8	0,5
Nettokostnad	97,7	94,0	97,0

### SKATTEINTÄKTERNAS UTVECKLING

Ökningen av skatteintäkterna och de generella bidragen och utjämningen mellan 2017 och 2018 är 4,5 mnkr eller 1,5 procent.

Redovisningsrådets rekommendation nr 4.2/07 om periodisering av skatteintäkterna tillämpas. Det innebär att SKL:s prognos för slutavräkning för 2018, -327 tkr har påverkat resultaträkningen. Differensen mellan prognos och slutavräkning för 2017 har belastat årets resultat med -778 tkr.

Mnkr	2016	2017	2018
Kommunalskatt	201	210	216
Skatteavräkning	-0,9	-0,8	-1,1
LSS-utjämning	-6	-6	-7
Statsbidrag o utjämn	73	80	80
Välfärdsmiljarden	0	5	5
Tillfälligt STB flykting	6	3	0
Fastighetsavgift	9	10	12
Skattenetto	282	301	305

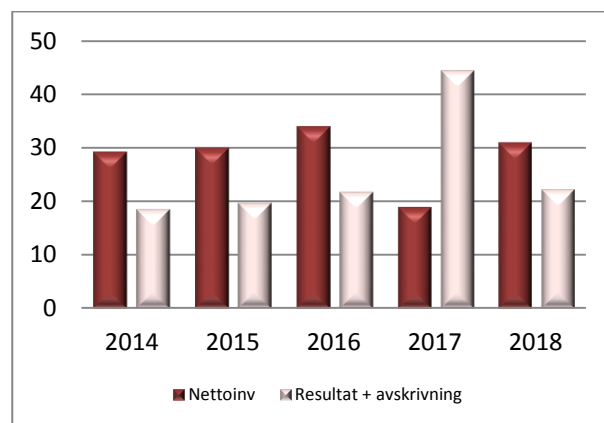
### INVESTERINGSVOLYM

Årets bruttoinvesteringar uppgår totalt till 32,7 mnkr. Nettoinvesteringarna är 30,6 mnkr. Detta är 5,1 mnkr lägre än de budgeterade nettoinvesteringarna som uppgår till 35,7 Mnkr. Jämfört med året innan så har nettoinvesteringarna ökat med 11,3 mnkr.

Större investeringar under året har utförts på VA-ledningar, gator/gatubeläggningar, utbyggnad av bredbandsnätet, samt utbyggnad och ombyggnad av skolan i Rök.

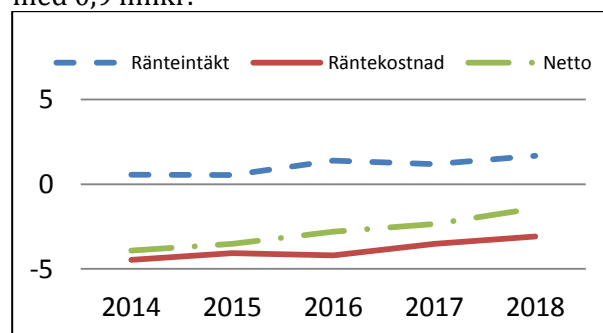
Den investeringsnivå kommunen ekonomiskt klarar av att genomföra är beroende av medel som frigörs genom avskrivningar och resultat. Om dessa medel inte räcker till för att finansiera investeringarna måste resten lånefinansieras. Avskrivningarna/nedskrivningarna för 2018 uppgår till 13,5 mnkr och resultatet till 8,8 mnkr. Det ger en kapacitet att investera för 22,3 mnkr utan upplåning.

Kommunens årliga nettoinvesteringar jämförda med de årliga avskrivningarna och resultat framgår av nedanstående diagram.



### FINANSNETTOTS UTVECKLING

Finansnettot och dess utveckling har betydelse för ekonomin. Kommunens finansnetto är negativt, d.v.s. de finansiella kostnaderna överstiger de finansiella intäkterna. Under 2018 uppgick finansiella kostnader till 3,1 (3,5) mnkr medan de finansiella intäkterna uppgick till 1,7 (1,2) mnkr. Finansnetto har förbättrats under 2018 med 0,9 mnkr.



## KAPACITET

## SOLIDITETEN

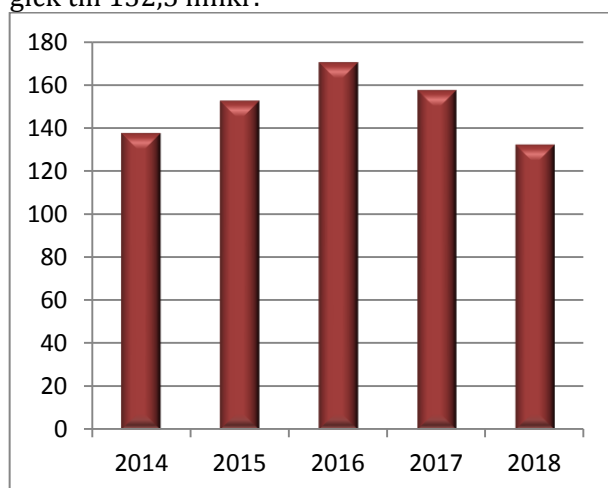
Soliditeten uttrycker i vilken grad kommunens tillgångar har finansierats med egna medel, alltså inte genom lån. Soliditeten kan därför sägas återspegla kommunens långsiktiga ekonomiska styrka. Soliditetsmålet är dock relativt trubbigt och bör användas med viss försiktighet. Soliditeten stannar på 39 procent på balansdagen.

Det är viktigt att notera att den dominerande delen av kommunens pensionsåtaganden redovisas enbart som ansvarsförbindelse. Eftersom detta åtagande är en realitet, som kommer att kräva framtida utbetalningar, är det motiverat att beräkna soliditeten även med denna ansvarsförbindelse inräknad. Pensionsförpliktelserna är 113,9 mnkr på balansdagen och det egna kapitalet uppgår till 145,7 mnkr. Det betyder att soliditeten är svagt positiv även om alla skulder räknas med, se tabellen nedan.

	2016	2017	2018
Soliditet	32	37	39
Soliditet inklusive ansvarsförbindelsen	+0,1	+5,3	+8,5

## LÅN

Under 2018 amorterades lån för 25,4 mnkr, vilket innebär att skulden på balansdagen uppgick till 132,5 mnkr.



## KOMMUNALSKATT

Den totala kommunala skatten exklusive kyrkoskatten uppgår till 32,30 för Ödeshögs kommun. Det är högre än jämförelse med länet och även högre än snittet i riket.

Primärkommunalskatten exklusive kyrkoskatten uppgår till 21,60 för Ödeshögs kommun. Det är högre i jämförelse med snittet i länet men lägre än riket. Se tabell nedan. I länet ligger Ödeshögs skattesats bland de fyra lägsta.

	Ödeshögs kommun	Östergötland	Riket
Primärkommunalskatt	21,60	21,21	20,74
Landstingsskatt	10,70	10,70	11,39 <sup>3</sup>
Total kommunalskatt exkl kyrkoskatt	32,30	31,91	32,12 <sup>4</sup>

I kommungruppsindelningen för 2017 så ligger Ödeshög i gruppen "Pendlingskommuner nära mindre stad/tätort". För 2018 var primärkommunalskattesatsen 21,79 i snitt för de 52 kommunerna denna grupp. Ödeshög ligger bland de tjugotvå lägsta.

Kommuner i samma grupp och med en befolkning i storlek med Ödeshög hade en skattesats på 21,86 i snitt. Ödeshög är bland de tre lägsta bland dessa 6 kommuner.

<sup>3</sup> Exklusive kommuner utanför landsting s.k. landstingfria kommuner.

<sup>4</sup> Anledningen till att siffrorna inte summeras beror på avrundning.

## RISK

## LIKVIDITET

Likviditet är ett ord som kan användas i flera sammanhang för att illustrera betalningsförmåga eller förmåga att erhålla kontanter. Likviditeten visar alltså förmågan att betala löpande utgifter och förfallna skulder i rätt tid. För att möta svackor i likviditeten har kommunen en checkräkningskredit på 15 mnkr.

Ett mått på likviditeten är att ställa den i relation till de externa utgifterna. Om kommunens utbetalningar fördelas jämnt över året skulle en månads utbetalningar för 2018 motsvara ca 32 mnkr. De likvida tillgångarna uppgick 31 december 2018 till ca 5 mnkr., vilket ger en betalningsberedskap på ca 5 dagar.

Kassalikviditeten visar kommunens kortsiktiga betalningsberedskap genom att ta omsättningstillgångar genom kortfristiga skulder. En kassalikviditet som överstiger 100 procent innebär att kortfristiga skulder kan betalas om de förfaller till betalning. Kassalikviditeten ligger på en bra nivå för kommunen. Ännu bättre ser det ut om man inte räknar in semesterlöneskulden bland de kortfristiga skulderna då den inte förväntas omsätta inom de närmaste åren. I tabellen nedan visas kassalikviditeten både med och exklusive denna skuld.

	2016	2017	2018
Likviditet, mnkr	7,3	34	5,0
Kassalikviditet, %	57	90	38
Kassalikviditet exkl. semesterlöneskuld, %	69	110	45

## RÄNTOR

Ur ett riskperspektiv är det viktigt att redovisa ränte- och valutarisker. Med ränterisk menas risken för förändringar i räntenivån. Valutarisk betyder risk för kursförluster vid utlandslån.

Om den genomsnittliga räntan på hela låneskulden ökar med 1 procent ökar nettokostnaden med 1,3 mnkr. Genomsnittsräntan för skulden minskade med 0,87 procentenheter mellan 2017-2018. Någon valutarisk föreligger inte då kommunen inte har några utlandslån.

	2016	2017	2018
Genomsnittlig ränta %	2,30	2,02	1,79
Ränterisk (mnkr)rörlig ränta, 1%	0,3	0,3	0,2
Utlandslån	0	0	0

## FINANSPOLICY

Kommunfullmäktige antog 2017-05-08 § 21 finanspolicy för Ödeshögs kommun. Där fastställs att den övergripande målsättningen för skuldförvaltning är att säkerställa betalningsförmågan på kort och lång sikt samt att inom finanspolicyns ramar och riktlinjer maximera det finansiella resultatet. För att minska finansieringsrisken ska kapitalbindningen spridas över tid med nedanstående tabell som vägledning.

Finanspolicyn avviker något för lån med kapitalbindning på 6-7 år.

Löptid (år)	Fördelning enl finanspolicyn (%)	Befintliga lån (%)
<1år	0,00 - 20,00	19,62
1-2år	0,00 - 20,00	13,96
2-3år	0,00 - 20,00	9,06
3-4år	0,00 - 20,00	11,32
4-5år	0,00 - 20,00	15,09
5-6år	0,00 - 20,00	9,81
6-7år	0,00 - 20,00	21,13
7-8år	0,00 - 20,00	0,00
8-9år	0,00 - 20,00	0,00
9<år	0,00 - 20,00	0,00

För att begränsa ränterisken ska räntebindingstiden i låneportföljen spridas över tid. I kommunen ska nedanstående portfölj vara vägledande. Räntebindningen ligger på balansdagen avviker finanspolicyns ramar i räntebinding på 5-7 år. Ingen nyupplåning har skett under 2018 vilket ger en avvikelse inom intervallet 7-10 år på räntebinding.

Räntebinding (år)	Fördelning enl finanspolicyn (%)	Befintliga lån (%)
<1år	15,00 - 35,00	26,04
1-3år	5,00 - 25,00	16,60
3-5år	10,00 - 30,00	26,42
5-7år	10,00 - 30,00	30,94
7-10år	10,00 - 30,00	0,00
Snitträntebinding	3,00 - 5,00	3,31

## BORGENSÅTAGANDEN

Borgensförbindelse kan betyda en väsentlig finansiell risk då kommunen kan komma att infria ett sådant åtagande.

Ödeshögs kommun har borgensåtagande på 160 mnkr.

Risken att kommunen måste infria borgensåtagandet på 148 Mnkr för Ödeshögsbostäder anses som låg. För infriande av övriga borgensåtaganden finns däremot en risk. Inga borgensåtaganden infriades under året.

Borgensåtaganden	2016	2017	2018
Kommunala bolag	137 579	134 111	160 183
Föreningar	494	451	408
Egna hem	28	23	17

### Kommuninvest

Ödeshögs kommun är sedan 1995 medlem i Kommuninvests ekonomiska förening. Kommuner och landsting som är medlemmar i föreningen har ett solidariskt borgensansvar för Kommuninvest i Sverige AB:s samtliga förpliktelser. Under balansräkningens noter på sid 63 beskrivs detta åtagande mer ingående. Ödeshögs kommuns andel av de totala förpliktelserna uppgick vid årsskiftet till cirka 335 mnkr och tillgångar till 337 mnkr. Risken för infriande av detta borgensåtagande bedöms som mycket låg.

## PENSIONSSKULD

Kommunerna ska tillämpa den s.k. blandmodellen för redovisning av pensionsskulden. Det innebär att pensionsförpliktelser, intjänade före 1998 inte ingår i balansräkningen utan redovisas inom linjen som en ansvarsförbindelse. Detta pensionsåtagande uppgick vid slutet av 2018 till 113,9 mnkr inkl. löneskatt.

I praktiken innebär blandmodellen att de faktiska kostnaderna skjuts på framtiden trots att intjänandet av pensionsrätterna skett fram till 1998. Enligt Ödeshögs kommuns långtidsprognos minskar ansvarsförbindelsen åren framöver. Kostnaden för pensioner som utbetalas från ansvarsförbindelsen kommer enligt prognosen att öka fram till 2020. Därefter hålls pensionskostnaden avseende ansvarsförbindelsen ganska jämn fram till 2027 då den börjar

avta. En större andel av kommunens kostnader kommer därför framöver att avse pensioner vilket minskar utrymmet för kärnverksamheterna. Kostnaderna för pensionsutbetalningar från ansvarsförbindelsen uppgick 2018 till 6,3 Mnkr (6,2) inklusive löneskatt. Under 2015 märktes en ökning av utbetalningarna som en följd av att fler väljer förtida uttag av tjänstepensionen. Det innebär att när personerna uppnår 65 år så är pensionsbehållning för tjänstepensionen slut och kommunen har inte längre en skuld till den anställde.

Kommunen har beslutat att hela pensionsavgiften enl. pensions och försäkringsavtalet PFA98 (KAP-KL), ska avsättas som individuell del. Förmånsbestämd ålderspension, efterlevandepension till vuxen samt barnpension har kommunen valt att försäkra bort. Kvar finns dock en liten pensionsskuld i kommunens balansräkning. Dels den delen som beskrivs ovan för personer födda 1937 eller tidigare, dels garanti- och visstidspensioner samt en liten del av den förmånsbestämda ålderspensionen för personer som hunnit gå i pension innan försäkringen tecknades. Dessa delar förvaltas av arbetsgivaren genom s.k. återlån och används därmed i den löpande verksamheten.

OPF-KL, som gäller från 1 januari 2015 avser våra förtroendevalda och innebär att det avsätts 4,5 procent på sammanträdesarvode och årsarvoden som har intjänats. För arvoden över 7,5 inkomstbasbelopp avsätts 30 procent. Se sid 75 under RKR 2:1

Pensionsmedelsförvaltning, Mnkr	2016	2017	2018
Avsättningar för pensioner och liknade förpliktelser	2,1	2,3	2,6
Ansvarsförbindelser, pensioner som inte upptagits bland avsättningar	118,4	116,4	113,9
Finansiella placeringar (bokfört värde)	0	0	0
Totala förpliktelser ./ finansiella placeringar (bokfört värde)	120,5	118,7	116,5
= Återlåning i verksamheten	120,5	118,7	116,5

## KONTROLL

BUDGETFÖLJSAMHET/  
PROGNOSSÄKERHET

Bra prognoser är ett viktigt hjälpmedel i ekonomistyrningen. Med sådana ges möjlighet att lättare kunna korrigerera verksamheten efter tilldelade ekonomiska resurser. Nedan görs en jämförelse mellan budgetuppföljningarna under året. Under nämndernas verksamhetsberättelser på sid 24 förklaras avvikelserna.

Nämnderna totalt har under hela året prognostiserat en negativ avvikelse mot budget. Vi kan konstateras att bokslutet blev drygt 2,1 mnkr bättre för nämnderna än prognosen i delårsbokslutet i augusti.

Finansförvaltningen överskott minskades drastiskt under hösten då det visat sig att våra pensionskostnader räknats om hos KPA och visade sig bli betydligt högre än tidigare beräkningar. Tabellen nedan visar bedömning av budgetavvikelser vid årets slut vid respektive tillfälle.

*Bedömda budgetavvikelser vid årets slut.*

Nämnd/ Styrelse (kkr)	April	Aug	Bokslut
KF	0	0	-68
REV	0	0	+20
VN	0	0	+27
ÖF	-100	-100	+134
KS	+1.220	+600	+1.481
KFN	0	0	+143
MBN	0	0	+492
BUN	-2.985	-2.980	-2.783
SOC	-1.700	-426	+1.240
<i>Nämnderna tot.</i>	<i>-3.565</i>	<i>-2.416</i>	<i>+685</i>
FIN	+2.183	+1.451	+823
<i>Totalt</i>	<i>-1.382</i>	<i>-965</i>	<i>+8.780</i>

*Budgetavvikelser 2015-2017*

	2016	2017	2018
KF	+102	+116	-68
REV	+6	+77	+20
VN	-2	-2	+27
ÖF	+168	-784	+134
KS	-2.610	+2.534	+1.481
KFN	+93	+103	+143
MBN	+55	-466	+492
BUN	-429	-3.525	-2.783
SOC	-597	+2.442	+1.240
FIN	+5.484	+9.895	+823
TOT	+2.270	+10.391	+1.509

## KÄNSLIGHETSANALYS

Kommunens ekonomi påverkas förutom av kommunens egna beslut även av förändringar i vår omvärld. Det kan vara konjunktursvängningar, befolkningsförändring eller förändrade lagar och förordningar. I tabellen nedan visas hur kommunens kostnader och intäkter påverkas av olika förändringar.

Känslighetsanalys	Förändring	Mnkr
Löneförändring	1%	1,9
Heltidstjänster	10	5,2
Prisförändring	1%	1,8
Förändring ek bistånd	10%	0,3
Ränteförändring, lån med rörlig ränta	1%	0,2
Förändrad utdebitering	1 kr	10,3

## UTVÄRDERING AV KOMMUNENS EKONOMISKA STÄLLNING

Kommunen har haft positiva resultat under de senaste nio åren. År 2013 avsattes medel till resultatutjämningsreserven som beskrivs på sid 12. Detta är inte möjligt med 2018 års resultat då resultatutjämningsreserven uppgår till maxtaket på tre procent av skatter och generella statsbidrag. Vid en lågkonjunktur finns möjlighet att använda medel från reserven om kommunen skulle visa underskott ett sådant år. Soliditeten exklusive ansvarsförbindelsen (beskrivs på sid 18) är 39 procent. Även när ansvarsförbindelsen räknas med så är soliditeten positiv, 8,5 procent. Det innebär att skulderna inklusive ansvarsförbindelsen är ca 32 mnkr lägre än tillgångarna på balansdagen 31 dec 2018.

Kommunkoncernen har en hög långfristig skuld per invånare i förhållande till andra pendlingskommuner och även i förhållande till riksgenomsnittet. Detta ska ställas mot att VA-ledningar bytts ut, gator har underhållits och reningsverket är i bra skick. Mark har förberetts både för industri och bostäder. Detta innebär att kommunen har hög beredskap att ta emot nya invånare och industrier som vill etablera sig i kommunen.

Anläggningsredovisningen har gått igenom och korrigerats för övervärden. Detta sker varje år vid bokslut.

Skattesatsen i Ödeshög ligger lägre än snittet för kommungruppen "Pendlingskommuner nära mindre stad/tätort" i riket men även än de med en befolkningsmängd liknande Ödeshögs. Jämför vi oss med länet så ligger skattesatsen bland de fyra lägsta.





## KOMMUNENS SAMLADE VERKSAMHET

Ödeshögs kommun bedriver verksamhet i både förvaltnings- och bolagsform.

### IT-VERKSAMHET

Kommunens gemensamma IT-verksamhet bedrivs inom kommunalförbundet ITSAM. Grundtanken med ITSAM är att kommunen ska ha en hög tillgänglighet och säker IT-drift. Det ska också enligt uppdraget ge kommunen en kostnadseffektiv IT-drift. Kommunalförbundet har som grund ett anslag från kommunen. Detta anslag ersätts efter hand med prissatta tjänster och produkter.

ITSAM:s uppgift är att se till att kommunen har fungerande hårdvara, mjukvara och datakommunikation vilket regleras i avtal mellan parterna.

### FASTIGHET

Ödeshögsbostäder AB är kommunens förvaltare av kommunens fastigheter. I avtal regleras tillsyn och skötsel av fastigheter där även vaktmästeri och lokalvård ingår.

### VA-VERKSAMHET OCH RENHÅLLNING

Kommunens VA-verksamhet och renhållning bedrivs på uppdrag av Ödeshögsbostäder AB.

### GATU- OCH PARKSKÖTSEL

Kommunens gatu- och parkskötsel bedrivs på uppdrag av Ödeshögsbostäder AB.

### MÅLTIDER

Äldreomsorgen, förskolan, grundskolan samt skolbarnsomsorgen i kommunen får sina måltider tillagade i Solgårdens kök.

### ÖVRIG VERKSAMHET

Kommunen hyr lokaler i Hästholmens hamn, Vätternrummet, för utställning av Hästholmens natur och kulturhistoria.

Kommunen hyr även en lokal av BK Porten AB vid Östgötaporten vars syfte är att vara vänthall för buss-trafiken.

## VERKSAMHETSBERÄTTELSE

## KOMMUNSTYRELSEN

Ordförande: Annicki Oscarsson

Antal ledamöter: 11

	Bokslut 2018	Budget 2017	Bokslut 2016
Intäkter	43 686	39 383	37 033
Kostnader	-83 845	-81 023	-80 147
Nettokostnader	-40 159	-41 640	-43 114
Budget			
<b>Budgetavvikelse</b>	<b>+1 481</b>		<b>-2 604</b>

*Kommunstyrelsens uppföljning av mål återfinns i slutet av denna verksamhetsberättelse.*

#### KOMMUNSTYRELSENS HUVUDUPPGIFTER/VERKSAMHETSBE- SKRIVNING

Kommunstyrelsen leder, planerar och samordnar kommunens verksamhet och ekonomi. Styrelsen bereder alla ärenden till kommunfullmäktige, verkställer fullmäktiges beslut eller följer upp beslut som verkställs av annan nämnd.

Kommunstyrelsen är uppdelad i två förvaltningar, kommunledningsförvaltningen samt teknik- och näringslivsförvaltningen.

**Kommunledningsförvaltningen** leds av kommunchefen. Inom kommunledningsförvaltningen ligger bland annat ansvaret för samhällsplaneringen i kommunen vilket utförs av plan- och byggenheten. Övriga verksamheter bedrivs inom enheterna:

- ✓ kansli
- ✓ ekonomi
- ✓ personal
- ✓ kommunikation samt
- ✓ räddningstjänst

**Teknik- och näringslivsförvaltningen** leds av näringslivschefen. Här hanteras näringslivsfrågor samt de tekniska verksamheterna vilka behandlar:

- ✓ kommunens fastigheter
- ✓ gator, vägar, parker och anläggningar
- ✓ renhållning
- ✓ vatten och avlopp
- ✓ verksamhetsvaktmästeri

De tekniska verksamheterna bedrivs genom *kommunalt bolag*.

Lokalvården samt kostverksamhet som tidigare legat hos bolaget övertogs från 2018-07-01 av kommunen.

#### ÅRETS RESULTAT

För kommunstyrelsens ansvarsområden redovisas ett överskott mot budget på 1,5 mnkr.

*Kommunledningsförvaltningen* redovisar ett överskott på 2,9 mnkr. Inom förvaltningen fanns under året ett antal tillfälligt obesatta tjänster som står för den största delen av överskottet. Andra större överskott är försening med implementering av e-arkiv.

*Teknik- och näringslivsförvaltningens* resultat på -1,4 mnkr beror till största delen på obalans inom VA-kollektivet på -1,3 mnkr samt renhållningen på -476 tkr.



## KOMMUNLEDNINGSFÖRVALTNINGEN

## ÅRETS VERKSAMHET

## SAMHÄLLSPLANERING

Miljö- och samhällsbyggnadsförvaltningen utför på uppdrag åt kommunstyrelsen den fysiska planeringen samt ansvarar för vissa mark- och genomförandefrågor. Genom fysisk planering styr kommunen hur och var den ska utvecklas när det gäller bostäder, verksamheter, grönområden, infrastruktur mm. Planeringen sker genom bl.a. översiktsplaner och detaljplaner.

Arbete med att ta fram en ny kommunomfattande översiktsplan har påbörjats. En projektplan har fastställts och styrgrupp, ledningsgrupp och arbetsgrupp har inrättats. En bred medborgardialog har genomföras under hösten. Detaljplanen vid Kråkeryd där ca 23 nya bostadstomter planerats har vunnit laga kraft liksom detaljplanen för f.d. stationsområdet i Ödeshög med syfte att kunna utöka befintliga samt etablera nya verksamheter. Detaljplanearbete har även påbörjats för nya bostäder inom f.d. stationsområdet i Hästholmen och för ny förskola i Ödeshögs tätort.

Arbete har fortsatt med kommunens naturvårdsprogram som avses beslutas i KF i mars.

Riktlinjer för markanvisningar och exploateringsavtal har tagits fram och en markanvisning för området Sväm har genomförts. Markanvisningsavtal har därefter tecknats med två exploatörer om ca 21 tomter. Kommunen har sålt den sista villatomten i Hästholmen samt två villatomter i Trehörna.

Förvaltningen arbetar också med kommunens karta och GIS. GIS innebär att information som är platsanknuten kopplas till kartan. Användningen av GIS är ett viktigt stöd för kommunens verksamheters dagliga arbete för att få information av olika slag bl.a. om naturvärden, förorenad mark, ägoförhållanden mm. Vad gäller GIS har kommunen tillsammans med Metria och övriga KÖBYTA-kommuner fortsatt utveckla kartstödet Infovisaren.

## ENERGI- OCH KLIMATRÅDGIVNING

Ödeshög har tillsammans med Vadstena kommun en energi- och klimatrådgivare. Under året hölls fler än 100 rådgivningssamtal med kommunernas invånare och flera företag har besökts för att informeras om energikartläggningstödet som berör företag med en större energianvändning än 300 MWh.

Ett insatsprojekt för Solenergi har pågått under året och visningar av solcellsanläggningar och föreläsningar har genomförts, totalt har ca 200 personer deltagit på aktiviteterna. Ödeshögs kommun blev positivt uppmärksam i både radio och press under sommaren då vi var den kommun som hade näst mest installerad effekt solceller per invånare i Sverige.

Earth Week har genomförts under en vecka i mars där eleverna från Lysingskolan fått besöka bion i Ödeshög för att se en klimafilm som sedan diskuterades på lektionstid. Elever från Fridtjuvbergskolan genomförde en historisk vandring och fick möta historiska profiler som bla Ellen Key och Ödeshögs Johanna mm. De fick höra deras historia och vad det har medfört hur det är i dag i Ödeshög och om de tillfört något som kan kopplas till hållbarhet. Rådgivaren och några politiker grillade hamburgare till eleverna på fritidsgården och pratade klimat och miljö och hur de ser på framtiden och vad de kunde göra för ett bättre klimat. Svenska kyrkan fixade sopplunch och pratade fiske och Vättern i framtiden. Ica serverade eko kaffe och visade vårt program för Earth Week i butiken. Veckan avslutades med en Earth Hour konsert med Magnus Bäcklund och en projektkör från Ödeshög i ST Åby kyrka. Rådgivaren har även arbetat med CEK rådgivning mot företag med mindre energianvändning än 300 MWh. De har fått besök och en energigenomgång av sin verksamhet.

## UTVECKLING

Projektet som Ödeshög drev med Region Östergötland med syfte att utveckla fax som kommunikationsväg mellan den kommunala

sjukvården och vårdcentralen har nu blivit en modell för införande i samtliga östgöta-kommuner. Här är nu Ödeshög referens-kommun.

Inom e-Hälsonätverket i Östergötland har det drivits ett projekt med målet att alla Östergötlands kommuner ska tillgängliggöra viss information från sina Hälso- och sjukvårdsjournaler till andra vårdgivare via Nationell patientöversikt. Efter en hel del fördröjningar p.g.a orsaker som vi inte råder över blev Ödeshög, som planerat, första kommunen i Östergötland som gick i drift.

Ett projekt gällande förenklad och standardiserad hälso- och sjukvårdsdokumentation har startats. Här ingår det bl a att anpassa verksamhetssystemet till att stödja detta. Detta är ett samverkansprojekt med Boxholm och Vadstena.

Ett annat projekt som också pågår startfasen gäller att med hjälp av det IT-system som används inom hemtjänsten planera och kvalitetssäkra arbetet inom särskilt boende.

I samband med ombyggnad av Solgården byggs också det trådlösa nätverket ut i etapper.

Under året har ITSAM i samarbete med kommunerna fortsatt med utveckling av medborgartjänster/e-tjänster. Vid övergång till den nya hemsidan kommer ett flertal av dessa tjänster att publiceras. Dessa innebär att man med hjälp av elektronisk signering (t ex Mobilt bank-ID) kan göra ansökan/anmälan helt digitalt.

### KANSLIET

I september 2018 genomfördes val till riksdag, kommun- och landstingsfullmäktige. Kansliet fungerade enligt plan som valkansli och arbetade med förberedelserna inför valet under hela året. Efter genomfört val så har lärdomar från detta samlats in för att utveckla processen ytterligare.

Det nya regelverket gällande persondataskydd – Dataskyddsförordningen som har beslutats av EU trädde i kraft i maj 2018. Inom Kansliet har arbetsuppgifter, data och processer setts över för att överensstämja med denna förordning. Dataskyddsförord-

ningen innehåller flera förändringar jämfört med tidigare regler och Ödeshögs kommun har tillsammans med övriga kommuner i Kommunalförbundet ITSAM förberett sig på de nya reglerna. Kansliet är den enhet som leder det arbetet i Ödeshögs kommun.

Kansliet har påbörjat arbetet med att upphandla ett nytt verksamhetssystem då det nuvarande avtalet löper ut i slutet på 2019. Till följd av nya förtroendevalda efter kommunvalet har från kansliet utbildningar levererats och detta kommer att fortgå under början på 2019. Personalläget inom enheten har varit stabilt under året utan uppsägningar eller nyrekryteringar, dock har till följd av omorganisation en ny chef med ansvar för HR, Kansli och Kommunikation rekryterats.

### EKONOMI

Till fullmäktige har förutom årsredovisning även redovisat en kommunövergripande uppföljning. Nämnderna har löpande under perioden erhållit uppföljningar inom sina verksamhetsområden. Central ekonomisk information som infordrats av SCB har samordnats och bearbetats.

Egna upphandlingar/förnyad konkurrensutsättning av fordon har administrerats av ekonomikontoret.

För att möta kravet att myndigheter från 1 april 2019 ska kunna ta emot elektroniska fakturor har vi valt att införa Peppol (Pan-european public procurement online). Det är ett nätverk med en teknisk plattform som gör att köpare och säljare kan kommunicera oavsett affärssystem och land. Ett arbete med att få in även kundfakturor i den standarden har påbörjats under året.

Införande av analysverktyg för budget och prognos har inletts.

Samarbetet med skatteverket fortskrider. Samarbetet med Inyett, har utökats från att tidigare säkerställer våra betalningar till att även stärka kontrollen på våra leverantörer.

Två tjänster på ekonomienheten har under året specialiserats för att kunna stödja de stora nämnderna, barn- och utbildningsnämnden samt socialnämnden.

## PERSONAL

Under året har personal-och lönenheten fokuserat på arbetet med att stötta cheferna i arbetet med rehabiliteringsärenden och personalärenden. Arbetet är mycket uppskattat och fortgår. Detta i kombination med övriga insatser resulterat i minskad sjukfrånvaro för tredje året i rad inom kommunen.

Då antalet ensamkommande flyktingbarn drastiskt minskat under 2017 och hittills under 2018 har personalenheten under två omgångar arbetat med att minska ner andelen medarbetare i verksamheten. Ca tio personer har sagts upp p.g.a. arbetsbrist då omplaceringsmöjligheter saknats.

För att stärka ledar- och medarbetarskapet genomfördes i februari-mars en utbildning i medarbetarsamtal och lönesamtal av arbetsrättsspecialist Georg Frick. Utbildning i detta ämne har varit efterfrågat sedan en längre tid.

Samtliga medarbetare i kommunen har erbjudits hälsoprofilsbedömning av företagshälsovården. Dessa genomfördes under 2017 och 2018. Många medarbetare har uppskattat att få möjligheten att undersöka sin hälsa och livsstil samt att sätta upp mål för att förbättra livsstilen.

Under 2018 löpte befintligt avtal med företagshälsovården Avonova Hälsa AB ut och en ny företagshälsovård upphandlades. Feelgood AB vann anbudet och blev vår nya företagshälsovård den 1:a juli 2018. Under den senare delen av 2018 så har introduktionsutbildningar rörande Feelgoods processer och arbetssätt genomförts med gott resultat

Under våren rekryterades det en administrativ chef med ansvar för HR, kansli och kommunikation. Tjänsten tillsattes den 20:e augusti.

Löneöversyn för år 2018 är genomförd i två omgångar då centrala avtal för lärarfacken kom till stånd under den senare delen av hösten och fick köras separat.

Då Ödeshögs kommun står inför stora utmaningar vad gäller att rekrytera och bibehålla medarbetare ser vi nu över våra riktlinjer och förmåner vid studier. Det är

främst lärare, undersköterskor, vårdbiträden och barnskötare som efterfrågas och detta är yrkesgrupper där många går i pension under kommande tio år.

Arbetet med att öka andelen heltidsarbetande i kommunen fortsätter. Andelen heltidsarbetande inom vård- och omsorg har ökat med 2,5 % under det senaste året. Målsättningen är att andelen heltidsarbetande inom vård och omsorg ska öka med tio procent till 2021 och med fem procent i kommunen som helhet.

Under året har drift av PA-system, enligt plan, roterats mellan Ödeshög, Kinda och Boxholm för att minska risk och möjliggöra synergier.

## KOMMUNIKATION

Till följd av ett ökat behov av både intern och extern kommunikation så inleddes under 2018 en rekryteringsprocess avseende en kommunikatör till kommunen. Rekryteringen resulterade i att en kommunikatör började den 1 nov 2018.

Kommunikationsfunktionen är organiserad under den administrativa chefen tillsammans med HR och Kansli.

Under slutet 2018 så har kommunikationsfunktionen fokuserat på att tillsammans med befintliga resurser med kommunikation och informationsansvar färdigställa lanseringen av en ny extern webb. Detta är planerat till 1 mars 2019.

## RÄDDNINGSTJÄNST/SÄKERHETSTJÄNST

Trots den extremt torra och varma sommaren har räddningstjänsten inte haft några större insatser mot markbränder inom våra kommungränser, vi har dock bistått våra grannkommuner med hjälp vid ett par tillfällen. Räddningstjänsten har även bidragit till den nationella förstärkningen vid de stora bränderna i Ljusdal.

Arbetet med uppbyggnaden av det civila försvaret har krävt en stor arbetsinsats och kommer även framöver kräva mycket av beredskapssamordnaren i kommunen. Förmodligen finns behov av att förstärka organisationen genom rekrytering

Då räddningstjänsten har fortsatt stora problem att rekrytera deltidsbrandmän och dessutom svårt att behålla utbildad personal föreligger ett stort utbildningsbehov. Då problemet att upprätthålla beredskapen nu är akut måste en lösning att kunna anställa kommunanställda som deltidsbrandmän komma tillstånd. Behovet av utbildning kvarstår även i framtiden, främst för de personer som inte har utbildningen räddningsinsats för deltidsbrandmän, även ett antal förmän måste utbildas då vi numera även har vakans på befälssidan. Dessa utbild-

ningar är nödvändiga för att upprätthålla både kvalitet och kompetens inom den operativa räddningstjänsten.

Målsättningen för framtiden är att minska antalet och omfattningen av olyckor och bränder i Ödeshögs kommun. Räddningstjänsten ska också fortsätta det förebyggande arbetet som helhet och behålla en effektiv räddningstjänst i Ödeshögs kommun.

## VERKSAMHETSBERÄTTELSE FÖR TEKNIK- OCH NÄRINGS- LIVS-FÖRVALTNINGEN

### KOMMUNENS FASTIGHETER

Kommunen äger fastigheter i Ödeshög, Boet, och Hästholmen. Fastigheterna består till största delen av bebyggda fastigheter där man bedriver kommunal verksamhet som skola, vård och omsorg. Därutöver finns också obebyggda kommunala fastigheter till exempelvis planlagd mark för småhusbyggnation, allmän platsmark samt gatu- och parkmark.

Byggnaderna där det bedrivs kommunal verksamhet har genom åren lidit av bristande underhåll. Arbetet med att minimera driftkostnader genom att energieffektivisera och underhålla samt nyinvestera är ett ständigt pågående arbete.

Behov finns för avsättning av investeringsmedel för energieffektivisering ventilation och belysning.

Ökade taxor för VA/renhållning/el samt ökade myndighetsavgifter för t.ex. obligatoriska ventilationskontroller och elrevisionsbesiktningar med mera gör att tilldelade pengar för verksamheten är otillräckliga.

### GATOR, VÄGAR, PARKER OCH ANLÄGGNINGAR

Gator/vägar där kommunen är väghållare har kontinuerligt behov av underhåll, framförallt när det gäller ytbeläggning. För att bibehålla en god standard och satsningar på yttre miljö, trädplanteringar och förnyelse av blomsterarrangemang med mera behövs

avsättning av ekonomiska medel både i drift- och investering. Verksamheten är säsongsbaserad och vintersäsongen med t.ex. snöröjning har inte börjat ännu. Verksamheten har fått utökade skötselområden som ger ökade kostnader. För att klara budget har ambitionsnivån för utförandet måst sänkas innebärande bl.a. begränsningar av blomsterplanteringar samt prioriterade ytor för gräsklippning.

### RENHÅLLNING

Verksamheten är taxefinansierad.

### VATTEN OCH AVLOPP

Verksamheten är taxefinansierad och taxan har sedan mitten av 2014 både fått ny konstruktion samt ett flertal höjningar. Mängden levererat vatten visar stadigt en minskning samt ökade kostnader för driften av bland annat biogasanläggningen som är väldigt komplex med dyr service och reparationskostnader. En mängd större investeringar har utförts som Boets vattenverk, ledningssanering och utbyte av ledningar. Vidare har utbyte av råvattenledning (Orrnäs vattenverk) genomförts under våren 2018. Investeringarna leder till betydande kapitalkostnader som också ska täckas av minskade intäkterna. Verksamheten har behov att trygga kompetensförsörjningen inom området. Vattentornet börjar kräva ett stort underhållsbehov. Vidare investeringar är alltså ett måste för att upprätthålla standarden.

### LOKALVÅRD

Lokalvård utförs på beställning åt den kommunala förvaltningen samt i Ödeshögs bostäder AB:s hyresfastigheter.

### KOST

Kosten har tillagningskök åt omsorgerna och skola. Fokus ligger på konceptet "Från jord till bord" som drivs i samarbete mellan kommunerna Ödeshög, Vadstena, Ydre samt Boxholms kommuner. Konceptet syftar till att öka förståelsen hos barn och elever för matens väg fram till tallriken och vilka aspekter som påverkas i de olika delarna; odling, produktion, transport och tillagning. Under året har barn och elever haft studiebesök hos lokala odlare och Klockargårdssängens "matprojekt" för att följa hela processen från odling fram till vad som ligger på tallriken. Äldreomsorgen har också ett

samarbete med "matprojektet" med odlingslådor på innegårdar vid äldrecentret.

### NÄRINGSLIV

Enheten ansvarar för utveckling av näringslivet, besöksnäring och övergripande ansvar för turistfrågorna. Arbetet inriktas på att aktivt, strategiskt och i samverkan med andra aktörer skapa tillväxt och ett bra klimat för företagare och initiativtagare i kommunen.

I samband med arbetet med ny översiktsplan för Ödeshögs kommun har gjorts en snabbanalys av handels förutsättningar i kommunen. Syftet med snabbanalysen är att den ska utgöra underlag till kommande översiktsplan genom att utreda och beskriva förutsättningar i kommunen vad gäller lokal handel.



## MÅLUPPFYLLNAD

Resultatet redovisas enligt följande: ☺ = målet uppfyllt, ☹ = målet delvis uppfyllt, ☹ = målet ej uppfyllt.

	Fokusområde	KF:s inriktning-mål	Nämndens resultatmål	Mätare/indikator	Kommentar/måluppfyllelse	
Vision: Ödeshög. En naturlig del i regionen, en tillväxtkommun med en hållbar och positiv samhällsutveckling	Medborgare	Goda livsvillkor för kommunmedborgaren	Medborgarna ska tillgång till bra kommunikationer	Utökade kollektivtrafikturer mot Tranås.	☹ Antalet turer är oförändrad	
			Medborgarna ska ha tillgång till minst 100 Mbit/sek bredband	Andelen ska vara i nivå med jämförbara kommuner.	☺ Enligt PTS statistik för 2017 har 72,59 % av hushållen i Ödeshög tillgång, eller absolut närhet, till fast bredband med hastigheten 100 Mbit/s	
	Ekonomi	Nämnderna håller anvisad budget.				☺
			Full självfinansiering av skattefinansierade investeringar.			
	Miljö	Ödeshögs kommun ska verka för en klimatsmart utveckling.	Arbetar för att nå de nationella, regionala samt lokala miljömålen.	Alla nyanskaffade bilar ska vara miljöbilar.		☺ Inga nyanskaffade bilar på kommunstyrelsen
				I första hand genomföra digitala möten/utbildningar där det är möjligt.		☺
				Tillhandahålla en kvalificerad energi- och klimatrådgivning till enskilda och företag.	Antal bokförda besök hos energirådgivaren och besök hos hushåll och företag.	☺ Energirådgivaren har haft ca 50 rådgivningssamtal under perioden.
	Utveckling	Ödeshög ska ha en positiv befolkningsutveckling med målsättning att år 2021 ha 5.500 invånare..	Skapa attraktiva boendemiljöer	Påbörja arbetet med översiktsplan.		☺
				Förebygga olyckor och bränder för ökad trygghet och säkerhet i kommunen	Minst 10 genomförda kurser i brandskydd.	☺ Under perioden har 12 kurser i brandskydd genomförts för kommunala förvaltningar.
		Ödeshög ska ha en positiv näringslivsutveckling.	Underlätta nyföretagande.	Antal nyregistrerade företag i kommunen.		☺
			Möjliggöra utveckling av industrin.	Sålda tomter i Företagspark E4.		☺ En tomt såld
	Medarbetare	Ödeshögs kommun ska vara en attraktiv arbetsgivare.	En god arbetsmiljö.	Minskad sjukfrånvaro.		☺ Den totala sjukfrånvaron har ökat med 0,2 procentenheter
			Engagerade medarbetare.	Förbättrat resultat i arbetsmiljöenkäten.		☹ Ingen undersökning under 2018.
			En jämställd arbetsplats.	Lönekartläggningen visar inga osakliga löneskillnader.		☺ På kommunövergripande nivå visas inga osakliga skillnader

## KULTUR- OCH FRITIDSNÄMNDEN

Ordförande: Börje Lindholm

Antal ledamöter: 5

	Bokslut 2018	Budget 2018	Bokslut 2017
Intäkter	1 431	742	1 096
Kostnader	-11 939	-11 393	-12 020
Nettokostnader	-10 508	-10 651	-10 924
Budget			11 028
<b>Budgetavvikelse</b>	<b>+143</b>		<b>+104</b>

Uppföljning av mål återfinns i slutet av denna verksamhetsberättelse.

## HUVUDUPPGIF-

## TER/VERKSAMHETSBEKRIVNING

Inom kultur- och fritidsnämnden ryms följande verksamhetsområden:

- ✓ Bibliotek/allmänskultur
- ✓ Fritid
- ✓ Kulturskola

## HELÅRSRESULTAT

Kultur- och fritidsnämnden avvikelse för 2018 är +143 tkr.

## BIBLIOTEK/ALLMÄNKULTUR

Biblioteket erbjuder mer än böcker; här kan man läsa tidningar och tidskrifter, låna DVD-filmer och spel, släktforska, hjälp med kopiering och skanning.

Under 2018 har biblioteket haft Mer-öppet.

Inom kulturverksamheten ordnas utställningar, olika arrangemang i egen regi och i samarbete med andra organisationer/intressenter.

## PERIODENS VERKSAMHET

- ✓ Barnteater i Riddarsalen för förskolan.
- ✓ Föreläsning av Kalle Bäck på kvinnodagen den 8 mars med temat "Märkliga kvinnoöden i Ödeshögs bygden".
- ✓ Gallrat böcker på våra skolbibliotek samt att Lysingskolans bokbestånd nu finns i Book-its utlåningssystem
- ✓ Nationaldagsfirande
- ✓ Meröppet har varit igång under 2018
- ✓ Kulturafton tillsammans med Löfska Stiftelsen

## FRAMTIDEN

- ✓ Utveckla Mer öppet

## FRITID

Fritidsverksamhet för ungdomar bedrivs i Lysingskolan på fritidsgården Lyset. Under 3 veckor på sommarlovet erbjuds simskoleundervisning.

Bidrag utgår till föreningslivet/studieförbund efter fastställda bidragsnormer.

Uthyrning av kommunens gymnastikhallar.

Statliga pengar till lovaktiviteter, sommarlovsaktiviteter, simskola för 6-åringar och öppen fritidsverksamhet har tilldelats kommunen.

Badplatser och Östgötaleden sköts bland annat genom avtal med lokala föreningar.

## PERIODENS VERKSAMHET

Café Lyset har varit öppet alla skoldagar på Lysingskolan. Lokalen inrymmer även fritidsgården Lyset.

Föreningsbidrag har utbetalats enligt bidragsnormerna.

Under tre veckor på sommarlovet genomfördes simundervisning i Visjön med 140 deltagare. Tack vare den varma sommaren kom vi upp i 60 % av alla nybörjare som lärt sig simma minst 25 m.

Det har erbjudits simundervisning tillsammans med skolan för de elever som inte fått godkänt i ämnet "Idrott och hälsa".

Utbildning har genomförts i HLR (hjärt- och lungträning) för eleverna i årskurs 6 och 8.

Olika lov- och sommarlovsaktiviteter för ungdomar i åldern 6-15 år har genomförts.

#### FRAMTIDEN

- ✓ Simskola i Boxholms simhall för elever som inte klarar skolans mål i idrott och hälsa.
- ✓ Arbeta med aktuella frågor i föreningsrådet ang. vilket stöd man behöver för att kunna driva sina anläggningar.

#### KULTURSKOLA

Kulturskolans målsättning är att ge barn och ungdomar utbildning i dans, musik och teater, samt frigöra och främja deras musikaliska utveckling och förbereda eleverna till högre dans- och musikstudier.

Statligt bidrag till ett fjärde ben inom kulturskolan i form av teckning och bild.

- ✓ Musik- och dansavslutning i sporthallen.
- ✓ Sommarorkester med 45 framträdanden.
- ✓ Musikkaféer.
- ✓ Program under dansens vecka.
- ✓ Deltagande i Nationaldagsfirande.
- ✓ Musikverkstad åk 1,
- ✓ klassorkester i åk 2.
- ✓ sommarorkester
- ✓ Erbjuder elever teckning och bild genom projekt
- ✓ Kulturafton
- ✓ Musikläger på Visingsö
- ✓ Medverkan på julmarknad
- ✓ lucia
- ✓ Julkonsert

### MÅLUPPFYLLNAD

De första åtta månadernas resultat redovisas enligt följande: ☺ = målet uppfyllt, ☹ = målet delvis uppfyllt, ⊖ = målet ej uppfyllt.

	Fokusområde	KF:s inriktningsmål	Nämndens resultatmål	Mätare/indikator	Kommentar/måluppfyllelse
Vision: Ödeshög. En naturlig del i den framtida regionen, en tillväxtkommun.	Medborgare	Goda livsvillkor för medborgare i hela kommunen	Ett varierat och aktivt fritidsutbud ska finnas i kommun	Utbetalda verksamhetsbidrag ska öka	☹
			Kommunen ska erbjuda ett öppet bibliotek med modern teknik	Besöksstatistik	☹
			Den kommunala kulturskolan ska erbjuda en bred verksamhet med flera konstformer	Deltagarstatistik, nöjdhetsmätningar	☺
			Kommunen fritidsgård ska erbjuda ett positivt alternativ för barn och unga	Besöksstatistik uppdaterat på flickor och pojkar	☹
	Ekonomi	Nämnderna håller anvisad budget.	Nämnden arbetar aktivt med effektiviseringar för att utveckla verksamheten.	Nämnden ska hålla sig inom beslutad budget	☺



<b>Miljö</b>	Ödeshög ska verka för en klimatsmart utveckling.	Nämnden tar ett aktivt miljöansvar.	Genomföra en informationsutställning på biblioteket under året	☺
<b>Utveckling</b>	Ödeshög ska ha en positiv befolkningsutveckling	Biblioteket är en mötesplats med hög tillgänglig för kommunmedborgaren	Kartläggning av hur besökare använder biblioteket genom den så kallade TTT-modellen  Antalet aktiva låntagare ska vara högre än jämförbara kommuner.	☹
		Ett varierat och aktivt fritidsutbud ska finnas i kommun	Antal föreningar i kommunen  Antal aktiviteter genomförda av föreningar och kommunen	☹ ☹
		Den kommunala kulturskolan ska erbjuda en bred verksamhet med flera konstformer	Andelen barn och unga som är inskrivna i kulturskolan ska ligga i nivå med tidigare år	☺ ☺
	Ödeshög ska ha en positiv näringslivsutveckling.	Nämnden ska stödja utvecklingen av besöksnäringen	Uppdaterad kulturarvsplan ska finnas	☹
	<b>Medarbetare</b>	Ödeshögs kommun ska vara en attraktiv arbetsgivare.	En god arbetsmiljö	Minskad sjukfrånvaro
Engagerade medarbetare			Förbättrat resultat i arbetsplatsenkäten	

## MILJÖ- OCH BYGGNÄMND

Ordförande: Per-Arne Hagby  
Antal ledamöter: 5

Kkr.	Bokslut 2018	Budget 2018	Bokslut 2017
Intäkter	1 970	987	2 044
Kostnader	-5 462	-4 971	-6 195
Nettokostnader	-3 492	-3 984	-4 151
Budget	-3 984		-3 685
<b>Budgetavvikelse</b>	<b>+492</b>	<b>0</b>	<b>-466</b>

## HUVUDUPPGIF-

## TER/VERKSAMHETSBEKRIVNING

Under perioden har nämnden haft 11 sammanträden. Nämnden är ansvarig för bl.a. lovgivning och tillsyn, framtagande av detaljplaner enligt plan- och bygglagen och miljöbalken, offentlig kontroll enligt livsmedelstiftningen samt annan lagstiftning inom miljö- och hälsoskyddsområdet och byggområdet. Nämnden ansvarar även för bostadsanpassningsbidrag, räddningstjänstens förebyggande del (myndighetsutövning) samt tekniska enhetens del vad gäller trafiksäkerhetsfrågor. Miljö- och byggnämnden finansieras dels genom allmänna medel dels genom intäkter via lov- och tillsynsavgifter.

Miljö- och byggnämndens uppföljning av mål och nyckeltal återfinns i slutet av denna verksamhetsberättelse.

Sven Sunds donationsfond, med syfte att främja vattenkvaliteten på enskilda dricksvattentäkter på landsbygden i Ödeshögs kommun, har avvecklats under året och nämnden har beslutat att dela ut dess medel om totalt 98 tkr till 13 hushåll efter ansökningar.

## HELÅRSRESULTAT

Miljö- och byggnämnden som helhet har ett ekonomiskt resultat på + 492 tkr.

Plan- och byggenheten har mot budgeterade avgiftsintäkter ett överskott på +474 tkr vilket främst beror på större bygglovsansökningar än förväntat. Utgifterna för bostadsanpassningsbidragen har dock överstigit budgeten och blir -143 tkr.

Miljöenheten har ett överskott på +167 tkr. Överskottet beror till stor del på fler tillsynsbesök inom bland annat hälsoskydd

samt flera större ärenden med stor handläggningstid. Även sjukskrivningar under året har bidragit till överskottet.

Nämnden har investerat i en skrivare/skanner i enlighet med investeringsbudget.

## PLAN- OCH BYGGENHETEN

Enheten handlägger löpande ärenden och ger information om bygglov, byggnmälan, rivning, marklov, strandskydd, tillsyn, bostadsanpassning, adressättning, parkeringstillstånd samt ansvarar för GIS-frågor (geografiska informationssystem), detaljplaneläggning, översiktlig planering och bevakar och svarar på remisser i olika samhällsplaneringsfrågor. Detaljplanen vid Kråkeryd där ca 23 nya bostadstomter planerats har vunnit laga kraft liksom detaljplanen för f.d. stationsområdet i Ödeshög med syftet att kunna utöka befintliga samt etablera nya verksamheter. Detaljplanearbete har även påbörjats för f.d. stationsområdet i Hästholmen och för ny förskola i Ödeshögs tätort.

I mars bjöd byggenheten liksom föregående år in verksamma byggare i kommunen till dialogmöte. Ett antal tillsynsarbeten har handlagts.

21 nya bostäder har färdigställt under 2018, varav 14 är Ödeshögsbostäders +65 boende på Ringvägen. En ny skolbyggnad i Rök har också färdigställt under året.

## FRAMTIDEN

Plan- och byggenheten kommer att jobba vidare med:

- ✓ Ny översiktsplan
- ✓ Fortsätta arbete med nya detaljplaner, bl.a. för:
  - Bostäder i Hästholmen

- ✓ Ta fram rutiner och utveckla mallar för bygglov och planer utifrån ny lagstiftning
- ✓ Tillsynsarbete
- ✓ Vidareutveckling av handläggarsöd inom GIS
- ✓ Uppgradera/byta diarietföringssystem

### MILJÖENHETEN

Enhetens arbete består dels av inkommande ärenden vilket till stor del består av avloppsärenden, värmepumpar och renhållningsdispenser, och dels av tillsynsarbete. Tillsynen av livsmedelsverksamheter följer tillsynsplanen. Miljöskyddstillsynen har inte helt följt tillsynsplanen under året på grund av personalbrist. Miljöenheten har under året fortfarande haft sjukskrivningar som påverkat det planerade tillsynsarbetet. Inom naturvårdsområdet har arbetet fortsatt med färdigställandet av kommunens naturvårdsprogram samt avslutande arbete med LONA-projekten. Naturvårdsprojekten ska slutrapporteras i mars och augusti 2019.

### FRAMTIDEN

Miljöenheten kommer att jobba vidare med:

- ✓ Uppgradera/byta diarietföringssystem.
- ✓ Fortsätta att ta fram rutiner, utveckla mallar och information inom livsmedel-, miljö- och hälsoskyddsområdet.
- ✓ Ta fram material till nya hemsidan.
- ✓ Fortsatt arbeta med samt ansvara för handläggning av LONA-bidrag.
- ✓ Vara med och ta fram VA-plan ihop med tekniska enheten i samband med ÖP-arbetet. I Arbetet ingår även en dagvattenstrategi.
- ✓ Vara med och ta fram underlag till ÖP gällande risk, klimat och hälso-aspekter
- ✓ Fortsätta arbetet med avloppsinventering i kommunen.
- ✓ Delta i nationella och länsövergripande tillsynsprojekt i mån av tid.
- ✓ Enheten kommer att fokusera resurserna så att tillsyn enligt livsmedelslagstiftning och miljöbalken säkerställs

### RÄDDNINGSTJÄNSTEN

Räddningstjänstens förebyggande verksamhet (myndighetsutövning), tillsyn av brandskydd och brandfarliga och explosiva varor

har utförts enligt tillsynsplan.

Räddningstjänsten har deltagit vid byggmöten och byggsamråd vid ett antal om och nybyggnationsärenden.

Brandskyddskontroll av eldstäder och imkanaler har utförts av skorstensfejarmästaren enligt Myndigheten för samhällsskydd och beredskaps (MSB) föreskrifter. Skriftlig redogörelse är upprättad och inlämnad till Länsstyrelsen och MSB.

### FRAMTIDEN

Räddningstjänsten kommer att jobba vidare med:

- ✓ Tillsyn enligt lagen om skydd mot olyckor.
- ✓ Tillsyn enligt lagen om brandfarliga och explosiva varor.
- ✓ Handlägga tillståndsärenden som rör brandfarliga och explosiva varor.
- ✓ Delta vid byggmöten och byggsamråd.
- ✓ Granska brandskyddsdokumentationer vid om- och nybyggnad.
- ✓ Handlägga sotningsärenden.
- ✓ Rådgivande gentemot allmänheten.
- ✓ Remissinstans i alkohol tillståndsfrågor.

### TEKNISKA ENHETEN

Lokala trafikföreskrifter har uppdaterats i Ödeshögs tätort samt i Hästholmen. Uppdaterat rapportering i NVDB gällande lokala trafikföreskrifter och väghållaransvar.

Riktlinjer för kommunal parkeringsövervakning har tagits fram. Vidare har man infört parkeringsövervakning i centrala delar av Ödeshögs tätort. Avtalet för övervakning har tecknats med Securitas.

### FRAMTIDEN

Tekniska enheten kommer jobba vidare med:

- ✓ Genomföra/uppdatera lokala trafikföreskrifter utifrån genomförd inventering.
- ✓ Följa upp parkeringsövervakning av Ödeshögs tätort
- ✓ Utvärdera eventuell utökning av parkeringsövervakning till Hästholmens tätort.

## MÅLUPPFYLLNAD

## MILJÖ- OCH BYGGNÄMNDENS VISION

Tillräckliga resurser för att ge invånarna en rättssäker och snabb handläggning utifrån gällande lagstiftning.

## MILJÖ- OCH BYGGNÄMNDENS ÖVERGRIPANDE MÅL

Miljö- och byggnämnden ska bedriva en tillsyn som är tydlig, effektiv, likvärdig och rättssäker. Handläggningen ska präglas av god service och rådgivning till hjälp för företag och allmänhet.

## ÖVERSIKTLIG MÅLBESKRIVNING

Utifrån fullmäktiges vision och inriktningsmål har miljö- och byggnämnden beslutat om nedanstående prioriterade verksamhetsmål (resultatmål):

☺ = målet uppfyllt, ☹ = målet delvis uppfyllt, ☹ = målet ej uppfyllt.

Vision: Ödeshög. En naturlig del i två regioner, en tillväxtkommun med en hållbar och positiv samhällsutveckling	Fokusområde	KF:s inriktningsmål	Nämndens resultatmål	Mätare/indikator	Måluppfyllelse, prognos till årets slut
	<b>Medborgare</b>	Goda livsvillkor för kommunmedborgarna	Nämnden ska sträva efter att luften i kommunen ska vara så ren att människors hälsa inte skadas. Grundvattnet ska ge en säker och hållbar dricksvattenförsörjning. Goda matvanor och säkra livsmedel är förutsättningar för god hälsoutveckling hos kommuninvånarna. Nämnden ska sträva efter att bebyggd miljö ska utgöra en god och hälsosam livsmiljö samt medverka till en god regional och global miljö.  Natur- och kulturvärden ska tillvaratas. Byggnader och anläggningar ska lokaliseras och utformas på ett miljöanpassat sätt så att en långsiktig god hushållning med mark, vatten och andra resurser främjas.	Årlig tillsyn och uppföljning av kommunens ansvarsutövare gällande dricksvatten, livsmedel och avlopp.  Årligen kontrollera och beräkna radioaktivitet och partiklar i luften.  Årligen kontrollera badvattenkvaliteten vid offentliga badplatser  Vid detaljplaneläggning ska både miljö- och bygglovshandläggare vara aktiva parter i planprocessen.	☹ Delvis uppfyllt  ☺ Genomfört  ☺ Genomfört  ☺ Genomförs
	<b>Ekonomi</b>	Nämnderna håller anvisad budget.	Nämnden håller sig inom anvisad budget.	Nämndens eventuella budgetavvikelse ska vara positiv.	☺ Uppfylls
	<b>Miljö</b>	Ödeshög ska verka för en	Nämndens arbete ska leda upp till kommunens miljöpo-	Ökad tillsyn på miljöstörande	☹ Ej genomfört

	klimateffektiv utveckling.	<p>licy genom att;</p> <ul style="list-style-type: none"> <li>- uppfylla tillämplig miljö- och livsmedelslagstiftning och övriga krav</li> <li>- Arbeta för att sprida kunskap och engagemang om miljö- och hållbarhetsfrågor inom kommunens olika delar</li> <li>- Sträva efter att utsläpp av föroreningar och andra ämnen ska minska</li> <li>- Arbeta för en biologisk mångfald</li> <li>- Ta miljö- och naturvårdshänsyn i våra beslut</li> </ul> <p>Kontinuerligt minska energi-användningen</p>	<p>verksamheter</p> <p>Färdigställande av naturvårdsprogram och ökat arbete med att implementera det i det dagliga handlägningsarbetet</p>	<p>☺</p> <p>Delvis genomfört. NVP ska antas av KF i mars 2019.</p>
<b>Utveckling</b>	Ödeshög ska ha en positiv befolkningsutveckling med målsättningen att år 2021 ha 5500 invånare.	<p>Marknadsföra kommunala lediga tomter med målet att byggnationen ska öka.</p> <p>Marknadsföra kommunens natur- och kulturvärden</p> <p>-</p>	<p>Få ut aktuell information till medborgarna genom att uppdatera information på hemsidan</p>	<p>☺</p> <p>Information på hemsidan har uppdaterats.</p>
	Ödeshög ska ha en positiv näringslivsutveckling	<p>Ge god och snabb service till företagare vad gäller prövning av nya verksamheter enligt plan- och bygglagen samt miljöbalken.</p> <p>Ha en ökad dialog med representanter från näringslivet.</p>	<p>Medverka till dialogmöten med företagare i tidiga skeden inför ny/utökad verksamhet.</p>	<p>☺</p> <p>Genomfört</p>
<b>Medarbetare</b>	Ödeshögs kommun ska vara en attraktiv arbetsgivare.	<p>Tillhandahålla en god fysisk och psykosocial arbetsmiljö för de personer som betjänar nämnden</p>	<p>Utvärderingen av den årliga genomförda arbetsmiljöenkäten ska visa en förbättring mot föregående år.</p>	<p>☹</p> <p>Enkäten har ej genomförts</p>

<b>Nyckeltal</b>	<b>2016</b>	<b>2017</b>	<b>2018</b>
Antal diarietäta ärenden BR/MR/Cicaron	712	701	608
<b>Miljöenheten</b>			
Antal tillsynsbesök miljöfarlig verksamhet/industri		10	3
Antal anmälningar värmepumpar	20	17	36
Antal kontrollrapporter köldmedier		14	24
Antal tillsynsbesök skolor, förskolor, fritids		7	2
Antal tillsynsbesök allmänna lokaler, asylboenden, B&B		1	2
Antal klagomålsärenden, miljöbalken hälsoskydd		9	7
Antal nedskräpnings- och bilskrotsärenden		6	3
Antal nya avloppstillstånd	34	30	28
Antal dispenser renhållningsordning	37	29	27
Antal inkomna ärenden miljöenhet		437	362
Antal remisser inom miljöenheten		35	57
Livsmedel – nyregistrering, offentlig kontroll, avregistrering	70	108	82
<b>Byggenheten</b>			
Bygglov	75	71	56
Rivningslov/rivningsanmälan	7	5	10
Anmälan Attefallsregler	12	13	11
Anmälan om eldstad	24	21	17
Tillsynsärenden		7	7
Strandskyddsdispens	2	4	3
Bostadsanpassning	21	28	29
Parkeringstillstånd	23	34	20
<b>Räddningstjänsten</b>			
Brandfarlig vara	6	4	3
Egensotning	2	2	2

## BARN- OCH UTBILDNINGSNÄMNDEN

Ordförande: Robert Wahlström

Antal ledamöter: 7+7

	Bokslut 2018	Budget 2018	Bokslut 2017
Intäkter	26 045	21 907	20 764
Kostnader	-149 647	-142 726	-142 885
Nettokostnader	-123 602	-120 819	-122 121
Budget	-120 819		-118 596
<b>Budgetavvikelse</b>	<b>-2 783</b>		<b>-3 525</b>

*Barn- och utbildningsnämndens uppföljning av mål återfinns i slutet av denna verksamhetsberättelse.*

### HUVUDUPPGIFTER/VERKSAMHETSBEKRI- VNING

Barn- och utbildningsnämnden ansvarar för att lösa kommuninvånarnas behov av följande verksamheter:

- ✓ Förskola
- ✓ Fritidshem
- ✓ Förskoleklass
- ✓ Grundskola
- ✓ Grundsärskola
- ✓ Gymnasieskola
- ✓ Gymnasiesärskola
- ✓ Vuxenutbildning

Arbetet i barn- och utbildningsnämnden präglas av långsiktighet och en huvudmål-sättning är att uppnå likvärdighet, igenkännande och struktur.

### HELÅRSRESULTAT

Barn- och utbildningsnämnden redovisar ett underskott på -2 783 tkr 2018. Årets underskott kan till största delen härledas till grundskolan där den enskilt största avvikelsen, -1 193 tkr, beror på högre skolskjuts-kostnader än budgeterat. Gymnasieverksamheten visar en positiv avvikelse då bi-dragen blev högre än planerat.

### PERIODENS VERKSAMHET

#### FÖRSKOLA

Den 15 december 2018 var 236 barn in-skrivna i kommunens förskola och pedago-gisk omsorg, inklusive fristående förskolor. Detta är en ökning med åtta barn från 2017.

17 barn folkbokförda i kommunen, får sitt omsorgsbehov tillgodosett i annan kommun, vilket är samma nivå som under 2017.

I kommunal regi finns Skeppets förskola i Ödeshög, Ellen Key i Hästholmen och förskolan i Rök. Dessutom finns pedagogisk omsorg i Ödeshög. I kommunen finns två fristående förskolor, Villekulla i tätorten och Bäckalyckan i Boet. Villekulla har under året utökat sin verksamhet med ytterligare en avdelning.

#### FRITIDSHEM

Fritidshem bedrivs i anslutning till Fridtjuv Bergskolan och Röks skola, samt på Rödning-en i Hästholmen och i Boet. Antalet barn i grupperna varierar, med de största grup-perna i tätorten.

Den 15 december 2018 var 184 barn in-skrivna i kommunens fritidshemsverksam-het, vilket är samma nivå som 2017. Nio barn får sin skolbarnomsorg hos annan hu-vudman.

#### FÖRSKOLEKLASS

Från och med höstterminen 2018 gäller skolplikten från och med förskoleklass. Undervisning har under året genomförts på Fridtjuv Bergskolan och i Röks skola. Den 15 december 2018 var 57 barn inskrivna i kommunens förskoleklasser, tre barn var inskrivna hos annan huvudman.

Förskoleklassen räknas samman med grundskolan nedan.

#### GRUNDSKOLA

Den 15 december 2018 gick 548 elever i kommunens grundskolor. Det är en minskning från föregående läsår med 24 elever.

40 elever folkbokförda i Ödeshögs kommun går i grundskola i annan kommun, vilket är



en ökning med åtta elever från föregående år.

67 % av eleverna i årskurs nio blev behöriga till ett yrkesprogram på gymnasiet och 64 % behöriga till ett högskoleförberedande program.

### SÄRSKOLA

Elever inskrivna i grundsärskolan är i regel integrerade i kommunens grundskolor, medan gymnasiesärskola helt köps av andra anordnare.

Den 15 december 2018 var fyra grundsärskoleelever inskrivna i kommunen, föregående år sex elever. Kommunen köper plats för två grundsärskoleelever i annan kommun.

Tre elever var inskrivna i gymnasiesärskola 15 december 2018, fem elever 2017.

### GYMNASIESKOLA

Antalet gymnasiestuderande 15 december 2018 beräknas till 185 elever. De flesta, ca 90 procent, väljer skolor i Tranås, Linköping och Mjölby. En tredjedel av de studerande går högskoleförberedande program resterande går yrkesförberedande eller introduktionsprogram.

### VUXENUTBILDNING

Vuxenutbildning köps i huvudsak in av andra anordnare, framförallt Mjölby kommun. 15 december 2018 studerade 63 elever på olika nivåer. Antalet personer som läser kurser på grundskolenivå har ökat något till 20 elever december 2018. På gymnasienivå har antalet elever i stället minskat från 71 elever 15 dec 2017 till 43 elever 15 december 2018.

Utöver det bedriver kommunen i egen regi Svenska för invandrare (SFI). SFI-verksamheten har sedan årsskiftet bedrivits i modulerna vid Lysingskolan. Den 15 december 2018 fanns 38 elever. Tre elever fick sin grundläggande utbildning i Mjölby

kommun. Två elever kombinerade sin SFI-utbildning med en yrkesutbildning.

Sammantaget märks en nedgång i antalet elever inom vuxenutbildningen, både när det gäller grund- och gymnasiekurser samt svenska för invandrare.

### FRAMTIDEN

Antalet kommuninvånare ökar och det ställer krav på tillgänglighet när det gäller barnomsorg och utbildning. Verksamheten är i behov av en långsiktig planering för lokaler och personal. Den statliga regleringen av verksamheten förändras över tid och detta påverkar verksamheternas långsiktiga planering på många plan, inte minst ekonomin.

Vi ser en ökning av antalet barn i förskolan. Osäkerhet runt starten av ännu en fristående förskola i kommunen, försvårar den långsiktiga planeringen.

I grundskolan har elevantalet minskat något, men vi kan se en ökad rörlighet hos eleverna. Röks förskola och skola har fått utökade lokaler under året. Fridtjuv Bergskolan är i stort behov av utökade lokaler för att kunna bedriva en god och ändamålsenlig undervisning samt skapa en lugn atmosfär i matsalen.

Under våren 2018 har kommunen slutit ett avtal med Skolverket. Satsningen fokuserar på nyanländas lärande inom förskola och grundskola. Insatserna handlar om kompetensutveckling för personalen inom språkutvecklande arbetssätt, skolbibliotek och studie- och yrkesvägledning.

För de nyanlända som fått uppehållstillstånd och väljer att stanna kvar i kommunen, finns behov av vuxenutbildning.

Verksamheterna har en utmaning i att rekrytera och behålla legitimerad personal. Bristen på utbildade lärare, förskollärare och fritidspedagoger påverkar kvaliteten och försvårar möjligheterna till en långsiktig planering av verksamheten.



## MÅLUPPFYLLNAD

De första åtta månadernas resultat redovisas enligt följande: ☺ = målet uppfyllt, ☹ = målet delvis uppfyllt, ⊖ = målet ej uppfyllt.

Fokus-område	KF:s inriktningsmål	Resultatmål	Mätare/ indikator	Kommentar/ måluppfyllelse	Uppnått
Medborgare	Goda livsvillkor för kommun-medborgaren	Ökad andel unga i sysselsättning	Kommunala aktivitetsansvaret uppföljning av unga under 25 år	Antalet unga som behöver insatser inom KAA ska minska  Fler ungdomar, långt från arbetsmarknaden, ska vara i arbete eller studier	☺  ☹
		Öka medborgarnas utbildningsnivå		Snabbare genomströmning av elever på SFI  Lättillgänglig vägledningsinformation om vuxenutbildning  Tydlig uppföljning av elever på Komvux	☺  ☹  ☺
Ekonomi	Nämnden håller anvisad budget	Ekonomi i balans	Resultaträkning	Nämnden har en positiv budgetavvikelse	☹
Miljö	Ödeshög ska verka för en klimatsmart utveckling	Ökad användning av digitala informations- och kommunikationsflöden	Användningen av e-läromedel	Ska öka i jämförelse med 2017	☺
		Prioritering av närodlad	Aktiviteter i verksamheten, kopplade till strategin för närodlad mat	Ska öka jämfört föregående år	☺
		Giftfri förskola/ skola	Personalens medvetenhet om frågan	Utbyte av äldre material till giftfritt/ miljövänligt	☺

<b>Utveckling</b>	Ödeshög ska ha en positiv befolkningsutveckling	Förbättrade kommunikationsflöden med vårdnadshavare i förskola, fritidshem och skola	Vårdnadshavarenkät	Förbättrat resultat i vårdnadshavarenkäten punkten information jämfört 2017	☺
		Helhetssyn på barn i utsatta familjer	Tidiga insatser	Fungerande rutiner mellan förskola/skola, BVC, FUS och IFO	☺
		Helhetssyn i verksamheten i mottagandet av nyanlända	Fungerande mottagningsprocess	Utslussning i ordinarie klass inom två månader. Studiehandledning GR/GY. Språkstöd i förskolan	Ej aktuell ☺ ☺
		Förbättrade kunskapsresultat  Elevhälsoteamet utgör basen i arbetet med elever i behov av stöd	Måluppfyllelse för åk 1-5, betygsstatistik och systematiskt kvalitetsarbete	Andelen läskunniga elever efter åk 2 ska öka jämfört med 2017  Måluppfyllelsen åk 1-5 högre än 2017  Meritvärden för avgångselever öka jämfört med 2017	Jämförelsematerial saknas  ☺ ☺
		Ökad samsyn i hela utbildningskedjan vad gäller den gemensamma grundsynen, centralt innehåll och betyg/bedömning	Arbetsmiljöenkät och systematiskt kvalitetsarbete	Fråga om samarbete förbättrad jämfört med 2017	Ej aktuellt
	Ödeshög ska ha en positiv näringslivsutveckling	Tydligt samarbete med samhället utgör verksamheten.	Ökat samarbete med lokala näringslivet	Hög andel av kommunens företag erbjuder PRAO-platser för elever åk 8-9.  Högre andel elever som fullföljer gymnasiestudier jämfört 2017.  Ökat antal praktikplatser för elever på IM och SFI	☺  ☺  ☺
		Tydlig studie- och yrkesvägledning i GR, GY och Komvux			
<b>Medarbetare</b>	Ödeshögs kommun ska vara en attraktiv arbetsgivare	Personal som är utbildad för sitt uppdrag på samtliga positioner	Arbetsmiljöenkät och systematiskt kvalitetsarbete  Utökad samarbete med utbildningsinstitutioner	Utbildade handledare för studenter finns i verksamheten.  100 % behöriga legitimerade lärare  Minst 60 % förskollärare  Minst 50 % fritidspedagoger/lärare i fritidshem.  Långsiktig personalförsörjningsplan och fortbild-	☺  ☺  ☺  ☺  ☺

				ningsplan	
--	--	--	--	-----------	--

## SOCIALNÄMNDEN

Ordförande: Johan Collberg

Antal ledamöter: 7+7

	Bokslut 2018	Budget 2018	Bokslut 2017
Intäkter	74 908	34 675	102 992
Kostnader	-180 246	-141 253	-203 275
Nettokostnader	-105 338	-106 578	-100 283
Budget	-106 578		-102 725
Budgetavvikelse	+1 240		+2 442

*Socialnämndens uppföljning av mål återfinns i slutet av denna verksamhetsberättelse*

### HUVUDUPPGIFTER/VERKSAMHETSBEKRIVNING

Socialnämnden fullgör kommunens uppgifter enligt flera lagområden framförallt socialtjänstlagen och lagen om stöd och service till vissa funktionshindrade. Verksamheten består av:

- ✓ Individuellt stöd
- ✓ Integrationsarbete och arbetsmarknadsinsatser
- ✓ Äldreomsorg
- ✓ Omsorg om personer med funktionsnedsättning
- ✓ Hälso- och sjukvård

### ÅRSRESULTAT

Bokslutsresultatet +1 240 tkr är 1 666 tkr bättre än resultatet i delårsbokslutet. De poster som dras med stora underskott sammanhänger med enskilda placeringar av barn och vuxna samt inom LSS. Vidare redovisar Socialkontoret omfattande kostnader för inhyrda konsulter, vilket varit en nödvändighet för att klara myndighetsutövningen i enlighet med lagstiftarens krav. Förklaringen till SN:s positiva bokslutsresultat sammanhänger med det stora överskottet för integrationen om drygt 6 mkr. Huvudsakligen beror överskottet på att vi varit duktiga på att anpassa verksamheten till de nya ekonomiska förutsättningar som staten beslutat för 2018, samt Migrationsverkets eftersläpning av utbetalningar till kommunerna. Det är således viktigt att notera att Socialnämnden, i budgetarbetet inför kommande år, inte kan räkna med denna typ av "intäkt" från staten.

Måluppföljningen visar att samtliga resultatmål är uppfyllda eller delvis uppfyllda, förutom fokusområdet "Utveckling" där vi inte kommit igång som avsett med IBIC-utbildning

### INDIVIDUELLT STÖD

#### ÅRETS VERKSAMHET

Inom Individuellt stöd ryms följande verksamheter:

- ✓ All myndighetsutövning enligt SoL och LSS rörande vuxna, äldre, funktionsnedsatta, barn och unga, missbruk samt familjerätt.
- ✓ Familje- och ungdomsstöd (FUS)
- ✓ Råd och stöd missbruk
- ✓ Arbetsmarknadsverksamhet

Individuellt stöds uppdrag grundas i socialtjänstlagen och lagen om stöd och service till vissa funktionshindrade.

Inom barn- och ungdomsvården är trenden fortsatt att antalet anmälningar (aktualiseringar) och utredningar ökar. En ökning av anmälningar har skett när det gäller oro för barn och unga som varit utsatta för omsorgsbrist. Även oro gällande skolsituationen har tenderat att öka, det handlar om ökad skolfrånvaro redan i yngre ålder. Likaså har vi sett en ökning gällande ungdomar som använder narkotika. En stor del av orosanmälningar har främst inkommit från sjuk/psykvård, skola, polis samt egen socialnämnd. Många av de barn och familjer som beviljas öppenvårdsinsatser får den behandlingen via kommunens öppenvård, Familj och Ungdomsstöd (FUS). Detta innebär att familjen kan få individuellt anpassat stöd utifrån familjens enskilda behov. FUS

har även en nära kontakt med skolan och förskolan för att stärka upp runt de familjer som har behov av stöd. Under 2018 har behandlarna på FUS genomgått en utbildning i Kognitiv integrerad behandling vid misstanke om barnmisshandel (KIBB). Detta för att på hemmaplan kunna jobba behandlande i de familjer där det har förekommit någon typ av barnmisshandel.

När det gäller försörjningsstöd har kostnaderna och antalet aktuella hushåll sjunkit. Den stora minskningen skedde 2017 då 70 hushåll avslutades och under 2018 har 58 hushåll varit aktuella under perioden. Inför 2018 gjordes en besparing och en tjänst på försörjningsstöd drogs in i och med att den nya arbetsmarknadsenheten "ökad sysselsättning i Ödeshög tillskapades" (ÖS). Under året har antalet hushåll legat stabilt gällande försörjningsstöd men vi vet också att antalet personer som går ur etableringen kommer att öka samt att möjligheten till extratjänster har tagits bort. Det är därför viktigt att fortsätta ett nära samarbete med ÖS och att de framåt arbetar för att underlätta ett inträde på arbetsmarknaden för de personer som kommer ut i arbetslöshet.

Under året har antalet vuxna personer som varit på behandlingshem uppgått till fyra stycken. Detta alternativ väljs först när vår egen eller Regionens öppenvård inte är tillräcklig. Samverkan med "Mini-Maria" för unga med missbruksproblematik har fungerat väl men vi ser att detta är en målgrupp som tenderar att öka i takt med en allt liberalare syn på droger. Det är även flera yngre vuxna som självmedicinerar med narkotika.

Det fortsatta uppföljningsarbetet med våra ensamkommande ungdomar på HVB och i familjehem har under året påverkats mycket av nedläggningen av Utsiktens HVB. Det har inneburit en hel del utredningsarbete då alla ungdomar i dagsläget har flyttat till stödboendet Nybo eller till familjehem.

För biståndshandläggningen äldre och LSS har det under året varit arbetsamt, då vi haft både föräldraledigheter och långtidssjukskrivningar. Detta innebar att vi fått ta hjälp av konsulter. Det är svårt att rekrytera behörig personal även inom denna verksam-

het och det påverkar naturligtvis både personal och verksamhet.

Antalet LSS-ärenden har under året ökat och flera personer har sökt boende med särskild service i kommunen.

### FRAMTIDEN

Stor osäkerhet råder angående flyktingmottagandet och vilka villkor som skall gälla för samtliga grupper. Förändringar i lagstiftning och de statliga ersättningarna kan få stora ekonomiska konsekvenser för kommunen. Den riktigt stora utmaningen för Ödeshögs kommun blir huruvida vi lyckas i integrationsarbetet. För att stötta de individer som går ur den statliga etableringen, behövs ett samordnat ansvar för att hålla ihop praktikplatser, språkträning och samverkan med näringslivet. Projektet Ökad Sysselsättning i Ödeshög (ÖS), som startade 2018-01-01, kan förhoppningsvis bli den resurs som möter dessa behov på ett konstruktivt sätt.

Biståndsbedömning enligt Individens Behov I Centrum (IBIC) är en metod som socialstyrelsen rekommenderar och bidragit med statliga medel för att införa. En enhetschef och en LSS-handläggare har deltagit i utbildning under 2018.

När det gäller antalet LSS ärenden är det under året flera ungdomar som sökt bostad med särskild service. Vi ser också att antalet boendestödsinsatser för personer med psykisk ohälsa ökat under det gångna året. Det är både en yngre målgrupp men även föräldrar som idag söker stöd. Detta överensstämmer även med den bild av föräldrars mående och bristande omsorg som även ses inom kommunens barn och ungdomsvård.

Individ och familjeomsorgen har en utmaning i att rekrytera, behålla och utveckla behörig kompetent personal. Bristen på utbildade socionomer försvårar för verksamheten och leder till en hög arbetsbelastning i arbetsgruppen.

Under december 2018 startades ett projekt, Samhällskompassen, med hjälp av § 37 medel från Länsstyrelsen. Två samhällsstödjare ska under ett år jobba med integrering av

nyanlända familjer och stärka föräldrarna i deras föräldraroll.

## ENSAMKOMMANDE BARN

### ÅRETS VERKSAMHET

Under 2018 fortsatte verksamheten anpassas till de nya förutsättningarna. Följande förändringar har genomförts under 2018:

- ✓ Förhandlingar kring minskad personalstyrka skedde i två omgångar, dessa avslutades i januari och juni.
- ✓ Hyreskontraktet för Storgatan 11 förlängdes, för att inrymma stödboende.
- ✓ HVB Utsikten stängdes. Modulerna tömdes och alla ungdomar och personal flyttades över till Stödboendet Nybo. En av modulerna har flyttats till skolan i Rök.

### FRAMTIDEN

Ödeshögs ensamkommande ungdomar blir äldre i raskare takt än vad vi blir anvisade nya ungdomar. Detta kan innebära att vi bör tänka om kring att stödboendet enbart är till för en målgrupp.

## ÄLDREOMSORG

### ÅRETS VERKSAMHET

Inom äldreomsorgen ryms följande verksamheter:

- ✓ hemtjänst
- ✓ hemsjukvård
- ✓ trygghetsboende
- ✓ särskilt boende
- ✓ dagverksamhet
- ✓ korttidsboende

Vid rekrytering finns det inte alltid sökande med rätt utbildning och erfarenhet för arbete inom Vård och Omsorg. Detta ger en ökad belastning och ett ökat ansvar hos den mer erfarna personalen inom alla yrkeskategorier. Därför har verksamheten behövt satsa på olika former av kompetensutveckling för att trygga kvalitén. Man har också fått se över sina arbetssätt och omfördelat vissa arbetsuppgifter såsom hälso- och sjukvård och omvårdnad till dem med rätt kompetens. Medan vissa övriga uppgifter har kunnat omfördelas till annan personal, t.ex. serviceinsatser.

Verksamheten har liksom tidigare år fortsatt ge möjlighet att ge sysselsättning till personer som står långt från arbetsmarknaden. På detta sätt har man också kunnat bibehålla kvalitet och god arbetsmiljö i verksamheterna trots bristen på utbildad personal.

Ny betalningsansvarslag (BAL) trädde i kraft 1 januari 2018, reglerar kommunernas betalningsansvar för patienter som är utskrivningsklara från sjukvårdens slutenvård. Kommunernas betalningsansvar inträder nu betydligt tidigare än förut, för somatisk vård. Ödeshög har hittills klarat förändringen bra. Personer med behov av korttidsplats har kunnat tas emot utan fördröjning på samma sätt som tidigare. Ödeshög ligger i framkant när det gäller tekniklösningar. Välfärdsteknologin behöver dock vidareutvecklas både utifrån kvalitetshänsen men också för bättre nyttjande av personalresurser i en framtid när det blir svårare att rekrytera

Hemsjukvården har flyttat in till Johanna dagverksamhets gamla lokaler. Ett minskat behov av att tillsätta vakanser förväntas vid korttidsfrånvaro, eftersom personalgruppen är samlad och lättare kan hjälpas åt och samarbeta vid behov. Sjuksköterskegruppen är fortsatt stabil och erhåller gott om vikarier. Detta ledde till inget behov av hyrsköterskor under sommaren.

Paramedicin har utökats med 0,5 tjänst fysioterapeut från 1 juni för att kunna arbeta mer proaktivt. Syftet är att bevara det friska hos brukaren så att man kan bo kvar längre i ordinärt boende. Detta föranleder ett förväntat underskott då tjänsten inte är budgeterad.

Hemtjänsten återfinns nu i nyrenoverade lokaler i fastigheten Solgården. Det återfinns ett förväntat underskott i personalbudget pga utbetalning av ett "avgångsvederlag". Planeringsenheten är fortsatt effektiv och planer finns på att föra in systemet på hela SÄBO för att kunna samplanera och effektivisera personal inom hela ÄO.

Numera utgår hela nattgruppen från Solgårdens äldrecentrum, även de som arbetar ute

i hemtjänsten. Detta har medfört att samarbetet har förbättrats mellan enheterna och man har närmare till varandra.

Inom särskilt boende för äldre, Solgården, Rosengården och Lysingsgården pågår installation av trådlösa nätverk.

Under året har ett projekt startat för att införa planeringsverktyg på särskilt boende. Verktöget har införts på Rosengården och planering pågår för införande på fler enheter.

Inom vissa verksamheter har det funnits ett ökat resursbehov på grund av vårdtyngd. Periodvis har det varit hög beläggning på korttidsplatser som har sammanfallit med att det funnits lediga lägenheter på någon av enheterna för särskilt boende. Vid dessa tillfällen har lägenheterna nyttjats för korttidsvistelse. Det har medfört att vårdtyngden har fördelats något jämnare mellan enheterna och betalningsansvar har undvikits.

Lysingsgårdens demensboende har certifierats enligt vårdprocessprogram demens till en silvernivå för 2017 års kvalitetsarbete. Under 2018 har man förvaltat detta och även gjort ytterligare förbättringar. Enheten har ansökt om ny certifiering för 2018 års arbete.

Inom projektet heltid som norm har Lysingsgårdens bemanning setts över. Den har anpassats till verksamhetens behov och i samband med detta har även önskad sysselsättningsgrad kunnat tillgodoseas i hög grad.

Dagverksamheten och Trygghetsboendet sociala verksamhet har under året arrangerat flera aktiviteter för de äldre. I samband med detta har Väntjänsten, PRO, SPF och andra frivilliga organisationer varit mycket aktiva och bidragit med hjälp och varit väldigt uppskattade. Väntjänsten har också bidragit med ledsagare när de äldre har varit i behov av detta.

#### FRAMTIDEN

Vård och omsorg står inför många utmaningar i framtiden. Kompetensförsörjning är ett område som redan nu innebär svårigheter och där krävs det kreativa lösningar och flexibla utbildningsmodeller för att rusta omvårdnadspersonalen med den kompe-

tens de behöver i sitt arbete utifrån de förutsättningar individen har.

Samverkansområden tillsammans med regionen och övriga kommuner, för exempelvis samordnad vårdplanering, E-Hälsa och äldrepsykiatri finns men är även fortsatt viktiga förbättringsområden.

Arbetsförmedlingen har signalerat att vissa arbetsmarknadsinsatser kommer att upphöra. För äldreomsorgen kommer detta innebära att de extratjänster som har funnits under ett par år inte förlängs. Extratjänsterna har bidragit till kvalitén inom verksamheterna vilken kommer att påverkas av beslutet.

Antalet personer i behov av demensvård på särskilt boende är fortsatt betydligt större än antalet platser på Lysingsgården som har den inriktningen. Många med demensdiagnos bor på Solgården/Rosengården och det finns ett behov av kompetenshöjning av omvårdnadspersonal på samtliga enheter för att kunna erbjuda alla med demensdiagnos stöd och omsorg i enlighet med de nationella riktlinjerna för demensvård.

Under 2019 bygger vi om lokaler i Solgårdens äldrecenter för kommunala hemsjukvården samt några behandlingsrum som skall nyttjas av vårdcentralen (Regionens primärvård). Förhoppningen är att utveckla ännu bättre samverkan av hälso- och sjukvård för äldre.

#### OMSORG OM PERSONER MED FUNKTIONSNEDSÄTTNING

##### ÅRETS VERKSAMHET

Inom omsorg om personer med funktionsnedsättning ryms följande verksamheter:

- ✓ boendestöd
- ✓ särskilt boende
- ✓ korttidsboende
- ✓ personlig assistans
- ✓ daglig verksamhet LSS
- ✓ psykosocial dagverksamhet
- ✓ övriga insatser som kontaktpersoner och ledsagare
- ✓ köp av externa insatser



Kommunens verksamheter inom LSS har utvecklats under året. Fokus har varit kompetensutveckling och kvalitetsarbete. Våra verksamheter har arbetat med kreativa lösningar för att kunna möta de behov som finns hos våra kunder

Vi har utökat verksamheten med en lägenhet som är kopplad till korttidsverksamheten. Detta innebär att vi kan ta emot fler barn på korttidsvistelse och tillsyn.

Kommunen har sedan hösten 2018 tre assistansärenden som bedrivs utifrån beslut från Försäkringskassan. Det finns även fem ärenden som bedrivs av privata utförare, där kommunen betalar de 20 första timmarna samt sjuklön. Kommun har även tre ärenden som bedrivs helt kommunalt. D.v.s. under 20 timmar.

Inom personlig assistans har vi haft ökade kostnader genom att fler ärenden kommit till samt att andra kostnadskrävande åtgärder och lösningar varit nödvändiga, bland annat på grund av arbetsmiljöskäl där arbetsmiljöverket ställt krav gällande ökad bemanning.

Dagverksamhet för personer med psykisk funktionsnedsättning bedrivs på Aktivitetshuset "Johanna". Under året har verksamheten arbetat med samverkan och organisation med andra enheter inom kommunal sysselsättning/arbetsmarknad. Det har varit en hög närvaro bland deltagarna med ca 20 personer/dag. För att möta behovet har personalstyrkan utökats med 50 %.

Verksamheten har även flyttat till nya ändamålsenliga lokaler på Nygatan, verksamheten har kunna utvecklas och ligger nu mer centralt vilket har haft ett positivt resultat gällande antal individer som besöker verksamheten.

Det har under året utförts ett värdegrundsarbete gentemot brukare och personal. Detta har skett genom ambassadörsträffar och våra LSS dagar. Det har även genomförts ett arbete med kompetenshöjning inom flera områden så som samsjuklighet, självbild och hållbart arbetsliv, bemötande inom vård och omsorg samt undersköterskans kliniska bedömning.

Verksamheterna inom LSS/ socialpsykiatri har under året uppfyllt stora delar av vårt målstyrningsdokument. Arbetsmiljöfrågor har betonats och rutiner, enligt "årshjul" har följts. Medarbetare inom LSS har varje månad fått ett månadsbrev, med aktuell information kring vad som är på gång i kommunen, värdegrund, utbildning mm.

#### FRAMTIDEN

Enligt Östergötlands regionala överenskommelse införs nya regler för betalningsansvar även inom psykiatri från och med 2019. Här finns påtaglig risk för ökade kostnader om vi inte lyckas i den individuella planeringen tillsammans med samverkande parter.

Kommunen har ansvar för enskilda personer med funktionsnedsättning. Vissa ärenden är mer kostsamma än andra p.g.a. individuella lösningar. Exempel på detta är unga med demens, personer med samsjuklighet/kriminalitet etc. Dessa ärenden kan sällan förutses i en prognos.

Bostad med särskild service (servicelägenhet) är en insats där efterfrågan ökar i kommunen. De som söker insatsen har omfattande behov av stöd och service i sitt egna hem. Fortsätter utvecklingen kan vi vara i behov av att utöka med ett ytterligare team för att kunna möta behoven.

Dagverksamhet inom socialpsykiatri har ett högt antal deltagare och utifrån samarbetet med arbetsmarknadsenheten så kommer allt fler deltagare till vår verksamhet.

Vi ser även ett ökat behov av samverkan med individ och familjeomsorgen gällande drog- och alkohol förebyggandearbete. Detta då flera av deltagare har en samsjuklighet (psykiskohälsa och missbruk). I den prognos som har gjorts för LSS verksamhet ser vi ett ökat behov av insatsen daglig verksamhet LSS.

För att möta framtidens behov måste vi kompetens höja inom LSS verksamheten och socialpsykiatri. Den individuella kompetensutvecklingsplanen blir ett verktyg för utreda detta vidare.

## MÅLUPPFYLLNAD

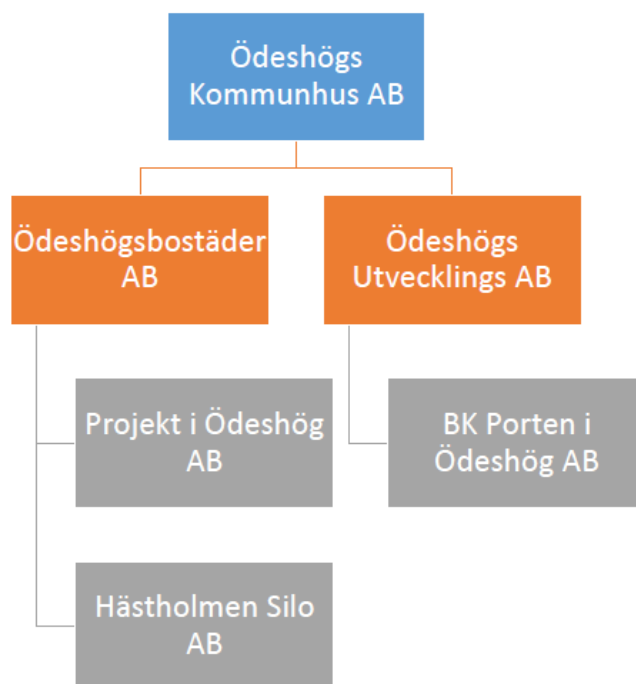
Årets resultat redovisas enligt följande: ☺ = målet uppfyllt, ☹ = målet delvis uppfyllt, ☹☹ = målet ej uppfyllt.

Vision: Ödeshög. En naturlig del i den framtida regionen, en tillväxtkommun med en hållbar och positiv samhällsutveckling	Fokusområde	KF:s inriktningsmål	Socialnämndens resultatmål	Måtare/indikator	Kommentar/målpåfyllelse	Målpåfyllelse
	<b>Medborgare</b>	Goda livsvillkor för kommunmedborgarna	Ökad tillgänglighet	Brukarenkät Öppna jämförelser Antal digitala lösningar som prövats vid kundkontakt	Förbättrad tillgänglighet jämfört med tidigare år	Kontaktmöjligheter har förbättrats. Nu 7 nattkameror i verksamhet. ☺
	<b>Ekonomi</b>	Nämnderna håller anvisad budget	Redovisning av ekonomi och kvalitet i socialnämnden vid varje sammanträde	Månatlig uppföljning av ekonomi och kvalitet med ansvariga chefer	Nämndens budgetavvikelse är +/- 1 %	Budgetavvikelse, enl prognos < 1%. ☺
	<b>Miljö</b>	Ödeshög ska verka för en klimatsmart utveckling.	Minska luftföroreningar genom att minimera och/eller välja miljövänliga alternativ för personaltransporter	Nyttja planeringssystem, uppföljning av körjournaler, fordonspark, digital planerings- och uppföljningsmöten och antal kameror	Minska personbils-transporter	Totalt minskat med en bil, samplanering.  2 El-bilar i hemtjänst. ☺
	<b>Utveckling</b>	Ödeshög ska ha en positiv befolkningsutveckling	Kommunicera socialtjänstens resultat i kvalitetsjämförelser och visa upp vår verksamhet	Räkna aktiviteter och bedöm värdet	Vid minst ett tillfälle årligen presentera/visa verksamhet för allmänheten	Deltar vid öppethus. ☺
	<b>Medarbetare</b>	Ödeshögs kommun ska vara en attraktiv arbetsgivare.	All tillsvidareanställd personal ska ha en individuell kompetensutvecklingsplan	Uppföljning av antalet upprättade planer	2017 = 10 % 2018 = 50 % 2019 = 100 %	Inte kommit igång med IBIC som planerat p.g.a regionala uppdrag. ☹
<b>Medarbetare</b>	Ödeshögs kommun ska vara en attraktiv arbetsgivare.	All tillsvidareanställd personal ska ha en individuell kompetensutvecklingsplan	Uppföljning av antalet upprättade planer	2017 = 25 % 2018 = 50 % 2019 = 100 %	Uppnått. ☺	

## SAMMANSTÄLLD REDOVISNING

Sammanställd redovisning för kommunkoncernen med resultaträkning, balansräkning och kassaflödesanalys finns sidordnat med kommunens redovisning under räkenskaperna i årsredovisningen. I avsnittet efter ekonomisk översikt och analys återfinns en sammanställning över den samlade verksamheten i kommunen.

### ORGANISATIONSSCHEMA



Ödeshögs kommun äger moderbolaget Ödeshögs kommunhus AB (100 procent). Moderbolaget äger i sin tur Ödeshögsbostäder AB (100 procent) samt Ödeshögs Utveckling AB (100 procent). Ödeshögs Utveckling AB äger BK Porten i Ödeshög AB (100 procent). Ödeshögsbostäder AB äger Projektbolaget i Ödeshög AB (100 procent) samt Hästholmen Silo AB (100 procent).

#### EKONOMISKT RESULTAT

Ödeshögs kommunkoncern redovisar ett negativt resultat för 2018 på -1 086 kkr.

Resultatet för bolagen är -9 896 kkr. Bolagskoncernjusteringar som gjorts är:

- ✓ Avskrivning Goodwill -87 kkr
- ✓ Återföring Obeskattade reserver -1 101 kkr
- ✓ Skatteeffekt på Obeskattade reserver 242 kkr

Summa bolagskoncernjusteringar -946 kkr

#### EKONOMISK ANALYS

##### INVESTERINGAR

Anläggningstillgångarna har ökat med 46,9 Mnkr.

#### SOLIDITET

Soliditeten mäter andelen eget kapital i förhållande till de totala tillgångarna. Den kan sägas var ett uttryck för den finansiella styrkan på lång sikt. Soliditeten har ökat under året från 27,1 procent 2017 till 28,4 procent 2018.

#### LÅNESKULD

Låneskulden har ökat med 14 Mnkr, från 293 Mnkr 2017 till 307 Mnkr år 2018. Det är bolagskoncernen som står för ökningen.

#### LIKVIDITET

De likvida medlen har minskat med 28,8 Mnkr och uppgår på balansdagen till 5,3 Mnkr (34,1 Mnkr 2017).

I koncernen ingående enheter	Ägd andel %	Tillgångar	Skulder och avsättningar	Eget kapital	Resultat	Antal anställda
Ödeshögs kommun		375 270	229 555	145 715	+8 780	374
Ödeshögs kommunhus AB	100	17 575	568	17 007	+47	
Ödeshögsbostäder AB	100	191 660	164 885	26 775	-9 695	
Ödeshögs Utveckling AB	100	6 132	2 530	3 602	+546	
Hästholmen Silo AB	100	50	0	50	0	
BK Porten i Ödeshög AB	100	15 787	12 884	2 903	+152	
Projektbolaget i Ödeshög AB	100	51	13	38	0	
<i>Summa</i>		606 525	410 435	196 090	-170	
Summa elimineringar och koncernjusteringar = Koncerninterna mellanhavanden		-43 025	-6 833	-36 192	-916	
<i>Totalt för koncernen inkl. elimineringar och koncernjusteringar</i>		563 500	403 602	159 898	-1 086	

## KOMMUNENS BOLAG

De helägda kommunala bolagen är samlade under moderbolaget Ödeshögs Kommunhus AB, som äger samtliga aktier i de två dotterbolagen – Ödeshögsbostäder AB och Ödeshögs Utvecklings AB. Ägare till Ödeshögs Kommunhus AB är Ödeshögs kommun.

Samverkan inom bolagen sker bland annat genom att samtliga bolag har samma VD. Det administrativa stödet till bolagen sker uteslutande av personal från Ödeshögsbostäder AB.

De formella styrinstrumenten för bolagen är Ägarpolicy (Sammanställning av principer om fördelning av ansvar och befogenheter för Ödeshögs kommuns ägande av företag) och Ägardirektiv för samtliga kommunägda bolag i koncernen Ödeshögs Kommunhus AB.

## ÖDESHÖGS KOMMUNHUS AB

Bolaget har till syfte att samordna den kommunala bolagskoncernens resultat och därmed minimera skattebelastningen. Ödeshögs Kommunhus AB är moderbolag för de kommunala bolagen och har till uppgift att samordna resurserna och insatserna på ett för koncernen optimalt sätt. Moderbolaget har också som funktion att utföra ägardialogen med övriga bolagsledningarna för samverkan och utveckling. Under året har genomförts ägardialog med dotterbolag.

### ÅRETS VERKSAMHET

För att optimera koncernens bolagsstruktur har Hästholmens Hamn- och Magasin AB fusioneras till Ödeshögsbostäder. Genomförd registrering av fusionen hos Bolagsverket var denna formellt klar i september 2018.

### ÅRETS RESULTAT

Ödeshögs kommunhus redovisar ett resultat på +47 kkr.

## DOTTERBOLAGEN

## ÖDESHÖGSBOSTÄDER AB

## OM ÖDESHÖGSBOSTÄDER AB (ÖBO)

ÖBO är ett allmännyttigt bostadsbolag som ägs till 100 % av Ödeshögs Kommunhus AB som i sin tur är helägt av Ödeshögs kommun. Bolaget äger och förvaltar 286 lägenheter samt garage och lokaler. ÖBO ombesörjer även förvaltning och skötsel av det kommunalt ägda fastighetsbeståndet, drift- och underhåll av vägar och anläggningar, renhållning, vatten och avlopp, lokalvård, kostverksamhet samt verksamhetsvaktmästeri via förvaltningsuppdrag från Ödeshögs kommun. Via särskilt skötselavtal förvaltas även det privatägda hyresbeståndet i kvarteret Limhallen – Götaplatsen.

Bolaget har ett dotterbolag- Projekt i Ödeshög AB.

## VERKSAMHETSFÖREMÅL

Inom Ödeshögs kommuns kompetens förvärva, avyttra, äga, bebygga och förvalta fastigheter eller tomträtter med bostäder, affärlägenheter och därtill hörande kollektiva anordningar. Ombesörja förvaltning och skötsel av kommunens fasta egendom som överlämnas att utföras av bolaget samt svara för drift och underhåll av kommunens tekniska nyttigheter.

## ÄNDAMÅL

I allmännyttigt syfte och med iakttagande av Kommunallagens lokaliseringsprinciper främja bostadsförsörjningen i Ödeshögs kommun och erbjuda hyresgästerna möjlighet till boendeinflytande i bolaget.

## KOMMUNALA FUNKTIONER SOM BEDRIVS AV ÖBO

- ✓ Förvaltning av fastigheter
- ✓ Drift – och underhåll av vägar och anläggningar
- ✓ Renhållning, vatten och avlopp
- ✓ Lokalvård
- ✓ Kostverksamhet

## STRATEGISKT MÅL

Med beaktande av ekonomiska förutsättningar förvalta och samordna drift och skötsel av fastigheter och tekniska nyttigheter. Bolaget ska också underhålla och förädla befintligt fastighetsbestånd samt upprätthålla och vidareut-

veckla en effektiv och god förvaltning för fastigheter och de tekniska nyttigheterna.

## ÅRETS VERKSAMHET

Samtliga lägenheter och lokaler i beståndet är utthyrd.

Ändring i förvaltningsorganisationen gör att kost/lokalvård övergår till kommunen från 1 juni.

2018 års hyresförhandlingar resulterar i en höjning med 12 kr/kvm från och med 1 april och från och med 1 oktober ytterligare 40 kr/månad för hushåll med fiberanslutning.

Beslut fattades av kommunfullmäktige i mars att Hästholmens Hamn- och Magasin AB ska fusioneras till Ödeshögsbostäder AB. Registrering av fusionen hos Bolagsverket blev klar 13 september. Därmed är all verksamhet som tidigare skedde i hamnbolaget formellt inlemmad i ÖBO.

Hamnen har 5-stjärnig standard med cirka 150 platser för småbåtar och cirka 10 gästhamnsplatser. Här finns uppvärmd båtramp, rensush och spolplatta för båtar, campingplats med stugor och parkering/ställplatser för husbilar. Hela området har gratis Wi-Fi. Turistinformationsplats och hamnkontor samlokaliseras i hamnen. Turistbyrå/hamnkontor sköts av privat entreprenör under sommarmånaderna. Vätternrummet stängs på grund av stölder.

Del av fastigheten Ödeshög 8:11 (Ringvägen) köps in från kommunen. Första spadtaget för byggnation av 14 lägenheter på området togs sommaren 2017. Lägenheterna riktar sig till åldersgruppen +65 och var inflyttningsklara till första advent.

PEAB meddelade i december att bostadsprojektet i Hästholmens hamn inte var tillräckligt stort för att bilda en bostadsrättsförening. Projektet avslutas därför.

## ÅRETS RESULTAT

Ödeshögsbostäder AB redovisar ett resultat på -9 695 kkr.

## FRAMTID

- Ombyggnation av hotell/vandrarhemmet i Handelsman Johanna 3 till lägenheter
- Framdragning av fiber till övriga fastighetsbeståndet fortsätter.
- Ny hemsida lanseras.



- Fortsatt verksamhetsanpassning av lokaler för de kommunala verksamheterna.
- Planering för utveckling av boende, hamnkontor, serviceutrymmen och uthyrningsboende samt övrig förädling av hamnområdet i Hästholmen.

## ÖDESHÖGS UTVECKLING AB

### OM ÖDESHÖGS UTVECKLING AB

Bolaget ägs till 100 % av Ödeshögs Kommunhus AB och har ett helägt dotterbolag, BK Porten i Ödeshög AB.

Administrationen av bolaget sker av anställda hos Ödeshögsbostäder AB.

### VERKSAMHETSFÖREMÅL

Inom kommunenens kompetens förvärva, avyttra, äga, bebygga och förvalta fastigheter eller byggnader för industri, hantverk och service, driva utvecklingsfrågor för näringslivet, marknadsföra kommunen, helt eller delvis äga och driva dotterbolag i syfte att främja näringslivet samt därmed förenlig verksamhet.

### ÄNDAMÅL

Bolaget ska främja företagsetableringar och företagsutveckling inom kommunen.

### STRATEGISKT MÅL

Med beaktande av ekonomiska förutsättningar marknadsföra kommunen för underlättande av etablering av företag i kommunen.

### ÅRETS VERKSAMHET

Årets verksamhet har varit liten i sin omfattning. Bolaget äger två fastigheter. Dels fastigheten Ödeshög Åby 6:152 vilken Rasta Sverige AB förhyr del av för att tillgodose P-platser för lastbilar till Rastas anläggning på Lievägen. Dels fastigheten Ödeshög 5:2 (Mjölbyvägen 17) där den tidigare ägaren av fastigheten hyr lokalen. Del av markområde på Ödeshög 5:2 arrenderas av DGLI Fastighets AB i syfte att trygga transporter till och från deras intilliggande fastighet Ödeshög 5:11.

### ÅRETS RESULTAT

Ödeshögs Utveckling AB redovisar ett resultat på +546 kkr.

## DOTTERDOTTERBOLAGEN

### BK PORTEN I ÖDESHÖG AB

#### OM BK PORTEN I ÖDESHÖG AB

BK Porten i Ödeshög AB är ett helägt dotterbolag till Ödeshögs Utvecklings AB, som i sin tur ägs till 100 % av Ödeshögs Kommunhus AB.

### VERKSAMHETSFÖREMÅL

Bolaget ska utveckla och förvalta fastigheter för uthyrning av lokaler i Ödeshögs kommun

### ÄNDAMÅL

Bolaget ska främja företagsetableringar och företagsutveckling inom kommunen.

### STRATEGISKT MÅL

Med beaktande av ekonomiska förutsättningar förvalta och samordna drift och skötsel av lokal.

### ÅRETS VERKSAMHET

Bolaget arrenderar ut byggnad på Ödeshög Åby 14:12 till Nordic Service Partner AB – NSP (Burger King). Byggnaden ligger på ofri grund. I samma byggnad finns en mindre lokal som står outhyrd.

### ÅRETS RESULTAT

BK Porten i Ödeshög AB redovisar ett resultat på +152 kkr.

### FRAMTID

Ett förvärv av markområdet på vilket utarrenderad byggnad är belägen önskas kunna komma till stånd för att kunna avyttra bolaget och byggnaden. Lantmäteriförrättningen i området är klar och förhandlingar om markpriset pågår.

## PROJEKTBOLAGET I ÖDESHÖG AB

### OM PROJEKT I ÖDESHÖG AB

Projekt i Ödeshög AB är ett helägt dotterbolag till Ödeshögsbostäder AB som i sin tur ägs till 100 % av Ödeshögs Kommunhus AB.

### VERKSAMHETSFÖREMÅL

Inom Ödeshögs kommuns kompetens förvalta och underhålla anläggningar ägda av Ödeshögs kommun eller ägda av bolag ingående i Ödeshögs Kommunhus AB.

### ÄNDAMÅL

På ett för koncernen effektivt sätt bedriva byggtjänster och arbetsleda underentreprenader för byggtjänster på tillgångar inom ägarkoncernen och Ödeshögs kommun.

### ÅRETS VERKSAMHET

Bolaget har inte bedrivit någon verksamhet under räkenskapsåret.

## VERKSAMHETER I ANNAN JURIDISK PERSON

Nedan lämnas en kort beskrivning över den verksamhet som bedrivs av annan juridisk person och som kommunen har en andel i men inte ett reellt inflytande och av den anledningen inte ingår i den sammanställda redovisningen.

### KOMMENTUS GRUPPEN AB

Kommentus Gruppen AB ägs till 98% av SKL Företag AB. Resterande aktier är spridda till de flesta av Sveriges kommuner.

Huvuduppgiften är att bistå i första hand Sveriges kommunala och landstingskommunala verksamheter med upphandlingstjänster samt bedriva förlagsverksamhet. Verksamheten inriktas på områden som har stor ekonomisk betydelse för kommunerna, är kommunspecifika eller har annan strategisk betydelse.

Kommentus Gruppen AB:s verksamhet är i alla delar utsatt för konkurrens och bedrivs på rent affärsmässiga grunder.

### KOMMUNINVEST EK FÖRENING

Kommunen är sedan 1994 medlem i Kommuninvest ekonomisk förening. Kommuninvest är en frivillig medlemsorganisation för Sveriges kommuner och landsting. Syftet är att ordna så fördelaktiga finansieringslösningar som möjligt för medlemmarnas investeringar.

### HÅSTHOLMEN VIND

Kommunen tecknade 100 andelar á 3 300 kr i samfällighetsföreningen 1997.

Vindkraftverket är ett mindre inlandsverk på Vätterns östsida.

### SÖDRA

Södra är en ekonomisk förening vars främsta uppgift är att trygga avsättningen av skogsråvara och att främja lönsamheten i medlemmarnas skogsbruk. Kommunen har ett insatskapital i Södra Skogsägarna på 2,4 kkr.

### FÖRENADE SMÅKOMMUNERS FÖRSÄKRINGS AB

Strax innan årsskiftet 2008 bildades FSF, där Ödeshögs kommun är en av de 24 delägarna i det nya försäkringsbolaget Captive. Vårt insatta aktiekapital uppgår till 2 Mnkr. Bolagets första verksamhetsår har varit 2008. Målsättningen är att på återförsäkringsmarknaden uppnå långsiktigt fördelaktiga försäkringslösningar för deltagande kommuner.

### KOMMUNALFÖRBUNDET ITSAM

ITSAM är ett kommunalförbund som bildades 2009-01-01 av Boxholm, Kinda, Ydre, Åtvidaberg och Ödeshögs kommuner. Den 1 juli 2012 blev Vimmerby kommun fullvärdig medlem i ITSAM.

ITSAM:s huvudsakliga uppgift är drift och support av IT och telefoni i kommunerna samt kommunala bolag.

### VÖKBY BREDBAND AB

Bolaget ägs gemensamt av kommunerna Vadstena, Ödeshög, Boxholm och Ydre samt bolaget SmåNet AB. Ödeshögs kommuns ägarandel i VÖKBY Bredband AB uppgår till 11.25 procent och därmed inte anses ha ett betydande inflytande i bolaget vilket fått till följd att bolaget inte återfinns i koncernredovisningen.

Bolaget specialiserar sig inom internet, TV och telefonlösningar via fiber. I vissa fall även tillhandahåller och driver utrustningen för att möjliggöra fibertjänster i nätet.

### INERA AB

Inera ägs av SKL företag, landsting, regioner och kommuner. Hösten 2017 har mer än 200 av landets kommuner gått med som delägare. Inera utvecklar och koordinerar gemensamma digitala lösningar till nytta för invånare, medarbetare och beslutsfattare. Under 2017 förvärvade Ödeshögs kommun 5 aktier för totalt 42 500 kr.

### KOMMUNASSURANS SYD FÖRSÄKRINGS AB

KSFAB startades i maj 2005. Bakgrunden till bolagets bildande var att kommunerna ville vara säkra på att få offert för sitt försäkringskydd, skärpa konkurrensen på marknaden samt stimulera delägare i deras skadeförebyggande arbete. Under 2017 förvärvade Ödeshögs kommun 257 aktier i Kommunassurans Syd Försäkring AB för 360 kkr.



## FINANSIELL REDOVISNING

## RESULTATRÄKNING

Noter inom parentes avser koncernredovisningen och återfinns i slutet av nothänvisningarna.

Kkr.	noter	Kommunen		Koncernen	
		2018	2017	2018	2017
Verksamhetens intäkter	1(21)	98 002	125 984	124 457	160 022
Verksamhetens kostnader	1(22)	-379 214	-379 836	-390 363	-396 685
Avskrivningar	1	-13 503	-26 448	-35 169	-36 514
<b>VERKSAMHETENS NETTOKOSTNAD</b>		<b>-294 715</b>	<b>-280 300</b>	<b>-301 075</b>	<b>-273 177</b>
Skatteintäkter	2	214 891	209 359	214 891	209 359
Generella statsbidrag	3	90 022	91 342	90 022	91 342
Finansiella intäkter	4	1 668	1 181	1 769	1 229
Finansiella kostnader	5	-3 086	-3 527	-5 794	-6 446
<b>RESULTAT FÖRE EXTRAORDINÄRA POSTER</b>		<b>8 780</b>	<b>18 055</b>	<b>-186</b>	<b>22 307</b>
Aktuell skatt		0	0	-1 540	-1 789
Förändring överavskrivningar		0	0	0	0
Uppskjuten skatt		0	0	640	754
<b>ÅRETS RESULTAT</b>	<b>6</b>	<b>8 780</b>	<b>18 055</b>	<b>-1 086</b>	<b>21 272</b>

## KASSAFLÖDESANALYS

		2018	2017	2018	2017
<b>DEN LÖPANDE VERKSAMHETEN</b>		<b>2018</b>	<b>2017</b>	<b>2018</b>	<b>2017</b>
Årets resultat		8 780	18 055	-1 086	21 272
Justering för av- och nedskrivningar		13 503	12 659	35 169	36 515
Justering övriga ej likviditetspåverkande poster		0	6 724	12 846	0
Justering avsättn pensioner och övriga avsättn	15,16	-1 699	0	-1 699	6 725
Justering för uppskjuten skatt		0	0	-640	-754
Reavinst		0	0	0	-45
Reaförlust		0	0	0	0
<i>Medel från verksamheten före förändring av rörelsekapital</i>		<i>20 584</i>	<i>37 438</i>	<i>44 590</i>	<i>63 713</i>
Ökning/minskning (+) kortfristiga fordringar	12	-3 933	12 003	-426	10 469
Ökning/minskning (+) exploateringsfastigheter	11	306	13 863	393	13 962
Ökning/minskning (-) kortfristiga skulder	18	9 100	-3 515	-5 618	-6 647
<b>MEDEL FRÅN DEN LÖPANDE VERKSAMHETEN</b>		<b>5 473</b>	<b>59 789</b>	<b>38 939</b>	<b>81 497</b>
<b>INVESTERINGSVERKSAMHETEN</b>					
Förvärv av materiella anläggningstillgångar		-32 496	-19 493	-82 175	-44 736
Förvärv av immateriella anläggningstillgångar		0	0	87	87
Förvärv av finansiella anläggningstillgångar		0	-372	-42	-383
Försäljning/bidrag av materiella anläggningstillg.		0	0	0	93
Nedskrivning av finansiella anläggningstillg.		31	0	0	0
Försäljning av finansiella anläggningstillgångar		0	0	0	0
<b>MEDEL FRÅN INVESTERINGSVERKSAMHETEN</b>		<b>-32 465</b>	<b>-19 865</b>	<b>-82 130</b>	<b>-44 939</b>
<b>FINANSIERINGSVERKSAMHETEN</b>					
Nyupptagna lån		0	-13 000	14 300	-10 045
Ökning/minskning av skuld, gatukostnaders.		-22 376	-483	0	0
Ökning/minskning av långfristiga fordringar		0	0	30	131
<b>MEDEL FRÅN FINANSIERINGSVERKSAMHETEN</b>		<b>-22 376</b>	<b>-13 483</b>	<b>14 330</b>	<b>-9 914</b>
<b>ÅRETS KASSAFLÖDE</b>		<b>-28 784</b>	<b>26 441</b>	<b>-28 861</b>	<b>26 644</b>
Likvida medel vid årets början		33 770	7 329	34 158	7 514
<b>LIKVIDA MEDEL VID ÅRETS SLUT</b>		<b>4 986</b>	<b>33 770</b>	<b>5 296</b>	<b>34 158</b>

## BALANSRÄKNING

Kommunen

Koncernen

Kkr	noter	2018	2017	2018	2017
<b>TILLGÅNGAR</b>					
<b>ANLÄGGNINGSTILLGÅNGAR</b>					
Immateriella tillgångar					
Goodwill		0	0	0	87
<i>Summa immateriella tillgångar</i>		<i>0</i>	<i>0</i>	<i>0</i>	<i>87</i>
Materiella tillgångar					
Mark, byggnader och tekn. anläggningar	7(23)	292 436	272 165	474 407	419 000
Maskiner och inventarier	8(24)	12 375	13 653	16 356	18 370
Pågående och förskott, materiella AT		0	0	3 149	9 535
<i>Summa materiella tillgångar</i>		<i>304 811</i>	<i>285 818</i>	<i>493 912</i>	<i>446 905</i>
Finansiella tillgångar					
Aktier och andelar	9	22 722	22 722	4 442	4 400
Andra långfristiga fordringar	10	1 493	1 524	1 994	2 024
Uppskjutna skattefordringar		-	-	738	811
<i>Summa finansiella tillgångar</i>		<i>24 215</i>	<i>24 246</i>	<i>7 174</i>	<i>7 235</i>
<i>Summa anläggningstillgångar</i>		<i>329 026</i>	<i>310 063</i>	<i>501 086</i>	<i>454 227</i>
<b>OMSÄTTNINGSTILLGÅNGAR</b>					
<i>Exploateringsfastigheter</i>	11	<i>21 668</i>	<i>21 974</i>	<i>21 668</i>	<i>21 974</i>
<i>Varulager, förråd</i>		<i>0</i>	<i>0</i>	<i>1 305</i>	<i>1 392</i>
<i>Kortfristiga fordringar</i>					
Kundfordringar		3 975	3 535	34 145	33 719
Övriga kortfristiga fordringar		5 985	2 607	0	0
Förutbetalad kostnad och upplupen intäkt		9 630	9 515	0	0
<i>Summa kortfristiga fordringar</i>	12(25)	<i>19 590</i>	<i>15 657</i>	<i>34 145</i>	<i>33 719</i>
<i>Kassa, bank och plusgiro</i>	13(26)	<i>4 986</i>	<i>33 770</i>	<i>5 296</i>	<i>34 157</i>
<i>Summa omsättningstillgångar</i>		<i>46 244</i>	<i>71 402</i>	<i>62 414</i>	<i>91 242</i>
<b>SUMMA TILLGÅNGAR</b>		<b>375 270</b>	<b>381 465</b>	<b>563 500</b>	<b>545 470</b>
<b>EGET KAPITAL, AVSÄTTNING OCH SKULDER</b>					
<b>EGET KAPITAL</b>					
	14				
Eget kapital, ingående värde		-136 935	-118 881	-148 138	-126 866
Uppskrivningsfond		0	0	-12 800	0
Direktbokning EK		0	0	-45	0
Årets resultat		-8 780	-18 055	1 086	-21 272
<i>Utgående eget kapital</i>		<i>-145 715</i>	<i>-136 936</i>	<i>-159 897</i>	<i>-148 138</i>
<b>AVSÄTTNINGAR</b>					
Avsättningar för pensioner	15	-2 562	-2 286	-2 562	-2 286
Avsättning skatter		-	-	-1 054	-1 766
Andra avsättningar	16	-12 565	-14 540	-12 565	-14 540
<i>Summa avsättningar</i>		<i>-15 127</i>	<i>-16 826</i>	<i>-16 181</i>	<i>-18 592</i>
<b>SKULDER</b>					
<i>Långfristiga skulder</i>					
	17	<i>-150 553</i>	<i>-172 928</i>	<i>-307 203</i>	<i>-292 903</i>
<i>Kortfristiga skulder</i>					
	18				
Kortfristiga låneskulder		-996	0	0	0
Leverantörsskulder	(27)	-19 871	-15 516	-22 740	-17 553
Skatteskulder		-3 768	-3 314	0	0
Övriga kortfristiga skulder		-10 829	-6 310	-57 479	-68 283
Upplupen kostnad och förutbetalad intäkt		-28 411	-29 635	0	0
<i>Summa kortfristiga skulder</i>		<i>-63 875</i>	<i>-54 775</i>	<i>-80 219</i>	<i>-85 836</i>
<i>Summa skulder</i>		<i>-229 554</i>	<i>-227 703</i>	<i>-387 422</i>	<i>-378 739</i>
<b>SUMMA EGET KAPITAL, SKULDER, AVSÄTTNING</b>		<b>-375 270</b>	<b>-381 465</b>	<b>-563 500</b>	<b>-545 470</b>

## ANSVARSFÖRBINDELSER

Kkr	Noter	Kommunen	
		2018	2017
Ingående borgensförbindelser	19	160 591	118 421
Kommunalt förlustansvar för egna hem		17	23
Pensionsförpliktelser som ej upptagits bland skulder eller avsättningar, inkl särskild löneskatt 24,26%	20	113 892	116 434

## NOTHÄNVISNINGAR

<i>(Detaljer saknas i dotterbolagens redovisningar)</i>		Kommunen		Koncernen	
Kkr		2018	2017	2018	2017
Not1:	VERKSAMHETERNAS INTÄKTER				
	Enl driftredovisningen exkl. interna kalkylposter	97 985	125 984	-	-
	Reavinst vid försäljning av anläggningstillgång	0	0	-	-
	Summa	97 985	125 984	124 457	160 022
	VERKSAMHETENS KOSTNADER				
	Enl. driftredovisning exkl. interna kalkylposter	-361 585	-357 497	-	-
	Realisationsförlust vid försäljning av anläggningstillgång	0	0	-	-
	Utbetalda pensioner	-5 254	-4 967	-	-
	Löneskatt, utbetalda pensioner	-1 275	-1 205	-	-
	Utbetalda pensioner, individuell del	-7 063	-7 481	-	-
	Löneskatt individuell del	-1 713	-1 702	-	-
	Förändring av pensionsskuld	-221	-187	-	-
	Förändring avsättningar	-1 975	-6 750	-	-
	Kundförluster	-127	-47	-	-
	Summa	-379 213	-379 836	-390 363	-396 685
	AVSKRIVNINGAR				
	Avskrivningar enligt plan	-13 503	-12 588	-	-
	Nedskrivning av anläggningar	0	-13 860	-	-
	Summa	13 503	-26 448	-35 169	-36 515
	JÄMFÖRELSESTÖRANDE POSTER				
	<i>Verksamhetens intäkter</i>				
	Bidrag avs. tidigare års verksamhet	0	13 387	-	-
	Tillfälligt STB flykting	0	3 287	-	-
	<i>Avskrivningar</i>				
	Nedskrivning anläggningar	0	13 860	-	-
Not 2:	SKATTEINTÄKTER				
	Prel. skatteinbetalning av allmän kommunalskatt	215 995	210 164	-	-
	Slutavräkning föregående år	-778	277	-	-
	Preliminär slutavräkning innevarande år	-327	-1 082	-	-
	Summa	214 891	209 359	214 891	209 359

Not 3:	GENERELLA STATS BIDRAG	2018	2017	2018	2017
	<i>Bidragsintäkter</i>				
	Inkomstutjämningsbidrag	72 189	70 379	-	-
	Strukturbidrag	0	0	-	-
	Kostnadsutjämningsbidrag	7 051	8 415	-	-
	Regleringsbidrag	844	0	-	-
	Tillfälligt STB flykting	0	3 287	-	-
	Välfärdsmiljarden	5 290	5 112	-	-
	Byggbonus	0	246	-	-
	Fastighetsavgift	7 315	7 224	-	-
	Fastighetsavgift slutavräkning föregående år	0	238	-	-
	Fastighetsavgift preliminär slutavräkning	4 238	2 071	-	-
	<i>Bidragkostnader</i>				
	Regleringsavgift		-52	-	-
	Utjämningsavgift LSS	-6 904	-5 578	-	-
	<b>Summa</b>	<b>90 022</b>	<b>91 342</b>	<b>90 022</b>	<b>91 342</b>
Not 4:	FINANSIELLA INTÄKTER				
	Räntor på likvida medel	109	32	-	-
	Ränta på kundfordringar	25	26	-	-
	Utdelning	1 306	773	-	-
	Borgensavgift	228	350	-	-
	<b>Summa</b>	<b>1 668</b>	<b>1 181</b>	<b>1 769</b>	<b>1 229</b>
	FINANSIELLA KOSTNADER				
Not 5:	Räntor anläggningslån	-3 078	-3 467	-	-
	Ränta på leverantörsskuld	8	-5	-	-
	Ränta på pensionsskuld	0	-54	-	-
	Bankkostnad	0	-1	-	-
	<b>Summa</b>	<b>-3 086</b>	<b>-3 527</b>	<b>-5 794</b>	<b>-6 446</b>
	ÅRETS RESULTAT				
Not 6:	Årets resultat enligt resultaträkningen	8 780	18 055	-1 086	21 272
	- Avgår: samtliga realisationsvinster	0	0	-	-
	- Avgår: realisationsförlust enligt undantagsmöjlighet	0	0	-	-
	- Avgår: tidigare år underskott	0	0	-	-
	<i>Årets resultat efter balanskravsjusteringar</i>	<i>8 780</i>	<i>18 055</i>	<i>-1 086</i>	<i>21 272</i>
	Medel till resultatutjämningsreserv	0	0	-	-
	Medel från resultatutjämningsreserv	0	0	-	-
	<b>Årets balanskravsresultat</b>	<b>8 780</b>	<b>18 055</b>	<b>-1 086</b>	<b>21 272</b>
	<b>MARK, BYGGNADER OCH TEKNISKA ANLÄGGNINGAR</b>				
Not 7:	MARKRESERV				
	Ingående bokfört värde	4 877	4 900	-	-
	Årets investeringar	0	26	-	-
	Flyttning	0	0	-	-
	Utrangering	0	0	-	-
	Ing avskrivning	0	0	-	-
	Korrigering	0	0	-	-
	Försäljningar	0	-49	-	-
	<b>Utgående bokfört värde markreserv</b>	<b>4 877</b>	<b>4 877</b>	<b>-</b>	<b>-</b>

	2018	2016	2018	2017
<b>VERKSAMHETSFASTIGHETER</b>				
Ingående anskaffningsvärden	153 656	149 798	-	-
Årets investeringar	13 487	3 858	-	-
Försäljningar	0		-	-
Utrangeringar	0		-	-
Utgående anskaffningsvärden	167 143	153 656	-	-
<b>Avskrivningar</b>				
Ingående avskrivningar	-90 479	-88 376	-	-
Försäljningar		0	-	-
Utrangering			-	-
Årets avskrivningar	-2 468	-2 103	-	-
Nedskrivning			-	-
Ackumulerade avskrivningar	-92 947	-90 479	-	-
<i>Utgående bokfört värde verksamhetsfastigheter</i>	74 196	63 177	-	-
<b>FASTIGHETER AFFÄRSVERKSAMHET</b>				
Ingående anskaffningsvärden	188 047	180 824	-	-
Årets investeringar	8 725	7 223	-	-
Försäljningar	0	0	-	-
Nedskrivningar	0	0	-	-
Flyttningar	0	0	-	-
Utrangeringar	0	0	-	-
Utgående anskaffningsvärden	196 772	188 047	-	-
<b>Avskrivningar</b>				
Ingående avskrivningar	-51 465	-46 471	-	-
Utrangeringar	0	0	-	-
Årets avskrivningar	-5 208	-4 994	-	-
Nedskrivning	0	0	-	-
Ackumulerade avskrivningar	-56 673	-51 465	-	-
<i>Utgående bokfört värde fastigheter affärsverksamhet</i>	140 099	136 582	-	-
<b>PUBLIKA FASTIGHETER</b>				
Ingående anskaffningsvärden	102 082	95 585	-	-
Årets investeringar	9 091	6 497	-	-
Försäljningar	0	0	-	-
Flyttningar	0	0	-	-
Utrangeringar	0	0	-	-
Nedskrivningar	0	0	-	-
Utgående anskaffningsvärden	111 173	102 082	-	-
<b>Avskrivningar</b>				
Ingående avskrivningar	-34 699	-31 622	-	-
Utrangeringar	0	0	-	-
Korrigeringar	0	0	-	-
Flyttningar	0	0	-	-
Årets avskrivningar	-3 332	-3 077	-	-
Ackumulerade avskrivningar	-38 031	-34 699	-	-
<i>Utgående bokfört värde publika fastigheter</i>	73 142	67 383	-	-

FASTIGHETER, ANNAN VERKSAMHET	2018	2017	2018	2017
Ingående anskaffningsvärden	546	546	-	-
Årets investeringar	0	0	-	-
Flyttning	0	0	-	-
Försäljningar/utrangeringar	0	0	-	-
Utgående anskaffningsvärden	546	546	-	-
<b>Avskrivningar</b>				
Ingående avskrivningar	-400	-372	-	-
Försäljningar/utrangeringar	0	0	-	-
Flyttning	0	0	-	-
Utrangering	0	0	-	-
Årets avskrivningar	-25	-28	-	-
Ackumulerade avskrivningar	-425	-400	-	-
<i>Utgående bokfört värde fastigheter annan verksamhet</i>	121	146	-	-
<b>PÅGÅENDE INVESTERINGAR</b>				
Reningsverket	0	0	-	-
Försäljning mark	0	0	-	-
Flyttningar	0	0	-	-
<i>Utgående bokfört värde pågående investeringar</i>	0	0	-	-
<i>Summa mark, byggnader, tekniska anläggningstillgångar</i>	292.436	272.165		

Not 8: **MASKINER OCH INVENTARIER**

INVENTARIER OCH BILAR				
Ingående anskaffningsvärden	53 389	51 551	-	-
Årets investeringar	1 162	1 837	-	-
Försäljningar	0	0	-	-
Utrangeringar	0	0	-	-
Nedskrivningar	0	0	-	-
Utgående anskaffningsvärden	54 551	53 389	-	-
<b>Avskrivningar</b>				
Ingående avskrivningar	-39 736	-37 382	-	-
Försäljningar	0	0	-	-
Korrigering	0	0	-	-
Utrangeringar	0	0	-	-
Årets avskrivningar	-2 440	-2 354	-	-
Ackumulerade avskrivningar	-42 176	-39 736	-	-
<i>Utgående bokfört värde inventarier och bilar</i>	12 375	13 653	-	-
<i>Summa maskiner, inventarier</i>	12 375	13 653	-	-

	2018	2017	2018	2017
Not 9: AKTIER OCH ANDELAR				
Kommentus AB	2	2	-	-
Kommuninvest i Sverige AB	618	618	-	-
Södra Skogsägarna	2	2	-	-
Ödeshögs Kommunhus AB	18 347	18 347	-	-
Förenade Småkommuners Försäkrings AB	2 000	2 000	-	-
VÖKBY Bredband AB	1 350	1 350	-	-
Enera AB	43	43	-	-
Kommunassurans försäkring Syd AB	360	360	-	-
<i>Summa aktier och andelar</i>	<i>22 722</i>	<i>22 722</i>	<i>4 442</i>	<i>4 400</i>
Not 10: ANDRA LÅNGFRISTIGA FORDRINGAR				
Alvastraryttarna	593	624	-	-
Förlagslån Kommuninvest	900	900	-	-
Summa	1 493	1 524	1 994	2 024
Not.11: EXPLOATERINGSFASTIGHETER, FÖRRÅD				
Minnesgåvor	-20	-23	-	-
Trehörna 1:27	660	700	-	-
Åby 6:26	15 062	15 584	-	-
Sväm 1:1	3 540	3 273	-	-
Ödeshög 1:37	1 846	1 846	-	-
Hästholmen 7:68	82	96	-	-
Ödeshög 25:1=>Åby 6:26	498	498	-	-
Summa	21 668	21 974	22 973	23 366
Not12: FORDRINGAR				
Fakturafordringar	3 621	3 535	-	-
Statsbidrag	0	0	-	-
Ingående moms	5 984	2 607	-	-
Upplupna intäkter & förutbetalda kostnader	9 984	9 515	-	-
Summa	19 590	15 657	34 145	33 719
Not13: KASSA, BANK OCH PLUSGIRO				
Kassa	-	-	-	-
Swedbank (ingår endast Ödeshögs kommun)	4 986	-	-	-
Plusgiro	-	-	-	-
Placeringskonto	-	-	-	-
Företagskonto	-	-	-	-
Summa	4 986	-	5 296	34 157
KONCERNKONTOT				
Ödeshög kommun (ingår i likvida medel)				
INGÅR EJ I KOMMUNENS REDOVISNING				
Ödeshögsbostäder AB	10 051			
Ödeshögs Utvecklings AB	-2 219			
Hästholmen Hamn och Magasin AB	0			
BK Porten i Ödeshög AB	2 597			
<i>Summa</i>	<i>10 429</i>			



	2018	2017	2018	2017
<b>Not.14 EGET KAPITAL</b>				
Eget kapital vid årets början	-136 935	-118 881	-148 138	-126 866
Uppskrivningsfond	0	0	-12 800	0
Direktbokning EK (föregående år)	0	0	-45	0
Årets resultat	-8 780	-18 055	1 086	-21 272
<b>Eget kapital vid periodens slut</b>	<b>-145715</b>	<b>-136936</b>	<b>159 897</b>	<b>148 138</b>
<b>Not 15: Avsättningar</b>				
<b>Ingående avsättning pensioner</b>	<b>-2 286</b>	<b>-2 099</b>		
Pensionsutbetalningar	138	42	-	-
Nyintjänad pension	-364	-149	-	-
Ränte- och basbeloppsuppräknningar	-29	-54	-	-
Förändring löneskatt	-55	-26	-	-
Sänkt diskonteringsränta	0	0	-	-
Övrigt	34	0	-	-
<b>Utgående avsättning pensioner</b>	<b>-2 562</b>	<b>-2 286</b>	<b>-2 562</b>	<b>2 286</b>
Förpliktelsen minskad genom försäkring <sup>5</sup>	16 743	13 492		
Överskottsmedel i försäkringen	268	316		
Aktualiseringsgrad	96%	96%		
<b>Not. 16: Ingående avsättning återställande av deponi</b>	<b>-7 977</b>	<b>8 003</b>	-	-
Nya avsättningar	0	0	-	-
Ianspråktagande av avsättning	199	-26	-	-
Outnyttjat belopp som återförts	0	0	-	-
Förändring av nuvärdet	0	0	-	-
<b>Utgående avsättning återställande av deponi</b>	<b>-7 778</b>	<b>7 977</b>	-	-
<b>Ingående avsättning övrigt</b>	<b>-6 563</b>	<b>0</b>	-	-
Nya avsättningar	0	-6 563	-	-
Ianspråktagande av avsättning	1 776	0	-	-
Outnyttjat belopp som återförts	0	0	-	-
Förändring av nuvärdet	0	0	-	-
<b>Utgående avsättning övrigt</b>	<b>-4 787</b>	<b>-6 563</b>	-	-
<b>Not.17: LÅNGFRISTIGA SKULDER</b>				
Kommuninvest	-132 500	-157 900	-	-
Skuld anslutningsavgift, investeringsbidrag	-18 053	-15 029	-	-
	-150 553	-172 929	-307 203	-292 903

<sup>5</sup> Totalt kapital som KPA Pensionsförsäkring AB behöver för att säkerställa utbetalningen av de försäkrade för-  
månerna enligt värdebesked i januari 2018.

<sup>2</sup> Den totala borgensförbindelsens omfattning är 30 Mnkr och fördelas på sex kommuner enligt KF § 70/12

Not.18:	KORTFRISTIGA SKULDER	<b>2018</b>	<b>2017</b>	<b>2018</b>	<b>2017</b>
	Kortfristig leasingskuld	-996	0	-	-
	Upplupna kostnader och förutbetalda intäkter	-10 829	-9 093	-	-
	Semesterlöneskuld	-8 187	-7 728	-	-
	Ferielöneskuld och uppehållslön	-2 393	-2 278	-	-
	Upplupen pensionskuld individuell del	-6 918	-7 017	-	-
	Övriga kortfristiga skulder	-7 088	-6 310	-	-
	Skatt och sociala avgifter, personal	-7 119	-6 530	-	-
	Leverantörsskulder	-19 871	-15 516	-	-
	Utgående moms	-474	-303	-	-
	Summa	-63 875	-54 775	80 219	85 836
Not 19:	BORGENSÅTAGANDEN				
	Borgen för lån åt Ödeshögsbostäder AB	-147 525	-115 000		
	Borgen för lån åt Hamn- och Magasin AB	-0	-4 950		
	BK Porten Ödeshög AB	-12 025	-12 625		
	Kommunalförbundet ITSAM	-633	-1 535		
	Ödeshögskooperativet	-408	-451		
	Summa	-160 591	-134 561		

### KOMMUNINVEST

Ödeshögs kommun har i april 1995 ingått en solidarisk borgen såsom för egen skuld för Kommuninvest i Sverige AB:s samtliga nuvarande förpliktelser. Samtliga 288 kommuner och landsting/regioner som per 2018-12-31 var medlemmar i Kommuninvest ekonomisk förening har ingått likalydande borgensförbindelser.

Mellan samtliga dessa kommuner och landsting/regioner i Kommuninvest ekonomisk förening har ingåtts ett regressavtal som reglerar fördelningen av ansvaret mellan medlemskommunerna vid ett eventuellt ianspråktagande av ovan nämnd borgensförbindelse.

Enligt regressavtalet ska ansvaret fördelas dels i förhållande till storleken på de medel som respektive medlem lånat av Kommuninvest i Sverige AB, dels i förhållande till storleken på medlemskommunernas respektive insatskapital i Kommuninvest ekonomisk förening.

Vid en uppskattning av den finansiella effekten av Ödeshögs kommuns ansvar enligt ovan nämnd borgensförbindelse, kan noteras att per den 2018-12-31 uppgick Kommuninvest i Sverige AB:s totala förpliktelser till 404.804.079.439 kronor och totala tillgångar till 406.323.006.299. Ödeshögs kommuns andel av de totala förpliktelserna uppgick till 334.973.235 kronor och andelen av de totala tillgångarna uppgick till 337.016.948 kronor.

Not 20:	PENSIONS FÖRPLIKTELSE R UTANFÖR BALANSRÄKNING- EN				
	<i>Ingående ansvarsförbindelse</i>	116 434	118 421	-	-
	Pensionsutbetalningar	-4 888	-4 793	-	-
	Nyintjänad pension	0	0	-	-
	Ränte- och basbeloppsuppräknningar	2 062	2 784	-	-
	Förändring löneskatt	-495	-388	-	-
	Aktualisering	0	253	-	-
	Ändring av försäkringstekniska grunder	0		-	-
	Bromsen	0		-	-
	Övrigt	779	157	-	-
	<i>Utgående ansvarsförbindelse</i>	113 892	116 434	-	-

## NOTER KONCERNEN

Not 21	Verksamheternas intäkter	Exkl koncern-eliminering	Elimineringsbelopp	Inkl koncern-elimineringar
	Ödeshögs kommun	98 002	8 848	89 154
	Bolagskoncernen	74 634	39 331	35 303
	Reavinsteliminering	0	0	0
	<i>Summa</i>	<i>172 636</i>	<i>48 179</i>	<i>124 457</i>
Not 22	Verksamheternas kostnader	Exkl koncern-eliminering	Elimineringsbelopp	Inkl koncern-elimineringar
	Ödeshögs kommun	379 214	39 331	390 363
	Bolagskoncernen	59 328	8 848	50 480
	<i>Summa</i>	<i>438 542</i>	<i>48 179</i>	<i>396 685</i>
Not 23	FASTIGHETER OCH ANLÄGGNINGAR		<b>2018-12-31</b>	<b>2017-12-31</b>
	Ödeshögs kommun		292 436	272 165
	Bolagskoncernen		182 820	147 760
	Reavinsteliminering inkl årets avskrivning		-849	-925
	<i>Summa</i>		<i>474 407</i>	<i>419 000</i>
Not 24	MASKINER OCH INVENTARIER			
	Bokfört värde Ödeshögs kommun		12 375	13 653
	Bolagskoncernen		3 981	4 716
	<i>Summa</i>		<i>16 356</i>	<i>18 369</i>
Not 25	KORTFRISTIGA FORDRINGAR	Exkl koncern-eliminering	Elimineringsbelopp	Inkl koncern-elimineringar
	Ödeshögs kommun	19 590	1 009	18 581
	Bolagskoncernen	19 052	3 488	15 564
	<i>Summa</i>	<i>38 642</i>	<i>4 497</i>	<i>34 145</i>
Not 26	KASSA, BANK OCH PLUSGIROT		<b>2018-12-31</b>	<b>2017-12-31</b>
	Ödeshögs kommun		4 986	33 770
	Bolagskoncernen		310	388
	<i>Summa</i>		<i>5 296</i>	<i>34 158</i>
Not 27	LEVERANTÖRSSKULDER	Exkl koncern-eliminering	Elimineringsbelopp	Inkl koncern-elimineringar
	Ödeshögs kommun	19 870	3 488	16 382
	Bolagskoncernen	7 367	1 009	6 358
	<i>Summa</i>	<i>27 237</i>	<i>4 497</i>	<i>22 740</i>

## DRIFTREDOVISNING

Årets resultat uppgår till 8,8 mnkr. mot en budgeterad ökning av eget kapital med +7,3 mnkr. I förhållande till den budget som antagits redovisas således en budgetavvikelse på +1,5 mnkr.

Verksamhetsresultatet, d.v.s. nämndernas ekonomiska utfall i förhållande till budget uppvisar överskott på +0,7 mnkr. Finansförvaltningen visar ett överskott på +0,8 mnkr.

Kkr	Intäkt 2018	Kostnad 2018	Netto- kostnad 2018	Budget 2018	Avvikelser 2018	Netto- kostnad 2017
Kommunfullmäktige	0	-530	-530	-462	-68	-386
Kommunala revisorer	0	-515	-515	-535	+20	-457
Valnämnd	130	-173	-44	-70	+26	-2
Överförmyndare	10	-772	-762	-896	+134	-1 480
Kommunstyrelse	43 686	-83 845	-40 159	-41 640	+1 481	-49 786
Kultur- och fritidsnämnd	1 431	-11 939	-10 508	-10 651	+143	-10 924
Miljö- och byggnämnd	1 970	-5 462	-3 492	-3 984	+492	-4 151
Barn- och utbildningsnämnd	26 045	-149 647	-123 602	-120 819	-2 783	-122 121
Socialnämnd	74 908	-180 246	-105 338	-106 578	+1 240	-100 282
Finansiering	328 324	-34 593	+293 730	+292 907	+823	307 644
TOTALT	476 504	-467 722	+8 780	+7 272	+1 580	+18 055
Balanskravposter			0			0
Resultat enligt balanskravet			+8 780			+18 055

## INVESTERINGSREDOVISNING<sup>6</sup>

Kkr.	Inkomst 2018	Utgift 2018	Total net- toutgift 2018	Budget 2018	Avvikelse 2018	Total net- toutgift 2017
Kommunstyrelse	2 144	-31 758	-29 614	-34 522	+4 908	-18 269
Kultur- och fritidsnämnd	0	0	0	-50	+50	-117
Miljö- o byggnämnd	0	-70	-70	-100	+30	0
Barn- o utbildn.nämnd	0	-465	-465	-500	+35	-599
Socialnämnd	0	-440	-440	-570	+130	-331
TOTALT	2 144	-32 732	-30 589	-35 742	-5 153	-19 316

Beslutad investeringsbudget för 2018 på 27,9 mnkr har kompletterats med överföringar från 2017 med 7,8 mnkr. (2,2 mnkr fullmäktigeprojekt samt 5,6 mnkr beslutad överföring). Totalt beslutad investeringsbudget uppgår efter det till 35,7 mnkr.

Då utförda investeringar uppgår till 30,6 mnkr innebär det att hela investeringsbudgeten inte använts fullt ut. Avvikelse ligger på +5,2 mnkr.

Inom investeringsverksamheten förkommer både över- och underskott på de enskilda projekten. Det innebär att det finns investeringar som inte färdigställts och som kommer att föras över till nästkommande år.

<sup>6</sup> I investeringsredovisningen ingår exploateringsverksamhet som är omsättningstillgång samt anslutningsavgifter som bokas på skuldkonto varifrån de aktiveras i samma takt som underliggande investering.

## VA-VERKSAMHETEN 2018

## INLEDNING



Verksamheten omsätter ca 14 miljoner kronor och finansieras i huvudsak via avgifter från brukarna. Avgifterna bestäms av en taxa som fastställs av kommunfullmäktige.

Som i övrig verksamhet gäller självkostnadsprincipen, vilket innebär att kommunen inte får ta ut någon vinst från verksamheten.

Förutsättningarna för VA-verksamheten och möjligheterna till att ta ut avgifter regleras i lag. För att tydliggöra att det inte sker några överföringar från VA-verksamheten till annan verksamhet skall VA-verksamheten särredovisas.

Den första januari 2007 trädde "Lagen om allmänna vattentjänster" i kraft (LAV 07).

Enligt lagen om allmänna vattentjänster SFS 2006:412 ställs följande krav på huvudmannen dvs. kommunen:

- Att VA-verksamheten bokförs och redovisas i enlighet med god redovisningssed.
- Att resultat- och balansräkningar redovisas särskilt för VA-verksamheten.
- Att upplysningar framgår hur kommunen har fördelat kostnader som har varit gemensamma med annan verksamhet.
- Att eventuella överskott får fonderas i en resultatutjämningsfond som återförs inom tre år till brukarna, eller avsätts för planerade investeringar.
- Att redovisa kapitalkostnader för att få bättre jämförelse mellan kommuner.
- Att redovisningen, när den är fastställd, hålls tillgänglig för brukarna.

Den nya lagen ställer större krav på ekonomisk redovisning av VA-verksamheten.

Motivet är att tillgodose behovet av information för att kunna kontrollera bl a att de avgifter som tas ut är korrekta samt att kunna jämföra ekonomiska nyckeltal mellan olika VA-verksamheter.

VA-enheten använder sig av olika tjänster inom kommunen i sin verksamhet. Dessa kostnader belastar VA-verksamheten på olika sätt. Ödeshögs kommun särredovisar alla kostnader och intäkter under året i den löpande redovisningen på respektive verksamhet.

Vissa kommunala uppgifter fördelas inte på verksamhetsnivå såsom t ex kommunstyrelsen och dess verksamhet. Vi uppskattar att nyttjandet av den politiska aktiviteten inom VA-verksamheten är försumbar, d v s att kostnaden att särskilja denna överstiger nyttan. Därför har vi inte tagit med några kostnader för den politiska aktiviteten.

VA-verksamheten drivs som balansenhet och är helt avgiftsfinansierad. De taxefinansierade verksamheterna omfattas inte av kommunallagens krav på ekonomi i balans. Ett överskott kan alltså i detta avseende inte tillgodoräknas kommunens resultat.

I den mån underskottet inte kompenseras genom taxehöjning inom de närmaste tre föregående åren anses verksamheten finansierad på annat sätt än genom avgifter.

Det är fullt tillåtet att skjuta till pengar till VA-verksamheten, dvs. att delvis skattefinansiera. VA-verksamheten fråntas inte huvudmannen sin uppgift att redovisa de nödvändiga kostnaderna åtskilda från övrig verksamhet.

Enligt förarbetena till Vattentjänstlagen ska tillfälliga över- och underskott regleras inom en treårsperiod.

En särskild juridisk enhet krävs inte utan det går bra att redovisningsmässigt skilja VA-verksamheten från annan verksamhet.

## ÅRETS RESULTAT

För år 2018 redovisar verksamheten ett underskott på -1 276 kkr. Enligt planerade höjningar de senaste fyra åren av taxan, var målet att från år 2017 ska intäkter och kostnader vara lika stora. Tyvärr når vi inte riktigt målet och vi ett fortsatt underskott i verksamheten. Underskottet beror främst på att intäkterna inte har blivit så höga som budgeterat då mängden utlevererat vatten ständigt minskar samt kapitalkostnader på grund av de investeringar som är gjorda på reningsverket/Biogasanläggningen samt den flerårsplan som funnits för att separera dagvatten från spillvattenledningar. Vidare har verksamheten under det gångna året drabbats av 2st större driftstörningar i form av läckage på huvudvattenledning samt haveri av frekvensomformare på reningsverket (ca 500tkr) Att VA i Ödeshögs kommun kostar "mycket" beror på att vi (kommunen) har gjort väldigt mycket. Anläggningarna är moderna och uppdaterade och många stora investeringar som ligger framför andra kommuner är redan gjorda i Ödeshögs kommun. Vi behöver dock hålla en fortsatt hög takt som motsvarar våra avskrivningar.

Kommunen har satsat hårt på att byta gamla ledningar mot nya. Investeringsprogrammet är nu klart för reningsverket, som innefattar upprustning och ombyggnation för att uppfylla de ökade myndighetskrav som finns på verksamheten. Under 2018 har verksamheten investerat i utbyte av ledningar i Trehörna (Behms väg) samt byggt ut ledningsnätet på Ringvägen i samband med exploatering av nya bostäder. 800tkr har investerats i ny råvattenledning i Vättern för att säkerställa god dricksvattenförsörjning. Vidare har vi investerat i ny styr och pump-utrustning för St Åby tryckstegringsstation.

### Årets justerade resultat

Årets resultat enligt resultaträkningen	-1 276
+ Resultat 2017 enligt resultaträkningen	-261
+ Resultat 2016 enligt resultaträkningen	-1 537
+ Resultat 2015 enligt resultaträkningen	-5 062
<b>Summa</b>	<b>-8 136</b>

## ÅRETS VERKSAMHET

Ödeshögsbostäder AB har under 2018 varit driftsansvarig för VA-verksamheten i kommunen. Under 2015 slutfördes renoveringen av Ödeshögs reningsverk etapp III och biogasanläggning. Innevarande år 2018 har mycket fokus lagt på att driftoptimera anläggningen och ta fram drift-skötsel rutiner. Efter ombyggnaden innefattar anläggningen mycket nya instrument och mer maskinutrustning som kräver utbildning och ständig optimering för att leva upp till villkoren i verksamhetens tillstånd. På reningsverket har Driftstörningen efter frekvensomformarna tagit mycket kraft, då centrifugen i fungerat och kvävenivåer fortfarande legat högt.

#### DRIFTRESULTAT/ANALYSRESULTAT 2018 VATTEN- OCH AVLOPPSVERK

Under året har vi haft svårt att uppnå tillfredsställande resultat på kvävereningen och pga de låga vattenflödena under året har utsläppsvärdena från avloppverket inte hållits under begränsningsvärdet för kväve. De låga flödena påverkar kvävereningen genom att mycket av näringen i avloppsvattnet brutits ner redan på väg till verket och inte kan användas av mikroorganismerna i den biologiska reningen. Övriga utsläppsvärden (BOD och fosfor) har hållits under begränsningsvärdena. Med en bra dialog med Länsstyrelsen samt att vi har tagit in extern kompetens är nu nivåerna på rätt sida gränsen.

För dricksvattnet har provtagningen överlag visat bra resultat. För Trehörna har vi fortsatt något höga halter av Flourid i vattnet. Dessa halter är inget nytt och om det ska åtgärdas betyder det stora investeringar. Halterna ligger normalt strax under gränsen för otjänligt (finns ingen gräns för tjänligt med anmärkning, det är tjänligt eller otjänligt när det gäller flourid).

#### LEDNINGSNÄT

Dagvattensanering samt utbyte vatten- och avloppsledningar har utförts på Behms väg samt i Hästholmens tätort ner mot hamnen. I samband med exploatering i Sväm bygger

vi också ut det kommunal vatten- och avloppsledningsnätet.

I samband med dagvattensanering byts även gamla vatten- och avloppsledningar ut mot nya, och gator får ny asfaltsbeläggning och nytt gatljus.

Driftproblemen har bestått av en allvarlig läcka på huvudledning vid Hallins under juli månad, samt ett fåtal ställen med dåligt vattentryck och missfärgat vatten. Vidare har det förekommit problem med vattenleverans till abonnenter i Boet.

I takt med ständigt underhåll och kontinuerliga åtgärder minskar risken för dessa akututryckningar. Ställen där problem kvarstår med missfärgat vatten är framförallt flera delar av Hästholmen som räknas bli åtgärdad i samband med pågående ledningsarbeten i-och omkring Hamnen.

#### FRAMTIDEN

VA-verksamheten har även i framtiden stora behov av investeringar för att byta ut dåliga ledningar, ventiler samt vattentornets vara eller icke vara. Vattentornet renoverades för några år sedan och behov börjar åter uppstå.

Tekniska enheten kommer utreda vilka möjligheter som finns för Vattentornet. Ett alternativ är att ersätta funktionen av vattentorn med en större tryckstegring. Dock har vattentornet även funktionen att lagra vatten som behöver lösas. Investeringsbehovet kommer vara stort även för framtiden. Verksamheten fungerar bra, men kontinuerligt underhåll och väl utarbetade planer för åtgärder måste till. Under 2018 behöver man fortsätta att vidareutbilda personal samt arbeta med framtagande av rutiner för drift- och skötsel för att optimera driften. Vidare håller vi på tillsammans med miljökontoret att arbeta fram en övergripande VA-plan för Ödeshögs kommun. De finns fler områden som ses över gällande verksamhetsområde för vatten-och avloppsledningsnät. Detta kommer klargöras i Va-planen. Utbyggnad mot Omberg- Ellen Key och vidare mot Dags Mosse/Heda vägen pågår som förstudie/förprojektering. Driftsorganisationen beräknas till minst 3st



årsarbetare fördelade på 1st drifttekniker avloppsreningsverk, 1st drifttekniker för vattenverk och pump/tryckstegringsstationer samt 1st tjänsteman som står för administration, uppföljning samt rapportering till myndigheter. Ansvarsfördelningen internt kommer att skärpas upp och renodlas. Detta behövs för att säkerställa och upprätthålla kvalitén och kompetensen i verksamheten samt för att leva upp till de myndighetskrav som ställs.

Arbetet med dagvattensanering och byte av ledningar kommer att fortsätta under år 2019. Fokus kommer ligga på ledningsarbeten i Hästholmen i-och omkring Hamnen.

Ledningsarbeten i Hästholmen och förberedelser för byggnation i Hamnen kommer vara det mest omfattande arbetet för 2019.

Ytterligare arbete under året består av:

- Utredning Biodammar
- Mekanisk slamförtjockare reningsverket
- Utredning ekonomi Biogasanläggning

Kommunfullmäktige fattade under 2015 beslut om en höjning av VA-taxan med ca

10% årligen i 3 år och efter år 2017 är målsättningen Va-kollektivet kommer varit helt finansierat av intäkterna från gällande taxa. Vidare tog man beslut att taxan skall räknas upp av KPI-Index som from 2019-01-01 ökar taxan med 2,3%. Tyvärr ser inte prognosen ljus ut för att budget 2019 går ihop sig, utan en höjning måste till. Förvaltningen kommer under våren 2019 föreslå höjning på ytterligare 7-8% samt arbeta med effektiviseringar i verksamheten och utreda kostnadsutfallet för biogasanläggningen.

Ett litet kollektiv som Ödeshögs kommun blir alla förändringar väldigt kännbara. De senaste åren har stora investeringar gjorts samtidigt som bl a Ödeshögs Tvätten lagt ner sin verksamhet som stod för en stor del av intäkterna och ökade kostnader. Vi hoppas dock att framtiden blir ljus med nyetablering i Hästholmens Hamn, Sväm och på Backasands logistikområde med abonnenter som bidrar med mer intäkter till kollektivet.

Kontakten med tillsynsmyndigheterna fungerar bra.

<b>Va- verksamhetens miljömål</b>	<b>Resultat</b>
<b>ÖVERGRIPANDE FRÅGOR</b>	
Arbeta med att ständigt förbättra miljöarbetet så att verksamhetens miljöpåverkan blir så liten som möjligt.	Arbetet pågår ständigt och bra dialog med tillsynsmyndigheten finns.
Leverera ett rent dricksvatten av hög kvalitet och rena avloppsvattnet i sådan utsträckning att påverkan på recipienten minimeras.	Uppnått. Kontrollprogram och tillstånd från tillsynsmyndigheten följs. Endast ett fåtal abonnenter i Hästholmen lider tidvis av smutsigt vatten, dock aldrig otjänligt.
Kontinuerligt arbeta för att slammet skall bli en bättre växtnärsprodukt.	Pågår. Certifiering av slam pågår och beräknas vara färdig under 2019
Arbeta för att minska föroreningar i inkommande avloppsvatten.	Uppnås till stora delar, och ytterligare åtgärder pågår i form av dagvattensanering.
Informera allmänheten och anslutna industrier om vad som hör hemma i avloppet.	Genomfört under 2017
Sträva efter att minska förbrukningen av resurser i form av energi och råvaror.	Uppnått. Egen produktion av el av egen Biogas samt halverad elförbrukning för ARV..
Minska mängden avfall som uppkommer i verksamheten, samt verka för att det avfall som uppkommer återförs till kretsloppet.	Arbete pågår. Vi håller även på att certifiera slammet för att säkerställa kretsloppet.
Följa gällande lagar, förordningar och krav inom miljöområdet.	Vi arbetar ständigt med att hålla oss ajour med vilka krav och lagar som gäller.
Ständigt arbeta för att personal skall få en ökad medvetenhet om hur de påverkar miljön.	Pågående arbete med kompetensutveckling för personalen som arbetar i verksamheten.

Arbetet med kvalitetsutveckling ska vidareutvecklas.	Övervakning via överordnat system för samtliga anläggningar i verksamheten, såväl vattenverk och reningsverk som pumpstationer och tryckstegringsstationer.
--	---

## RESULTATRÄKNING VA-VERKSAMHET

Kkr	Noter	2018	2017
Verksamhetens intäkter	1	13 712	13 447
Verksamhetens kostnader	2	-8 005	-6 634
<i>Avskrivningar</i>	4	-4 970	-4 797
<i>VERKSAMHETENS NETTOKOSTNAD</i>		737	2 016
Finansiella intäkter		0	0
Finansiella kostnader	3	-2 013	-2 277
<i>RESULTAT FÖRE EXTRAORDINÄRA POSTER</i>		-1 276	-261
Extraordinära intäkter		0	0
Extraordinära kostnader		0	0
<i>ÅRETS RESULTAT</i>		-1 276	-261

## KASSAFLÖDESANALYS VA-VERKSAMHET

Kkr	Noter	2018	2017
<b>DEN LÖPANDE VERKSAMHETEN</b>			
Årets resultat	13	-1 276	-261
Justering för av- och nedskrivningar		4 970	4 797
<i>Medel från verksamheten före förändring av rörelsekapi-</i>		3 694	4 536

tal

Ökning/minskning (+) kortfristiga fordringar		755	136
Ökning/minskning (-) kortfristiga skulder		-1 579	-45
<i>MEDEL FRÅN DEN LÖPANDE VERKSAMHETEN</i>		<i>2 187</i>	<i>4 627</i>
<b>INVESTERINGSVERKSAMHETEN</b>			
Förvärv av materiella anläggningstillgångar	12	-8 072	-6 661
Förvärv av finansiella anläggningstillgångar		0	0
Försäljning av finansiella anläggningstillgångar		0	0
<i>MEDEL FRÅN INVESTERINGSVERKSAMHETEN</i>		<i>-8 072</i>	<i>-6 661</i>
<b>FINANSIERINGSVERKSAMHETEN</b>			
Ökning av materiella anläggningstillgångar		3 102	1 864
<i>MEDEL FRÅN FINANSIERINGSVERKSAMHETEN</i>		<i>3 102</i>	<i>1 864</i>
<b>ÅRETS KASSAFLÖDE</b>		-452	-170
Likvida medel vid årets början		-18 002	-17 832
<i>LIKVIDITETSMELLANHAVANDE</i>		<i>-18 454</i>	<i>-18 002</i>

## BALANSRÄKNING VA-VERKSAMHET

Kkr	Noter	2018	2017
<b>ANLÄGGNINGSTILLGÅNGAR</b>			
Materiella tillgångar			
Byggnader och mark	4,5	133 160	130 073
Maskiner och inventarier	6	0	125
Byggnadsinventarier		140	0
<i>Summa anläggningstillgångar</i>		<i>133 300</i>	<i>130 198</i>
<b>OMSÄTTNINGSTILLGÅNGAR</b>			
Förråd	7	0	0
Kortfristiga fordringar	8	1 623	868
Likviditetsmellanhavande		-18 454	-18 002
<i>Summa omsättningstillgångar</i>		<i>-16 831</i>	<i>-17 134</i>
<b>SUMMA TILLGÅNGAR</b>		<b>116 469</b>	<b>113 064</b>
<b>EGET KAPITAL</b>			
Ingående eget kapital		18 353	18 092
Årets resultat		1 276	261

<i>Summa eget kapital</i>		<u>19 629</u>	<u>18 353</u>
AVSÄTTNINGAR			
Avsättningar för pensioner		<u>0</u>	<u>0</u>
<i>Summa avsättningar</i>		<i>0</i>	<i>0</i>
LÅNGFRISTIGA SKULDER			
<i>Lån kommunen</i>	4,5,6,10	-133 300	-130 198
KORTFRISTIGA SKULDER			
<i>Kortfristiga skulder</i>	11	-2 798	-1 219
<i>Summa skulder</i>		<u>-136 098</u>	<u>-131 417</u>
SUMMA EGET KAPITAL, SKULDER OCH AVSÄTTNING		-116 469	-113 064

## NOTHÄNVISNINGAR VA-VERKSAMHET

Kkr		2018	2017
Not 1:	VERKSAMHETENS INTÄKTER		
	Brukaravgifter	13 444	13 357
	Anslutningsavgifter	38	34
	Elavgift	169	0
	Försäljning	0	0
	Ränteintäkter enligt bilaga 1	13	14
	Diverse intäkter enligt bilaga 1	48	42
	<i>Summa</i>	<i>13 712</i>	<i>13 447</i>
Not 2:	VERKSAMHETENS KOSTNADER		
	Externa kostnader	-7 929	-6 563
	Interna kostnader enligt bilaga 1	-76	-71
	<i>Summa</i>	<i>-8 005</i>	<i>-6 634</i>
Not 3:	FINANSIELLA KOSTNADER		
	Internränta med 1,75 %	-1 989	-2 253
	Internränta på likvida medel med 2,03 %	-24	-24
	<i>Summa</i>	<i>-2 013</i>	<i>-2 277</i>
Not 4:	ANLÄGGNINGSTILLGÅNGAR		
	BYGGNADER OCH MARK		
	Ingående anskaffningsvärden	180 554	173 949
	Årets investeringar	8 659	6 605
	Utgående anskaffningsvärden	189 213	180 554
	<i>Avskrivningar</i>		
	Ingående avskrivningar	-49 144	-44 347
	Försäljningar/utrangeringar		
	Årets avskrivningar	-4 994	-4 797
	Nedskrivning	0	0
	Ackumulerade avskrivningar	-54 138	-49 144
	<i>Utgående bokfört värde</i>	<i>135 075</i>	<i>131 410</i>
Not 5:	ANSLUTNINGSAVGIFT		
	Skuld anslutningsavgift	-1 481	-1 481
	Årets investeringar	-616	0
	Avskrivning skuld anslutningsavgift	182	144
	<i>Utgående bokfört värde</i>	<i>-1 915</i>	<i>-1 337</i>
Not 6:	INVENTARIER OCH MASKINER		
	Ingående anskaffningsvärden		
	Årets investeringar	983	983
	Försäljningar/utrangeringar	0	125
	Utgående anskaffningsvärden	0	0
	<i>Avskrivningar</i>		
	Ingående avskrivningar	0	0
	Årets avskrivningar		
	Nedskrivning		
	Ackumulerade avskrivningar	-983	-983
	<i>Utgående bokfört värde</i>	<i>0</i>	<i>125</i>

Kkr		2018	2017
Not 7:	FÖRRÅD	0	0
Not 8:	KORTFRISTIGA FORDRINGAR		
	Kundfordringar	798	618
	Ingående moms	645	250
	Förutbetalda kostnader och upplupna intäkter	0	0
	<i>Summa</i>	<i>1 623</i>	<i>868</i>
Not 10:	LÅNGFRISTIGA SKULDER		
	Byggnader och mark	-133 160	-130 073
	Inventarier och maskiner	0	-125
	Byggnadsinventarier	140	0
	<i>Summa</i>	<i>-133 300</i>	<i>-130 198</i>
Not 11:	KORTFRISTIGA SKULDER		
	Utgående moms	-160	-124
	Upplupna kostnader förutbetalda intäkter	-2 001	-437
	Leverantörsskuld	-637	-658
	<i>Summa</i>	<i>-2 798</i>	<i>-1 219</i>
Not 12:	INVESTERINGSVERKSAMHETEN		
	Årets avskrivningar	-4 970	-4 797
	Ökning av långfristiga skulder	-3 102	-1864
	<i>Summa</i>	<i>- 8 072</i>	<i>-6 661</i>
Not 13:	ÅRETS RESULTAT		
	Årets resultat enligt resultaträkningen	-1 276	-261
	- Avgår: tidigare års underskott	-10 276	-10 015
	- Tillägg: ianspråktag. av tidigare års avsättning		
	<i>Justerat resultat</i>	<i>-11 552</i>	<i>-10 276</i>

## Bilaga 1

Gemensamma intäkter och kostnader har fördelats enligt nedanstående tabell. Övriga intäkter och kostnader har bokförts löpande på VA-verksamheten.

Diverse gemensamma intäkter och kostnader	2018	2017
<i>Intäkter</i>		
Dröjsmålsränta (24 987 x 52,41 %)	13	14
Inkassointäkter (91 159 x 52,41 %)	48	42
<i>Summa intäkter</i>	<i>61</i>	<i>56</i>
<i>Kostnader</i>		
Inkassokostnader (14 438 x 52,41 %)	8	9
Kundförluster (131 415 x 52,41 %)	69	36
Räntekostnader på likvida medel	23	26
<i>Summa kostnader</i>	<i>100</i>	<i>71</i>
Försändelser		2018
Räkningar		17 196
Inkasso		464
Avläsningskort		1 557
<i>Summa försändelser</i>		<i>19 217</i>

<sup>7</sup> 52,41 % avser den procentuella delen av kommunens totala antal räkningar.

## UPPLYSNINGAR OM REDOVISNINGSPRINCIPER

Årsredovisningen är upprättad i enlighet med lagen om kommunal redovisning. Kommunen följer god redovisningssed och tillämpar de rekommendationer som ges ut av Rådet för kommunal redovisning (RKR). Nedan följer kommunens kommentarer och upplysningar utifrån RKR:s gällande rekommendationer samt förklaringar till eventuella avvikelser i kommunens redovisning.

### **RKR 2.2 – Särskild avtalspension och visstidspension**

Ödeshögs kommun har en förtroendevald med rätt till visstidspension enligt kommunens pensionsbestämmelser.

Ingen tjänsteman har rätt till visstidspension. Visstidspensionen för förtroendevald är till viss del beräknad och redovisad som en ÖK-SAP. En förtroendevald har livränta enligt PBF-KL samt sex förtroendevalda har rätt avgiftsbestämd pension enligt OPF-KL. Dessa är redovisade som avsättning.

### **RKR 3.1 – Redovisning av extraordinära poster och upplysningar för jämförelseändamål**

Extraordinära kostnader och intäkter redovisas på separat rad i resultaträkningen.

Jämförelsestörande poster redovisas på separata rader i not till resultaträkningen.

Som jämförelsestörande betraktas poster som är sällan förekommande och som överstiger 1 mnkr. Realisationsvinster vid fastighetsförsäljningar redovisas alltid som jämförelsestörande.

### **RKR 4.2 – Redovisning av skatteintäkter**

Den preliminära slutavräkningen för skatteintäkter baseras på SKL:s decemberprognos i enlighet med rekommendationen.

### **RKR 6.2 – Redovisning av bidrag till infrastrukturella investeringar**

Ödeshögs kommun redovisar inga bidrag till infrastrukturella investeringar under 2018.

### **RKR 7.1 – Upplysningar om pensionsförpliktelser och pensionsmedel**

Uppgifter om pensionsförpliktelser och pensionsmedel återfinns i kommunens förvaltningsberättelse på sidan 20 samt i noter till balansräkningen.

### **RKR 8.2 – Sammanställd redovisning**

Förvaltningsberättelsen innehåller information om kommunens samlade verksamhet. I de sammanställda räkenskaperna ingår Ödeshögs kommun och koncernen Kommunhus AB. Klassificering av skulder och tillgångar styrs av kommunens redovisningsprinciper. Obeskattade reserver har efter avdrag för uppskjuten skatt hänförts till eget kapital. Den uppskjutna skatteskulden redovisas under avsättningar. Företagen följer skattelagstiftningens krav på aktivering.

### **RKR 10.2 – Avsättningar och ansvarsförbindelser**

Ödeshögs kommun redovisar följande avsättningar:

- Avsättning för återställande av deponi.

Avsättningar för deponi har tagits upp till det belopp som bedöms krävas för att reglera förpliktelsen på balansdagen. Beloppet baserar sig på en projektering som gjordes 2010.

- Avsättning för förlustkontrakt där kommunen har en befintlig förpliktelse i form av ett hyreskontrakt t.o.m. 31 dec 2020. Några framtida ekonomiska fördelar eller fördelar i form av servicepotential för lokalerna har inte identifierats.

### **RKR 11.4 – Materiella anläggningstillgångar**

Tillgångar avsedda för stadigvarande bruk eller innehav med en nyttjandeperiod om minst 3 år klassificeras som anläggningstillgång om beloppet överstiger gränsen för mindre värde. Beloppsgränsen för inventarier av mindre värde och som därför inte behöver aktiveras, uppgår till ett halvt prisbasbelopp (22 750 kr för 2018).

Avskrivningar sker linjärt utifrån historiska anskaffningsvärden och påbörjas normalt månaden efter inköp/färdigställande.

Ödeshögs kommun gick över till komponentavskrivning fullt ut redovisningsår 2016.

Avskrivningstiderna bestäms individuellt för varje investering utifrån bedömd nyttjandeperiod, som grund för bedömningen ligger RKR:s idéskrift gällande avskrivningar.

De vanligast förekommande avskrivningstiderna är:

<i>Avskrivningstider</i>	<i>År</i>
VA-anläggningar	50
Markanläggningar	20
Gata, varav:	
vägkropp	Ingen avskrivning
gatubeläggning	20
Byggnader	10-60
Varav:	
Platta och stomme	60
Fasad, tak o fönster	25
ventilation	15
Övrig byggnation	10
Anläggningar, maskiner och inventarier	5-20



Men även andra avskrivningstider förekommer. Omprövning av nyttjandeperioden sker om det finns omständigheter som pekar på att det är nödvändigt (t.ex. verksamhetsförändringar, teknikskiften, organisationsförändringar). För mark och konst samt pågående arbeten görs inga avskrivningar.

Tillämpad internräntesats var 2,01 % under 2018.

#### ***KKR 12.1 – Redovisning av immateriella tillgångar***

Kommunen redovisar inga immateriella tillgångar.

#### ***KKR 13.2 – Redovisning av hyres-/leasingavtal***

Ödeshögs kommun har inga finansiella leasingavtal.

Ödeshögs kommun har inga operationella leasingavtal som överstiger tre år.

#### ***KKR 14.1 – Byte av redovisningsprinciper, ändringar i uppskattningar och bedömningar samt rättelser av fel***

Inget byte av redovisningsprincip har förekommit under 2018.

#### ***KKR 15.1 – Redovisning av lånekostnader***

Ödeshögs kommun använder huvudmetoden för redovisning av lånekostnader vilket innebär att lånekostnaderna belastar resultatet för den period de hänförs till.

#### ***KKR 16.2 – Redovisning av kassaflöden***

Rekommendationen tillämpas i sin helhet.

#### ***KKR 17 – Värdering av och upplysningar om pensionsförpliktelser***

Rekommendationen tillämpas i sin helhet

#### ***KKR 18 – Intäkter från avgifter, bidrag och försäljningar***

Investeringsbidrag, anslutningsavgifter och gatukostnadsersättningar tas upp som en förutbetalad intäkt och redovisas bland långfristiga skulder och periodiseras linjärt över anläggningarnas respektive nyttjandeperiod.

#### ***KKR 19 – Nedskrivningar***

Under 2018 har inga nedskrivningar gjorts.

#### ***KKR 20 – Redovisning av finansiella tillgångar och finansiella skulder***

Redovisas under "ekonomisk översikt och analys".

#### ***KKR 21 – Redovisning av derivat och säkringsredovisning***

Ödeshögs kommun har inte använt sig av säkringsinstrument för att säkra kommunens lånekostnader.

#### ***KKR 22 – Delårsrapport***

Ödeshögs kommun uppnår inte gränsvärdet. Rekommendationen har följts 2018.

#### ***KKR 23 – Bestämmelser om löpande bokföring etc.***

Systemdokumentation pågår.

## ORD- OCH BEGREPPSFÖRKLARINGAR

ANLÄGGNINGSTILLGÅNGAR

är tillgångar som är avsedda att innehas under flera år, till exempel byggnader, fordon och maskiner.

AVSKRIVNINGAR

är planmässiga värdenedsättningar av anläggningstillgångar. Avskrivningar sker på anskaffningsvärde.

AVSÄTTNINGAR

är ekonomiska förpliktelser vilkas storlek eller betalningstidpunkt inte är helt bestämd. Exempel på avsättningar är kommunens pensions- och semesterlöneskuld till de anställda.

BALANSKRAV

Balanskravet i KL 8 kap. 5§ innebär att kommunen måste ha balans mellan intäkter och kostnader i resultaträkningen. Om ett negativt resultat uppstår skall detta återställas under de närmast följande tre åren. Det finns emellertid möjlighet, att om synnerliga skäl föreligger inte reglera ett negativt resultat. Ett exempel är realisationsförluster.

BALANSRÄKNINGEN

visar den ekonomiska ställningen den 31/12, och hur den har förändrats under året.

CHECKRÄKNINGSKREDIT

är ett avtalat kreditbelopp.

DRIFTBUDGETEN

omfattar kostnader och intäkter för den löpande verksamheten under året.

EGET KAPITAL

Kommunens totala kapital består av anläggningsskapital (bundet kapital i anläggningar mm) samt rörelsekapital (fritt kapital för framtida drift- och investeringsändamål).

KASSAFLÖDESANALYS

visar skillnaden mellan tillförda och använda medel (årets drift-, investerings- och låneverksamhet) som ger förändringen av rörelsekapitalet under året.

INTERN RÄNTA

är en kalkylmässig kostnad för det kapital (bundet i anläggnings- och omsättningstillgångar) som utnyttjas inom en viss verksamhet. Den beräknas på bokfört värde.

INVESTERINGSREDOVISNINGEN

omfattar investeringar och andra kapitalutgifter samt vissa kapitalinkomster.

KASSALIKVIDITET

visar likvida medel i förhållande till kortfristiga skulder.

KORTFRISTIGA SKULDER

avser skulder med en förfallotid om ett år eller mindre från balansdagen.

LIKVIDITET

anger betalningsberedskapen på kort sikt (förmåga att betala skulder i rätt tid).

LÅNGFRISTIGA SKULDER

är skulder som förfaller mer än ett år efter räkenskapsårets utgång eller lån med kortare löptid om syftet med finansieringen är långsiktig.

NETTOINVESTERING

är investeringsutgifter efter avdrag för investeringsbidrag m.m.

NETTOKOSTNADER

är kostnader efter avdrag för driftbidrag, avgifter och ersättningar m.m.

NYCKELTAL

mäter förhållandet mellan två storheter.

RESULTATRÄKNINGEN

visar hur förändringen av det egna kapitalet under året har uppkommit.

RÖRELSEKAPITAL

är skillnaden mellan omsättningstillgångar och kortfristiga skulder. Rörelsekapitalet avspeglar kommunens finansiella styrka.

UTDEBITERING

anger hur stor andel per intjänad hundralapp som ska erläggas i kommunalskatt.

SLUTAVRÄKNING SKATTEN

är skatteintäkter hänförliga till tidigare år.