

2016-03-21

# Årsredovisning 2015



Ödeshögs kommun

## INNEHÅLLSFÖRTECKNING (KOMMUNKONCERNENS ORGANISATION SID 4)

---

Årsredovisning i korthet .....	5
Kommunstyrelsens ordförande.....	6
Omvärldsanalys .....	8
Viktiga händelser i Ödeshög.....	10
God ekonomisk hushållning.....	11
Vision för Ödeshögs kommun .....	13
Personalredovisning.....	14
Miljöarbetet i kommunen 2015.....	15
Ekonomisk översikt och analys .....	18
Kommunens samlade verksamhet .....	25
Verksamhetsberättelser .....	26
Sammanställd redovisning.....	45
Verksamheter i annan juridisk person.....	49
Finansiell redovisning .....	50
Resultaträkning.....	50
Kassaflödesanalys .....	50
Balansräkning.....	51
Nothänvisningar .....	52
Noter koncernen.....	59
Driftredovisning.....	60
Investeringsredovisning.....	61
VA-verksamheten 2015 .....	62
Upplysningar om redovisningsprinciper .....	69
Ord- och begreppsförklaringar .....	71

## KOMMUNKONCERNENS ORGANISATION


I Ödeshögs kommun finns endast en kommunal förvaltning, med ett antal verksamhetsområden. Den övergripande ledningen ska ske av en kommunchef och verksamheterna är organiserade i följande verksamhetsområden:

- Nämndservice
- Individuellt stöd
- Vård och omsorg
- Barn och unga
- Näringsliv och arbetsmarknad

En av grundtankarna bakom organisationen är att ett medborgarperspektiv ska finnas i organisationsstrukturen, där medborgare i ungefär samma livssituation ska mötas av samma del av organisationen. Detta till skillnad från en traditionell kommunal organisation, där olika politikområden styr organisationens uppbyggnad. En annan grundtanke är samverkan och helhetssyn.

### EN FÖRVALTNING– FEM NÄMNDER

Den politiska organisationen är uppdelad i åtta nämnder (om man räknar med kommunfullmäktiges revisorer, valnämnden och den gemensamma överförmyndarnämnden), men det är endast nio nämnder som har verksamhet knuten till sig.

 Ödeshögs kommun		Politisk organisation				
		Kommun styrelsen	Kultur- och fritidsnämnden	Social- och utbildningsnämnden	Vård- och omsorgsnämnden	Miljö- och byggnämnd
Tjänstemannaorganisation Kommunchef	Nämndservice	Ekonomi Personal Kansli Räddning etc.				Miljö och bygg Samhällsbyggnad
	Individuellt stöd			IFO Psykosocialt stöd Ungdomsboende Integration		
	Vård och omsorg				All verksamhet	
	Barn och unga		Fritid Kulturskola	Förskola Skolbarnsomsorg Skola, DFS, Elevstöd Vägledning		
	Näringsliv och arbetsmarknad	Näringsliv Turism	Bibliotek			

## ÅRSREDOVISNING I KORTHET

### PRELIMINÄRT RESULTAT 2015

Årets resultat uppgår till +5,0 Mkr mot ett budgeterat resultat på +2,5 Mkr. Nämnderna visar ett underskott gentemot budget på - 6,1 Mkr, medan finansieringen ger ett överskott på +8,9 Mkr.

### AVSTÄMNING MOT BALANSKRAVET

Kkr	2011	2012	2013	2014	2015
Årets resultat	+7 421	+11 054	+3 101	+3 877	+4 964
Realisationsvinster	-4	-322	-525	-1 723	-94
Realisationsförlust	0	0	0	0	0
Tidigare års underskott	0	0	0	0	0
<i>Resultat enl balanskravet</i>	<i>+7 417</i>	<i>+10 732</i>	<i>+2 576</i>	<i>+2 154</i>	<i>+4 870</i>
Ianspråktagande RUR			0	0	0
Justerat resultat efter RUR			+2 576	+2 154	+4 870

Det justerade balanskravsresultatet är högre än fullmäktiges mål om ett resultat som ska uppgå till 1 procent av skatter och generella statsbidrag.

### SKATTEINTÄKTER

Utdebiteringen under året var 21,60 kr. Kommunalskatten uppgick till 194 Mkr, de generella statsbidragen 75 Mkr, LSS-utjämnigen -5 Mkr, samt fastighetsavgiften 9 Mkr.

### NETTOKOSTNADER

Nettokostnadernas andel av skatteintäkterna och generella bidrag uppgår till 98 procent.

### BEFOLKNINGSUTVECKLING

Befolkningen har minskat med 4 personer under 2015 och uppgick 31 december till 5 236.

### PERSONAL

Sista december 2015 var 345 personer tillsvidareanställda i Ödeshögs kommun och 30 personer var anställda på viss tid. Räknar man samtliga anställningar motsvarar detta 344 årsarbetare

### INVESTERINGAR

Årets nettoinvesteringar uppgår till 30 Mkr. Större investeringar är: Navet 8,5 Mkr, tankbil 3,3 Mkr, ledningar VA, 3,6 Mkr och bergkross 5,6 Mkr.

### LÅNGFRISTIG SKULD

Kommunens långfristiga skuld uppgår på balansdagen till 152,9 Mkr. Långgivaren är Kommuninvest.

### UTVECKLING I KORTHET

	2011	2012	2013	2014	2015
Antal invånare	5 245	5 200	5 174	5 240	5 236
Skattesats kommun (inkl. skatteväxling), kr	21:80	21,38	21:38	21:63 <sup>1</sup>	21:60 <sup>2</sup>
Skattesats totalt (exkl. begravningsavgift), kr	31:65	31:65	32:30 <sup>3</sup>	32:30	32:30
Årets resultat, Mkr	+7,4	+11,1	+3,1	+3,9	+5,0
Nämndernas budgetavvikelse, Mkr	-0,4	+0,3	-6,1	-6,0	-6,3
Nettokostnadens andel av skatteintäkterna, %	97,0	95,5	98,8	98,5	98,1
Nettokostnad/invån, kkr	45,7	45,4	48,1	49,7	51,0
Nettoinvesteringar, Mkr	28,8	40,4	33,0	29,3	30,3
Låneskuld, Mkr	108,5	137,9	137,9	137,9	152,9
Soliditet, %	35	33	33	33	32
Borgens- och övriga ansvarsförbindelser, Mkr	96,0	116	130,7	143,9	139,7
Förlustansvar Egna hem, Mkr	0,1	0,1	0,1	0,1	0,1

<sup>1</sup> Skatteväxling hemsjukvården 25 öre

<sup>2</sup> Skatteväxling 3 öre när Östsam gick över till Region Östergötland.

<sup>3</sup> Skattehöjning landstinget 65 öre

## KOMMUNSTYRELSENS ORDFÖRANDE

## ÅRET SOM GÅTT



2015 togs äntligen det första spadtaget på vår nya företagspark vid E4:an och flera nya företag har invigts. Ja, mycket positivt har hänt men ändå har året som gått delvis överskuggats av att kriget i Syrien drivit män-

niskor på flykt. Detta kände vi av redan i januari men i september "drabbade" flyktingströmmen Sverige med full kraft. Det är en av de största kriserna i vi upplevt i modern historia.

Mitt första år som Kommunstyrelsens ordförande har verkligen varit spännande, lärorikt och utmanande. Vi gick in i den nya mandatperioden som en borgerlig majoritet bestående av Kd, C och M.

Redan från starten av året såg vi integrationen som en av de största utmaningarna och möjligheterna. I februari bildades ett integrationsråd bestående av kommunen, regionen, ideella föreningar och asylboenden. Syftet med rådet är att tillsammans hjälpas åt med integrationen av våra nyanlända. Våra föreningar och kyrkor har gjort en enorm insats.

Den 27 januari höll vi en minnesstund för förintelsens offer på Lysingsskolan. Elever i årskurs 9 berättade om sin resa till Auschwitz, jag fick äran att hålla tal och kulturskolan spelade. En viktig dag att hålla levande.

Den 26 februari anordnade vår energirådgivare Anki Cedermo-Nilsson en Earth Hour dag med våra femteklassare. De fick lära sig hur man kan spara energi och fundera över hur vi på olika sätt i vårt dagliga liv kan vara med och rädda vår jord.

Under våren tog kommunen ett steg i rätt riktning och satsade på två laddstolpar för elbilar.

Östgötatrafiken kom i början av året med ett förslag där ett stort antal busslinjer på landsbygden skulle läggas ner, därav tre av Ödeshögs fyra linjer, Vadstena, Tranås och Gränna. Vi kämpade hårt för att få behålla dessa och lyckades få behålla linjen till Tranås. Trafiken på de andra linjerna ska ersättas med anropsstyrd närtrafik fr.o.m. den 1 juli 2016.

Polisens omorganisation har gjort att vi legat på för att få behålla vår polisstation och för att fortsättningsvis ha regelbunden närvaro av polisen i kommunen.

Vi hade under mars månad två träffar med nyinflyttade Ödeshögsbor och det kom ca 20 till varje träff. Mycket positiva möten!

Vi fortsätter arbeta för att upphandla närproducerat till våra kök. Landshövdingen har tagit initiativet för att ta fram en Regional livsmedelsstrategi som också fokuserar på närproducerat/svenskt. I denna grupp ingår flera aktörer och Ödeshög är en av kommunerna som deltar.

Kommunen beslutar i mars att gå vidare med projektet i silon i Hästholmens hamn tillsammans med PEAB.

I april återinvigdes Stocklycke vandrarhem på Omberg, som fått nya arrendatorer Lotta Karlsson och Karin Käverö. I april invigdes även Ödeshögs nya möbelfärr Allmöbler som drivs av Daniel och Amira Starkengren.

Under Kristi Himmelfärdshelgen pågick konstrundan för 15:e gången. Den är mycket välbesökt och drar många besökare till Ödeshög.

27 maj besökte skolminister Gustav Fridolin Linköping. P.g.a. Ödeshögs skolas goda resultat blev Ödeshögs kommun tillfrågad att medverka. Skolchef Richard Weibull och undertecknad deltog. Eleverna i årskurs 6 och 9 uppnådde goda kunskapsresultat i SKL:s öppna jämförelser. Årskurs 6 sig på plats 8 i Sverige och årskurs 9 på plats 31. Vi är mycket glada över de goda resultaten.

6:e juni firades traditionsenligt med sill lunch och uppvaktningar. Nytt för i år var att vi fått riktlinjer från regeringen att hälsa nya medborgare välkomna.

Under våren uppfördes en skateboardpark i Klockargårdsängen som invigdes i juni och sen har varit flitigt besökt av unga åkare. Parken kom till som svar på ett medborgarförslag från

några Ödeshögskillar som också var med och ritade banan.

4 juli invigdes 56:ans Bar & Restaurang i Axéns gamla lokaler med pompa och ståt av Landshövding Elisabeth Nilsson.

Den 29 augusti var det dags för invigning igen. Denna gång en ny privat driven förskola - Ville Kulla - som kan ta emot 30 barn och hyr lokaler av ÖBO i Lindelöfska huset.

25 september tar SUN beslutet att flytta barnen i Boets skola temporärt till Fridtjuvbergsskolan och turbulens uppstår kring beslutet både bland föräldrar och politiker.

28 september tar Roger Johnsson på Narr Konfektyr första spadtaget till sin fabrik på vår nya företagspark. Ett mycket viktigt steg för kommunen att första företaget etablerar sig på området.

I november kommer ett nytt nummer av Infart Ödeshög med fokus på flyktingfrågan.

Under våren drog arbetet med "Navet", torget, igång. VA-ledningar byts ut och torget fräschas upp. Konstverket "Bollar i luften" av Mattias Liljekvist vann tävlingen om vilket konstverk som ska stå i trafikområdet. Torget beräknas vara klart våren 2016.

Detaljplanen i Sväm antas i oktober och arbetet med att iordningsställa området med 47 tomter kan börja.

Flyktingströmmen är det som har dominerat hösten 2015 och både ledande politiker och tjänstemän har jobbat intensivt med att lösa utmaningar som bostadsbrist, rekrytering av ny personal som lärare och socialsekreterare. Under hösten har Ödeshög tagit emot ca 3 ensamkommande barn i veckan och hade i slutet av året 65st ensamkommande. Moduler för boende för 54 personer på Vadstenavägen och moduler för tre extra klassrum på Lysingskolan beslutades att byggas. Ett av målen med att bygga moduler är, förutom att ge plats för asylsökande, också att frigöra lägenheter i centrum till de som står i Ödeshögsbostäders bostadskö.

Efter en höst där den borgerliga majoriteten haft samarbetssvårigheter lämnade Moderaterna samarbetet i november och inför 2016 styrs kommunen av en minoritet bestående av Kd och C.

Jag vill avsluta med att tacka alla medarbetare för ert arbete och ert engagemang för kommunen under året.

Nu blickar vi framåt mot 2016. Tillsammans ska vi arbeta för utveckling av vår kommun och för våra medborgares bästa.

Ödeshög i mars 2016



Annicki Oscarsson

Kommunstyrelsens ordf.

## OMVÄRLDSANALYS

### SAMHÄLLSEKONOMIN

Tillväxten i vår omvärld har varit blandad. I USA växer ekonomin i hygglig takt och utvecklingen på arbetsmarknaden har varit stark. Också i Storbritannien och Tyskland utvecklas arbetsmarknaden starkt sedan en tid tillbaka. På andra håll i Europa har det gått väsentligt trögare. I tillväxtländer som Ryssland och Brasilien är utvecklingen mycket svag. Även i Kina bromsar tillväxten ner betänkligt.

Trots en måttlig tillväxttakt i omvärlden hålls den svenska ekonomin uppe av inhemsk efterfrågan och växer ganska starkt. BNP beräknas såväl i år som nästa år öka med över 3 procent. Detta gör att sysselsättningen ökar och att arbetslösheten pressas ned mot 6,5 procent, vilket innebär att vi redan 2016 beräknas nå balans på arbetsmarknaden. Sysselsättningsökningen och växande pensionsinkomster gör att skatteunderlagstillväxten accelererar 2016. (Ekonomirapporten – oktober 2015)

### KOMMUNERNAS EKONOMI

Resultatnivån har varit god under de senare åren och uppgått till 2,8 procent av skatter och generella statsbidrag. De höga resultaten förklaras till stor del av tillfälliga poster som återbetalning från AFA Försäkring och rejäla tillskott i form av tillfälliga konjunkturstöd. Trots goda förutsättningar och goda resultat för kommunerna sammantaget brottas ändå en del kommuner med negativa resultat. De senaste fyra åren har i genomsnitt 13 procent av kommunerna visat negativa resultat. På motsvarande sätt har 48 procent av kommunerna haft ett resultat som överstiger 2 procent av skatter och bidrag. Variationen är således stor i kommunsverige.

2015 är sista året för återbetalning från AFA-försäkring. Trots detta tillskott förväntas kommunernas samlade resultat kraftigt försämrats för andra året i rad. De tillfälliga förstärkningarna av resultatet innebär en pedagogisk utmaning för kommunerna eftersom siffran på sista raden i bokslutet inte speglar det ekonomiska läget i kommunerna.

År 2016 räknar SKL med att kommunerna lyckas klara verksamheterna utan skattehöjningar, med endast en mindre resultatförsämring. Detta trots att 2016 bjuder på den högsta ökningen av skatteunderlaget hittills under 2000-talet, på 5,5 procent.

De närmaste åren står kommunerna inför stora utmaningar. Främst är det befolkningsförändringar som ligger bakom ett ökat kostnadstryck som försämrar ekonomin. Fler äldre driver kostnader i äldreomsorg och fler barn driver upp kostnaderna i skolan. Det har länge varit känt att den demografiska utvecklingen tillsammans med den ökade efterfrågan av välfärd kommer innebära ett ökat kostnadstryck, men det blir nu alltmer tydligt.

Det som nu tillkommer är en stor invandring, som påverkar en rad verksamheter inom kommunerna. Att en relativt stor del av invandrarna är i yrkesverksam ålder bör på sikt ha en positiv inverkan på möjligheterna att finansiera välfärden, genom att försörjningskvoten förbättras.

I år och nästa år räknar SKL med att kommunerna kommer att klara det ökade kostnadstrycket utan större skattehöjningar eller tillskott från statens sida, men under de därpå följande åren 2017–2019 förväntas uppgiften bli betydligt svårare, delvis till följd av att skatteunderlaget då inte längre växer lika snabbt. Fram till 2019 kommer medelskattesatsen enligt SKLs beräkningar behöva höjas med närmare 2 kronor. Frågan är om en sådan utveckling är hållbar. För att undvika skattehöjningar i denna storleksordning krävs att kommunerna hittar nya vägar att klara sina åtaganden. Även staten bör bidra, genom att ge bättre planeringsförutsättningar. Det kommunerna behöver är långsiktiga och stabila planeringsförutsättningar samt generella statsbidrag som inte urholkas. (Ekonomirapporten – oktober 2015)

### STATLIG STYRNING

Riktade tillfälliga statsbidrag från staten till kommunerna är mer regel än undantag. Det har avsevärda negativa effekter på den långsiktiga utvecklingen. Kommuner tvingas i

praktiken att lägga resurser på de områden som staten definierat som viktiga, på bekostnad av långsiktigt angelägnare utvecklingsbehov i den egna kommunen. Det skapar en kortsiktighet i inriktning och styrning som äventyrar en långsiktigt god utveckling anpassad till lokala förutsättningar och behov. Det skapar också oklara ansvarsförhållanden avseende det långsiktiga utvecklingsansvaret för verksamheterna. Satsningarna medför dessutom ofta tids- och kostnadskrävande administration.

Man kan rent av fråga sig om inte de riktade tillfälliga statsbidragen, där staten

definierar angelägna utvecklingsområden, äventyrar det som är styrkan i den svenska välfärden, dess decentraliserade karaktär. Det fråntar de lokala ledningarna ansvaret. Det minskar den utvecklingskraft och lokala anpassningsförmåga som finns i ett decentraliserat välfärdssystem.

Till detta har under senare år kommit nya krav på medfinansiering från statens

sida. Detta ställer kommuner i en utpressningssituation och kan i praktiken tvinga kommuner att finansiera satsningar som hör till statens ansvarsområde. Som exempel kan nämnas den höghastighetsjärnväg som nu utreds och som till övervägande delen av ett nationellt intresse. Detta ställer kommuner inför stora finansieringsproblem. (Ekonomi-rapporten – oktober 2015)

### HÄNDELSER EFTER ÅRETS SLUT

I december 2014 riktade JO skarp kritik mot miljö- och byggnämnden avseende handläggningen av ett vindkraftärende. Efter JO:s utredning av ärendet kom ett nytt beslut i mars 2016 där det konstateras att det inte finns anledning att uttala någon ytterligare kritik mot nämnden. Nämnden har under den tid

som gått vidtagit åtgärder för att skapa bättre förutsättningar för att kunna avgöra ärenden om vindkraft inom rimlig tid. JO ser positivt på detta och hoppas att åtgärderna får avsedd effekt.

Under 2015 förstärktes byggenheten med en extra resurs som arbetat med vindkraftsärenden. Till februari 2016 har, efter förnyad handläggning, sju av de nio vindkraftsärendena (totalt 26 verk) tagits tillbaka av sökande, ett ärende har nämnden beviljat och ett ärende har nämnden avslagit. De båda ärendena som nämnden fattat beslut om har överklagats. Inga nya vindkraftsärenden har inkommit under året. Nämnden har därmed i dagsläget inga vindkraftsärenden kvar att hantera.

### ARBETSMARKNADEN

Arbetslösheten bland personer 16-64 år i Ödeshög minskade från 216 personer i december 2014 till 183 personer i december 2015. Arbetslösheten i december 2015 var lägre i Ödeshög än både riket och länet. Arbetslösheten i Ödeshög var 7,6 procent, i riket 8,0 procent och i Östergötland 9,3 procent. Siffrorna inkluderar arbetslösa som är sysselsatta i olika aktiviteter. Statistiken är hämtad från arbetsförmedlingen.

### BEFOLKNING

Sveriges befolkning ökade under 2015 med 103.662 personer jämfört med föregående år (102.491). Under samma tid minskade befolkningen i Ödeshög med 4 (+66) personer, från 5.240 till 5.236 invånare. Flyttningsnettot var +6 personer då 286 (350) personer flyttade till kommunen medan 280 (272) flyttade från kommunen. Under året avled 49 (61) personer och 38 (49) föddes.



## VIKTIGA HÄNDELSE R UNDER 2015 I ÖDESHÖG

---

- ✓ 2015 började en ny mandatperiod med flera nya förtroendevalda och ordföranden i nämnderna.
- ✓ Kommunstyrelsens kultur- och fritidsutskott togs bort och en ny kultur- och fritidsnämnd bildades. Barn- och utbildningsnämnden och socialnämnden lades ner och två nya nämnder bildades, social- och utbildningsnämnden samt vård- och omsorgsnämnden.
- ✓ Ny taxa för vatten- och avlopp har beslutats och införts från 1 september 2015.
- ✓ 1 januari lades Östsam och landstinget i Östergötland ner och Region Östergötland bildades.
- ✓ 1 januari bildades Samordningsförbundet Västra Östergötland genom en sammanslagning av de tidigare förbunden Motala Vadstena och Mjölby Ödeshög Boxholm. Utöver de fem kommunerna ingår Arbetsförmedlingen, Försäkringskassan och Region Östergötland.
- ✓ Motala, Mjölby, Vadstena och Ödeshögs kommuner har tecknat avtal om samverkan i gemensam överförmyndarnämnd från och med 1 januari 2015.
- ✓ 1 januari trädde polisens nya organisation igång. Kommunledningen hade en träff med polisleddningen i Östergötland för att reda ut frågor bland annat om polisens närvaro i framtiden.
- ✓ I januari hölls Förintelsens minnesdag på Lysingskolan. Elever från årskurs 9 redovisade sitt arbete från resan till Auschwitz i oktober 2014.
- ✓ Ett integrationsråd med representanter från kommun, vårdcentralen, folktandvården, näringslivet, asylboende, kyrka, lärare och ideella föreningar skapades. Rådet har till uppgift att stödja arbetet med flyktingmottagande och introduktion i Ödeshögs kommun. Även länsstyrelsen med landshövdingen i spetsen har bildat ett integrationsråd där alla kommuner i regionen är representerade.
- ✓ Kommunen jobbar vidare med att upphandla närproducerat. Detta har satt Ödeshög på kartan och kommunstyrelsens ordförande kommer att finnas med i styrgruppen för att ta fram en livsmedelsstrategi i regionen.
- ✓ Kommunstyrelsen begär i maj överprövning av vattendirektivet som påverkar våra lantbrukare och företagare på ett negativt sätt.
- ✓ I augusti öppnade förskolan Villekulla som drivs som ett personalkooperativ. Förskolan har 30 förskoleplatser.
- ✓ Detaljplanen för Sväm med möjlighet till 47 nya bostadstomter har vunnit laga kraft.
- ✓ I Klockargårdsängen invigdes Skateboardsparken och lekparken under sommaren. Parkerna har utformats tillsammans med de som skrivit medborgarförslaget.
- ✓ Projekt "Navet" är benämningen på ombyggnationen av torget. Arbetet pågår och beräknas vara klart i februari 2016.
- ✓ Kommunen har beslutat att gå vidare med Silo-projektet i Hästholmen tillsammans med PEAB.
- ✓ Eleverna i årskurs 6 och 9 uppnådde goda kunskapsresultat i SKL:s öppna jämförelser. Årskurs 6 placerade sig på plats 8 i Sverige och årskurs 9 på plats 31.
- ✓ I februari anordnades en hälsodag på Lysingskolan där kommunen samarbetar med många aktörer. Ämnen som diskuteras är allt från kost till fritid och psykisk ohälsa.
- ✓ I samband med nationaldagsfirandet den 6 juni hälsades nya medborgare välkomna till Sverige och Ödeshög. Under dagen tilldelades Jimmy Iby och Johan Asp som driver Boets bildemontering priset "Årets Företagare i Ödeshög". Utmärkelsen "Årets Johanna" gick till Gunnel Frisk. Kulturstipendium tilldelades Gunilla Christensen och ledarstipendium Jerker Sandegård.
- ✓ Ödeshögs kommun ligger i framkant och inspireras av "Reggio Emilia" filosofin, där barn ses som kompetenta och viktiga samhällsmedborgare. Förskolan Skeppet har tagit emot studiebesök från närliggande kommuner.
- ✓ 12 juni anordnades Ödeshögsfestivalen i samband med Vätternrundan. På den uppskattade och välbesökta festivalen uppträdde de lokala musikbanden B Street band, Gin Horses samt Vilfred.
- ✓ I november meddelade moderaterna i Ödeshög att de lämnade det borgerliga samarbetet

## GOD EKONOMISK HUSHÅLLNING

För att möta de växande behoven av kommunal verksamhet måste kommunen se till att både verksamhet och ekonomi genomsyras av god ekonomisk hushållning i både kort- och långsiktigt perspektiv. Detta läggs fast i kommunallagen.

Kännetecknande för en god ekonomisk hushållning är bland annat att de löpande intäkterna täcker de löpande kostnaderna och att resultatet, sett över en längre period är positivt. Den allmänna utgångspunkten är att varje generation själv måste bära kostnaderna för den service som den konsumerar.

Under 2013 ändrades kommunallagen på så sätt att det under vissa betingelser ges en möjlighet att reservera delar av ett positivt resultat i en resultatutjämningsreserv, RUR. Denna reserv ska kunna användas under sämre tider. Lagen medgav att reservera överskott från 2010 och framåt. 2013-09-30 § 62 fattade kommunfullmäktige i Ödeshög beslut om riktlinjer för god ekonomisk hushållning inklusive RUR och reserverade 7 Mkr. Högst 60 procent får användas under ett enskilt år enligt riktlinjerna.

Men det räcker inte med ett positivt resultat över tid utan i lagen har fastslagits att kommunerna skall ange finansiella mål för ekonomin och mål och riktlinjer för verksamheten.

De finansiella målen ska ange de finansiella förutsättningarna eller ramarna för den verksamhet kommunen bedriver.

Verksamhetsmålen ska ta sikte på kommunens förmåga att bedriva verksamheten på ett kostnadseffektivt och ändamålsenligt sätt.

Finansiella mål och verksamhetsmål hänger alltså ihop om kommunen ska leva upp till god ekonomisk hushållning.

Förvaltningsberättelsen ska innehålla en utvärdering av om målen uppnåtts. Revisorerna ska bedöma om resultatet i delårsrapporten och årsredovisningen är förenliga med fullmäktiges mål.

I detta kapitel görs en RUR-utredning, en avstämning mot balanskravet samt en beskrivning av fullmäktiges vision, fokusområden samt de inriktningsmål som ska vara styrande för verksamheten.

### RUR-UTREDNING

Kkr	2011	2012	2013	2014	2015
Resultat enl balanskravet	+7 416	+10 732	+2 576	+2 154	+4 870
2 % av skatt och utjämningsbidr.	4 691	4 757	4 856	+5 106	5 277
Möjligt till reservera	2 725	5 975	0	0	0
<b>RUR enl beslut</b>			<b>7 000</b>	<b>7 000</b>	<b>7 000</b>
Ianspråktagande av RUR			0	0	0
Återstår av RUR			7 000	7 000	7 000

Resultaträkningen ska utgöra utgångspunkten för avstämning mot kommunallagens krav på ekonomisk balans. Huvudprincipen är att realisationsvinster inte ska räknas med i intäkterna då avstämning mot balanskravet görs. Undantag kan dock göras om det står i överensstämmelse med god ekonomisk hushållning. Sedan 2013 får även medel från RUR ianspråkta.

## AVSTÄMNING MOT BALANSKRAVET

<b>Kkr</b>	<b>2011</b>	<b>2012</b>	<b>2013</b>	<b>2014</b>	<b>2015</b>
Årets resultat	+7 420	+11 054	+3 101	+3 877	+4 964
Samtliga realisationsvinster	-4	-322	-525	-1 723	-94
Realisationsförlust enligt undantagsmöjlighet	0	0	+0	0	0
Tidigare års underskott	0	0	+0	0	0
<i>Årets resultat efter balanskravsjusteringar</i>	<i>+7 416</i>	<i>+10 732</i>	<i>+2 576</i>	<i>+2 154</i>	<i>+4 870</i>
Medel till resultatutjämningsreserv, beslut 2013	-2 000	-5 000	0	0	0
Medel från resultatutjämningsreserv	-	-	0	0	0
<i>Årets balanskravsresultat</i>	<i>-</i>	<i>-</i>	<i>+2 576</i>	<i>+2 154</i>	<i>+4 870</i>

Ödeshögs kommun har klarat det lagstadgade balanskravet de senaste fem åren. I 2010 års resultat täcktes det sista som fanns kvar från underskotten från 2007 och 2008.

## VISION FÖR ÖDESHÖGS KOMMUN

## VISION

Ödeshög, en naturlig del i den framtida regionen, en tillväxtkommun med en hållbar och positiv samhällsutveckling.

## FOKUSOMRÅDEN:

I Ödeshög har vi valt följande fokusområden i kvalitetsarbetet:

Ekonomi, Miljö, Utveckling, Medarbetare

## INRIKTNINGSMÅL UTIFRÅN FOKUSOMRÅDEN:

Till samtliga fokusområden länkas mål och mätare/indikatorer i målkort.

☺ =målet uppfyllt, ☹=målet delvis uppfyllt, ☹☹=målet ej uppfyllt.

## Kommunövergripande målkort:

Vision: Ödeshög. En naturlig del i den framtida regionen, en tillväxtkommun med en hållbar och positiv samhällsutveckling	Fokusområde	KF:s inriktningsmål	Mätare/indikator	Kommentar/måluppfyllelse
	Ekonomi	Årets resultat ska vara positivt.	Årets resultat ska uppgå till minst 1 % av skatteintäkter och generella statsbidrag.	Resultatet är 1,8 procent av skatter och statsbidrag. ☹
		Nämnderna håller anvisad budget.	Nämndernas budgetavvikelse ska vara minst 0.	Nämndernas budgetunderskott uppgår till 6,1 Mkr. ☹
		Full självfinansiering av skattefinansierade investeringar.	Ingen upplåning får göras för skattefinansierade investeringar.	15 Mkr i nyupplåning, 13 Mkr hänförs till affärsdrivande investeringar. ☹
	Miljö	Ödeshög ska verka för en klimat-smart utveckling.	Energianvändningen i kommunen ska visa en minskning i den årliga mätningen.	Trots utökning av lokaler har energiförbrukningen gått ner ca 4 procent. ☺
	Utveckling	Ödeshög ska ha en positiv befolkningsutveckling.	Befolkningsstatistiken från SCB ska visa ett positivt netto.	SCB-statistik visar en minskning av befolkningen i Ödeshög med 4 personer. ☹
		Ödeshög ska ha en positiv näringslivsutveckling.	Ödeshögs kommun ska visa ett förbättrat resultat i Svenskt Näringslivs årliga ranking av kommunerna.	Ödeshög har klättrat 42 platser och ligger på 53:dje plats i Svenskt Näringslivs ranking av företagsklimatet i kommunerna. ☺
	Medarbetare	Ödeshögs kommun ska vara en attraktiv arbetsgivare.	Utvärderingen av den årligen genomförda medarbetarenkäten ska visa en förbättring.	Nämndservice, bibliotek räddningstjänst saknar jämförelsetal från föregående år. Vård och omsorg: Uppnått. Skola och fritids: Delvis uppnått. Förskolan: Ej uppnått. Individuellt stöd: Målet uppnått. ☹

Visionen för Ödeshögs kommun och inriktningsmålen som fullmäktige fastställt ska vara styrande för nämndernas målarbete. Uppföljning av verksamhetsmålen återfinns under nämndernas verksamhetsberättelser på sid 26.

## PERSONALREDOVISNING

## PERSONALÖVERSIKT - MEDARBETARNA I SIFFROR 2015

## KOMMUNEN

## ANTAL ANSTÄLLDA

Sista december 2015 var 345 (348) personer tillsvidareanställda i Ödeshögs kommun och 30 (36) personer var anställda på viss tid. Räknar man samtliga anställningar motsvarar detta 344 (347) årsarbetare.

TABELL 1

	2011	2012	2013	2014	2015
Antal personer	341	343	350	350	345
Andel män i %	14	14	13	13	14
Andel kvinnor i %	86	86	87	87	86

## YRKESOMRÅDEN

Två yrkesområden dominerar personalmässigt kommunens verksamhet. Störst är social och utbildning där 46 procent av kommunens anställda är verksamma. Näst störst är vård och omsorg med 43 procent. Övriga yrkesområden nämndservice, näringsliv och arbetsmarknad är 11 procent.

## PENSIONSavgÅNGAR

Pensionsavgångar 2016 och 3 år framåt är 36 st. Den största delen är inom vård och omsorg med 14 st. Inom social och utbildning är det 6 st lärare som går i pension inom 3 år. Pensionsavgångar 2016 och 10 år framåt är 109 st. Den största delen är även här vård och omsorg med 47 st. Inom social och utbildning är det 13 st lärare och 15 st barnskötare/elevassistenter/ressurs.

## KÖNSFÖRDELNING, ÅLDER OCH SYSSELSÄTTNINGSGRAD

Andelen deltidsanställda kvinnor bland tillsvidareanställda var markant högre än andelen män i denna kategori. Endast 12 procent av männen var deltidsanställda år 2015 medan motsvarande siffra för kvinnorna var 37 procent. Andelen män som jobbar heltid har minskat med 1 procent.

Åldersstruktur på antalet tillsvidareanställda visas i tabell 2.

TABELL 2

2015	0 - 29	30 - 39	40 - 49	50 - 59	60 - 67
Total	30	66	92	104	53
varav					
Män	2	9	9	22	6
Kvinnor	28	57	83	82	47

## TIDSANVÄNDNING

TABELL 3

	2011	2012	2013	2014	2015
Nettoarbetstid	75	78	78	78	76
Övrig tid	25	22	22	22	24
Varav					
Semester/ferie	12	10	10	10	10
Övrig ledighet	9	8	8	8	7
Sjukdom	4	4	4	4	7
Fyllnadstid	0,9	0,8	0,8	0,8	0,8
Övertid	0,3	0,3	0,3	0,5	0,5

## LÖN

Medellönen för tillsvidareanställd personal i kommunen 2015 var 26 927 kr per månad. Medellönen för kvinnor var 26 266 kr och för män 30 977 kr per månad. Kvinnornas medellön utgör 87 procent av männens medellön. För de större yrkesgrupperna (ex. omsorgspersonal, lärare) är inte löneskillnaden lika stor.

## SJUKFRÅNVARO

Den totala sjukfrånvaron har under 2015 ökat med 2,5 procent. Antal anställda med en sjukfrånvaro längre än 60 dagar har ökat med 30,0 procent. I Tabell 4 visas den totala sjukfrånvaron av den sammanlagda arbetstiden.

## TOTALA SJUKFRÅNVARON AV DEN SAMMANLAGDA ARBETSTIDEN

TABELL 4

Sjukfrånvaro %					
	2011	2012	2013	2014	2015
Totalt	3,7	3,9	3,6	4,6	7,1
Kvinnor	3,7	4,0	3,7	5,1	7,9
Män	3,5	3,0	3,1	2,4	3,2
29 år och yngre	3,3	2,1	3,1	2,7	3,3
30-49 år	3,6	4,2	3,1	4,3	6,0
50 år och äldre	3,8	4,0	4,2	6,1	9,3
Långtidsfrånvaro	39,3	31,7	25,4	31,6	61,6

## MILJÖARBETET I KOMMUNEN 2015

### PERSONELLA RESURSER

Miljö- och byggnämnden är lokal tillsynsmyndighet med uppgift att bland annat övervaka efterlevnaden av miljöbalken, livsmedelslagstiftningen och andra lagar inom miljölagstiftningen. Kommunens miljöenhet utgörs av två heltidstjänster, en halvtid naturvårdshandläggare och en halvtid assistent. Under året har bemanningen inte varit fullt tillsatt på grund av sjukskrivning och föräldraledighet. Sammanlagt saknades 5 månader av full bemanning. En vikarierande miljöchef och en vikarierande miljöskyddsinspektör anställdes och de påbörjade arbetet från och med september 2015. Samtidigt har antalet nya ärenden varit fler än tidigare. I MiljöReda diariefördes 427 ärenden under året. En projektanställd naturvårdshandläggare 50 % fortsätter arbetet med LONA-projekt. Till miljöenheten finns en assistent som förutom är nämndsekreterare, dessutom diarieför inkommande ärenden och ansvarar för andra administrativa uppgifter. Personal genomför regelbundet kompetenshöjande utbildningar, främst genom kurser från centrala myndigheter och Miljösamverkan Östergötland; MÖTA. Regelbundna träffar med miljöskyddsinspektörer i Östergötland, sker främst för att utbyta erfarenheter och få en samsyn hur tillsynsarbetet ska bedrivas.

### LIVSMEDEL OCH DRICKSVATTEN

Miljö- och byggnämnden ansvarar för den fortlöpande tillsynskontrollen av ca 70 stycken livsmedelsanläggningar bl a storhushåll såsom skolvård- och omsorgskök, restauranger, bagerier, butiker, caféer och dricksvattenverk. Miljöenheten genomförde 24 stycken tillsynsbesök vid livsmedelsanläggningar under 2015, varav 2 st inspektioner vid flyktingboenden. Antalet kontrollbesök inrapporteras till Livsmedelsverket efterföljande år. Planerad kontroll, prövning och registrering av livsmedelsanläggning är avgiftsfinansierad. Kontrollbehovet är baserat på risk-

klassificering av anläggningarna. Årligen fastställs en tillsynsplan för den operativa tillsynen som syftar till att kontrollen ska vara ändamålsenlig och effektiv. Under 2015 hann inte alla anläggningar besökas enligt tillsynsplanen. Miljöenheten informerade Narr Konfektyr AB om krav på livsmedelsanläggning vid nybyggnad av konfektyrindustri. Miljöenheten gav råd och information vid frågor om enskilda vattentäkter till boende utanför det kommunala verksamhetsområdet.

### MILJÖSKYDD

Miljöenheten ansvarar för operativ tillsyn och prövning enligt miljöbalken. Här ingår bland annat tillsyn över miljöfarlig verksamhet, kemiska produkter, förorenade områden, täktverksamhet, avfallshantering m fl verksamheter som kan innebära en olägenhet för miljön och människors hälsa. Den planerade miljötillsynen är dock ett fortsatt eftersatt område. I kommunen finns cirka 150 stycken tillsynsobjekt som kräver tillsyn. Här ingår lantbruk, industrier, bilverkstäder, vindkraftverk och annan verksamhet som kan innebära olägenhet för människors hälsa och miljön. Miljöenheten besökte fem verksamheter under sommaren. Under sommaren sanerade PREEM förorenade jordmassor vid sina två bensinstationer och efter sanering inlämnade PREEM en slutrapport för varje bensinstation. Miljöenheten deltog i förarbetet till nybyggnad av Narr Konfektyrer genom att informera om vad som gäller vid denna typ av miljöfarlig verksamhet. Miljöenheten meddelade Länsstyrelsen att nämnden i dagsläget inte övertar tillsynsansvaret för vattenskyddsområdet Vättern. Inom miljötillsynen ingår bland annat handläggning av vindkraftsverk. Under hösten, då arbetet med vindkraftsärendena åter intensifierade togs stora resurser från miljöenheten. Miljöenheten beräknar att cirka 120 timmar, cirka en dag per vecka lades på dessa arbeten samt en kostnad för en extern miljökonsult som

gick igenom "Järnstadärendet". (Därtill kommer byggenhetens arbete, som bl a har anställt en extra resurs enbart till vindkraftsärenden.) JO granskar fortfarande nämndens handläggning av vindkraftsärenden och beslut förväntas komma våren 2016. Detta resulterade i att lagstadgad miljötillsyn inte har bedrivits i den utsträckning som borde ha skett.

### HÄLSOSKYDD

I kommunen finns tillsynsobjekt som miljöenheten regelbundet ska kontrollera t ex undervisningslokaler, offentliga lokaler, vårdlokaler, hygieniska behandlingslokaler och andra lokaler där allmänheten har tillträde. Miljöenheten deltog i ett nationellt tillsynsprojekt av skolor, som drevs av Folkhälsomyndigheten. Syftet med tillsynsprojektet var att kontrollera att skolorna lever upp till de regler och rekommendationer som finns, främst gällande städning och ventilation. Miljöenheten utökade projektet och kontrollerade även förskolor. I projektet ingick kommunala och privata aktörer. Miljöenheten kontrollerade egenkontrollprogram samt granskade lokalerna för att se de faktiska förhållandena. I de kommunala skolorna och förskolor saknas egenkontrollprogram. Kontrollprogram måste finnas och miljöenheten redovisade detta till ansvarig, som senast september 2015 skulle inlämna ett åtgärdsförslag. Badvattenprovtagning har utförts vid våra sex kommunala utomhusbad vid tre tillfällen (före/under/efter badsäsongen). Samtliga prover visade att badvattnet håller högsta klass. Inom hälsoskyddsområdet ingår handläggning av bland annat enskilda avloppsanläggningar, värmepumpar, dispenser om sophämtning och slamtömning, bostadsklagomål och förmedling av radondosor. Även tillsyn av asylboende ingår i enhetens arbetsområde. Nämnda ärenden är tidskrävande och tar en stor del av miljöenhetens arbetstid. I samband med handläggning av remisser från byggenheten, genomförs tillsynsbesök och många gånger innebär detta omfattande utredningar. Under våren deltog miljöenheten i ett projekt som syftade till att länsövergripande dokument togs fram gällande handläggning av avlopp. Kommunen använder nu likadana dokument som övriga länet.

### REVISION

Länsstyrelsen genomförde hösten 2013 en revision av kommunens arbete med tillsyn enligt livsmedelslagen och miljöbalken. Resultatet visade att miljö- och byggnämnden inte uppfyllde den kontroll som nämnden enligt lagstiftning ska genomföra och att uppgifter skjuts framåt i framtiden. Miljöenheten har därefter tagit fram en behovsutredning som visar det saknas resurser för som motsvarar ca 3 heltidstjänster. Resursbristen har inneburit att resurserna har fördelats på inkommande ärenden och inte på lagstadgad tillsyn. Miljöenhetens tillsynsplan har inte följts pga bland annat resursbrist. Under hösten 2015 genomförde kommunens revisorer en granskning av verksamheten inom nämnden. De bedömer att nämnden inte bedriver en ändamålsenlig verksamhet i avseende tillsyns- och bygglovsverksamhet, samt kritik på eftersatt diariesystem, brist på rutiner och mallar. Nämnden har svarat hur den avser att hantera de brister som beskrivs i rapporten

### NATURVÅRD

Kommunen ansvarar för tre LONA-projekt. Bidrag söks hos naturvårdsverket. Syftet med den lokala naturvårdssatsningen (LONA) är att skydda naturen och göra den tillgänglig för människor. Bidragen ska stimulera kommunernas långsiktiga naturvårdsengagemang och ge möjlighet att satsa lite extra på naturvård. Projekt 1 innebär ett fortsatt arbete med kommunens Naturvårdsprogram och åtgärder för att förbättra vissa tätortsnära naturområden. Omfattande fältarbete genomfördes under sommaren av kommunens projektanställda och ytterligare en fältarbetare. Projekt 2 innebär att kommunen inventerar Vätterstranden och tar fram information om naturtyper, förekommande djur- och växter etc vilket bland annat underlättar vid handläggning av ärenden inom nämnden. Projekt 3 bedrivs främst av lokala aktörer men kommunen har ett övergripande ansvar. Syftet med detta projekt är att genomföra naturvårdsåtgärder vid vissa fastigheter till ex stängsla naturbetesmarker samt fiskvandningsprojektr vid Ålebäcken och Orrnäsån.

**MÖTA**

MÖTAs styrgrupp består av länets miljöchefer. Gruppen träffas 2 gånger om året och diskuterar aktuella frågor, omvärldsbevakning, bestämmer vilka projekt som ska ske kommande år mm. Inom MÖTA finns 5 st arbetsgrupper; Miljöskydd, Livsmedel, Hälsoskydd, Avlopp och Administration. Dessa grupper träffas minst 2 ggr per

år, genomför utbildningar, genomför länsprojekt etc. Miljöenheten deltar aktivt i dessa grupper, varav ansvar för Avloppsgruppen. Arbetsgrupperna tar under sommaren fram förslag på läns-gemensamma projekt som sedan genomförs kommande år. Ödeshög försöker delta i dessa projekt förutsatt att det är möjligt att väva in detta i den lagstadgade tillsynen.

**INFORMATION OM EKONTROLLPROGRAM VID SKOLOR/FÖRSKOLOR**

I egenkontrollprogrammet bör bland annat följande områden tas med:

Städrutiner	Allergi	Vattentemperatur
Radon	Rökning	Hygienrutiner
Ventilation	Buller	Smittskyddsrutiner
Kemikaliehantering	Fukt	Inomhustemperatur
Avfallshantering	Skydd mot solstrålning	Lokalens yta, utformning, antal WC etc

/Miljöchefen



## EKONOMISK ÖVERSIKT OCH ANALYS

För att beskriva Ödeshögs kommuns förmåga att upprätthålla en god ekonomisk hushållning används en finansiell analysmodell, som bygger på fyra olika perspektiv; Resultat, Kapacitet, Risk och Kontroll. Analysen inom varje perspektiv grundas på ett antal finansiella nyckeltal, vilkas uppgift är att belysa ställning och utveckling inom respektive perspektiv.

RESULTAT	KAPACITET	RISK	KONTROLL
Vilken balans har kommunen haft över sina intäkter och kostnader under året och över tiden?	Vilken kapacitet har kommunen att möta finansiella svårigheter på lång sikt?	Föreligger några risker som kan påverka kommunens resultat och kapacitet?	Vilken kontroll har kommunen över den ekonomiska utvecklingen?

### Nyckeltal vid bedömning av de fyra perspektiven

- Skatteintäkter	- Soliditet	- Likviditet	- Prognossäkerhet/
- Kostnadsandel	- Lån	- Räntor	Budgetföljsamhet
- Investering	- Kommunal skatt	- Borgensåtaganden	- Känslighetsanalys
- Finansnetto		- Finanspolicy	
- Årets resultat		- Pensionsskuld	
- Intäkt - Kostnad			

## RESULTAT

### SKATTEINTÄKTERNAS UTVECKLING

Ökningen av skatteintäkterna och de generella bidragen och utjämnings mellan 2014 och 2015 är 8,2 Mkr eller 3,1 procent.

Redovisningsrådets rekommendation nr 4.2/07 om periodisering av skatteintäkterna tillämpas. Det innebär att SKL:s prognos för slutavräkning för 2015, +225 kkr har påverkat resultaträkningen.

Differensen mellan prognos och slutavräkning för 2014 har belastat årets resultat med -400 kkr.

Mkr	2011	2012	2013	2014	2015
Kommunalskatt	172	178	184	187	194
Hemsjukv.strut	0	0	0	0,4	193
Skatteavräkning	5	2	-1	-0,6	-175
LSS-utjämnings	-5	-5	-5	-5	-5
Statsbidrag o utj.	66	63	65	73	75
Fastighetsavgift	9	9	9	9	9
<b>Skattenetto</b>	<b>247</b>	<b>247</b>	<b>252</b>	<b>264</b>	<b>273</b>

### KOSTNADSANDEL

Ett riktmärke för god ekonomisk hushållning är att nettokostnadernas andel av skatteintäkter och statsbidrag ska vara högst 98 procent. Några av skälen till varför ett positivt resultat behövs är att kommunen måste finansiera investeringar, värdesäkra tillgångar, ha beredskap för oförutsedda händelser och även klara framtida ökade pensionskostnader.

Kommunens mål är att resultatet ska uppgå till 1 procent av skatter och generella statsbidrag. Resultatet för 2015 uppgår till ca 2 procent. Om de budgeterade nettokostnaderna sätts i relation till skatteintäkter och statsbidrag får kostnaderna alltså inte vara högre än 99 procent för att målet ska uppfyllas. Som framgår av tabellen uppgick kostnaderna 2015 till 98 procent. Målet är uppfyllt och har nått upp till god ekonomisk hushållning.

Tabellen nedan visar olika kostnaders andel av skatteintäkter och generella statsbidrag.

Procent	2011	2012	2013	2014	2015
Verksamhet	91	88	91	92	92
Avskrivning	5	6	6	6	5
Finansnetto	1	1	2	1	1
<b>Nettokostnad</b>	<b>97</b>	<b>95</b>	<b>99</b>	<b>99</b>	<b>98</b>

### INVESTERINGSVOLYM

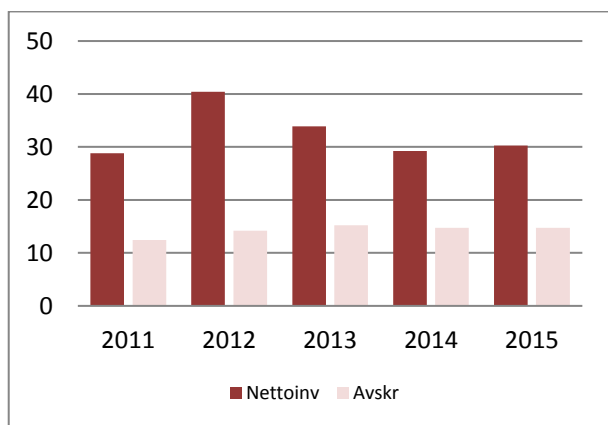
Årets bruttoinvesteringar uppgår totalt till 37,9 Mkr. Nettoinvesteringarna är 30,3 Mkr. Detta är 1,0 Mkr mer än de budgeterade nettoinvesteringarna som uppgår till 29,3 Mkr. Jämfört med året innan så har nettoinvesteringarna ökat med 1,0 Mkr.

Bland större investeringar under året kan nämnas:

- Fridjuvbergskolan -1,5 Mkr.
- VA-ledningar, -3,6 Mkr.
- Gatubeläggningar, -1,8 Mkr.
- Tankbil, -3,3 Mkr.
- Navet, -8,5 Mkr.
- Bergkross, -5,6 Mkr.
- Försäljning fastigheter +1,2 Mkr.

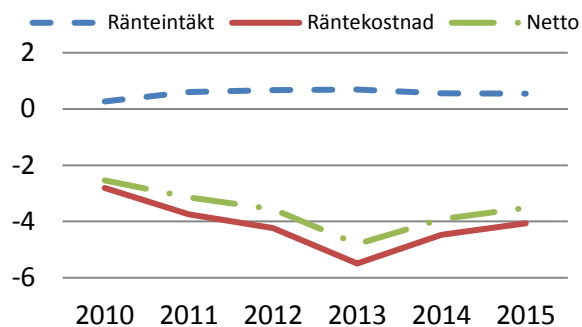
Den investeringsnivå kommunen ekonomiskt klarar av att genomföra är beroende av medel som frigörs genom avskrivningar och resultat. Om dessa medel inte räcker till för att finansiera investeringarna måste resten lånefinansieras. Avskrivningarna för 2015 uppgår till 14,7 Mkr och resultatet till 5,0 Mkr. Det ger en kapacitet att investera för 19,7Mkr utan upplåning.

Kommunens årliga nettoinvesteringar jämförda med de årliga avskrivningarna framgår av nedanstående diagram.

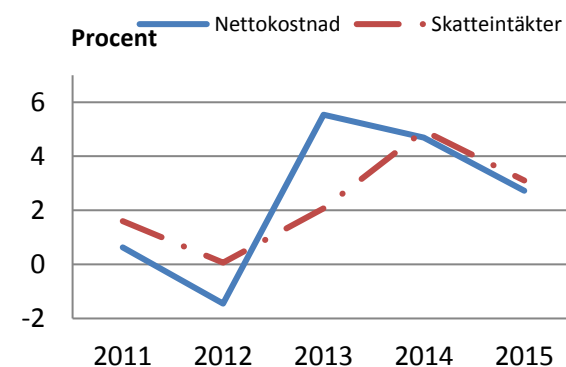


### FINANSNETTOTS UTVECKLING

Finansnettot och dess utveckling har betydelse för ekonomin. Kommunens finansnetto är negativt, d.v.s. de finansiella kostnaderna överstiger de finansiella intäkterna. Under 2015 uppgick finansiella kostnader till 4,1 (4,5) Mkr medan de finansiella intäkterna uppgick till 0,5 (0,5) Mkr. Finansnetto har förbättrats under 2015 med 0,4 Mkr. Detta beror framförallt på lägre ränta på konverterade lån.



### FÖRÄNDRING AV KOSTNADER OCH INTÄKTER



Viktigt för kommunens ekonomi är hur nettokostnaderna utvecklar sig i förhållande till skatteintäkterna och det generella statsbidraget. Fram till 2012 ökade skatteintäkterna i högre grad än kostnaderna. 2013 blev det motsatt förhållande, kostnaderna ökade med hela 5,5 procent medan skatteintäkterna ökade med 2 procent. För 2014 var vi tillbaka med en högre ökning av skatteintäkterna på 5,0 procent än kostnadsökning på 4,7 procent. För 2015 är ökningen av skatteintäkterna 3,1 procent och ökningen av nettokostnaderna 2,7 procent.

## ÅRETS RESULTAT

Årets resultat uppgår till 5,0 Mkr vilket är 2,5 Mkr bättre än budget. Avvikelsen härrör sig framförallt från återbetalning från FORA på 2,1 Mkr.

	2011	2012	2013	2014	2015
Årets resultat, Mkr	7,4	11,1	3,1	3,9	5,0
Resultat/skatter (%)	3,0	4,5	1,2	1,5	1,8
Fullmäktiges mål (%)	1,0	1,0	0,2	1,0	1,0

## EXTERNA INTÄKTER

Externa intäkters fördelning visas i tabellen.

Inkomstslag %	2011	2012	2013	2014	2015
Skatteintäkter	57	57	57	56	55
Statsbidrag	30	30	30	31	32
Avgifter och ersättningar	13	13	13	13	13
<b>Summa</b>	<b>100</b>	<b>100</b>	<b>100</b>	<b>100</b>	<b>100</b>

## EXTERNA KOSTNADER

Externa kostnader fördelar sig enligt nedanstående tabell. Personalkostnaden visar en större andel i detta underlag mot nyckeltalet i personalredovisningen på grund av ersättningar som inte är direkt hänförliga till anställningen.

Kostnadslag %	2011	2012	2013	2014	2015
Personal	50	51	51	50	51
Tjänster	33	33	30	30	29
Verksamhetskostn.	7	6	8	10	11
Avskrivningar	5	5	5	5	4
Bidrag	4	4	4	4	4
Finansiella kostnader	1	1	2	1	1
<b>Summa</b>	<b>100</b>	<b>100</b>	<b>100</b>	<b>100</b>	<b>100</b>

## KAPACITET

## SOLIDITETEN

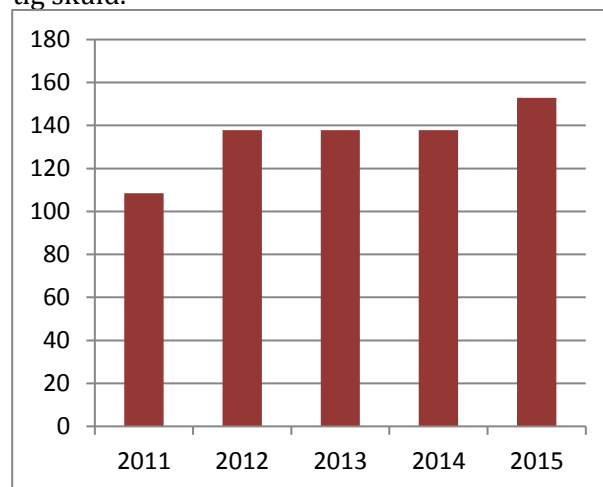
Soliditeten uttrycker i vilken grad kommunens tillgångar har finansierats med egna medel, alltså inte genom lån. Soliditeten kan därför sägas återspegla kommunens långsiktiga ekonomiska styrka. Soliditetsmättet är dock relativt trubbigt och bör användas med viss försiktighet. Soliditeten stannar på 32 procent på balansdagen.

Det är viktigt att notera att den dominerande delen av kommunens pensionsåtaganden redovisas enbart som ansvarsförbindelse. Eftersom detta åtagande är en realitet, som kommer att kräva framtida utbetalningar, är det motiverat att beräkna soliditeten även med denna ansvarsförbindelse inräknad. Pensionsförpliktelsen är 122,7 Mkr på balansdagen och det egna kapitalet uppgår till 112,3 Mkr. Det betyder att soliditeten är negativ om alla skulder räknas med, se tabellen nedan.

	2011	2012	2013	2014	2015
Soliditet	35	33	33	33	32
Soliditet inkl ansvarsförbindelsen	-12	-7	-9	-6	-2,9

## LÅN

Under 2015 upphandlades nya lån för 15 Mkr, vilket innebär att skulden på balansdagen uppgick till 152,9 Mkr. Då inga lån förfaller till betalning under 2016 har ingen del lagts som kortfristig skuld.



## KOMMUNALSKATT

Den totala kommunala skatten exkl. kyrkoskatten uppgår till 32,30 för Ödeshögs kommun. Det är 52 öre högre än snittet i länet och 31 öre högre än snittet i riket, se tabellen nedan.

	Ödeshögs kommun	Öster-götland	Riket
Kommunalskatt	21,60	21,08	20,70
Landstingsskatt	10,70	10,70	11,29 <sup>4</sup>
<b>Totalt</b>	<b>32,30</b>	<b>31,78</b>	<b>31,99</b>

<sup>4</sup> Exklusive kommuner utanför landsting s.k. landstingsfria kommuner.

## RISK

## LIKVIDITET

Likviditet är ett ord som kan användas i flera sammanhang för att illustrera betalningsförmåga eller förmåga att erhålla kontanter. Likviditeten visar alltså förmågan att betala löpande utgifter och förfallna skulder i rätt tid. För att möta svackor i likviditeten har kommunen en checkräkningskredit på 15 Mkr.

Ett mått på likviditeten är att ställa den i relation till de externa utgifterna. Om kommunens utbetalningar fördelas jämnt över året skulle en månads utbetalningar för 2015 motsvara ca 29 Mkr. De likvida tillgångarna uppgick 31 december 2015 till ca 7,4 Mkr., vilket ger en betalningsberedskap på ca 8 dagar.

Kassalikviditeten visar kommunens kortsiktiga betalningsberedskap genom att ta omsättnings-tillgångar genom kortfristiga skulder. En kassalikviditet som överstiger 100 procent innebär att kortfristiga skulder kan betalas om de förfaller till betalning. Kassalikviditeten ligger på en låg nivå för kommunen. En bidragande orsak är att semesterlöneskulden, som utgör en fjärdedel av kortfristiga skulder, ligger där. Denna skuld förväntas inte omsättas de närmaste åren. Därför visas kassalikviditeten även exkl. denna skuld för att få ett mer rättvisande nyckeltal.

	2011	2012	2013	2014	2015
Likviditet, mkr	0,4	22,6	7,6	0,01	7,4
Kassalikviditet, %	49	80	53	34	44
Kassalikviditet exkl. semesterlöneskuld, %	66	102	66	42	53

## RÄNTOR

Ur ett riskperspektiv är det viktigt att redovisa ränte- och valutarisker. Med ränterisk menas risken för förändringar i räntenivån. Valutarisk betyder risk för kursförluster vid utlandslån.

Om den genomsnittliga räntan på hela låneskulden ökar med 1 procent ökar nettokostnaden med 1,5 Mkr. Genomsnittsräntan för skulden minskade med 0,46 procentenheter mellan 2014-2015. Någon valutarisk föreligger inte då kommunen inte har några utlandslån.

	2011	2012	2013	2014	2015
Genomsnittlig ränta %	4,02	3,80	3,57	3,13	2,67
Ränterisk hela skulden, 1 % Mkr	1,0	1,4	1,4	1,4	1,5
Ränterisk rörlig ränta, 1%	0,2	0,2	0,2	0,3	0,4
Utlandslån	0	0	0	0	0

## FINANSPOLICY

Kommunfullmäktige antog 2014-06-16 § 35 finanspolicy för Ödeshögs kommun. Där fastställs att den övergripande målsättningen för skuldförvaltning är att säkerställa betalningsförmågan på kort och lång sikt samt att inom finanspolicyns ramar och riktlinjer maximera det finansiella resultatet. För att minska finansieringsrisken ska kapitalbindningen spridas över tid enligt nedanstående portfölj. Finanspolicyn följs enligt tabellen nedan.

Kapitalbindning (år)	< 1	1-2	2-3	3-4	4-5	5-6	6-7	7-8
Maximalt (%)	20	20	20	20	20	20	20	20
Befintliga lån (%)	12	12	17	17	12	8	10	13

För att begränsa ränterisken ska räntebindingstiden i låneportföljen spridas över tid. I kommunen ska nedanstående portfölj vara vägledande. Räntebindingen ligger på balansdagen för inom finanspolicyns ramar.

Löptid (år)	Neutral	Min	Max	Kommunens räntebinding
<1 år	40 %	30 %	50 %	35 %
1-3	15 %	10 %	25 %	18 %
3-5	15 %	5 %	25 %	16 %
5-7	15 %	5 %	25 %	18 %
7-10	15 %	5 %	25 %	13 %
Snitträntebinding (år)	3,1	2,0	4,0	2,33

### BORGENSÅTAGANDEN

Borgensförbindelse kan betyda en väsentlig finansiell risk då kommunen kan komma att infria ett sådant åtagande.

Ödeshögs kommun har borgensåtagande på 140 Mkr.

Risken att kommunen måste infria borgensåtagandet på 119 Mkr för Ödeshögsbostäder anses som låg. För infriande av övriga borgensåtaganden finns däremot en risk. Inga borgensåtaganden infriades under året.

Borgensåtaganden kkr.	2012	2013	2014
Kommunala bolag	115 475	130 121	139 149
Föreningar	667	624	538
Egna hem	70	61	52

#### Kommuninvest

Ödeshögs kommun är sedan 1995 medlem i Kommuninvests ekonomiska förening. Kommuner och landsting som är medlemmar i föreningen har ett solidariskt borgensansvar för Kommuninvest i Sverige AB:s samtliga förpliktelser. Under balansräkningens noter på sid 58 beskrivs detta åtagande mer ingående. Ödeshögs kommuns andel av de totala förpliktelserna uppgick vid årsskiftet till cirka 364 Mkr och tillgångar till 357 Mkr. Risken för infriande av detta borgensåtagande bedöms som mycket låg.

### PENSIONSSKULD

Kommunerna ska tillämpa den sk blandmodellen för redovisning av pensionsskulden. Det innebär att pensionsförpliktelser, intjänade före 1998 inte ingår i balansräkningen utan redovisas inom linjen som en ansvarsförbindelse. Detta pensionsåtagande uppgick vid slutet av 2015 till 122,7 Mkr inkl. löneskatt.

I praktiken innebär blandmodellen att de faktiska kostnaderna skjuts på framtiden trots att intjänandet av pensionsrätterna skett fram till 1998. Enligt Ödeshögs kommuns långtidsprognos minskar ansvarsförbindelsen åren framöver. Kostnaden för pensioner som utbetalas från ansvarsförbindelsen kommer enligt prognosen att öka fram till 2020. Därefter hålls pensionskostnaden avseende ansvarsförbindelsen

ganska jämn fram till 2027 då den börjar avta. En större andel av kommunens kostnader kommer därför framöver att avse pensioner vilket minskar utrymmet för kärnverksamheterna. Kostnaderna för pensionsutbetalningar från ansvarsförbindelsen uppgick 2015 till 5,7 Mkr (4,9) inklusive löneskatt. En anledning till den kraftigt ökade utbetalningen är förtida uttag av tjänstepensionen. Det innebär att när personerna uppnår 65 år så är pensionsbehållning för tjänstepensionen slut och kommunen har inte längre en skuld till den anställde.

Kommunen har beslutat att hela pensionsavgiften enl. pensions och försäkringsavtalet PFA98 (KAP-KL), ska avsättas som individuell del. Förmånsbestämd ålderspension, efterlevandepension till vuxen samt barnpension har kommunen valt att försäkra bort. Kvar finns dock en liten pensionsskuld i kommunens balansräkning. Dels den delen som beskrivs ovan för personer födda 1937 eller tidigare, dels garanti- och viss-tidspensioner samt en liten del av den förmånsbestämda ålderspensionen för personer som hunnit gå i pension innan försäkringen tecknades. Dessa delar förvaltas av arbetsgivaren genom s.k. återlån och används därmed i den löpande verksamheten.

Nya OPF-KL, som gäller från 1 januari 2015 avser våra förtroendevalda och innebär att det avsätts 4,5 procent på sammanträdesarvode och årsarvoden som har intjänats. För arvoden över 7,5 inkomstbasbelopp avsätts 30 procent.

Pensionsmedelsförvaltning, Mkr	2011	2012	2013	2014	2015
Avsättningar för pensioner och liknade förpliktelser	2,2	1,6	1,3	1,6	1,8
Ansvarsförbindelser, pensioner som inte upptagits bland avsättningar	119,4	121,7	130,2	125,9	122,7
Finansiella placeringar (bokfört värde)	0	0	0	0	0
Totala förpliktelser ./.	121,6	123,3	131,5	127,5	124,5
finansiella placeringar (bokfört värde)					
= Återlån i verksamheten	121,6	123,3	131,5	127,5	124,5

## KONTROLL

BUDGETFÖLJSAMHET/  
PROGNOSSÄKERHET

Bra prognoser är ett viktigt hjälpmedel i ekonomistyrningen. Med sådana ges möjlighet att lättare kunna korrigera verksamheten efter tilldelade ekonomiska resurser. Nedan görs en jämförelse mellan budgetuppföljningarna under året. Under nämndernas verksamhetsberättelser på sid 26 förklaras avvikelserna.

Kommunstyrelsen befarade underskott i april och augusti vilket även blev resultatet vid bokslut. Social- och utbildningsnämnden har prognostiserat en negativ budgetavvikelse som accelererat under året. Även vård- och omsorgsnämnden prognostiserade ett underskott vilket även blev resultatet. Finansieringen har under hela året prognostiserat ett överskott. Redan i april flaggades för överskott på skatter och utjämning samt lägre räntekostnader när beslutad upplåning flyttats framåt i tiden och räntan på konverterade lån blev lägre. I augusti stod det klart att FORA skulle betala tillbaka försäkringsavgifterna från 2004. På finansieringen återfinns avräkningar på pensionsskuld och kapitaltjänst vars utfall blir känt först vid bokslut. Båda dessa poster genererade överskott. Tabellen nedan visar bedömning av budgetavvikelser vid årets slut vid respektive tillfälle.

*Bedömda budgetavvikelser vid årets slut.*

Nämnd/ Styrelse (kkr)	April	Aug	Bokslut
KF	0	0	+26
REV	0	0	-14
VN	0	0	0
ÖF	-75	0	-188
KS	-1.990	-2.310	-2.387
KFN	0	0	+355
MBN	0	0	+84
SUN	-2.400	-3.000	-3.281
VON	-600	-1.200	-1.064
<i>Nämnderna tot.</i>	<i>-5.065</i>	<i>-6.510</i>	<i>-6.469</i>
FIN	+3.444	+5.269	+8.973
<b>Totalt</b>	<b>+839</b>	<b>+1.219</b>	<b>+2.504</b>

För att öka jämförbarheten mellan åren har boksluten räknats om efter de verksamhetsområden som gäller för 2015, se tabell nedan.

*Budgetavvikelser 2011-2015*

	2011	2012	2013	2014	2015
KF	-59	+1	+55	+97	+26
REV	+54	+43	+32	+67	-14
VN	-3	-4	0	+58	0
ÖF	+38	+50	-126	-35	-188
KS	-1.724	-1.001	-2.528	-1.446	-2.387
KFN	+303	+255	+801	+446	+355
MBN	-4	+170	-170	+213	+84
SUN	+1.783	+1.298	-3.688	-4.227	-3.281
VON	-848	-466	-490	-1.151	-1.064
FIN	+5.580	+8 351	+8.789	+7.400	+8.973
<b>TOT</b>	<b>+5.120</b>	<b>+8.698</b>	<b>+2.675</b>	<b>+1.423</b>	<b>+2.504</b>

## KÄNSLIGHETSANALYS

Kommunens ekonomi påverkas förutom av kommunens egna beslut även av förändringar i vår omvärld. Det kan vara konjunktursvängningar, befolkningsförändring eller förändrade lagar och förordningar. I tabellen nedan visas hur kommunens kostnader och intäkter påverkas av olika förändringar.

Känslighetsanalys	Förändring	Mkr
Löneförändring	1%	1,6
Heltidstjänster	10 st	+/-4,7
Prisförändring	1%	1,7
Förändring ek bistånd	10%	0,5
Ränteförändring, lån med rörlig ränta	1%	0,4
Förändrad utdebitering	1kr	9,0

UTVÄRDERING AV KOMMUNENS  
EKONOMISKA STÄLLNING

Kommunen har haft ett positivt resultat sex år i rad. Resultaten för 2010-2013 och 2015 innehåller stora intäkter av engångskaraktär. 2013 hade kommunen visat ett negativt resultat om inte återbetalningen av AFA-försäkring skett till kommunen. 2013 beslutade kommunfullmäktige att reservera medel i resultatutjämningsreserven som beskrivs på sid 11. Vid en lågkonjunktur finns möjlighet att använda medel från reserven om kommunen skulle visa underskott ett sådant år.

Soliditeten exklusive ansvarsförbindelsen (beskrivs på sid 22) är 32 procent. Om ansvarsförbindelsen räknas med så är soliditeten negativ, -3 procent. Det innebär att skulderna inklusive ansvarsförbindelsen är ca 10 Mkr högre än tillgångarna på balansdagen 31 dec 2015. Om kommunens resultat hålls runt 2 procent av skatter och generella bidrag, vilket är ca 5,4 Mkr, i 2 år så

kommer soliditeten inklusive ansvarsförbindelsen vara positivt.

Kommunkoncernen har en hög långfristig skuld per invånare i förhållande till många andra kommunkoncerner. Detta ska ställas mot att VA-ledningar bytts ut, gator har underhållits och reningsverket är i bra skick. Mark har förberetts både för industri och bostäder. Detta innebär att kommunen har hög beredskap att ta emot nya invånare och industrier som vill etablera sig i kommunen.

Anläggningsredovisningen har gått igenom och korrigerats för övervärden. Detta sker varje år vid bokslut. Inget behov av nedskrivning föreligger så länge beslutade priser på exploateringsmark inte ändras.

Skattesatsen i Ödeshög ligger lägre än snittet för pendlingskommuner i riket men även för pendlingskommuner med en befolkningsmängd liknande Ödeshögs.

---

## KOMMUNENS SAMLADE VERKSAMHET

---

Ödeshögs kommun bedriver verksamhet i både förvaltnings- och bolagsform.

---

### IT-VERKSAMHET

---

Kommunens gemensamma IT-verksamhet bedrivs inom kommunalförbundet ITSAM. Grundtanken med ITSAM är att kommunen ska ha en hög tillgänglighet och säker IT-drift. Det ska också enligt uppdraget ge kommunen en kostnadseffektiv IT-drift. Kommunalförbundet har som grund ett anslag från kommunen. Detta anslag ersätts efter hand med prissatta tjänster och produkter.

ITSAM:s uppgift är att se till att kommunen har fungerande hårdvara, mjukvara och datakommunikation vilket regleras i avtal mellan parterna.

---

### FASTIGHET

---

Ödeshögsbostäder AB är kommunens förvaltare av kommunens fastigheter. I avtal regleras tillsyn och skötsel av fastigheter där även vaktmästeri och lokalvård ingår.

---

### VA-VERKSAMHET OCH RENHÅLLNING

---

Kommunens VA-verksamhet och renhållning bedrivs på uppdrag av Ödeshögsbostäder AB.

---

### GATU- OCH PARKSKÖTSEL

---

Kommunens gatu- och parkskötsel bedrivs på uppdrag av Ödeshögsbostäder AB.

---

### MÅLTIDER

---

Äldreomsorgen, förskolan, grundskolan samt skolbarnsomsorgen i kommunen får sina måltider tillagade i Solgårdens kök. Kostenheten ligger under Ödeshögsbostäder AB.

---

### ÖVRIG VERKSAMHET

---

Kommunen hyr lokaler i Hästholmens hamn, Vätternrummet, för utställning av Hästholmens natur och kulturhistoria.

Kommunen hyr även en lokal av BK Porten AB vid Östgötaporten vars syfte är att vara vänthall för buss-trafiken.



## VERKSAMHETSBERÄTTELSE

### KOMMUNSTYRELSEN

Ordförande: Annicki Oscarsson  
Antal ledamöter: 11

	Bokslut 2015	Budget 2015	Bokslut 2014
Intäkter	27 650	29 854	29 611
Kostnader	-72 132	-71 949	-71 687
Nettokostnader	-44 482		-42 076
Budget		-42 095	
<b>Budgetavvikelse</b>	<b>-2 387</b>		<b>-1 446</b>

*Kommunstyrelsens uppföljning av mål återfinns i slutet av denna verksamhetsberättelse.*

#### KOMMUNSTYRELSENS HUVUDUPPGIFTER/VERKSAMHETSBE- SKRIVNING

Kommunstyrelsen leder, planerar och samordnar kommunens verksamhet och ekonomi. Styrelsen bereder alla ärenden till kommunfullmäktige, verkställer fullmäktiges beslut eller följer upp beslut som verkställs av annan nämnd. Inom kommunstyrelsen ryms följande verksamhetsområden:

- ✓ Nämndservice
- ✓ Näringsliv och arbetsmarknad

På uppdrag av kommunen är det kommunala bolaget Ödeshögsbostäder AB (ÖBO) utförare av tjänster inom följande verksamhetsområden:

- ✓ kommunens fastigheter
- ✓ gator, vägar, parker och anläggningar
- ✓ renhållning
- ✓ vatten och avlopp
- ✓ lokalvård
- ✓ kostverksamhet
- ✓ verksamhetsvaktmästeri

#### ÅRETS RESULTAT

Kommunstyrelsens resultat inom styrelsens ansvarsområden uppvisar ett totalt underskott mot budget på -2.359 kkr.

De flesta verksamheter inom styrelsens ansvarsområden håller sig inom den beslutade budgeten men det finns enheter som avviker. Bland sådana avvikelser kan nämnas:

- ✓ Byggenheten har varit starkt underbemannad under året vilket lett till att ar-

betet med planarbeten fått stryka på foten och budgeterade medel har inte gått åt.

- ✓ Stor personalomsättning inom räddningstjänsten har medfört ökade utbildningskostnader samt därmed förknippat hälsoprövningskostnader för nya brandmän. Även ökad semesterkostnad för vikarie för vaktmästare med extra fordonskostnader som ej finansierats har bidragit till underskottet.
- ✓ Vakanser inom verksamhetsområdet Intern service har gett överskott.
- ✓ Av fullmäktige beslutade förändringar av VA-avgifter har inte gett helårseffekt vilket innebär ett kraftigt underskott mot budget.

#### NÄMNDSERVICE

#### ÅRETS VERKSAMHET

#### UTVECKLING

Under 2015 har införandet av nyckelfri/mobil hemtjänst slutförts samt dokumentation och insatsregistrering via mobiltelefoner.

Det har också påbörjats planering för ett pilotförsök med att ersätta vissa tillsynsbesök inom hemtjänsten med tillsyn via kamera. Detta projekt är startat och har fått ett positivt mottagande.

Samtliga kommuner inom ITSAM har beslutat att genomföra en gemensam upphandling av system för elevregister, schemaläggning, dokumentation och kommunikation med elever och vårdnadshavare inom skola och

förskola. Förberedelser för detta har gjorts under året.

Det har också gjorts en genomlysning av olika alternativ gällande bl a hårdvara för en övergång till elektronisk distribution av handlingar till alla förtroendevalda. Efter beslut om att genomföra denna övergång har det tillsammans med kansliet förberetts för detta införande. Med början i januari 2016 kommer alla handlingar att endast tillgängliggöras digitalt.

Under året har också påbörjats ett arbete med att se över nyckelkodningen av fastigheter i kommunen.

---

### EKONOMI

---

Till fullmäktige har förutom årsredovisning även redovisat en kommunövergripande uppföljning. Nämnderna har löpande under perioden erhållit uppföljningar inom sina verksamhetsområden. Central ekonomisk information som infordrats av SCB har samordnats och bearbetats.

Arbetet med e-faktura mot leverantör fortskrider och under året har fokus legat på att få fler leverantörer att använda sig av tjänsten Pagero online.

Under året har ett arbete med en databasförnyelse i ekonomisystemet genomförts. Detta arbete var tvunget att göras eftersom vår ekonomisystemsleverantör CGI inte längre serverar vår nuvarande databas.

Nya arbetsrutiner, bland annat kring budgetuppföljningar, har under året arbetats fram i och med att nya nämnder skapats i organisationen.

En översyn av arkivet och arbetsrutiner kring det har genomförts.

Samarbetet med skatteverket har fortskridit, likaså samarbetet med Inyett, som säkerställer våra betalningar.

Ett pågående arbete under året har också varit att arbeta med alla gemensamma dokument i ärendehanteringssystemet Ciceron.

---

### KANSLIET

---

Från och med nyår är det ny mandatperiod. Det innebär många nya förtroendevalda och

nya ordföranden i nämnderna. Utbildningar av olika slag har anordnats och kansliet har stöttat de förtroendevalda på olika sätt. I och med den nya mandatperioden har även flera nya nämnder tillkommit. För kansliet innebär det att en rad olika styrdokument och rutiner ska tas fram.

Under årets första månader har även implementeringen av ärendehanteringssystemet Ciceron fortsatt. Bland annat har nu varje nämnd ett eget diarium istället för som tidigare ett gemensamt diarium.

Ett arbete har påbörjats för att möjliggöra digitala utskick av sammanträdeshandlingar till de förtroendevalda. Även ett arbete med att skapa olika e-tjänster har påbörjats.

---

### PERSONAL

---

Personal-och lönenheten har rekryterat en ny medarbetare som huvudsakligen arbetar med att stötta chefer i rehabiliteringsärenden. Stöttningen till chefer och kontakten med externa kontakter är uppskattat. Arbetet har inneburit en kvalitetsförbättring, trygghet för våra medarbetare och chefer.

Vidare har pa-lön tagit över ett visst ansvar för att samordna rekryteringen för kommunens olika verksamheter. Det är viktigt att arbetssökande får en positiv bild av kommunen och att alla annonser och ansökningar behandlas professionellt.

Under året har arbetet med mångfald/jämställdhet lyfts upp där representanter från våra verksamheter kommer att delta.

I samband med ny mandatperiod har en uppdatering gjorts av arbetsmiljödelegationerna både för förtroendevalda och tjänstemän. Arbetsmiljöutbildning är beställd och kommer att genomföras under fyra tillfällen under nästa år.

Rutiner för systematiskt brandskyddsarbete har genomförts. Rutiner runt detta finns på vårt intranät.

Löneöversyn för 2015 är avslutad och lönekartläggning är också genomförd. I årets löneöversyn användes ett nytt digitalt verktyg.

Allmänna bestämmelser om ekonomiska förmåner till förtroendevalda har tagits fram.

Arbetet med vårt intranät pågår ständigt.

Samarbetet inom ITSAM-gruppen fortsätter

Alla våra gemensamma dokument hanteras i det nya ärendehanteringssystemet Ciceron.

Vi arbetar hela tiden med att förbättra vår personalhandbok som finns på kommunens intranät.

### RÄDDNINGSTJÄNST/SÄKERHETS- TJÄNST

Räddningstjänsten har inte varit involverade i några stora kostsamma insatser under året men larmfrekvensen är ändå relativt hög i relation till kommunens storlek, detta beroende på det förhållandevis stora antalet trafikolyckor som det geografiska läget vid E4an medför.

Nya rutiner för systematiskt brandskyddsarbete i kommunen har tagits fram under året i samarbete med PA, rutiner för detta finns på vårt intranät.

Andra halvåret präglades till stor del av arbetet med att hitta lämpliga lokaler för evakueringsboende för asylsökande samt tillsyn på befintliga asylboende. Samråd med övriga förvaltningar har också genomförts vid om och nybyggnation för ensamkommande barn.

Då räddningstjänsten numera förfogar över två personer med behörighet att genomföra tillsyn enligt lagen om skydd mot olyckor och lagen om brandfarliga explosiva varor har det under första halvåret genomförts ett större antal tillsyner än tidigare, detta innebär en viss intäktsökning.

Då räddningstjänsten under en tid haft problem att rekrytera deltidsbrandmän och dessutom svårt att behålla utbildad personal föreligger ett stort utbildningsbehov inom snar framtid. Behovet av utbildning rör främst de personer som inte har utbildningen "räddningsinsats för deltidsbrandmän". Även ett antal förmän måste utbildas då vi numera även har vakans på befälssidan. Dessa utbildningar är nödvändiga för att upprätthålla både kvalitet och kompetens inom den operativa räddningstjänsten.

Under våren upphandlades ett inköp av nytt tankfordon som levererades under november månad och beräknas att tas i drift under januari 2016.

Målsättningen för framtiden är att minska antalet och omfattningen av olyckor och bränder i Ödeshögs kommun, ett led i detta är att prioritera grundläggande brandskyddsutbildning på asylboende i kommunen. Räddningstjänsten ska också fortsätta det förebyggande arbetet som helhet och behålla en effektiv räddningstjänst i Ödeshögs kommun.

### NÄRINGS- OCH ARBETS- MARKNAD

Under året har vi fortsatt arbetet med Företagspark E4 Ödeshög. Narrkonfektyr har startat bygget av ny produktions och försäljningslokal. Skattegårdens Handelshus är i startgrupparna för att bygga. All möbler har öppnat och en större förfrågan på mark utefter E4 märks.

Besöksnäringen fortsätter växa och arbetet med en regional besöksnärringsstrategi är på gång, varvid vi kommer fortsätta med en lokal strategi. Centrumhandeln har det fortsatt tufft där vi märker av att många pendlar och i samband med det handlar på andra orter.

Industrin har klarat sig hyfsat under 2015 men fortsatt tufft med stor konkurrens.

## MÅLUPPFYLLNAD

Resultatet redovisas enligt följande: ☺ = målet uppfyllt, ☹ = målet delvis uppfyllt, ☹ = målet ej uppfyllt.

Vision: Ödeshög. En naturlig del i den framtida regionen, en tillväxtkommun med en hållbar och positiv samhällsutveckling	Fokusområde	KF:s inriktningsmål	Nämndens resultatmål	Mätare/indikator	Kommentar/måloppfyllelse
	<b>Ekonomi</b>	Nämnderna håller anvisad budget.	Nämndens budgetavvikelse ska vara mindre än föregående år.	Nämnden ska hålla sig inom beslutad budgetram.	☹ Nämnden gjorde ett underskott på 2,4 Mkr.
		Utbildning av enhetschefer.	Samtliga enhetschefer erbjuds under året kompetensutbildning inom ämnesområdet budget och ekonomistyrning.	☺ Regelbundna budgetuppföljningar med enhetschefer har erbjudits och genomförts.	
	Full självfinansiering av skattefinansierade investeringar.	Alla skattefinansierade investeringar ska vara självfinansierade.	Nettoinvesteringar ska helt finansieras med egna medel.	☺ 15 Mkr i nyupplåning, 13 Mkr hänförs till affärsdrivande investeringar.	
<b>Miljö</b>	Ödeshög ska verka för en klimatsmart utveckling.	Nämnden tar ett aktivt miljöansvar. Arbetar för att nå de nationella, regionala samt lokala miljömålen.	Alla nyanskaffade bilar ska vara miljöbilar.	☺ Två miljöklassade minibusser har införskaffats.	
			Förtroendevalda övergår till att ta del av handlingar elektroniskt.	☹ Beslut taget om övergång till iPad för alla ledamöter i kommunen. Implementering planeras till februari 2016.	
			Genomföra digitala möten inom ITSAM-samarbetet.	☹	
<b>Utveckling</b>	Ödeshög ska ha en positiv befolkningsutveckling.	Försköning av centralorten.	Göra torgmiljön attraktivare.	☹ "Navet" planeras vara klart i början av 2016.	
		Skapa attraktiva boendeformer.	Planlägga områden.	☺ Detaljplanen för Sväm med möjlighet till 47 nya bostadstomter har vunnit laga kraft.	
	Ödeshög ska ha en positiv näringslivsutveckling.	Underlätta nyföretagande.	Antal nyregistrerade företag i kommunen.	☺ 25 nyregistrerade företag.	
		Möjliggöra utveckling av industrin.	Färdigställa utbyggnad av reningsverket innebärande biogasproduktion.	☹	
<b>Medarbetare</b>	Ödeshögs kommun ska vara en attraktiv arbetsgivare.	En god arbetsmiljö.	Minskad sjukfrånvaro	☹ Ökning med 2,5 procent.	
		Engagerade medarbetare.	Förbättrat resultat i Arbetsmiljöenkäten.	☺ Nämndservice, bibliotek och räddningstjänst går det inte att svara på om förbättring skett då det inte finns några jämförelsetal från föregående år.	

## KULTUR- OCH FRITIDSNÄMNDEN

Ordförande: Birgitta Blomberg-Widén

Antal ledamöter: 5

	Bokslut 2015	Budget 2015	Bokslut 2014
Intäkter	1 113	709	1 104
Kostnader	-10 697	-10 648	-10 310
Nettokostnader	-9 584		-9 206
Budget		-9 939	
<b>Budgetavvikelse</b>	<b>+355</b>		

Uppföljning av mål återfinns i slutet av denna verksamhetsberättelse.

## ÅRETS RESULTAT

Kultur- och fritidsnämnden redovisar ett överskott mot budget på 355 kkr.

HUVUDUPPGIFTER/VERKSAMHETS  
BESKRIVNING

Inom Kultur- och fritidsnämnden ryms följande verksamhetsområden:

- Bibliotek/allmänskultur
- Fritid
- Kulturskola

## BIBLIOTEK/ALLMÄNKULTUR

Biblioteket erbjuder mer än böcker; här kan man läsa tidningar och tidskrifter, låna DVD-filmer och spel, släktforska, ladda ner klassisk musik, med mera.

Biblioteken står idag inför kraven att med knappa resurser kunna erbjuda nya kvalificerade tjänster vilket kräver rationalisering av verksamheten.

RFID (Radio frequency identification) är en teknik för att läsa information på avstånd med hjälp av radiovågor. Varje bok utrustas med en RFID-etikett och utlåningsautomaten kan registrera många böcker på en gång.

Med självbetjäningslösningar och RFID frigörs resurser och resultatet blir positivt för både personal och låntagare.

Inom kulturverksamheten ordnas utställningar, olika arrangemang i egen regi och i samarbete med andra organisationer/intressenter.

## ÅRETS VERKSAMHET

Biblioteket har i samarbete med energirådgivaren satsat på en energihörna med bekväma fåtöljer, bra belysning och skylthyllor. Även en kaffemaskin har inköpts till bibliotekets besökare.

Den gamla armaturen i hembygdsrummet har helt och hållet bytts ut.

Alla medier har chippats med RFID-taggar och i samband med det gjordes en större gallring.

Även barnavdelningen har fått en liten utrustning med sagostundsmöbler.

## FRAMTIDEN

- ✓ Ökad satsning på barn och unga, dels genom kontakter med skolan dels med en utrustning av barnavdelningen.
- ✓ Meröppet bibliotek. Biblioteket öppet utan bemanning kvällar och helger.

## FRITID

Fritidsverksamhet för ungdomar bedrivs i Lysingskolan på fritidsgården Lyset. Under 3 veckor på sommarlovet erbjuds simskoleundervisning.

Bidrag utgår till föreningslivet/studieförbund efter fastställda bidragsnormer.

Uthyrning av kommunens gymnastikhallar.

Samordning av ANDT (alkohol, narkotika, dopning, tobak.). I kommunens KomBrå arbete jobbar man med förebyggande ANDT och säkerhetsarbete. Arbetet utgår från handlingsprogram för skydd mot olyckor, övergripande risk- och sårbarhetsanalys

samt samverkansöverenskommelsen mellan polis och kommun.

### ÅRETS VERKSAMHET

Café Lyset har varit öppet alla skoldagar på Lysingskolan. Lokalen inrymmer även fritidsgården Lyset.

Föreningsbidrag har utbetalats enligt bidragsnormerna.

Ett nytt passersystem för sporthallarna har installerats under hösten.

Under tre veckor på sommarlovet genomfördes simundervisning i Visjön med 148 deltagare.

Det har erbjudits simundervisning tillsammans med skolan för de elever som inte fått godkänt i ämnet "Idrott och hälsa".

Utbildning har genomförts i HLR (hjärt- och lungräddning) för eleverna i årskurs 8.

### FRAMTIDEN

- ✓ Delta i småkommunersprojekt ANDT (alkohol-narkotika-dopning- och tobak).
- ✓ Jobba med framtagning av handlingsplaner till samverkansöverenskommelsen mellan kommun och polis. (KomBrå)
- ✓ Simskola i Boxholms simhall för elever som inte klarar skolans mål i idrott och hälsa.
- ✓ Arbeta med aktuella frågor i föreningsrådet.
- ✓ Hitta möjligheter för en integrerad verksamhet på fritidsgården Lyset i samarbete med skolan.

### KULTURSKOLA

Kulturskolan ger kunskaper i dans, musik och teater så att eleverna själva kan utveckla ett personligt lustfullt utövande oavsett om målet är att bli professionell eller amatör. Skolan bidrar till den lokala tillväxten och stärker det lokala kulturlivet. Vi hjälper den obligatoriska skolans utveckling genom att stärka estetiska lärprocesser.

### ÅRETS VERKSAMHET

- ✓ Musik- och dansavslutning i Folkets Park.
- ✓ Sommarorkester med 45 framträdanden.
- ✓ Musikkaféer.
- ✓ Deltagande i Nationaldagsfirande och kulturafton.
- ✓ Musikverkstad åk 1, klassorkester i åk 2.
- ✓ Musikal åk 3, dans och orkester.
- ✓ Dansvecka.
- ✓ Framträdande vid invigningar, julmarknaden och kulturhelger.
- ✓ Dans o musikäger Visingsö.
- ✓ Världens barn gala i kyrkan och på torget.
- ✓ 10 st dansföreställning "Refugee Story".
- ✓ Ödeshögs Lucia.

### FRAMTIDEN

- ✓ Musikverkstad för förberedelseklass.
- ✓ Utökar orkesterverksamheten.
- ✓ Jubileumskonsert - Kulturskolan fyller 40 år 2016.

## MÅLUPPFYLLNAD

2015 års resultat redovisas enligt följande: ☺ = målet uppfyllt, ☹ = målet delvis uppfyllt, ☹ = målet ej uppfyllt.

Vision: Ödeshög. En naturlig del i den framtida regionen, en tillväxtkommun med en hållbar och positiv samhällsutveckling	Fokusområde	KF:s inriktningsmål	Nämndens resultatmål	Mätare/indikator	Kommentar/måloppfyllelse
	<b>Ekonomi</b>	Nämnderna håller anvisad budget.	Nämnden ska hålla sig inom beslutad budget.	Nämnden ska hålla sig inom beslutad budget.	☺
		Full självfinansiering av skattefinansierade investeringar.	Alla skattefinansierade investeringar ska vara självfinansierade.		
	<b>Miljö</b>	Ödeshög ska verka för en klimatsmart utveckling.	Nämnden tar ett aktivt miljöansvar. Arbetar för att nå de nationella, regionala samt lokala miljömålen.	Förtroendevalda övergår till att ta del av handlingar elektroniskt.	☺
	<b>Utveckling</b>	Ödeshög ska ha en positiv befolkningsutveckling.	En trygg och säker kommun.	Resultat i KomBrås ungdomsenkät i förhållande till Östergötlands övriga kommuner.	☺
			Meröppet bibliotek.	Införande av RFID.	☺
	<b>Medarbetare</b>	Ödeshögs kommun ska vara en attraktiv arbetsgivare.	Underlätta nyföretagande.		
Möjliggöra utveckling av industrin.					
<b>Medarbetare</b>		En god arbetsmiljö.	Minskad sjukfrånvaro.	☺	
		Engagerade medarbetare.	Förbättrat resultat i arbetsmiljöenkäten.	☺	

## MILJÖ- OCH BYGGNÄMNDEN

Ordförande: Per-Arne Hagby

Antal ledamöter: 5

Kkr.	Bokslut 2015	Budget 2015	Bokslut 2014
Intäkter	2631	805	1 622
Kostnader	-4772	-3030	-3 526
Nettokostnader	-2141		-1 904
Budget		2225	2 117
<b>Budgetavvikelse</b>	<b>+84</b>		<b>+213</b>

## ÅRETS RESULTAT

Miljö- och byggnämnden som helhet har ett ekonomiskt resultat på +84 tkr.

Byggenheten har ett överskott mot budgeterade avgiftsintäkter vilket beror på ett ökat antal ansökningar. Utgifterna för konsultkostnader har däremot överstigit budgeten vilket beror på att en extra resurs för vindkraftärenden har anställts. Totalt blir dock resultatet positivt.

Miljöenheten har ett resultat som överensstämmer med budget.

## ÅRETS VERKSAMHET

Under året har nämnden haft 12 nämndsammanträden. Nämnden är ansvarig för lovgivning och tillsyn enligt plan- och bygglagen och miljöbalken, offentlig kontroll enligt livsmedelslagstiftningen samt annan lagstiftning inom miljö- och hälsoskyddsområdet och byggområdet. Nämnden ansvarar även för räddningstjänstens förebyggande del (myndighetsutövning) samt tekniska enhetens del vad gäller trafiksäkerhetsfrågor. Miljö- och byggnämnden finansieras dels

genom allmänna medel dels genom intäkter via lov- och tillsynsavgifter.

Ärendehanteringens gäller främst olika prövnings- och tillsynsärenden, rådgivning, kundbesök, samt handläggning av inkommande ärenden. Under året har nämnden arbetat särskilt aktivt med att fatta beslut i pågående vindkraftsärenden.

Arbetet på enheterna har präglats av en mycket hög arbetsbelastning. Under året har antalet nya ärenden varit fler än tidigare samtidigt som bemanningen varit mindre pga. sjukskrivning och föräldraledighet. En extra resurs har sedan februari varit anställd för att arbeta med de prioriterade vindkraftsärendena. Nämnden har tidigare fått skarp kritik av JO i vindkraftsärendet gällande Järnstad. JO har därefter valt att gå vidare med en granskning och ny utredning av nämndens fortsatta arbete i samma ärende. Beslut från JO förväntas komma senast i mars 2016.

Miljö- och byggnämndens nyckeltal återfinns nedan, uppföljning av mål återfinns i slutet av denna verksamhetsberättelse.



Nyckeltal	2011	2012	2013	2014	2015
<b>Antal diarietförda ärenden BR/MR/Ciceron</b>	423	411	433	426	504
<b>Byggenheten</b>					
Bygglov	77	71	73	53	70
Rivningslov/rivningsanmälan	3	6	4	1	9
Strandskyddsdispens	8	3	1	1	5
Bostadsanpassning	29	21	25	16	14
Parkeringstillstånd	32	23	31	41	24
Brandfarlig vara	1	3	3	5	12
Egensotning	-	5	1	4	2
Anmälan enligt Attefallsreglerna				3	17
Anmälan om eldstad				19	18
<b>Miljöenheten</b>					
Renhållning - dispenser	21	17	12	21	23
Enskilda avlopp - nyanläggningar, förelägganden befintliga	14	30	34	32	23
Miljöskydd/Naturskydd - tillsynskontroll, förelägganden, värmepumpsetablering, miljörapporter	79	58	46	46	77
Hälsoskydd - tillsynskontroll offentliga/privat lokaler, klagomål, radon	4	4	15	15	25
Livsmedel - nyregistrering, offentlig kontroll, förelägganden, avregistrering	131	75	71	41	45

## BYGGENHETEN

### ÅRETS VERKSAMHET

Byggenheten handlägger ärenden och ger information om bygglov, bygganmälan, rivning, marklov, strandskydd, bostadsanpassning, adressättning, parkeringstillstånd samt ansvarar för GIS-frågor (geografiska informationssystem), detaljplaneläggning och översiktlig planering.

Byggenheten har påbörjat arbetet med att aktualitetspröva kommunens översiktsplan. Arbetet har fortgått med detaljplan vid Kråkeryd där nya bostadstomter planeras. Arbetet med detaljplan för västra Hästholmen har också inletts.

På GIS-sidan har kommunen bytt höjddata-system till RH 2000.

Vid årets början fanns nio vindkraftsärenden, gällande totalt 26 verk, att handlägga. Sju av ärendena har under året återtagits, för ett har beslut om bygglov fattats och för ett ärende pågår handläggning.

Bland de byggnationer som skett i kommunen kan bl.a. nämnas Narrs nya fabrik vid Backasand och 56:ans restaurang i centrum.

Fyra nya bostads- och fritidshus har färdigställt. I övrigt har de flesta ärendena gällt tillbyggnader och uppförande av kompletbyggnader.

### FRAMTIDEN

- Byggenheten kommer att jobba vidare med:
- ✓ Aktualitetsprövning av översiktsplanen.
  - ✓ Ta fram nya detaljplaner, bl.a. för:
    - Kråkeryd
    - Bebyggelseutveckling i Hästholmen
  - ✓ Ta fram rutiner och utveckla mallar för bygglov och planer utifrån ny lagstiftning.
  - ✓ Tillsynsarbete.
  - ✓ Vidareutveckling av handläggarstöd inom GIS.
  - ✓ Uppgradera/byta diarietföringssystem.

## MILJÖENHETEN

### ÅRETS VERKSAMHET

Miljöenheten har under året handlagt cirka 425 stycken inkommande ärenden.

Miljöenheten handlägger nämndens tillsynsansvar i avseende anläggande av enskilda avlopp, installation av värmepumpar, an-

sökningar om dispens från sophämtning/slamtömning, hantering av bekämpningsmedel, tillsyn av livsmedelslokaler och industrier, förfrågningar om vindkraftverk, mm.

Vidare har också fortgått bearbetning av utförd revidering av kommunens naturvårdsprogram. Detta är planerat att utmynna i ett broschyrmaterial över kommunens fina naturpärlor.

---

### FRAMTIDEN

---

Miljöenheten kommer att jobba vidare med:

- ✓ Uppgradera/byta diarieföringssystem.
- ✓ Fortsätta att ta fram rutiner, utveckla mallar och information inom livsmedel-, miljö- och hälsoskyddsområdet.
- ✓ Förbättra information på hemsidan.
- ✓ Fortsatt revidering av naturvårdsprogrammet (LONA-bidrag). I arbetet ingår fältinventering, fotografering, kontakter med, organisationer inom området, inläsning av tidigare inventeringar, dokumentation mm.
- ✓ Initiera arbetet att se över kommunens behov av program gällande åtgärder för klimatanpassning. Ödeshögs kommun saknar bland annat en "Handlingsplan för vatten" som ska vara ett kunskapsunderlag och fungera som utgångspunkt för kommunens långsiktiga och strategiska arbete med vattenförvaltning.
- ✓ Planera för konkreta åtgärder baserat på länets miljöhandlingsprogram som utgår från miljömålen och visar vilka områden som är viktiga i länet; Byggd miljö, Energi, Odlingslandskapet, Transporter och Övergödning.
- ✓ Enheten måste på sikt förstärka med en anställning gällande avloppsinventering och uppföljning.
- ✓ Enheten måste öka resurserna gällande tillsyn enligt miljöbalken för att säkerställa att nämnden fullföljer den kontroll som nämnden ska enligt lagstiftning genomföra.

---

## RÄDDNINGSTJÄNSTEN

---

### ÅRETS VERKSAMHET

---

Räddningstjänstens förebyggande verksamhet (myndighetsutövning), tillsyn av brandskydd och brandfarliga och explosiva varor har utförts enligt tillsynsplan.

Räddningstjänsten har deltagit vid byggmöten och byggsamråd vid ett antal om och nybyggnadsärenden.

I samråd med skorstensfejarmästaren har tillstånd att sköta sotning på egen fastighet beviljats vid 4 tillfällen under året.

Brandskyddskontroll av eldstäder och imkanaler har utförts av skorstensfejarmästaren enligt Räddningsverkets föreskrifter. Skriftlig redogörelse är upprättad och inlämnad till Statens Räddningsverk.

---

### FRAMTIDEN

---

Räddningstjänsten kommer att jobba vidare med:

- ✓ Tillsyn enligt lagen om skydd mot olyckor.
- ✓ Tillsyn enligt lagen om brandfarliga och explosiva varor.
- ✓ Handlägga tillståndsärenden som rör brandfarliga och explosiva varor.
- ✓ Delta vid byggmöten och byggsamråd.
- ✓ Granska brandskyddsdokumentationer vid om- och nybyggnad.
- ✓ Handlägga sotningsärenden.
- ✓ Rådgivande gentemot allmänheten.
- ✓ Remissinstans i alkoholtillståndsfrågor.

## MÅLUPPFYLLNAD

Miljö- och byggnämnden beslutade i samband med verksamhetsplanen 2015 om ett antal konkretiserade mål utifrån fullmäktiges vision och inriktningsmål. Arbetet med dessa mål pågår under hela verksamhetsåret och resultatet redovisas enligt följande: ☺ =målet uppfyllt, ☹=målet delvis uppfyllt, ⊖=målet ej uppfyllt.

Fokusområde	KF:s inriktningsmål	Nämndens resultatmål	Mätare/indikator	Kommentar/måluppfyllelse
<b>Ekonomi</b>	Nämnderna håller anvisad budget.	Ekonomi i balans.	Nämndens negativa budgetavvikelse är mindre än 1 %.	☺ MBN har ett positivt resultat.
<b>Miljö</b>	Ödeshög ska verka för en klimatsmart utveckling.	Standarden på de enskilda avloppen ska öka.  Besök på ej anmälningsskyldiga miljöfarliga verksamheter ska öka.  Utföra tillsyn på livsmedelsanläggningar utifrån nationell tillsynsplan.	X antal åtgärdade avlopp Antal inventerade avlopp X antal besök på U-anläggningar.  X antal kontroller på livsmedelsanläggningar.  X antal installerade värmepumpar.	
<b>Utveckling</b>	Ödeshög ska ha en positiv näringslivsutveckling.	Medverka till planering av nya områden för industri och handel.  Ge god och snabb service till företagare vad gäller tillståndsprövning av nya verksamheter enligt plan- och bygglagen samt miljöbalken.	Antal fastställda planer och byggfärdiga tomter.  Antal avgjorda ärenden på årsbasis.	⊖ Inga nya planer. Byggfärdiga tomter finns dock färdigställda vid Backasand.  ⊖ Antalet ärenden har ökat. Hög arbetsbelastning leder dock till längre handläggningstider och därmed sämre service.
<b>Medarbetare</b>	Ödeshögs kommun ska vara en attraktiv arbetsgivare.	Tillhandahålla en god fysisk och psykosocial arbetsmiljö för de personer som betjänar nämnden.	Omsättningen på arbetskraft.	⊖ Arbetsbelastningen har ökat och är ohållbart hög på både bygg- och miljöenheten.

## SOCIAL- OCH UTBILDNINGSNÄMNDEN

Ordförande: Håkan Johansson

Antal ledamöter: 7

	Bokslut 2015	Budget 2015	Bokslut 2014
Intäkter	40 661	23 376	30 307
Kostnader	-174 852	-154 286	-165 372
Nettokostnader	-134 191		-135 065
Budget	-130 910	-130 910	
<b>Budgetavvikelse</b>	<b>-3 281</b>		<b>-4 227</b>

*Social- och utbildningsnämndens uppföljning av mål återfinns i slutet av denna verksamhetsberättelse.*

### ÅRETS RESULTAT

Inom Social- och utbildningsnämndens verksamhetsområden återfinns både positiva och negativa avvikelser. Negativa budgetavvikelser finns framför allt kring köp av så kallade HVB (hem för vård och boende) platser för barn och unga. Dessutom visar försörjningsstödet en negativ prognos.

### ÅRETS VERKSAMHET

#### ÖVERGRIPANDE

Social- och utbildningsnämnden började sin verksamhet första mars 2015. Nämnden fullgör kommunens uppgifter enligt flera lagområden framför allt skollagen och socialtjänstlagen. Följande delar finns inom verksamhetsområdet:

- ✓ Förskola
- ✓ Obligatorisk skola
- ✓ Frivilliga skolformer
- ✓ Individuellt stöd inkl individ och familjeomsorg
- ✓ Integrationsarbete och arbetsmarknadsinsatser

Ett stort utvecklingsarbete startade under hösten 2013 inom skol- och förskoleområdet och har pågått under hela perioden. Huvuddelarna i detta arbete är:

- Gemensam grundsyn/ värdegrund i hela verksamheten från förskola till eget gymnasium.
- Helhetssyn och "röd tråd" genom hela verksamheten.

- Synliga, tydliga och enhetliga processer och rutiner.
- En verksamhet som svarar upp mot externa krav och klarar granskning.

Arbetet ska präglas av långsiktighet och en huvudmålsättning är att uppnå likvärdighet, igenkännande och struktur.

Under året har antalet nyanlända i kommunen ökat kraftigt. Tre asylboenden i privat regi har startat. Antalet ensamkommande barn som kommunen ansvarar för har också ökat kraftigt och var vid årsskiftet 71 person. När året började var antalet 14. 64 ensamkommande barn fanns vid årsskiftet inom den egna kommunens boendeverksamhet. Även antalet nyanlända som kommit till Ödeshög via anhörginvandring eller via egen-bosättning har ökat.

Större delen av denna kraftiga ökning har skett under hösten och den har medfört en kraftig ansträngning på nämndens hela verksamhet och har inneburit att vissa av nämndens mål inte kunnat nås. Framför allt har inte utredningstider hållits och genomförandeplaner färdigställts. Även försörjningsstödet har påverkats negativt.

Utökningarna inom skola, socialtjänst och boende för ensamkommande har medfört svårigheter när det gäller personalförsörjning.

#### FÖRSKOLA

31 december 2015 var 170 barn inskrivna i förskola och pedagogisk omsorg i egen regi. 44 barn var inskrivna i fristående förskolor i

kommunen. 6 barn fanns i någon annan kommun. Vid samma tidpunkt 2014 var totalt 207 barn inskrivna i förskola i egen regi.

Under augusti startades ytterligare en fristående förskola i kommunen, vilket innebär att det nu finns en fristående förskola inne i Ödeshög och en i Boet. I kommunal regi finns en förskola i Ödeshög, en i Hästholmen och en i Rök. Dessutom finns pedagogisk omsorg i Ödeshög. I Trehörna finns inga barn inskrivna i barnomsorg.

---

### SKOLBARNSOMSORG

---

Skolbarnsomsorg bedrivs i anslutning till alla kommunens skolor, samt i Västra Tollstad och Trehörna.

31 december 2015 var 161 barn inskrivna i kommunens fritidshem. 4 barn hade fritidshemsverksamhet i annan kommun. Vid samma tidpunkt 2014 var 168 barn inskrivna. Antalet barn har med andra ord minskat något, men bedömningen är att antalet kommer öka på grund av det ökade antalet elever i skolan.

---

### FÖRSKOLEKLASS

---

Förskoleklasser har under hela året funnits i Ödeshög, Boet och Rök. Alla kommunens barn, utom 1, i förskoleklassåldern har deltagit i verksamheten. Antalet barn i förskoleklass har minskat något i jämförelse med föregående år. Förskoleklassen räknas samman med grundskolan nedan.

---

### GRUNDSKOLA

---

31 december 2015 gick 569 elever i kommunens grundskolor. Detta är en ökning från läsårsstarten med 42 elever och från 31 december 2014 med 81 elever. 29 personer boende i Ödeshögs kommun går i grundskola i annan kommun. Detta är två fler än föregående år.

Under året har verksamheten utmärkt sig när det gäller resultat i årskurs 9. I en nationell jämförelse placerade sig Ödeshögs elever på 9:e plats.

Andelen elever som nått målen i alla ämnen i åk 9 2015 ligger kvar på i stort sett samma nivå som föregående år, kring 85 %.

På hösten 2015 beslutade nämnden att tillfälligt stänga Boets skola på grund av brist på behörig personal.

Under året har mottagandet av nyanlända i skolan ökat kraftigt. Detta har krävt resursförstärkningar i flera delar av verksamheten. En introduktionsklass har skapats även för barn i yngre år.

---

### SÄRSKOLA

---

Grundsärskola finns inom kommunen medan gymnasiesärskola helt köps av andra anordnare. Antalet elever i gymnasiesärskola har ökat och var i december 2015 6 personer. Grundsärskolan i kommunen har ökat. Föregående år hade vi 2 elever inskrivna i grundsärskola. I år (2015) har vi 6 särskoleinskrivna elever. Kommunen köper plats för en grundsärskoleelev i annan kommun.

Verksamheten har arbetat aktivt med att lösa särskilda behov på hemmaplan. Detta handlar bl.a. om elever med olika funktionsnedsättningar. Syftet med detta är att förbättra elevernas möjlighet att få en god utbildning närmare hemmet. I samband med detta stärker vi vår kompetens runt elever som har neuropsykiatriska funktionsnedsättningar.

---

### GYMNASIESKOLA

---

Gymnasieskolans introduktionsprogram Språkintrödn (SI) och Individuellt alternativ (IA) erbjuds i Ödeshög. Antalet gymnasieelever på språkintrödn har ökat kraftigt i jämförelse med föregående år. Vid nyår 2015 var 36 elever inskrivna. Motsvarande tidpunkt 2014 var 14 elever inskrivna i verksamheten. Det är framför allt antalet ensamkommande ungdomar som ökat.

Det totala antalet gymnasiestuderande från Ödeshög har minskat något mellan 2014 och 2015. Vid årsskiftet 2015 gick 215 ungdomar från Ödeshögs kommun i gymnasiet, 2014 var antalet 223.

Skolinspektionen har granskat hur kommunen sköter sitt ansvar för ungdomar mellan 16 och 20 som inte går i skolan, det så kallade Kommunala Aktivitetsansvaret. Granskningen visade positivt resultat.

---

### VUXENUTBILDNING

---

Den enda reguljära vuxenutbildning som bedrivs i egen regi är Svenska för invandrare (SFI). Antalet studerande på såväl vuxenutbildning som SFI har ökat. SFIs lokaler har renoverats. De har mindre men mer ändamålsenliga lokaler.

### INDIVIDUELLT STÖD

Individ och familjeomsorgens uppdrag grundas i socialtjänstlagen. Inom barn- och ungdomsvården är trenden fortsatt att antalet anmälningar (aktualiseringar) och utredningar ökar. Antalet placerade barn och ungdomar (ej ensamkommande) har minskat under året. Trots detta är kostnaderna högre än budgeterat. Mot slutet av året har placeringarna ökat något.

Huvuddelen av de barn och ungdomar med familjer som får insatser efter genomgången utredning på socialkontoret får behandling genom kommunens öppenvård, Familj och Ungdomsstöd (FUS). Detta innebär att familjen kan hållas samman, men ställer också krav på delaktighet från andra aktörer som ex skolan, Barn och Ungdomspsykiatri, m fl. Vidare konstateras att det finns ett tydligt samband mellan öppenvårdsinsatser genom FUS och minskade behandlingstider för barn och unga.

Vad gäller beroendevården har merparten av insatserna genomförts inom kommunens öppenvård och i samverkan med Landstingets beroendevård. Trots det har flera personer varit på behandlingshem. Detta alternativ väljs först när den egna och Landstingets öppenvård inte är tillräcklig. Under senare delen av året har dock antalet vuxna personer som varit på behandlingshem varit få.

Under året har arbetet med mottagandet av nyanlända, inklusive ensamkommande barn fortsatt. Antalet ensamkommande barn som kommunen ansvarar för har också ökat kraftigt och var vid årsskiftet 71. När året började var antalet 14. 64 ensamkommande barn finns vid årsskiftet inom den egna kommunens boendeverksamhet. Även antalet nyanlända som kommit till Ödeshög via anhöriginvandring eller via egen-bosättning har ökat.

Under senhösten öppnades ett akutboende för ensamkommande barn i Boets skola. Där bodde vid årsskiftet 14 ungdomar.

Det finns ett gott och väl etablerat samarbete med Samordningsförbundet Västra Östergötland. I denna organisation samverkar kommunerna med arbetsförmedlingen och försäkringskassan för att få fler i arbete. Ett exempel på samverkan är MAT-projektet (Mat-Arbete-Träning) som har sitt arbete kring grön rehabilitering förlagd till Ödeshög. Lokalt har kommunen ett utvecklat samarbete med Ödeshögs arbetskooperativ, bl a i form av tillgång till praktikplatser för arbetslösa som saknar arbetslöshetsstöd från Arbetsförmedlingen.

### FRAMTIDEN

Antalet asylsökande till Sverige har ökat, detta gäller även andelen som får asyl och antalet ensamkommande barn. Även om ökningstakten minskat bedöms att inströmningen fortsatt kommer vara stor. Detta innebär också att antalet nyanlända i Ödeshög bedöms öka, något som ställer ytterligare krav på hela verksamheten. Ytterligare platser för ensamkommande barn är beslutade och kommer tas i bruk under januari. Dessutom planeras för ett helt nytt boende som byggs upp med modulhus. Även på Lysingskolan kommer nya lokaler i form av modulhus tas i anspråk under våren.

Ett stort arbete med att utveckla den interna organisationen pågår. Samarbete inom arbetslag utvecklas, strukturer, processer och rutiner tydliggörs och utvecklas och kvalitetsarbetet stärks. Ett led i detta är det så kallade PRIO arbetet, ett arbete med arbetslagsutveckling i samarbete med Sveriges Kommuner och Landsting. Den ändrade nämndsorganisationen har underlättat samarbetet mellan skola/barnomsorg och individuellt stöd.

Verksamheterna har en utmaning i att rekrytera, behålla och utveckla behörig kompetent personal. Bristen på utbildade lärare, fritidspedagoger och socialsekreterare försvårar för verksamheten och även andra personalkategorier kan vara svårrekryterade.

Antalet barn/elever i verksamheten ökar. Detta beror på ökad inflyttning och större

flyktingströmmar. Samtidigt ökar den statliga regleringen av verksamheten. Detta kommer att påverka verksamheternas långsiktiga planering.

Ett arbete har påbörjats med Boxholm och Vadstena kommuner med syfte att utveckla ett gemensamt arbete för rekrytering, utbildning av och stöd till familjehem.

Ett fortsatt arbete med att skapa insatser och arbete för personer som finns långt från arbetsmarknaden pågår och ska fortsätta. Bland annat är kommunen delaktig i ett projekt inom europeiska socialfonden för att få unga i utbildning och arbete.

### MÅLUPPFYLLNAD

Resultatet redovisas enligt följande: ☺ =målet uppfyllt, ☹=målet delvis uppfyllt, ☹=målet ej uppfyllt.

Vision: Ödeshög: En naturlig del i den framtida regionen, en tillväxtkommun med en hållbar och positiv samhällsutveckling	Fokusområde	KF:s inriktningsmål	Social- och utbildningsnämndens resultatmål	Mätare/indikator	Kommentar/måluppfyllelse	Måluppfyllelse
	Ekonomi	Nämnderna håller anvisad budget.	Ekonomi i balans.	Resultaträkning.	Nämnden har en positiv budgetavvikelse, mindre än 0,5 %.	☹ - målet ej uppnått.
	Miljö	Ödeshög ska verka för en klimatsmart utveckling.	Minskade transporter.	Antalet mil elevresor. Antalet mil andra transporter.	Skall minskas jfr med 2014.	☹ ett ökat elevaltal har inverkat negativt.
	Utveckling	Ödeshög ska ha en positiv befolkningsutveckling.	Förbättrade kommunikationsflöden med vårdnadshavare.	Vårdnadshavarenkät. Utvärdering av IT-strategi.	Förbättrat resultat i vårdnadshavarenkäten punkten Information, jmf. 2014. Utökad användning av e-post/sms vid kontakt med vårdnadshavare, jfr 2014. IUP och skriftliga omdömen tillgängliga för vårdnadshavare via internet. Automatisk sms-kontakt med vårdnadshavare vid ogiltig frånvaro.	☺ - målen uppnådda
		Arbeta för människors oberoende.			Försörjningsstödet ska hållas oförändrat.	☹ - målet ej uppnått.
		Arbeta för hemmaplanslösningar.			Externa placeringar ska hållas kvar på samma nivå.	☺ - målet uppnått.

		Ensamkommande ungdomar som kommer till kommunen ska stanna.		Uppföljning på individnivå.	☹ -
		Ökad rättssäkerhet i beslut för Enskilda.		Tid från beslut till verkställighet.	☺ - stort inflöde under hösten.
		Förbättrad brukar-medverkan.		Alla ska ha en aktuell genomförandeplan.	☺ - stort inflöde under hösten.
		Förbättrade kunskapsresultat.	Betygsstatistik och systematiskt kvalitetsarbete.	Meritvärdena för avgångseleverna i årskurs 9 ska öka jfr 2014 Andelen läskunniga elever efter årskurs 2 ska öka jfr 2014.	☺ - meritvärde och läskunnigheten har ökat.
		Ökad samsyn i hela utbildningskedjan vad gäller den gemensamma grundsynen, centralt innehåll och betyg/bedömning.	Arbetsmiljöenkät och systematiskt kvalitetsarbete.	Fråga om samarbete, förbättrad jfr 2014.	☺ - målen uppnådda.
	Ödeshög ska ha en positiv näringslivsutveckling.	Tydligt samarbete med samhället utanför skolan/verksamheten Tydlig studie- och yrkesvägledning genom hela skolan.	Betygsstatistik och systematiskt kvalitetsarbete.	Högre andel elever som fullföljer gymnasiestudier.	☺ - målen uppnådda.
<b>Medarbetare</b>	Ödeshögs kommun ska vara en attraktiv arbetsgivare.	Personal som är utbildad för sitt uppdrag på samtliga positioner.	Arbetsmiljöenkät och systematiskt kvalitetsarbete.	100% behöriga lärare Minst 50% förskollärare/fritidspedagoger.	☺ - uppfyllt avseende förskollärare.



## VÅRD- OCH OMSORGSNÄMNDEN

Ordförande: Robert Wahlström

Antal ledamöter: 7

	Bokslut 2015	Budget 2015	Bokslut 2014
Intäkter	43 907	16 143	42 624
Kostnader	-116 733	-87 917	-110 468
Nettokostnader	-72 826		-67 844
Budget	-71 774	-71 774	
<b>Budgetavvikelse</b>	<b>-1 052</b>		<b>-1 151</b>

Vård- och omsorgsnämndens uppföljning av mål återfinns i slutet av denna verksamhetsberättelse

### RESULTAT

Resultatet för 2015 visar en budgetavvikelse på -1,1 Mkr. Det är framför allt inom LSS som antalet ärenden ökat och därmed kostnader som inte var budgeterade.

På grund av den ökade kostnaden för hemsjukvården 2014 och för att komma i ram 2015 lades en besparing på 900 tkr in i årets budget. Åtgärder har vidtagits och äldreomsorgen hade varit i balans om inte den beslutade utökningen av demensboendeplatser genomförts under året.

### ÅRETS VERKSAMHET

Vård- och omsorgsnämnden fullgör kommunens uppgifter som gäller att svara för omsorg och service. Verksamheten omfattar följande områden:

#### ÄLDREOMSORG

- hemtjänst
- trygghetsboende
- särskilt boende
- dagverksamhet
- korttidsboende

#### OMSORG OM PERSONER

##### MED FUNKTIONSNEDSÄTTNING

- boendestöd
- särskilt boende
- korttidsboende
- personlig assistans
- daglig verksamhet LSS
- psykosocial dagverksamhet
- övriga insatser som kontaktpersoner och ledsagare

- köp av externa insatser

#### HEMSJUKVÅRD

- hemsjukvård inom all vård och omsorg

#### ÅRETS VERKSAMHET

##### ÄLDREOMSORG

Besparingen om 900 tkr har arbetats in och hemsjukvården har kommit i balans. Bland annat genom åtgärder som minskat behovet av hyrpersonal. Genom att utökningen av demensboendeplatser behövde genomföras före sommaren innebär det att äldreomsorgen ändå inte uppnår budgetmålet för 2015 tillfullo. Tre permanenta och två korttidsplatser för personer med demenssjukdom öppnades successivt från maj. För detta krävs fler medarbetare vilket medför ökade kostnader.

Den ökade kostnaden har dock kunnat motverkas genom intäkter från försäljning av korttidsplatser till Vadstena.

Den nationella IT strategin, e-Hälsa, ställer stora krav på IT utvecklingen. De av vård- och omsorgsnämnden beslutade åtgärder att införa viss välfärdsteknologi på prov påbörjades under senare delen av hösten. Fem trygghetskameror för natt-tillsyn är nu installerade.

Enligt, den i länet beslutade, e-hälsoplanen ska digitala trygghetslarm införas. Upphandling har förskjutits på grund av problem hos SKI gällande leverantörer 2015. Upphandlingen behöver genomföras inom en snar framtid och kan möjligen samordnas inom länet.

Biståndsbedömning enligt Äldres Behov I Centrum är den metod som socialstyrelsen både rekommenderar samt också bidragit med statliga medel för att införa. Detta har inte kunnat genomföras i den takt som tanken var. Moduler i verksamhetssystemet har inte kunnat levereras men viss del av arbetet har påbörjats under året. Det kommer intensifieras under 2016.

Ett förslag till ny betalningsansvarslag har gjorts. Det är den lag som reglerar kommunernas betalningsansvar för patienter som är utskrivningsklara. "Trygg och effektiv utskrivning från slutenvård" syftar till att samverkansöverenskommelser ska tas fram mellan kommuner och Regionen. Det troliga är att lagförslaget inte kommer träda i kraft förrän årsskiftet 16/17.

Arbete med att ta fram ett förslag till samverkansöverenskommelse är påbörjat men behöver arbetas vidare med för beslut i respektive kommun och Regionen under 2016. Det kommer ställa nya krav på de kommuner som har begränsade personella resurser.

---

#### OMSORG OM PERSONER MED FUNKTIONSNEDSÄTTNING

---

Verksamheten för omsorg om personer med funktionsnedsättning når inte sina budgetmål under 2015.

Socialnämnden beslutade under 2014 att dela upp den verksamhet som bedrivits av aktivitetshuset Johanna. (Socialpsykiatri)

Boendestödverksamheten bedrivs sedan januari 2015 inom ramen för hemtjänst/hemsjukvård.

Dagverksamhet för personer med psykisk funktionsnedsättning bedrivs på aktivitetshuset Johanna.

Antalet deltagande i dagverksamheten Johanna har ökat i såväl besökare samt fler dagar och heldagar. I nuläget är det 23 personer med psykisk ohälsa/missbruksproblem som besöker verksamheten. Här behövs en verksamhetsöversyn göras för att omsorgen ska bli optimal med den personalbemanning som är avsatt.

Kommunens korttidsboende, enligt LSS, har utvecklats vidare. Vilket innebär att antalet barn och unga som vistas på korttids har ökat. Barnen/familjerna har även ett ökat behov av antal dagars vistelse. Åtta barn har beslut om korttidsvistelse varav fyra även om korttidsstillsyn. Korttidsstillsyn enligt LSS är att jämföra med fritids det vill säga tillsyn efter skola och på lov.

Kommunens insats "bostad med särskild service" enligt LSS är knutet till Pilbackens korttidsboende Boendet är ett så kallat trapphusboende och målgruppen är yngre personer. I nuläget är fem personer beviljade insatsen.

Personlig assistans är ett personligt utformat stöd som ges i olika komplicerade livssituationer. Insatsen ges i den enskildes hem och styrs av beslut från försäkringskassan (gäller behov över 20 timmar/vecka). För mindre behov än 20 timmar svarar kommunen för den insatsen.

Inom personlig assistans finns ökade kostnader genom att fler ärenden kommit till samt att andra kostnadskrävande åtgärder och lösningar har tvingats användas.

## FRAMTIDEN

Vård och omsorg står inför många utmaningar i framtiden. Kompetensförsörjning är ett område som redan nu innebär svårigheter. Samverkansområden tillsammans med regionen/övriga kommuner bland annat inom psykiatriområdet behöver därmed arbetas vidare med.

Nya betalningsansvarslagen blir ytterligare en utmaning att effektuera och implementera i verksamheten. I samverkan med regionen behöver rutiner för nya och snabbare arbetssätt tas fram.

Inom psykiatri/missbruk behöver en översyn göras gällande någon form av boende. Denna målgrupp hör oftast inte hemma i äldreboende på grund av ålder och/eller problembild.

LSS-området tenderar att växa även fortsättningsvis. Korttidsboendet behöver ses över och göras tillgängligt för fler barn och deras familjer.

Planering för fler gruppboendestplatser behöver göras.

Ödeshög ligger i framkant när det gäller tekniklösningar. Valfärdsteknologin behöver dock vidareutvecklas både utifrån kvalitets- hänseende men också för bättre nyttjande av personalresurser i en framtid när det blir svårare att rekrytera.

Inom särskilt boende för äldre, Solgården, Rosengården och Lysingsgården finns behov av att installera trådlöst nätverk. Detta för att möjliggöra nya mobila arbetssätt och att möta behovet från boende och anhöriga att få internetaccess.

## MÅLUPPFYLLNAD

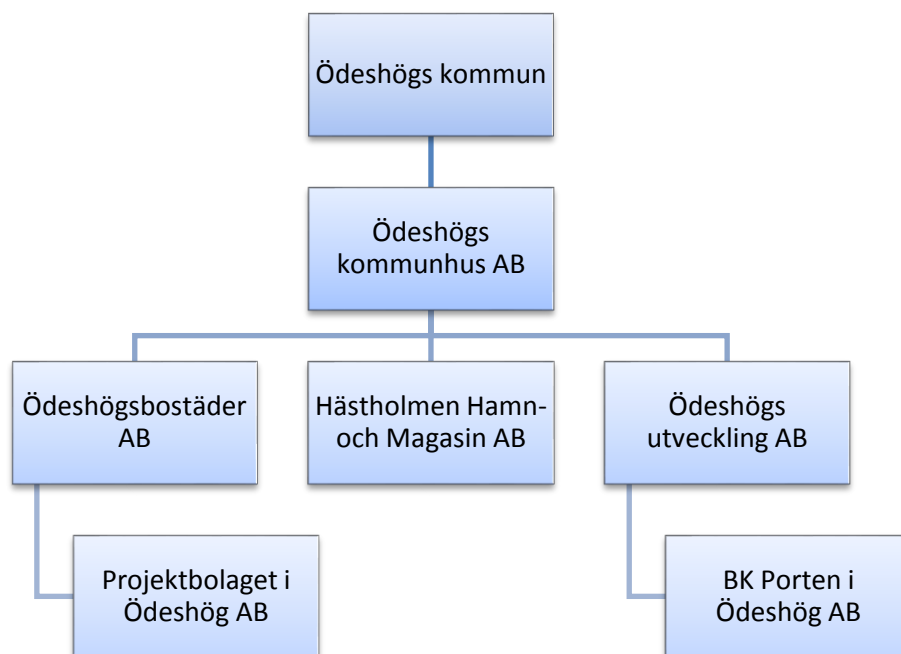
Årets resultat redovisas enligt följande: ☺ =målet uppfyllt, ☹ =målet delvis uppfyllt, ☹☹=målet ej uppfyllt.

Vision: Ödeshög. En naturlig del i den framtida regionen, en tillväxtkommun med en hållbar och positiv samhällsutveckling.	Fokusområde KF:s inriktningsmål		Vård och omsorgs- nämndens resultatmål	Mätare/indikator	Kommentar/ måluppfyllelse
	<b>Ekonomi</b>	Nämnderna håller anvisad budget.	Nämndens verksamhet ska hållas inom ram.	Nämndens budgetavvikelse är mindre än +/- 0 %	☹
	<b>Miljö</b>	Ödeshög ska verka för en klimatsmart utveckling.	Ökat miljömedvetet arbetssätt inom vård och omsorgsnämndens verksamhetsområde.	Minskad kemikalieanvändning. Minskad bilkörning genom användning av elcyklar.	☹
	<b>Utveckling</b>	Ödeshög ska ha en positiv befolkningsutveckling.	Ökad rättssäkerhet i beslut för enskilda.	Tid från beslut till verkställighet.	☹
			Förbättrad brukarmedverkan.	Alla ska ha en aktuell genomförandeplan.	☹
<b>Medarbetare</b>	Ödeshögs kommun ska vara en attraktiv arbetsgivare.	Kompetensutveckling.	Alla medarbetare ska ha en kompetensutvecklingsplan.	☹	

## SAMMANSTÄLLD REDOVISNING

Sammanställd redovisning för kommunkoncernen med resultaträkning, balansräkning och kassaflödesanalys finns sidoordnat med kommunens redovisning under räkenskaperna i årsredovisningen. I avsnittet efter ekonomisk översikt och analys återfinns en sammanställning över den samlade verksamheten i kommunen.

### ORGANISATIONSSCHEMA



Ödeshögs kommun äger moderbolaget Ödeshögs kommunhus AB (100 procent). Moderbolaget äger i sin tur Ödeshögsbostäder AB (100 procent), Hästholmens Hamn- och Magasin AB (100 procent), Ödeshögs Utveckling AB (100 procent). Ödeshögs Utveckling AB äger BK Porten i Ödeshög AB (100 procent). Ödeshögsbostäder AB äger Projektbolaget i Ödeshög AB (100 procent).

#### EKONOMISKT RESULTAT

Ödeshögs kommunkoncern redovisar ett positivt resultat för 2015 på +5 418 kkr.

Resultatet för bolagen är -5 145 kkr. Bolagskoncernjusteringar som gjorts är:

- Avskrivning Goodwill -87 kkr
- Återföring Obeskattade reserver +1 300 kkr
- Skatteeffekt på Obeskattade reserver -286 kkr
- Återföring nedskrivning HHM och UTAB +2 040 kkr
- Återföring nedskrivning BK Porten AB +2 600 kkr

Summa bolagskoncernjusteringar +5 567 kkr

#### EKONOMISK ANALYS

##### INVESTERINGAR

Anläggningstillgångarna har ökat med 34 kkr.

##### SOLIDITET

Soliditeten mäter andelen eget kapital i förhållande till de totala tillgångarna. Den kan sägas var ett uttryck för den finansiella styrkan på lång sikt. Soliditeten har minskat under året från 26,8 procent 2014 till 23,7 procent 2015.

##### LÅNESKULD

Låneskulden har minskat med 1 Mkr, från 285 Mkr 2014 till 284 Mkr år 2015. Det är Ödeshögsbostäder AB som svarar minskningen, med 22 Mkr, medan kommunen har ökat sin låneskuld med 21 Mkr.

##### LIKVIDITET

De likvida medlen har ökat med 16,4 Mkr och uppgår på balansdagen till 16,6 Mkr (0,2 Mkr 2014).

I koncernen ingående enheter	Ägd andel %	Tillgångar	Skulder och avsättningar	Eget kapital	Resultat	Antal anställda
Ödeshögs kommun		352 122	239 792	112 330	+4 964	348
Ödeshögs kommunhus AB	100	16 458	151	16 307	-2 029	0
Ödeshögsbostäder AB	100	160 790	142 219	18 571	+1 673	46
Ödeshögs Utveckling AB	100	5 610	3 183	2 427	-2 198	0
Hästholmens Hamn- och Magasin AB	100	6 527	5 389	1 138	-329	2
BK Porten i Ödeshög AB	100	14 599	13 797	802	-2 260	0
Projektbolaget i Ödeshög AB	100	0	0	0	-1	0
<i>Summa</i>		556 105	404 531	151 575	-180	396
Totalt för koncernen inkl. elimineringar och bolagskoncernjusteringar		503 576	384 423	119 153	+5 418	396
<i>Summa elimineringar och bolagskoncernjusteringar = Koncerninterna mellanhavanden</i>		-52 529	-20 108	-32 422	+5 598	0

## KOMMUNENS BOLAG

De helägda kommunala bolagen har sedan december 2013 samlats under moderbolaget Ödeshögs Kommunhus AB, som äger samtliga aktier i de tre dotterbolagen – Ödeshögsbostäder AB, Hästholmens Hamn- och Magasin AB och Ödeshögs Utvecklings AB. Ägare till Ödeshögs Kommunhus AB är Ödeshögs kommun.

Samverkan inom bolagen sker bland annat genom att samtliga bolag har utsett samma VD. Det administrativa stödet till bolagen sker uteslutande från ett av bolagen - Ödeshögsbostäder AB.

Bolagens VD är tillika kommunens näringslivschef.

Ett förslag till ägarpolicy och gemensamt ägardirektiv för bolagen är framarbetat av kommunen vilket har underställts bolagsstyrelserna. Policyn och direktivet förväntas antas av kommunfullmäktige under 2016.

### ÖDESHÖGS KOMMUNHUS AB

Bolaget bildades 2013 i syfte att samordna den kommunala bolagskoncernens resultat och därmed minimera skattebelastningen. Ödeshögs Kommunhus AB är moderbolag för de kommunala bolagen och har till uppgift att samordna resurserna och insatserna på ett för koncernen optimalt sätt. Moderbolaget har också som funktion att utföra ägardialogen med övriga bolagsledningarna för samverkan och utveckling.

#### ÅRETS VERKSAMHET

Bolaget är ett holdingbolag.

#### ÅRETS RESULTAT

Ödeshögs kommunhus redovisar ett resultat på - 2 029 kkr.

### DOTTERBOLAGEN

#### ÖDESHÖGSBOSTÄDER AB

#### VERKSAMHETSFÖREMÅL

Inom Ödeshögs kommuns kompetens förvärva, avyttra, äga, bebygga och förvalta fastigheter eller tomträtter med bostäder, affärlägenheter och därtill hörande kollektiva anordningar. Om- besörja förvaltning och skötsel av kommunens fasta egendom som överlämnas att utföras av bolaget samt svara för drift och underhåll av kommunens tekniska nyttigheter.

#### ÄNDAMÅL

I allmännyttigt syfte och med iakttagande av KL lokaliseringsprinciper främja bostadsförsörj-

ningen i Ödeshögs kommun och erbjuda hyresgästerna möjlighet till boendeinflytande i bologet.

#### KOMMUNALA FUNKTIONER SOM BEDRIVS AV ÖBO

- Förvaltning av fastigheter
- Drift – och underhåll av vägar och anläggningar
- Renhållning, vatten och avlopp
- Lokalvård
- Kostverksamhet
- Verksamhetsvakmästeri

#### STRATEGISKT MÅL

Med beaktande av ekonomiska förutsättningar förvalta och samordna drift och skötsel av fastigheter och tekniska nyttigheter. Bolaget ska också underhålla och förädla befintligt fastighetsbestånd samt upprätthålla och vidareutveckla en effektiv och god förvaltning för fastigheter och de tekniska nyttigheterna. Därtill även samordna lokalvård och kostverksamhet som bedrivs på uppdrag av Ödeshögs kommun.

#### ÅRETS VERKSAMHET

Såsom i övriga landet är det tryck på hyresmarknaden. Det finns inga outhyrda lägenheter i beståndet, däremot har det förekommit ett visst tapp på lokaler och en större lokal i centrum stod outhyrd under en period. Vårdcentralen (Gripen 12) har byggts om för totalt 6,5 Mkr. Lokalerna har verksamhetsanpassats och energilösningen har konverterats från el till fjärrvärme. En fortsatt satsning i övrigt sker på reparation och underhåll av beståndet.

#### ÅRETS RESULTAT

Ödeshögsbostäder AB redovisar ett resultat på +1 673 Mkr.

#### FOKUSOMRÅDE 2016

Bolaget ser som sin viktigaste uppgift under 2016 att få till stånd mer lägenheter. Fastigheterna Storgatan 5 och 7 (Ankaret 2) är i behov av stamreovering. I samband med detta undersöks möjligheten att göra en påbyggnad av ytterligare ett våningsplan på dessa fastigheter. Indragning av fiberkabel till det egna fastighetsbeståndet kommer att påbörjas under året.

#### HÄSTHOLMENS HAMN- OCH MAGASINS AB

Bolaget bildades redan 1872 och har med växlande framgång styrt och ställt i hamnen. Bologet har en brokig historia. Aktiemajoriteten har ägts av SJ, senare Göta Lantmän och på senare år slutligen helägt av Ödeshögs kommun.

#### VERKSAMHETSFÖREMÅL

Utveckla och förvalta Hästholmens hamn, bedriva uthyrning av båt- och gästhamnsplatser, samt uthyrning av lokaler i och mark i och på av bolaget ägda fastigheter och byggnader.

#### ÄNDAMÅL

Utveckla hamnområdet i Hästholmen för att öka intresset för orten som semester- och besöksmål, samt främja företagsetableringar och företagsutveckling inom kommunen.

#### STRATEGISKT MÅL

Med beaktande av ekonomiska förutsättningar förvalta och samordna drift och skötsel av hamnen och dess nyttigheter. Bolaget ser till att bibehålla 5-stjärnig standard på hamnen.

#### ÅRETS VERKSAMHET

Bolaget köper sedan april 2015 VD och övriga kamerala tjänster från Ödeshögsbostäder AB. Restaurangen i hamnen fick en ny arrendator från säsongen 30 april.

#### ÅRETS RESULTAT

Hästholmens Hamn- och Magasin AB redovisar ett resultat på -329 kkr.

#### FOKUSOMRÅDE 2016

- "Siloprojektet"
- Renovering av kaj
- Kvalitetsmätning/certifiera organisation och service
- Lokaluthyrning

---

## ÖDESHÖGS UTVECKLINGS AB

---

### VERKSAMHETSFÖREMÅL

---

Inom kommunens kompetens förvärva, avyttra, äga, bebygga och förvalta fastigheter eller byggnader för industri, hantverk och service, driva utvecklingsfrågor för näringslivet, marknadsföra kommunen, helt eller delvis äga och driva dotterbolag i syfte att främja näringslivet samt därmed förenlig verksamhet.

### ÄNDAMÅL

---

Bolaget ska främja företagsetableringar och företagsutveckling inom kommunen.

### STRATEGISKT MÅL

---

Med beaktande av ekonomiska förutsättningar marknadsföra kommunen för underlättande av etablering av företag i kommunen.

### ÅRETS VERKSAMHET

---

Verksamheten har varit liten i sin omfattning. Arbetet med att aktivt marknadsföra området för företagspark utmed E4 fortgår.

### ÅRETS RESULTAT

---

Ödeshögs Utveckling AB redovisar ett resultat på -2 198 kkr.

### FOKUSOMRÅDE 2016

---

Aktiv marknadsföring av företagsparken vid E4 via sociala medier och att följa upp visat intresse för etableringar.

## DOTTERDOTTERBOLAGEN

---

### BK PORTEN I ÖDESHÖG AB

---

#### VERKSAMHETSFÖREMÅL

---

Bolaget ska utveckla och förvalta fastigheter för uthyrning av lokaler i Ödeshögs kommun

#### ÄNDAMÅL

---

Bolaget ska främja företagsetableringar och företagsutveckling inom kommunen.

### STRATEGISKT MÅL

---

Med beaktande av ekonomiska förutsättningar förvalta och samordna drift och skötsel av lokal.

### ÅRETS VERKSAMHET

---

Bolaget har tillhandahållit lokaler för väntrum och toaletter till kollektivtrafikens hållplats vid E4 men i och med att platsen för bussarnas ankomst/avgång förändrats har lokalen varit ute för förhyrning på hyresmarknaden. Lokalen står för närvarande tom.

### ÅRETS RESULTAT

---

BK Porten i Ödeshög AB redovisar ett negativt resultat på -2 260 kkr.

### FOKUSOMRÅDE 2016

---

Att få till stånd ett förvärv av markområdet på vilken lokalen är belägen för att på sikt kunna avyttra bolaget.

## PROJEKTBOLAGET I ÖDESHÖG AB

---

### VERKSAMHETSFÖREMÅL

---

Inom Ödeshögs kommuns kompetens förvalta och underhålla anläggningar ägda av Ödeshögs kommun eller ägda av bolag ingående i Ödeshögs Kommunhus AB.

### ÄNDAMÅL

---

På ett för koncernen effektivt sätt bedriva byggtjänster och arbetsleda underentreprenader för byggtjänster på tillgångar inom ägarkoncernen och Ödeshögs kommun.

### ÅRETS VERKSAMHET

---

Någon verksamhet i bolaget har inte förevarit. Utredning av 80/20-regeln innebärande hur man ska hantera kommunala tjänster i bolaget pågår och ska vara klar under 2016.

### ÅRETS RESULTAT

---

Projektbolaget i Ödeshög AB redovisar ett negativt resultat på -1 kkr.

---

**VERKSAMHETER I ANNAN JURIDISK PERSON**

---

Nedan lämnas en kort beskrivning över den verksamhet som bedrivs av annan juridisk person och som kommunen har en andel i men inte ett reellt inflytande och av den anledningen inte ingår i den sammanställda redovisningen.

---

**KOMMENTUS GRUPPEN AB**

---

Kommentus Gruppen AB ägs till 98% av SKL Företag AB. Resterande aktier är spridda till de flesta av Sveriges kommuner.

Huvuduppgiften är att bistå i första hand Sveriges kommunala och landstingskommunala verksamheter med upphandlingstjänster samt bedriva förlagsverksamhet. Verksamheten inriktas på områden som har stor ekonomisk betydelse för kommunerna, är kommunspecifika eller har annan strategisk betydelse.

Kommentus Gruppen AB:s verksamhet är i alla delar utsatt för konkurrens och bedrivs på rent affärsmässiga grunder.

---

**KOMMUNINVEST EK FÖRENING**

---

Kommunen är sedan 1994 medlem i Kommuninvest ekonomisk förening. Kommuninvest är en frivillig medlemsorganisation för Sveriges kommuner och landsting. Syftet är att ordna så fördelaktiga finansieringslösningar som möjligt för medlemmarnas investeringar.

---

**HÄSTHOLMEN VIND**

---

Kommunen tecknade 100 andelar á 3 300 kr i samfällighetsföreningen 1997.

Vindkraftverket är ett mindre inlandsverk på Vätterns östsida.

---

**SÖDRA**

---

Södra är en ekonomisk förening vars främsta uppgift är att trygga avsättningen av skogsråvara och att främja lönsamheten i medlemmarnas skogsbruk. Kommunen har ett insatskapital i Södra Skogsägarna på 2,4 kkr.

---

**FÖRENADE SMÅKOMMUNERS FÖRSÄKRINGS AB**

---

Strax innan årsskiftet 2008 bildades FSF, där Ödeshögs kommun är en av de 24 delägarna i det nya försäkringsbolaget Captive. Vårt insatta aktiekapital uppgår till 2 Mkr. Bolagets första verksamhetsår har varit 2008.

---

**KOMMUNALFÖRBUNDET ITSAM**

---

ITSAM är ett kommunalförbund som bildades 2009-01-01 av Boxholm, Kinda, Ydre, Åtvidaberg och Ödeshögs kommuner. Den 1 juli 2012 blev Vimmerby kommun fullvärdig medlem i ITSAM.

ITSAM:s huvudsakliga uppgift är drift och support av IT och telefoni i kommunerna samt kommunala bolag.

---

**VÖKBY BREDBAND AB**

---

Bolaget ägs gemensamt av kommunerna Vadstena, Ödeshög, Boxholm och Ydre samt bolaget SmåNet AB. Ödeshögs kommuns ägarandel i VÖKBY Bredband AB uppgår till 11.25 procent och därmed inte anses ha ett betydande inflytande i bolaget vilket fått till följd att bolaget inte återfinns i koncernredovisningen. Bolaget har som uppgift att erbjuda tjänster i det bredbandsnät som ägarkommunerna etablerar inom ramen för det s.k VÖKBY-projektet, som avslutades 2007.



## FINANSIELL REDOVISNING

## RESULTATRÄKNING

Noter inom parentes avser koncernredovisningen och återfinns i slutet av nothänvisningarna.

Kkr.	noter	Kommunen		Koncernen	
		2015	2014	2015	2014
Verksamhetens intäkter	1(21)	75 970	72 304	74 148	89 489
Verksamhetens kostnader	1(22)	-325 472	-314 299	-308 259	-321 486
Avskrivningar	1	-14 708	-14 706	-25 604	-17 426
<b>VERKSAMHETENS NETTOKOSTNAD</b>		<b>-264 210</b>	<b>-256 702</b>	<b>-259 715</b>	<b>-249 423</b>
Skatteintäkter	2	193 778	186 788	193 778	186 788
Generella statsbidrag	3	78 912	77 699	78 912	77 699
Finansiella intäkter	4	545	562	691	480
Finansiella kostnader	5	-4 061	-4 471	-7 506	-8 103
<b>RESULTAT FÖRE EXTRAORDINÄRA POSTER</b>		<b>4 964</b>	<b>3 877</b>	<b>6 160</b>	<b>7 441</b>
Aktuell skatt		0	0	-456	0
Förändring överavskrivningar		0	0	0	-270
Uppskjuten skatt		0	0	-286	-70
<b>ÅRETS RESULTAT</b>	<b>6</b>	<b>4 964</b>	<b>3 877</b>	<b>5 418</b>	<b>7 101</b>

## KASSAFLÖDESANALYS

		2015	2014	2015	2014
<b>DEN LÖPANDE VERKSAMHETEN</b>					
Årets resultat		4 964	3 877	5 418	7 101
Justering för av- och nedskrivningar		14 708	14 706	25 604	17 426
Justering övriga ej likviditetspåverkande poster	15,16	-305	-1 933	-305	-1 726
Justering för uppskjuten skatt			0	286	70
Reavinst			-1 723	-94	-1 723
Reaförlust			807	0	807
<i>Medel från verksamheten före förändring av rörelsekapital</i>		<i>19 367</i>	<i>15 734</i>	<i>30 909</i>	<i>21 955</i>
Ökning/minskning (+) kortfristiga fordringar	12	330	-479	12 755	-8 148
Ökning/minskning exploateringsfastigheter	11	-6 834	-512	-7 533	-217
Ökning/minskning (-) kortfristiga skulder	18	3 672	6 449	24 924	7 403
<b>MEDEL FRÅN DEN LÖPANDE VERKSAMHETEN</b>		<b>16 535</b>	<b>21 192</b>	<b>61 055</b>	<b>20 993</b>
<b>INVESTERINGSVERKSAMHETEN</b>					
Förvärv av materiella anläggningstillgångar		-29 367	-39 393	-42 812	-50 044
Förvärv av immateriella anläggningstillgångar		0	0	-260	0
Förvärv av finansiella anläggningstillgångar			0	51	-2 132
Försäljning/bidrag av materiella anläggningstillgångar			8 160	1 321	8 160
Nedskrivning av finansiella anläggningstillgångar			0	0	0
Försäljning av finansiella anläggningstillgångar		-405	952	-405	952
<b>MEDEL FRÅN INVESTERINGSVERKSAMHETEN</b>		<b>-29 772</b>	<b>-30 281</b>	<b>-42 105</b>	<b>-43 064</b>
<b>FINANSIERINGSVERKSAMHETEN</b>					
Nyupptagna lån		15 000	0	-1 234	13 934
Ökning/minskning av långfr. skuld gatukostnaders.		5 641	1 534	0	0
Ökning/minskning av långfristiga fordringar		0	0	-1 369	31
<b>MEDEL FRÅN FINANSIERINGSVERKSAMHETEN</b>		<b>20 641</b>	<b>1 534</b>	<b>-2 603</b>	<b>13 965</b>
<b>ÅRETS KASSAFLÖDE</b>		<b>7 404</b>	<b>-7 555</b>	<b>16 347</b>	<b>-8 107</b>
Likvida medel vid årets början		11	7 566	169	8 276
<b>LIKVIDA MEDEL VID ÅRETS SLUT</b>		<b>7 415</b>	<b>11</b>	<b>16 516</b>	<b>169</b>

## BALANSRÄKNING

Kkr	noter	Kommunen		Koncernen	
		2015	2014	2015	2014
<b>TILLGÅNGAR</b>					
<b>ANLÄGGNINGSTILLGÅNGAR</b>					
Immateriella anläggningstillgångar					
Goodwill		0	0	260	0
<i>Summa immateriella anläggningstillgångar</i>		<i>0</i>	<i>0</i>	<i>260</i>	<i>0</i>
Materiella tillgångar					
Mark, byggnader och tekn. anläggningar	7(23)	244 902	233 336	396 102	382 751
Maskiner och inventarier	8(24)	14 957	11 864	21 825	19 195
<i>Summa materiella anläggningstillgångar</i>		<i>259 859</i>	<i>245 200</i>	<i>417 927</i>	<i>401 946</i>
Finansiella tillgångar					
Aktier och andelar	9	22 319	21 884	4 070	22 553
Andra långfristiga fordringar	10	1 586	1 617	2 986	1 617
Värdepappersinnehav		-	-	-	-
Uppskjutna skattefordringar		-	-	907	0
<i>Summa finansiella anläggningstillgångar</i>		<i>23 905</i>	<i>23 501</i>	<i>7 963</i>	<i>24 170</i>
<i>Summa anläggningstillgångar</i>		<i>283 764</i>	<i>268 701</i>	<i>426 150</i>	<i>426 116</i>
<b>OMSÄTTNINGSTILLGÅNGAR</b>					
<i>Exploateringsfastigheter</i>		<i>35 722</i>	<i>34 534</i>	<i>35 722</i>	<i>34 534</i>
<i>Varulager, förråd</i>		<i>5 646</i>	<i>0</i>	<i>6 904</i>	<i>559</i>
Kortfristiga fordringar					
Kundfordringar		4 508	3 600	18 284	-
Övriga kortfristiga fordringar	(25)	3 402	3 371	0	-
Förutbetalda kostnader och upplupna intäkter		11 665	12 934	0	-
<i>Summa kortfristiga fordringar</i>	<i>12</i>	<i>19 575</i>	<i>19 905</i>	<i>18 284</i>	<i>31 039</i>
<i>Kassa, bank och plusgiro</i>	<i>13(26)</i>	<i>7 415</i>	<i>11</i>	<i>16 516</i>	<i>169</i>
<i>Summa omsättningstillgångar</i>		<i>68 358</i>	<i>54 450</i>	<i>77 426</i>	<i>66 301</i>
<b>SUMMA TILLGÅNGAR</b>		<b>352 122</b>	<b>323.150</b>	<b>503.576</b>	<b>492.417</b>
<b>EGET KAPITAL, AVSÄTTNINGAR OCH SKULDER</b>					
<b>EGET KAPITAL</b>					
Eget kapital, ingående värde	14	-107 366	-103 489	-113 735 <sup>4</sup>	-124 986
Årets resultat		-4 964	-3 877	-5 418	-7 101
<i>Utgående eget kapital</i>		<i>-112 330</i>	<i>-107 366</i>	<i>-119 153</i>	<i>-132 087</i>
<b>AVSÄTTNINGAR</b>					
Avsättningar för pensioner	15	-1 815	-1 593	-1 815	-1 593
Avsättning skatter		-	-	-968	-259
Andra avsättningar		-8 091	-8 618	-8 091	-8 618
<i>Summa avsättningar</i>		<i>-9 906</i>	<i>-10 211</i>	<i>-10 874</i>	<i>-10 470</i>
<b>SKULDER</b>					
<i>Långfristiga skulder</i>	<i>17</i>	<i>-168 405</i>	<i>-147 764</i>	<i>-283 705</i>	<i>-284 939</i>
<i>Kortfristiga skulder</i>					
Leverantörsskulder	(27)	-19 957	-25 246	-18 007	-22 867
Övriga kortfristiga skulder		-15 416	-8 260	-71 837	-42 054
Upplupna kostnader och förutbetalda intäkter		-26 108	-24 304	0	0
<i>Summa kortfristiga skulder</i>		<i>-61 481</i>	<i>-57 809</i>	<i>-89 844</i>	<i>-64 921</i>
<i>Summa skulder</i>		<i>-229 886</i>	<i>-205 573</i>	<i>-373 549</i>	<i>-349 860</i>
<b>SUMMA EGET KAPITAL, SKULDER, AVSÄTTNING</b>		<b>-352 122</b>	<b>-323.151</b>	<b>-503.576</b>	<b>-492.417</b>

## ANSVARSFÖRBINDELSER

Kkr	Noter	Kommunen	
		2015	2014
Ingående borgensförbindelser	19	139 687	143 903
Kommunalt förlustansvar för egna hem		52	57
Pensionsförpliktelser som ej upptagits bland skulder eller avsättningar, inkl särskild löneskatt 24,26%	20	122 658	125 901

## NOTHÄNVISNINGAR

<i>(Detaljer saknas i dotterbolagens redovisningar)</i>		Kommunen		Koncernen	
Kkr		2015	2014	2015	2014
Not1:	VERKSAMHETERNAS INTÅKTER				
	Enl driftredovisningen exkl. interna kalkylposter	75 876	70 580	-	-
	Reavinst vid försäljning av anläggningstillgång	94	1 723	-	-
	Summa	75 970	72 304	74.148	89.489
	VERKSAMHETENS KOSTNADER				
	Enl. driftredovisning exkl. interna kalkylposter	-312 485	-302 276	-	-
	Realisationsförlust vid försäljning av anläggnings-tillgång	0		-	-
	Utbetalda pensioner	-4 600	-3 950	-	-
	Löneskatt, utbetalda pensioner	1 339	-1 413	-	-
	Utbetalda pensioner, individuell del	-5 612	-5 256	-	-
	Löneskatt individuell del	1 365	-1 291	-	-
	Förändring av pensionskuld	-155	-119	-	-
	Förändring avsättning deponi	87	25	-	-
	Kundförluster	-3	-20	-	-
	Summa	-325 472	-314 300	-308.259	-321.486
	AVSKRIVNINGAR				
	Avskrivningar enligt plan	-14 677	-14 665	-	-
	Nedskrivning av anläggningar	-31	-41	-	-
	Summa	-14 708	-14 706	-25.604	-17.426
	JÄMFÖRELSESTÖRANDE POSTER				
	<i>Verksamhetens intäkter</i>				
	Återbetalade premier från AFA	2141	0	-	-
	Reavinst vid försäljning av anläggningstillgång	94	1 723		
Not 2:	SKATTEINTÅKTER				
	Preliminär skatteinbetalning av allmän kommunalskatt	193 760	186.929	-	-
	Hemssjukvårdsstrut	195	392	-	-
	Slutavräkning föregående år	-436	-569	-	-
	Preliminär slutavräkning innevarande år	225	36	-	-
	Summa	193.778	186.788	193.788	186.788

Not 3:	GENERELLA STATS BIDRAG	2015	2014	2015	2014
	<i>Bidragsintäkter</i>				
	Inkomstutjämningsbidrag	61 941	58.589	-	-
	Strukturbidrag	543	495	-	-
	Kostnadsutjämningsbidrag	12 019	13.157	-	-
	Regleringsbidrag	394	1.249	-	-
	Fastighetsavgift	7 285	7.284	-	-
	Fastighetsavgift slutavräkning föregående år	-28	17	-	-
	Fastighetsavgift preliminär slutavräkning	1 958	1.865	-	-
	<i>Bidragkostnader</i>				
	Regleringsavgift	-202	0	-	-
	Utjämningsavgift LSS	-4 998	-4.957	-	-
	<b>Summa</b>	<b>78.912</b>	<b>77.699</b>	<b>78.912</b>	<b>77.699</b>
Not 4:	FINANSIELLA INTÄKTER				
	Räntor på likvida medel	244	335	-	-
	Borgensavgift	301	227	-	-
	<b>Summa</b>	<b>545</b>	<b>562</b>	<b>691</b>	<b>480</b>
Not 5:	FINANSIELLA KOSTNADER				
	Räntor anläggningslån	4 061	4.471	-	-
	Nedskrivning Ödeshögs Utvecklings AB	-	-	-	-
	<b>Summa</b>	<b>4 061</b>	<b>4.471</b>	<b>7.506</b>	<b>8.103</b>
Not 6:	ÅRETS RESULTAT				
	Årets resultat enligt resultaträkningen	4,964	3.877	5.418	7.101
	- Avgår: samtliga realisationsvinster	-94	-1.723	-	-
	- Avgår: realisationsförlust enligt undantagsmöjlighet	0	0	-	-
	- Avgår: tidigare år underskott	0	0	-	-
	<i>Årets resultat efter balanskravsjusteringar</i>	<i>4.870</i>	<i>2.154</i>	-	-
	Medel till resultatutjämningsreserv	0	0	-	-
	Medel från resultatutjämningsreserv	0	0	-	-
	<b>Årets balanskravsresultat</b>	<b>4.870</b>	<b>2.154</b>	<b>5.418</b>	<b>7.101</b>
Not 7:	MARK, BYGGNADER OCH TEKNISKA ANLÄGGNINGAR				
	MARKRESERV				
	Ingående bokfört värde	5 427	6 134	-	-
	Årets investeringar	400	0	-	-
	Flyttning	0	-433	-	-
	Utrangering	0	-10	-	-
	Ing avskrivning	0	0	-	-
	Korrigering	0	0	-	-
	Försäljningar	-1 227	-264	-	-
	<b>Utgående bokfört värde markreserv</b>	<b>4 600</b>	<b>5 427</b>	<b>-</b>	<b>-</b>
	VERKSAMHETSFASTIGHETER				
	Ingående anskaffningsvärden	141 378	138 334	-	-
	Årets investeringar	4 317	3 421	-	-
	Försäljningar	0	-377	-	-
	Utrangeringar	0	0	-	-
	<b>Utgående anskaffningsvärden</b>	<b>145 695</b>	<b>141 378</b>	<b>-</b>	<b>-</b>

<b>Avskrivningar</b>	<b>2015</b>	<b>2014</b>	<b>2015</b>	<b>2014</b>
Ingående avskrivningar	-83 348	-80 134	-	-
Försäljningar	0	127	-	-
Utrangering	0	0	-	-
Årets avskrivningar	-3 433	-3 341	-	-
Nedskrivning	0	0	-	-
Ackumulerade avskrivningar	-86 781	-83 348	-	-
<i>Utgående bokfört värde verksamhetsfastigheter</i>	<i>58 914</i>	<i>58 030</i>	-	-
<b>FASTIGHETER AFFÄRSVERKSAMHET</b>				
Ingående anskaffningsvärden	162 359	139 546	-	-
Årets investeringar	7 792	22 813	-	-
Försäljningar	0	0	-	-
Nedskrivningar	0	0	-	-
Flyttningar	0	0	-	-
Utrangeringar	0	0	-	-
Utgående anskaffningsvärden	170 151	162 359	-	-
<b>Avskrivningar</b>				
Ingående avskrivningar	-37 043	-33 081	-	-
Utrangeringar	0	0	-	-
Årets avskrivningar	-4 684	-3 962	-	-
Nedskrivning	0	0	-	-
Ackumulerade avskrivningar	-41 727	-37 043	-	-
<i>Utgående bokfört värde fastigheter affärsverksamhet</i>	<i>128 424</i>	<i>125 317</i>	-	-
<b>PUBLIKA FASTIGHETER</b>				
Ingående anskaffningsvärden	68 691	59 637	-	-
Årets investeringar	12 973	9 054	-	-
Försäljningar	0	0	-	-
Flyttningar	0	0	-	-
Utrangeringar	0	0	-	-
Nedskrivningar	0	0	-	-
Utgående anskaffningsvärden	81 664	68 691	-	-
<b>Avskrivningar</b>				
Ingående avskrivningar	-24 365	-20 612	-	-
Utrangeringar	0	0	-	-
Korrigeringar	0	0	-	-
Flyttningar	0	0	-	-
Årets avskrivningar	-4 541	-3 753	-	-
Ackumulerade avskrivningar	-28 906	-24 365	-	-
<i>Utgående bokfört värde publika fastigheter</i>	<i>52 758</i>	<i>44 326</i>	-	-

FASTIGHETER, ANNAN VERKSAMHET	2015	2014	2015	2014
Ingående anskaffningsvärden	546	10 057	-	-
Årets investeringar	0	0	-	-
Flyttning	0	0	-	-
Försäljningar/utrangeringar	0	-9 510	-	-
Utgående anskaffningsvärden	546	546	-	-
<b>Avskrivningar</b>				
Ingående avskrivningar	-309	-4 908	-	-
Försäljningar/utrangeringar	0	4 811	-	-
Flyttning	0	0	-	-
Utrangering	0	0	-	-
Årets avskrivningar	-31	-213	-	-
Ackumulerade avskrivningar	-340	-310	-	-
<i>Utgående bokfört värde fastigheter annan verksamhet</i>	206	237	-	-
<b>PÅGÅENDE INVESTERINGAR</b>				
Reningsverket	0	0	-	-
Försäljning mark	0	0	-	-
Flyttningar	0	0	-	-
<i>Utgående bokfört värde pågående investeringar</i>	0	0	-	-
<i>Summa mark, byggnader, tekniska anläggningstillgångar</i>	244.902	233.336	296.102	382.751

Not 8: **MASKINER OCH INVENTARIER**

INVENTARIER OCH BILAR				
Ingående anskaffningsvärden	44 996	42 404	-	-
Årets investeringar	5 081	2 592	-	-
Försäljningar	0	0	-	-
Utrangeringar	0	0	-	-
Nedskrivningar	0	0	-	-
Utgående anskaffningsvärden	50 077	44 996	-	-
<b>Avskrivningar</b>				
Ingående avskrivningar	-33 132	-30 357	-	-
Försäljningar	0	0	-	-
Korrigering	0	0	-	-
Utrangeringar	0	0	-	-
Årets avskrivningar	-1 988	-2 775	-	-
Ackumulerade avskrivningar	-35 120	-33 132	-	-
<i>Utgående bokfört värde inventarier och bilar</i>	14 957	11 864	21.825	19.195
<i>Summa maskiner, inventarier</i>	14 957	11 864	21.825	19.195

Not 9:	AKTIER OCH ANDELAR	2015	2014	2015	2014
	Ödeshögsbostäder AB	0	0	-	-
	Ödeshögs Utvecklings AB	0	0	-	-
	Kommentus AB	2	2	-	-
	Hästholmen Hamn- och Magasin AB	0	0	-	-
	Kommuninvest i Sverige AB	618	183 <sup>5</sup>	-	-
	Södra Skogsägarna	2	2	-	-
	Ödeshögs Kommunhus AB	18 347	18 347	-	-
	Förenade Småkommuners Försäkrings AB	2 000	2 000	-	-
	VÖKBY Bredband AB	1 350	1 350	-	-
	<i>Summa aktier och andelar</i>	<i>22 319</i>	<i>21 884</i>	<i>4.070</i>	<i>22 553</i>
Not 10:	ANDRA LÅNGFRISTIGA FORDRINGAR				
	Alvastraryttarna	686	717	-	-
	Hästholmabygdens ek. förening	0	0	-	-
	Ödeshögs Kooperativet EF	0	0	-	-
	Förlagslån Kommuninvest	900	900	-	-
	Summa	1 586	1 617	2.986	1 617
Not.11:	EXPLOATERINGSFASTIGHETER, FÖRRÅD				
	Minnesgåvor	-17	-13	-	-
	Trehörna 1:27	700	700	-	-
	Åby 6:26	29 444	28 836	-	-
	Sväm 1:1	3 177	3 115	-	-
	Ödeshög 1:37	1 846	1 800	-	-
	Hästholmen 7:68	96	96	-	-
	Hästholmen 4:49	0	0	-	-
	Ödeshög 25:1=>Åby 6:26	476	-	-	-
	Bergkross	5 646	-	-	-
	Summa	41.368	34.534	42.626	35.093
Not12:	FORDRINGAR				
	Fakturafordringar	4 508	3 600	-	-
	Statsbidrag	0	53	-	-
	Ingående moms	3 403	3 318	-	-
	Upplupna intäkter & förutbetalda kostnader	11 664	12 934	-	-
	Summa	19.575	19.905	18.284	31.039
Not13:	KASSA, BANK OCH PLUSGIRO				
	Kassa	0	0	-	-
	Swedbank (ingår endast Ödeshögs kommun)	7 385	-31	-	-
	Plusgiro	6	6	-	-
	Placeringskonto	0	11	-	-
	Företagskonto	24	25	-	-
	Summa	7 415	11	16.516	169
	KONCERNKONTOT				
	Ödeshög kommun (ingår i likvida medel)	16 254	8 758		
	INGÅR EJ I KOMMUNENS REDOVISNING				
	Ödeshögsbostäder AB	7 010	5 522		
	Ödeshögs Utvecklings AB	-503	2 222		
	Hästholmen Hamn och Magasin AB	1 137	92		
	BK Porten i Ödeshög AB	1 201	917		
	<i>Summa</i>	<i>8 845</i>	<i>8 753</i>		

<sup>5</sup> Totalt insatskapital efter emissioner i Kommuninvest uppgår till 3.034 kkr. 2014

	2015	2014	2015	2014
Not.14 EGET KAPITAL				
Eget kapital vid årets början	107 366	103 490	113.735	124.986
Årets resultat	4 964	3 877	5.418	7.101
<b>Eget kapital vid periodens slut</b>	<b>112 330</b>	<b>107 367</b>	<b>119.153</b>	<b>132.087</b>
Not.15: Avsättningar				
<b>Ingående avsättning pensioner</b>	<b>1.593</b>	<b>1.335</b>		
Pensionsutbetalningar	-85	-53	-	-
Nyintjänad pension	253	321	-	-
Ränte- och basbeloppsuppräknings	16	12	-	-
Förändring löneskatt	38	50	-	-
Sänkt diskonteringsränta	0	0	-	-
Övrigt	0	-72	-	-
<b>Utgående avsättning pensioner</b>	<b>1.815</b>	<b>1.593</b>	<b>1.815</b>	<b>1.593</b>
Förpliktelsen minskad genom försäkring <sup>6</sup>	11.027		-	-
Överskottsmedel i försäkringen	347		-	-
Aktualiseringsgrad	95%		-	-
Not. 16: <b>Ingående avsättning återställande av deponi</b>	<b>8 178</b>	<b>8 203</b>	-	-
Nya avsättningar	0	0	-	-
Ianspråktagande av avsättning	-87	-25	-	-
Outnyttjat belopp som återförts	0	0	-	-
Förändring av nuvärdet	0	0	-	-
<b>Utgående avsättning återställande av deponi</b>	<b>8 091</b>	<b>8 178</b>	-	-
Avsatta medel för återställande av en uttjänt deponi. Täckning påbörjas 2014.				
<b>Ingående avsättning övrigt</b>	<b>440</b>	<b>2 000</b>	-	-
Nya avsättningar	0	0	-	-
Ianspråktagande av avsättning	-440	-1 560	-	-
Outnyttjat belopp som återförts	0	0	-	-
Förändring av nuvärdet	0	0	-	-
<b>Utgående avsättning övrigt</b>	<b>0</b>	<b>440</b>	-	-
<i>Summa avsättningar</i>	<i>9 906</i>	<i>8 618</i>	<i>9 906</i>	<i>8 618</i>
Not.17: LÅNGFRISTIGA SKULDER				
Kommuninvest	152 900	137 900	-	-
Skuld anslutningsavgift, investeringsbidrag	15 505	9 864	-	-
	168 405	147 764	283.705	284.939

<sup>6</sup> Totalt kapital som KPA Pensionsförsäkring AB behöver för att säkerställa utbetalningen av de försäkrade förmånerna enligt värdebesked i januari 2016.

<sup>2</sup> Den totala borgensförbindelsens omfattning är 30 Mkr och fördelas på sex kommuner enligt KF § 70/12



Not.18:	KORTFRISTIGA SKULDER	<b>2015</b>	<b>2014</b>	<b>2015</b>	<b>2014</b>
	Upplupna kostnader och förutbetalda intäkter	6 895	5 593	-	-
	Semesterlöneskuld	8 312	7 853	-	-
	Ferielöneskuld och uppehållslön	2 181	2 639	-	-
	Upplupen pensionsskuld individuell del	5 520	5 321	-	-
	Övriga kortfristiga skulder	12 881	5 923	-	-
	Skatt och sociala avgifter, personal	5 913	5 364	-	-
	Leverantörsskulder	19 957	25 246	-	-
	Utgående moms	-178	-130	-	-
	Summa	61 481	57 809	89.844	64.921
Not 19:	BORGENSÅTAGANDEN				
	Borgen för lån åt Ödeshögsbostäder AB	119 000	121 750	-	-
	Borgen för lån åt Hamn- och Magasin AB	5 175	5 275	-	-
	BK Porten Ödeshög AB	13 125	13 500	-	-
	Kommunalförbundet ITSAM <sup>2</sup>	1 849	2 798	-	-
	Ödeshögskooperativet	538	580	-	-
	Summa	139 687	143 903	-	-

### KOMMUNINVEST

Ödeshögs kommun har i april 1995 ingått en solidarisk borgen såsom för egen skuld för Kommuninvest i Sverige AB:s samtliga nuvarande förpliktelser. Samtliga 280 kommuner som per 2015-12-31 var medlemmar i Kommuninvest ekonomisk förening har ingått likalydande borgensförbindelser.

Mellan samtliga dessa kommuner i Kommuninvest ekonomisk förening har ingåtts ett regressavtal som reglerar fördelningen av ansvaret mellan medlemskommunerna vid ett eventuellt ianspråktagande av ovan nämnd borgensförbindelse.

Enligt regressavtalet ska ansvaret fördelas dels i förhållande till storleken på de medel som respektive medlemskommun lånat av Kommuninvest i Sverige AB, dels i förhållande till storleken på medlemskommunernas respektive insatskapital i Kommuninvest ekonomisk förening.

Vid en uppskattning av den finansiella effekten av Ödeshögs kommuns ansvar enligt ovan nämnd borgensförbindelse, kan noteras att per den 2015-12-31 uppgick Kommuninvest i Sverige AB:s totala förpliktelser till 325.620.649.807 kronor och totala tillgångar till 319.573.677.123 kronor. Kommunens andel av de totala förpliktelserna uppgick till 363.642.989 kronor och andelen av de totala tillgångarna uppgick till 357.161.682 kronor.

Not 20:	PENSIONSFRÖPLIKTELSE UTANFÖR BALANSRÄKNINGEN				
	<i>Ingående ansvarsförbindelse</i>	125.901	130.233	-	-
	Pensionsutbetalningar	-4.452	-3 949	-	-
	Nyintjänad pension	0	0	-	-
	Ränte- och basbeloppsuppräknningar	1.846	1 063	-	-
	Förändring löneskatt	-633	-846	-	-
	Aktualisering	-397	0	-	-
	Ändring av försäkringstekniska grunder	0	0	-	-
	Bromsen	0	-428	-	-
	Övrigt	393	-172	-	-
	<i>Utgående ansvarsförbindelse</i>	122.658	125.901	-	-

## NOTER KONCERNEN

Not 21	Verksamheternas intäkter	Exkl koncern- eliminering	Elimineringsbe- lopp	Inkl koncern- elimineringar
	Ödeshögs kommun	75.970	5.319	70.651
	Bolagskoncernen	79.378	75.881	3.497
	Reavinsteliminering	0	0	0
	<i>Summa</i>	<i>155.348</i>	<i>81.200</i>	<i>74.148</i>
Not 22	Verksamheternas kostnader	Exkl koncern- eliminering	Elimineringsbe- lopp	Inkl koncern- elimineringar
	Ödeshögs kommun	325.472	75.341	250.131
	Bolagskoncernen	63.987	5.859	58.128
	<i>Summa</i>	<i>389.459</i>	<i>81.200</i>	<i>308.259</i>
Not 23	FASTIGHETER OCH ANLÄGG- NINGAR		<b>2015-12-31</b>	<b>2014-12-31</b>
	Ödeshögs kommun		244.902	233.335
	Bolagskoncernen		152.140	150.386
	Reavinsteliminering inkl årets av- skrivning		-940	-971
	<i>Summa</i>		<i>396.102</i>	<i>382.750</i>
Not 24	MASKINER OCH INVENTA- RIER			
	Bokfört värde Ödeshögs kommun		14.957	11.864
	Bolagskoncernen		6.868	7.332
	<i>Summa</i>		<i>21.825</i>	<i>19.196</i>
Not 25	KORTFRISTIGA FORDRINGAR	Exkl koncern- eliminering	Elimineringsbe- lopp	Inkl koncern- elimineringar
	Ödeshögs kommun	19.575	427	19.148
	Bolagskoncernen	6.421	7.285	-864
	<i>Summa</i>	<i>25.996</i>	<i>7.712</i>	<i>18.284</i>
Not 26	KASSA, BANK OCH PLUSGIROT		<b>2015-12-31</b>	<b>2014-12-31</b>
	Ödeshögs kommun		7.415	11
	Bolagskoncernen		9.101	158
	<i>Summa</i>		<i>16.516</i>	<i>169</i>
Not 27	LEVERANTÖRSSKULDER	Exkl koncern- eliminering	Elimineringsbe- lopp	Inkl koncern- elimineringar
	Ödeshögs kommun	19.957	7.285	12.672
	Bolagskoncernen	5.762	427	5.335
	<i>Summa</i>	<i>25.719</i>	<i>7.712</i>	<i>18.007</i>

## DRIFTREDOVISNING

Årets resultat uppgår till 5,0 Mkr. mot en budgeterad ökning av eget kapital med +2.5 kkr. I förhållande till den budget som antagits redovisas således en budgetavvikelse på +2,5 Mkr.

Verksamhetsresultatet, d.v.s. nämndernas ekonomiska utfall i förhållande till budget uppvisar ett underskott på -6,5 Mkr. Finansförvaltningen visar ett överskott på +9,0 Mkr.

Kkr	Intäkt 2015	Kostnad 2015	Netto- kostnad 2015	Budget 2015	Avvikelser 2015	Netto- kostnad 2014
Kommunfullmäktige	0	+458	-458	-485	+26	-332
Kommunala revisorer	0	-463	-463	-449	-14	-375
Valnämnd	0	0	0	0	0	-19
Överförmyndare	+131	-892	-761	-573	-188	-604
Kommunstyrelse	+27.650	-72.132	-44.482	-42.095	-2.387	-
						51.282
Kultur- och fritidsnämnden	+1.113	-10.698	-9.584	-9.939	+355	
Miljö- och byggnämnd	+2.632	-4.772	-2.141	-2.225	+84	-1.904
Social- och utbildn. nämnd	+40.661	-174.852	-134.191	-130.910	-3.281	-111.205
Vård- och omsorgsnämnd	+16.143	-116.746	-72.838	-71.774	-1.064	-
Finansiering	+294.522	-24.639	+269.883	+260.909	+8.973	+261.300
TOTALT			+4.963	+2.460	+2.504	+3.877
<i>Balanskravsposter</i>						
Realisationsvinst			-94			-1.723
Tillägg						
- realisationsvinster enl. undantagsmöjlighet			0			0
Realisationsförlust			0			0
Tidigare års underskott			0			0
<i>Resultat enligt kommunallagens balanskrav</i>			+4.869			+2.154

## INVESTERINGSREDOVISNING

Kkr	Inkomst 2015	Utgift 2015	Total netto- utgift 2015	Budget 2015	Avvikelse 2015	Total net- toutgift 2014
Kommunstyrelse	+7.644	-36.593	-28.949	-28.095	-854	-28 141
Kultur- och fritidsnämnd	0	-229	-229	-270	+41	
Miljö- o byggnämnd	0	0	0	0	0	-45
Social- och utbildnings- nämnd	0	-827	-827	-800	-27	-397
Vård- och omsorgs- nämndSocialnämnd	0	-134	-134	-100	-34	-675
<b>TOTALT</b>	<b>+7.644</b>	<b>-37.784</b>	<b>-30.140</b>	<b>-29.265</b>	<b>-875</b>	<b>-29 258</b>

Årets budget för investeringar uppgår till 29 Mkr. inklusive tilläggsanslag och ombudgeteringar. Då utförda investeringar uppgår till 30 Mkr innebär det att hela investeringsbudgeten används.

Inom investeringsverksamheten förkommer både över- och underskott. Det innebär att det finns investeringar som inte färdigställts och som kommer att föras över till nästkommande år.

## VA-VERKSAMHETEN 2015

### INLEDNING



Verksamheten omsätter ca 15 miljoner kronor och finansieras i huvudsak via avgifter från brukarna. Avgifterna bestäms av en taxa som fastställs av kommunfullmäktige.

Som i övrig verksamhet gäller

självkostnadsprincipen, vilket innebär att kommunen inte får ta ut någon vinst från verksamheten.

Förutsättningarna för VA-verksamheten och möjligheterna till att ta ut avgifter regleras i lag. För att tydliggöra att det inte sker några överföringar från VA-verksamheten till annan verksamhet skall VA-verksamheten särredovisas.

Den första januari 2007 trädde "Lagen om allmänna vattentjänster" i kraft (LAV 07).

Enligt lagen om allmänna vattentjänster SFS 2006:412 ställs följande krav på huvudmannen dvs. kommunen:

- Att VA-verksamheten bokförs och redovisas i enlighet med god redovisningssed.
- Att resultat- och balansräkningar redovisas särskilt för VA-verksamheten.
- Att upplysningar framgår hur kommunen har fördelat kostnader som har varit gemensamma med annan verksamhet.
- Att eventuella överskott får fonderas i en resultatutjämningsfond som återförs inom tre år till brukarna, eller avsätts för planerade investeringar.
- Att redovisa kapitalkostnader för att få bättre jämförelse mellan kommuner.
- Att redovisningen, när den är fastställd, hålls tillgänglig för brukarna.

Den nya lagen ställer större krav på ekonomisk redovisning av VA-verksamheten.

Motivet är att tillgodose behovet av information för att kunna kontrollera bl a att de avgifter som tas ut är korrekta samt att kunna jämföra ekonomiska nyckeltal mellan olika VA-verksamheter.

VA-enheten använder sig av olika tjänster inom kommunen i sin verksamhet. Dessa kostnader belastar VA-verksamheten på olika sätt. Ödeshögs kommun särredovisar alla kostnader och intäkter under året i den löpande redovisningen på respektive verksamhet.

Vissa kommunala uppgifter fördelas inte på verksamhetsnivå såsom t ex kommunstyrelsen och dess verksamhet. Vi uppskattar att nyttjandet av den politiska aktiviteten inom VA-verksamheten är försumbar, dvs. att kostnaden att särskilja denna överstiger nyttan. Därför har vi inte tagit med några kostnader för den politiska aktiviteten.

VA-verksamheten drivs som balansenhet och är helt avgiftsfinansierad. De taxefinansierade verksamheterna omfattas inte av kommunallagens krav på ekonomi i balans. Ett överskott kan alltså i detta avseende inte tillgodoräknas kommunens resultat.

I den mån underskottet inte kompenseras genom taxehöjning inom de närmaste tre föregående åren anses verksamheten finansierad på annat sätt än genom avgifter.

Det är fullt tillåtet att skjuta till pengar till VA-verksamheten, dvs. att delvis skattefinansiera. VA-verksamheten fråntas inte huvudmannen sin uppgift att redovisa de nödvändiga kostnaderna åtskilda från övrig verksamhet.

Enligt förarbetena till Vattentjänstlagen ska tillfälliga över- och underskott regleras inom en treårsperiod.

En särskild juridisk enhet krävs inte utan det går bra att redovisningsmässigt skilja VA-verksamheten från annan verksamhet.

## ÅRETS RESULTAT

För år 2015 redovisar verksamheten ett underskott på 5.062 kkr. Underskottet beror främst på att intäkterna inte har blivit så höga som budgeterat samt att man har aktiverat avskrivningar för maskininstallationer som har tagits i bruk på reningsverket. De två stora företagen har inte förbrukat så mycket vatten och avlopp som tidigare år. Kapitalkostnaderna har också blivit stora på grund av de investeringar som är gjorda på reningsverket. Investeringsprogrammet är nu klart för etapp III på reningsverket, som innefattar upprustning och ombyggnation för att uppfylla de ökade myndighetskrav som finns på verksamheten. Biogasproduktionen och rötning av potatisskalrest är en del i investeringen för etapp III.

Utöver investeringarna på reningsverket så har man fortsatt arbetet med att separera dagvatten från avloppsledningarna, vilket kommer att innebära besparingar på reningsverket, pumpstationer och ledningsnät. Dagvattensanering etapp Skördevägen, del av Södra vägen, Sigfridsgatan och Hagagatan. Etapp - Centrum delar av Storgatan, Klubbgatan, Riddaregatan, Nygatan och Torget har slutförts under året.

På kostnadssidan grundar sig avvikelserna huvudsakligen på att diverse kostnader har ökat i förhållande till budgeten.

Ödeshögsbostäder AB har under 2015 varit driftsansvarig för VA-verksamheten i kommunen.

### Årets justerade resultat

Årets resultat enligt resultaträkningen	-5 062
Resultat + Resultat 2014 enligt resultaträkningen	-3 416
+Resultat 2013 enligt resultaträkningen	-2 975
Resultat 2012 enligt resultaträkningen	(-1 213)
Resultat 2011 enligt resultaträkningen	(-1 061)
Resultat 2010 enligt resultaträkningen	(-2 228)
Resultat 2009 enligt resultaträkningen	(+783)
Resultat 2008 enligt resultaträkningen	(-1 039)
Resultat 2007 enligt resultaträkningen	(-765)
<b>Underskott äldre än tre år ingår ej</b>	<b>-11 453</b>

## ÅRETS VERKSAMHET

Under 2015 har renoveringen av Ödeshögs reningsverk etapp III slutförts och biogasanläggning tagits i drift. Anläggningen stod färdig under våren och sedan maj produceras biogas som driver en motor på 90Kw där vi producerar el. Tiden från maj till årsskiftet har vi producerat ca 500 000Kwh. Denna el kommer att säljas som elcertifikat på öppna marknaden till bästa pris. Under året har dagvattensaneringen utförts på del av Södra vägen i Ödeshög samt Sigfridsgatan och Hagagatan.

I samband med dagvattensanering byts även gamla vatten- och avloppsledningar ut mot nya, och gator får ny asfaltsbeläggning. Vidare har man bytt ut tryckstegringsstation för dricksvatten vid Backasand som höjer trycket på vattnet ut mot St Åby, ett arbete för ca en miljon kronor. Det största och mest omfattande arbetet under 2015 har varit ombyggnaden i centrum där samtliga ledningar, brunnar, ventiler mm, har bytts ut mot nya. I samband med ombyggnation har man bytt mer än vad som planerats då det tyvärr var i sämre skick än väntat, samt att man inte har tillräcklig dokumentation om vilka ledningar som finns i marken.

Driftproblemen har bestått av en del akuta vattenläckor, samt ett fåtal ställen med dåligt vattentryck och missfärgat vatten. Vidare har det förekommit problem med vattenleverans till abonnenter i Boet och Trehörna.

För Boets del är det problem med liten mängd vatten i den djupborrade källan och i Trehörna har vi haft en del problem med pumpar som tar upp vattnet från djupet. I takt med ständigt underhåll och kontinuerliga åtgärder minskar risken för dessa akuttryckningar. Ställen där problem kvarstår med missfärgat vatten är framförallt flera delar av Hästholmen och området runt Smedjegatan i Ödeshög. Smedjegatan planeras åtgärdas under första delen av 2016.

Dåligt vattentryck, eller lite flöde handlar främst om abonnenter som är kopplade till kommunalt vatten vid Boets skola.

## FRAMTIDEN

VA-verksamheten har även i framtiden stora behov av investeringar för att byta ut dåliga ledningar, ventiler samt vattentornets vara eller icke vara. Vattentornet renoverades för några år sedan och behov börjar återuppstå.

Tekniska enheten kommer att titta på om det skulle kunna ersätta vattentornet med en större tryckstegring, vilket skulle innebära att vattentornet inte behövs. Investeringsbehovet kommer vara stort även för framtiden. Verksamheten fungerar bra, men kontinuerligt underhåll och väl utarbetade planer för åtgärder måste till och ansvar på ett väldigt bra sätt. Under 2016 behöver man också se över organisationen då en ökad närvaro krävs för vårt nu uppgraderade reningsverk och tillhörande biogasanläggning. Driftorganisationen på anläggningen stärks upp med en man, och ansvarsfördelningen internt kommer att skärpas upp och renodlas. Detta behövs för att säkerställa och upprätthålla kvalitén och kompetensen i verksamheten samt för att leva upp till de myndighetskrav som ställs.

Arbetet med dagvattensanering kommer att fortsätta under år 2016. Områdena som berörs är fortsättning på Södra vägen, Smedjegatan.

Vidare kommer med största sannolikhet byggnationen av bostäder i Hästholmen i gång under 2016, vilket kommer att medföra omfattande arbeten på delar av VA-ledningsnätet i Hästholmen. Kommunfullmäktige har under 2015 fattat beslut om en höjning av VA-taxan med ca 10% årligen i 3 år och efter år 2017 skall VA-kollektivet gå med vinst om prognostiserade förutsättningar håller. Ett sådant litet kollektiv som Ödeshögs kommun blir alla förändringar väldigt kännbara. De senaste åren av stora investeringar samtidigt som bl a Ödeshögs Tvätten lagt ner sin verksamhet som stod för en stor del av intäkterna och ökade kostnader. Vi hoppas dock att framtiden blir ljus med nyetablering i Hästholmens Hamn och på Backasands logistikområde med abonnenter som bidrar med stora intäkter till kollektivet.

Kontakten med tillsynsmyndigheterna fungerar bra.

<b>VA- verksamhetens miljömål</b>	<b>Resultat</b>
<b>ÖVERGRIPANDE FRÅGOR</b>	
Arbeta med att ständigt förbättra miljöarbetet så att verksamhetens miljöpåverkan blir så liten som möjligt.	Arbetet pågår ständigt och bra dialog med tillsynsmyndigheten finns.
Leverera ett rent dricksvatten av hög kvalitet och rena avloppsvattnet i sådan utsträckning att påverkan på recipienten minimeras.	Uppnått. Kontrollprogram och tillstånd från tillsynsmyndigheten följs. Endast ett fåtal abonnenter i Hästholmen lider tidvis av smutsigt vatten, dock aldrig otjänligt.
Kontinuerligt arbeta för att slammet skall bli en bättre växtnäringprodukt.	Pågår. Certifiering av slam pågår och beräknas vara färdig under 2016.
Arbeta för att minska föroreningar i inkommande avloppsvatten.	Uppnås till stora delar, och ytterligare åtgärder pågår i form av dagvattensanering.
Informera allmänheten och anslutna industrier om vad som hör hemma i avloppet.	Arbetet skall utvecklas och information tydliggöras. Information planeras under 2016.
Sträva efter att minska förbrukningen av resurser i form av energi och råvaror.	Uppnått. Egen produktion av el av egen Biogas samt halverad elförbrukning för ARV under 2015.
Minska mängden avfall som uppkommer i verksamheten, samt verka för att det avfall som uppkommer återförs till kretsloppet.	Arbete pågår. Vi håller även på att certifiera slammet för att säkerställa kretsloppet.
Följa gällande lagar, förordningar och krav inom miljöområdet.	Vi arbetar ständigt med att hålla oss ajour med vilka krav och lagar som gäller.
Ständigt arbeta för att personal skall få en ökad medvetenhet om hur de påverkar miljön.	Pågående arbete med kompetensutveckling för personalen som arbetar i verksamheten.
Arbetet med kvalitetsutveckling ska vidareutvecklas.	Pågår. Övervakning via överordnat system för samtliga anläggningar i verksamheten, såväl vattenverk och reningsverk som pumpstationer och tryckstegringsstationer.

## RESULTATRÄKNING VA-VERKSAMHET

Kkr	Noter	2015	2014
Verksamhetens intäkter	1	10 028	10 366
Verksamhetens kostnader	2	-7 247	-6 652
<i>Avskrivningar</i>	4	-4 609	-3 886
<b>VERKSAMHETENS NETTOKOSTNAD</b>		<b>-1 828</b>	<b>-172</b>
Finansiella intäkter		0	0
Finansiella kostnader	3	-3 234	-3 244
<b>RESULTAT FÖRE EXTRAORDINÄRA POSTER</b>		<b>-5 062</b>	<b>-3 416</b>
Extraordinära intäkter		0	0
Extraordinära kostnader		0	0
<b>ÅRETS RESULTAT</b>		<b>-5 062</b>	<b>-3 416</b>

## KASSAFLÖDESANALYS VA-VERKSAMHET

Kkr	Noter	2015	2014
<b>DEN LÖPANDE VERKSAMHETEN</b>			
Årets resultat	13	-5 062	-3 416
Justering för av- och nedskrivningar		4 609	3 886
<i>Medel från verksamheten före förändring av rörelsekapital</i>		-453	470
Ökning/minskning (+) kortfristiga fordringar		-16	-335
Ökning/minskning (-) kortfristiga skulder		422	51
<b>MEDEL FRÅN DEN LÖPANDE VERKSAMHETEN</b>		<b>-47</b>	<b>186</b>
<b>INVESTERINGSVERKSAMHETEN</b>			
Förvärv av materiella anläggningstillgångar	12	-7 618	-22 573
Förvärv av finansiella anläggningstillgångar		0	0
Försäljning av finansiella anläggningstillgångar		0	0
<b>MEDEL FRÅN INVESTERINGSVERKSAMHETEN</b>		<b>-7 618</b>	<b>-22 573</b>
<b>FINANSIERINGSVERKSAMHETEN</b>			
Ökning av materiella anläggningstillgångar		3 009	18 687
<b>MEDEL FRÅN FINANSIERINGSVERKSAMHETEN</b>		<b>3 009</b>	<b>18 687</b>
<b>ÅRETS KASSAFLÖDE</b>		<b>-4 656</b>	<b>-3 700</b>
Likvida medel vid årets början		-11 795	-8 095
<b>LIKVIDITETSMELLANHAVANDE</b>		<b>-16 451</b>	<b>-11 795</b>



## BALANSRÄKNING VA-VERKSAMHET

Kkr	Noter	2015	2014
<b>ANLÄGGNINGSTILLGÅNGAR</b>			
Materiella tillgångar			
Byggnader och mark	4,5,6	126 876	123 867
Maskiner och inventarier	6	0	0
<i>Summa anläggningstillgångar</i>		<u>126 876</u>	<u>123 867</u>
<b>OMSÄTTNINGSTILLGÅNGAR</b>			
Förråd	7	0	0
Kortfristiga fordringar	8	1 186	1 170
Likviditetsmellanhavande		-16 451	-11 795
<i>Summa omsättningstillgångar</i>		<u>-15 265</u>	<u>-10 625</u>
<b>SUMMA TILLGÅNGAR</b>		111 611	113 242
<b>EGET KAPITAL</b>			
Ingående eget kapital			
Årets resultat		11 493	8 077
<i>Summa eget kapital</i>		<u>5 062</u>	<u>3 416</u>
<b>AVSÄTTNINGAR</b>			
Avsättningar för pensioner	9	0	0
<i>Summa avsättningar</i>		<u>0</u>	<u>0</u>
<b>LÅNGFRISTIGA SKULDER</b>			
<i>Lån kommunen</i>	4,5,6,10	-126 876	-123 867
<b>KORTFRISTIGA SKULDER</b>			
<i>Kortfristiga skulder</i>	11	-1 290	-868
<i>Summa skulder</i>		<u>-128 166</u>	<u>-124 735</u>
<b>SUMMA EGET KAPITAL, SKULDER OCH AVSÄTTNING</b>		-111 611	-113 242

## NOTHÄNVISNINGAR VA-VERKSAMHET

Kkr	2015	2014
Not 1:		
VERKSAMHETENS INTÄKTER		
Brukaravgifter	9 966	10 271
Anslutningsavgifter	0	0
Försäljning	32	74
Ränteintäkter enligt bilaga 1	11	4
Diverse intäkter enligt bilaga 1	19	17
<i>Summa</i>	<i>10 028</i>	<i>10 366</i>
Not 2:		
VERKSAMHETENS KOSTNADER		
Externa kostnader	-7 245	-6 636
Interna kostnader enligt bilaga 1	-2	-16
<i>Summa</i>	<i>-7 247</i>	<i>-6 652</i>
Not 3:		
FINANSIELLA KOSTNADER		
Internränta med 2,90 %	-3 136	-3 145
Internränta på likvida medel med 3,00 %	-98	-99
<i>Summa</i>	<i>-3 234</i>	<i>-3 244</i>
Not 4:		
ANLÄGGNINGSTILLGÅNGAR		
BYGGNADER OCH MARK		
Ingående anskaffningsvärden	159 876	137 063
Årets investeringar	7 703	22 813
Försäljningar/utrangeringar		
Utgående anskaffningsvärden	167 579	159 876
<i>Avskrivningar</i>		
Ingående avskrivningar	-35 081	-31 195
Försäljningar/utrangeringar		
Årets avskrivningar	-4 609	-3 886
Nedskrivning	0	0
Ackumulerade avskrivningar	-39 690	-35 081
<i>Utgående bokfört värde</i>	<i>127 889</i>	<i>124 795</i>
Not 5:		
ANSLUTNINGSAVGIFT		
Skuld anslutningsavgift	-1 093	-976
Avskrivning skuld anslutningsavgift	80	48
<i>Utgående bokfört värde av skuld</i>	<i>-1 013</i>	<i>-928</i>
Not 6:		
INVENTARIER OCH MASKINER		
Ingående anskaffningsvärden		
Årets investeringar	983	983
Försäljningar/utrangeringar		
Utgående anskaffningsvärden	0	0
<i>Avskrivningar</i>		
Ingående avskrivningar	0	0
Försäljningar/utrangeringar		
Årets avskrivningar		
Nedskrivning		
Ackumulerade avskrivningar	-983	-983
<i>Utgående bokfört värde</i>	<i>0</i>	<i>0</i>

Kkr		2015	2014
Not 7:	FÖRRÅD	0	0
Not 8:	KORTFRISTIGA FORDRINGAR		
	Kundfordringar	942	1 008
	Ingående moms	244	138
	Övriga kortfristiga fordringar		
	Förutbetalda kostnader och upplupna intäkter	0	24
	<i>Summa</i>	<i>1 186</i>	<i>1 170</i>
Not 9:	AVSÄTTNINGAR FÖR PENSIONER		
Not 10:	LÅNGFRISTIGA SKULDER		
	Byggnader och mark	-126 876	-123 867
	Inventarier och maskiner		
	<i>Summa</i>	<i>-126 876</i>	<i>-123 867</i>
Not 11:	KORTFRISTIGA SKULDER		
	Utgående moms	-188	-201
	Upplupna kostnader förutbetalda intäkter	-472	0
	Leverantörsskuld	-630	-667
	<i>Summa</i>	<i>-1 290</i>	<i>-868</i>
Not 12:	INVESTERINGSVERKSAMHETEN		
	Årets avskrivningar	-4 609	-3 886
	Ökning av långfristiga skulder	-3 009	-18 687
	Nyupplåning under 2012		
	<i>Summa</i>	<i>-7 618</i>	<i>-22 573</i>
Not 13:	ÅRETS RESULTAT		
	Årets resultat enligt resultaträkningen	-5 062	-3 416
	- Avgår: tidigare års underskott	-11 914	-8 498
	- Tillägg: ianspråktag. av tidigare års avsättning		
	<i>Justerat resultat</i>	<i>-16 976</i>	<i>-11 914</i>

### Bilaga 1

Gemensamma intäkter och kostnader har fördelats enligt nedanstående tabell. Övriga intäkter och kostnader har bokförts löpande på VA-verksamheten.

Diverse gemensamma intäkter och kostnader	2015	2014
<i>Intäkter</i>		
Dröjsmålsränta (34 179 x 31,50 %)	11	4
Inkassointäkter (61 454 x 31,50 %)	19	17
<i>Summa intäkter</i>	<i>30</i>	<i>21</i>
<i>Kostnader</i>		
Inkassokostnader (10 498 x 31,50 %)	3	10
Kundförluster -2 591 x 31,50 %)	-1	6
Räntekostnader på likvida medel	98	99
<i>Summa kostnader</i>	<i>100</i>	<i>115</i>
Försändelser		2015
Räkningar		4 236
Inkasso		128
Avläsningskort		1 504
<i>Summa försändelser</i>		<i>5 868</i>

<sup>7</sup> 31,50 % avser den procentuella delen av kommunens totala antal räkningar.

## UPPLYSNINGAR OM REDOVISNINGSPRINCIPER

Årsredovisningen är upprättad i enlighet med lagen om kommunal redovisning. Kommunen följer god redovisningssed och tillämpar de rekommendationer som ges ut av Rådet för kommunal redovisning (RKR). Nedan följer kommunens kommentarer och upplysningar utifrån RKR:s gällande rekommendationer samt förklaringar till eventuella avvikelser i kommunens redovisning.

### **RKR 2.2 – Särskild avtalspension och visstidspension**

Ödeshögs kommun har en förtroendevald med rätt till visstidspension enligt kommunens pensionsbestämmelser.

Ingen tjänsteman har rätt till visstidspension. Visstidspensionen för förtroendevald är till viss del beräknad och redovisad som en ÖK-SAP.

### **RKR 3.1 – Redovisning av extraordinära poster och upplysningar för jämförelseändamål**

Jämförelsestörande poster redovisas på separata rader i not till resultaträkningen.

Som jämförelsestörande betraktas poster som är sällan förekommande och som överstiger 1 mkr. Realisationsvinster vid fastighetsförsäljningar redovisas alltid som jämförelsestörande. Se not 52.

### **RKR 4.2 – Redovisning av skatteintäkter**

Den preliminära slutavräkningen för skatteintäkter baseras på SKL:s decemberprognos i enlighet med rekommendationen.

### **RKR 6.2 – Redovisning av bidrag till infrastrukturella investeringar**

Ödeshögs kommun redovisar inga bidrag till infrastrukturella investeringar under 2015.

### **RKR 7.1 – Upplysningar om pensionsförpliktelser och pensionsmedel**

Uppgifter om pensionsförpliktelser och pensionsmedel återfinns i kommunens förvaltningsberättelse på sidan 22 samt i noter till balansräkningen.

### **RKR 8.2 – Sammanställd redovisning**

Förvaltningsberättelsen innehåller information om kommunens samlade verksamhet. I de sammanställda räkenskaperna ingår Ödeshögs kommun och koncernen Kommunhus AB. Klassificering av skulder och tillgångar styrs av kommunens redovisningsprinciper. Obeskattade reserver har efter avdrag för uppskjuten skatt hänförs till eget kapital. Den uppskjutna skatteskulden redovisas under avsättningar.

Företagen följer skattelagstiftningens krav på aktivering.

### **RKR 10.2 – Avsättningar och ansvarsförbindelser**

Ödeshögs kommun redovisar följande avsättningar:

- Avsättning för återställande av deponi.
- Avsättning för strukturella åtgärder.

Avsättningar för deponi har tagits upp till det belopp som bedöms krävas för att reglera förpliktelserna på balansdagen. Beloppet baserar sig på en projektering som gjordes 2010.

### **RKR 11.4 – Materiella anläggningstillgångar**

Tillgångar avsedda för stadigvarande bruk eller innehav med en nyttjandeperiod om minst 3 år klassificeras som anläggningstillgång om beloppet överstiger gränsen för mindre värde.

Beloppsgränsen för inventarier av mindre värde och som därför inte behöver aktiveras, uppgår till ett halvt prisbasbelopp (22 250 kr för 2015).

Avskrivningar sker linjärt utifrån historiska anskaffningsvärden och påbörjas normalt månaden efter inköp/färdigställande.

Avskrivningstiderna bestäms individuellt för varje investering utifrån bedömd nyttjandeperiod, som grund för bedömningen ligger RKR:s idéskrift gällande avskrivningar.

De vanligast förekommande avskrivningstiderna är:

Avskrivningstider	År
VA-anläggningar	25-50
Markanläggningar	33
Byggnader	20-50
Anläggningar, maskiner och inventarier	5-20

Men även andra avskrivningstider förekommer. För tillgångar med identifierbara komponenter som har olika nyttjandeperiod tillämpas komponentavskrivning.

Under året har ett flertal möten anordnats där komponentavskrivning på fastigheter i kommuner diskuterats. Detta för att hitta en praxis runt hur kommunerna kommer att lägga upp komponentavskrivning för fastigheter. Ödeshögs kommun kommer att införa komponentavskrivning på fastigheter redovisningsår 2016.

Omrövning av nyttjandeperioden sker om det finns omständigheter som pekar på att det är nödvändigt (t.ex. verksamhetsförändringar, teknikskiften, organisationsförändringar).

För mark och konst samt pågående arbeten görs inga avskrivningar.

Tillämpad internräntesats var 2,5 % under 2015.

**RKR 12.1 – Redovisning av immateriella tillgångar**

Kommunen redovisar inga immateriella tillgångar.

**RKR 13.2 – Redovisning av hyres-/leasingavtal**

Ödeshögs kommun har inga finansiella leasingavtal.

Ödeshögs kommun har inga operationella leasingavtal som överstiger tre år.

**RKR 14.1 – Byte av redovisningsprinciper, ändringar i uppskattningar och bedömningar samt rättelser av fel**

Inget byte av redovisningsprincip har förekommit under 2015.

**RKR 15.1 – Redovisning av lånekostnader**

Ödeshögs kommun använder huvudmetoden för redovisning av lånekostnader vilket innebär att lånekostnaderna belastar resultatet för den period de hänför sig till.

**RKR 16.2 – Redovisning av kassaflöden**

Rekommendationen tillämpas i sin helhet.

**RKR 17 – Värdering av och upplysningar om pensionsförpliktelser**

Beräkningen avseende OPF-KL för 2015 har inte kommit kommunen tillhanda då problem med filerna till pensionsadministratören inte fungerar. Då denna skuld bedöms vara av ringa storlek har ingen uppbokning skett. I övrigt tillämpas rekommendationen i sin helhet

**RKR 18 – Intäkter från avgifter, bidrag och försäljningar**

Investeringsbidrag, anslutningsavgifter och gatu-kostnadsersättningar tas upp som en förutbetalad intäkt och redovisas bland långfristiga skulder och periodiseras linjärt över anläggningarnas respektive nyttjandeperiod.

**RKR 19 – Nedskrivningar**

Under 2015 har nedskrivningar skett med sammanlagt 31 000 kr.

**RKR 20 – Redovisning av finansiella tillgångar och finansiella skulder**

Redovisas under "ekonomisk översikt och analys".

**RKR 21 – Redovisning av derivat och säkringsredovisning**

Ödeshögs kommun har inte använt sig av säkringsinstrument för att säkra kommunens lånekostnader.

**RKR 22 – Delårsrapport**

Ödeshögs kommun uppnår inte gränsvärdet. Rekommendationen har följts 2015.

**RKR 23 – Bestämmelser om löpande bokföring etc.**

Ödeshögs kommun har inte upprättat någon systemdokumentation.

**RKR:s ställningstagande avseende det tillfälliga statsbidraget som betalats ut till kommunerna för att hantera den rådande flyktingsituationen.**

Inkomsten bör periodiseras antingen med en jämn fördelning fr.o.m. december 2015 eller från den månad 2015 när kommunen bedömt att kostnaderna för flyktingsituationen började öka i betydande omfattning t.o.m. 2016. Bidragets storlek samt hur periodiseringen har skett ska framgå av not i resultaträkningen. Bidraget ska i resultaträkningen klassificeras som generellt.

I Ödeshög finns behov av att hitta en lösning för den ansträngda boendesituationen genom att tillfälligt hyra moduler som kommer att anpassas till bostäder. Att färdigställa dessa tillfälliga boenden kräver åtgärder i form av markberedning, vatten och avlopp, vägar mm. Samma sak gäller skolans tillfälliga lokallösningar. För att dessa åtgärder inte ska ha en negativ påverkan på kommunens skattefinansierade verksamhet framöver kan bidraget användas till just dessa insatser. Det kan även uppkomma behov av personalförstärkningar under en kortare tid eller andra temporära insatser. Då några sådana kostnader inte identifierats under 2015 har ingen del av bidraget resultatförts.

## ORD- OCH BEGREPPSFÖRKLARINGAR

### ANLÄGGNINGSTILLGÅNGAR

är tillgångar som är avsedda att innehas under flera år, till exempel byggnader, fordon och maskiner.

### AVSKRIVNINGAR

är planmässiga värdenedsättningar av anläggningstillgångar. Avskrivningar sker på anskaffningsvärde.

### AVSÄTTNINGAR

är ekonomiska förpliktelser vilkas storlek eller betalningstidpunkt inte är helt bestämd. Exempel på avsättningar är kommunens pensions- och semesterlöneskuld till de anställda.

### BALANSKRAV

Balanskravet i KL 8 kap. 5§ innebär att kommunen måste ha balans mellan intäkter och kostnader i resultaträkningen. Om ett negativt resultat uppstår skall detta återställas under de närmast följande tre åren. Det finns emellertid möjlighet, att om synnerliga skäl föreligger inte reglera ett negativt resultat. Ett exempel är realisationsförluster.

### BALANSRÄKNINGEN

visar den ekonomiska ställningen den 31/12, och hur den har förändrats under året.

### CHECKRÄKNINGSKREDIT

är ett avtalat kreditbelopp.

### DRIFTBUDGETEN

omfattar kostnader och intäkter för den löpande verksamheten under året.

### EGET KAPITAL

Kommunens totala kapital består av anläggningsskapital (bundet kapital i anläggningar mm) samt rörelsekapital (fritt kapital för framtida drift- och investeringsändamål).

### KASSAFLÖDEANALYS

visar skillnaden mellan tillförda och använda medel (årets drift-, investerings- och låneverksamhet) som ger förändringen av rörelsekapitalet under året.

### INTERN RÄNTA

är en kalkylmässig kostnad för det kapital (bundet i anläggnings- och omsättningstillgångar) som utnyttjas inom en viss verksamhet. Den beräknas på bokfört värde.

### INVESTERINGSREDOVISNINGEN

omfattar investeringar och andra kapitalutgifter samt vissa kapitalinkomster.

### KASSALIKVIDITET

visar likvida medel i förhållande till kortfristiga skulder.

### KORTFRISTIGA SKULDER

avser skulder med en förfallotid om ett år eller mindre från balansdagen.

### LIKVIDITET

anger betalningsberedskapen på kort sikt (förmåga att betala skulder i rätt tid).

### LÅNGFRISTIGA SKULDER

är skulder som förfaller mer än ett år efter räkenskapsårets utgång eller lån med kortare löptid om syftet med finansieringen är långsiktig.

### NETTOINVESTERING

är investeringsutgifter efter avdrag för investeringsbidrag m.m.

### NETTOKOSTNADER

är kostnader efter avdrag för driftbidrag, avgifter och ersättningar m.m.

### NYCKELTAL

mäter förhållandet mellan två storheter.

### RESULTATRÄKNINGEN

visar hur förändringen av det egna kapitalet under året har uppkommit.

### RÖRELSEKAPITAL

är skillnaden mellan omsättningstillgångar och kortfristiga skulder. Rörelsekapitalet avspeglar kommunens finansiella styrka.

### UTDEBITERING

anger hur stor andel per intjänad hundralapp som ska erläggas i kommunalskatt.

### SLUTAVRÄKNING SKATTEN

är skatteintäkter hänförliga till tidigare år.