

Daterad 2023-04-13

Årsredovisning

2022

Årsredovisningens innehåll

Syfte och målgrupp

Årsredovisningen ska redogöra för utfallet av verksamheten, verksamhetens finansiering och den ekonomiska ställningen vid årets slut. Målgruppen för årsredovisningen är framförallt kommunfullmäktige. Årsredovisningen har ett viktigt syfte att ge kommunfullmäktige en rättvisande bild över kommunens finansiella ställning och utveckling. Årsredovisningen ska tillsammans med nämndernas verksamhetsberättelser och revisionsberättelser ligga till grund för kommunfullmäktiges prövning av nämndernas ansvarsfrihet för det gångna årets förvaltning.

Förvaltningsberättelsen

I förvaltningsberättelsen lämnas information om året som gått i enlighet med *Lagen om kommunal bokföring och redovisning*. Förvaltningsberättelsen syftar till att ge en övergripande och tydlig bild av verksamhetsåret avseende verksamhet, ekonomi och personal. Här görs bedömning av måluppfyllelse för kommunövergripande mål. Rådet för kommunal redovisning har också en rekommendation om förvaltningsberättelsen där det framgår vilka rubriker som måste finnas med.

Finansiella rapporter, drift och investeringsredovisning samt verksamhetsberättelser

Finansiella rapporter avser resultaträkning, balansräkning, kassaflödesanalys och tilläggsupplysningar via noter för kommunkoncernen och kommunen.

I drift- och investeringsredovisningen redovisas nämndernas ekonomiska resultat och investeringsredovisning tillsammans med kommentarer.

I verksamhetsberättelserna beskriver nämnder och koncernbolag sitt grunduppdrag, sammantagen bedömning av resultat och effekter under året samt framtida utmaningar

Revisionsberättelse

Revisionsberättelsen är en sammanfattning av revisorernas granskning av årsbokslutet. Revisorerna bedömer huruvida styrelse, nämnder och beredningar i Ödeshögs kommun har bedrivit verksamhet på ett ändamålsenligt och ekonomiskt tillfredsställande sätt, om den interna kontrollen varit tillräcklig, om räkenskaperna i all väsentlighet ger en rättvisande bild och måluppfyllelse av kommunövergripande mål.

Innehållsförteckning

Förvaltningsberättelse

Översikt över verksamhetens utveckling.....	4
Den kommunala koncernen	5
Viktiga förhållanden för resultat och ekonomisk ställning	9
Händelser av väsentlig betydelse.....	11
Styrning och uppföljning av den kommunala verksamheten	13
God ekonomisk hushållning och ekonomisk ställning	15
Balanskravsresultat.....	24
Väsentliga personalförhållanden	25
Förväntad utveckling	27

Finansiella rapporter

Resultaträkning	28
Balansräkning.....	29
Kassaflödesanalys	30
Tilläggsupplysningar.....	31

Drift- och investeringsredovisning

Driftsredovisning.....	42
Investeringsredovisning.....	44

Verksamhetsberättelser

Kommunstyrelsen	46
Samhällsbyggnadsnämnden.....	48
Barn- och utbildningsnämnden.....	50
Socialnämnden.....	51
Valnämnden	53
Gemensam miljönämnd Mjölby, Boxholm och Ödeshög	54
Överförmyndarnämnden för Motala, Mjölby, Vadstena och Ödeshög.....	55
Koncernbolagen	56

Övrig information

Begreppsförklaringar för räkenskaper och ekonomiska ställning	61
Revisionsberättelse för Ödeshögs kommun år 2022.....	62

Översikt över verksamhetens utveckling

Kommunkoncernens finansiella utveckling har de senaste fem åren varit god. Så även utvecklingen för Ödeshögs kommun. För att få en bild av kommunens och koncernens ekonomiska ställning redovisas mått från resultaträkning, kassaflödesanalys samt balansräkning över en femårsperiod.

Mnkr där inget annat anges	2022	2021	2020	2019	2018
Den kommunala koncernen					
Verksamhetens intäkter	109	119	105	102	124
Verksamhetens kostnader inkl. avskrivningar	-457	-444	-415	-402	-426
Skatteintäkter och statsbidrag	374	356	341	312	305
Finansnetto	-3	-4	-4	-4	-4
Årets resultat	23	27	27	8	-1
Soliditet (%)	34	33	30	29	28
Soliditet inklusive totala pensionsförpliktelser (%)	19,1	17,4	13,7	10,4	6,0
Investeringar (netto)	57	38	69	53	82
Självfinansieringsgrad, %	100	100	90	66	42
Långsiktig låneskuld	292	301	356	322	307
Antal tillsvidareanställda	398	392	387	399	395
Investeringar / medborgare (kr)	10 812	7 065	12 916	9 844	15 446
Kommunen					
Antal invånare 31 dec	5 317	5 309	5 338	5 337	5 323
Kommunalskatt (%)	22,60	22,60	22,60	21,60	21,60
Verksamhetens intäkter	89	88	85	87	98
Verksamhetens kostnader inkl. avskrivningar	-440	-418	-404	-394	-393
Skatteintäkter och statsbidrag	374	356	341	312	305
Finansnetto	0	-1	-1	-1	-1
Årets resultat	23	25	21	4	9
Soliditet (%)	49	46	40	38	39
Soliditet inklusive totala pensionsförpliktelser (%)	27	22	15	11	9
Nettoinvesteringar totalt	26	18	27	34	31
Självfinansieringsgrad av investeringar (%)	100	100	100	61	73
Långsiktig låneskuld	116	131	159	158	133
Antal tillsvidareanställda	370	365	363	372	371

Den kommunala koncernen redovisar ett resultat på 23 mnkr för verksamhetsåret 2022. Det svagare resultatet i förhållande till 2020-2021 förklaras främst av de extra statsbidragen som upphört efter Coronapandemin.

Kommunens höga resultat under 2020, 2021 samt 2022 tillsammans med låg investeringsvolymen i förhållande till internt tillförda medel har möjliggjort amortering av lån vilket bidragit till en högre soliditet. Ödeshögs kommun är tack vare detta bättre rustade för att möta kommande investeringsbehov i framför allt förskola och skola men även fiberutbyggnad och exploateringsmark. Dock kommer självfinansieringsgraden och soliditeten försämrats om alla planerade investeringar genomförs med bibehållet resultatmål på 2,5 procent av skatter och bidrag. Det innebär högre nettoupplåning. Detta är en varnings-signal om att den finansiella risken i koncernen ökar.

Ekonomiska begrepp

Soliditet Eget kapital i relation till de totala tillgångarna. Avspeglar kommunens finansiella styrka på lång sikt

Självfinansieringsgrad Anger hur mycket av årets investeringar som finansieras av egna medel. Resultat efter finansnetto exkl. avskrivningar/nettoinvesteringar

Den kommunala koncernen

I detta kapitel ges en samlad bild av hur den kommunala verksamheten är organiserad i Ödeshögs kommun. För att ge bästa tänkbara service till invånare, företag och besökare bedrivs verksamheten i olika driftformer vilket framgår av organisations-schemat.



* Kinda, Boxholm, Ydre och Aneby där vi gemensamt anlitar Metria för att sköta kommunernas MBK-verksamhet (mätning, beräkning och kartframställning) samt GIS (geografisk informationssystem).

** Räddningstjänsten i Ödeshög ingår tillsammans med övriga länets kommuner/förbund i ett gemensamt ledningssystem vilket innebär att samtliga räddningstjänster arbetar gränslöst.

Köp inom kommunens samlade verksamhet

Kommunen köpte under året extern verksamhet för 107 (109) mnkr. En stor del avser köp av gymnasieplatser då kommunen inte har någon egen gymnasieskola. Även förskoleplatser köps av fristående förskolor liksom externa placeringar inom socialnämndens verksamhetsområde. Upphandlad trafik utförs av Gröna Taxibuss AB samt Östgötatrafiken.

Det kommunala bostadsbolaget Ödeshögsbostäder AB sköter kommunens fastighetsförvaltning, gata- park, VA- och renhållning. Kommunens gemensamma IT-verksamhet bedrivs inom kommunalförbundet ITSAM vars uppgift är att se till att kommunen har fungerande hårdvara, mjukvara och datakommunikation vilket regleras i avtal mellan parterna. Grundtanken med ITSAM är att kommunen ska ha en hög tillgänglighet och säker IT-drift. Det ska också enligt uppdraget ge kommunen en kostnadseffektiv IT-drift.

Kommunen har även ingått avtalssamverkan med andra kommuner inom inköp, energirådgivning, serverings- och alkoholtillstånd, gemensam GIS samt kart- och mätfunktion, räddningstjänst, trygghet och säkerhetsarbete samt gemensam överförmyndar- och miljönämnd.

Externt köpt verksamhet, totalt

(mnkr)	2022	2021	2020
Kommun, landsting, stat	40,2	41	39
Företag, föreningar, övriga	35	28	30
Kommunala bolag	21	30	28
Kommunalförbund	10	10	11
<i>Summa</i>	<i>107</i>	<i>109</i>	<i>108</i>

Entreprenader, upphandlad trafik

(mnkr)	2022	2021	2020
Färdtjänst	3	2	2
Skolskjutsar	7	6	6
<i>Summa</i>	<i>9</i>	<i>8</i>	<i>8</i>

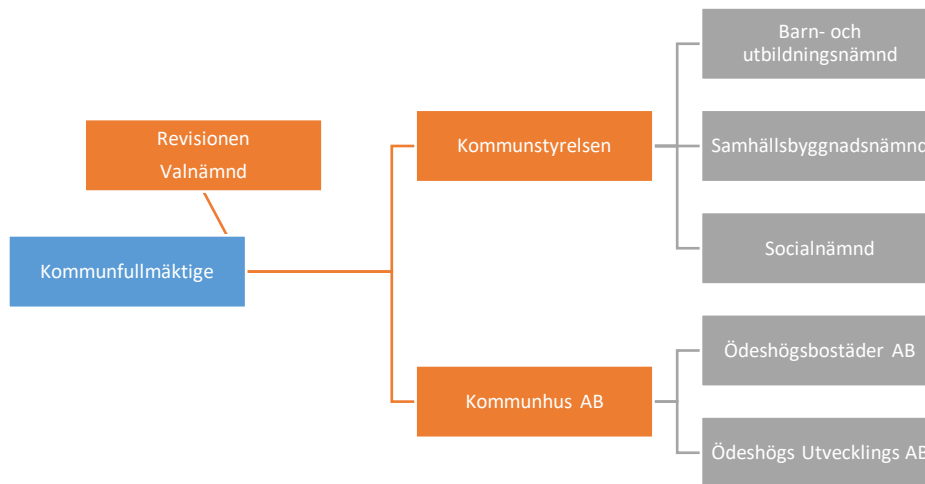
ITSAM

(mnkr)	2022	2021	2020
IT-drift och tjänster	11	10	11
<i>Summa</i>	<i>11</i>	<i>10</i>	<i>11</i>

Ödeshögsbostäder AB

(mnkr)	2022	2021	2020
Fastighetsförvaltning	11	11	10
Gata- Park	5	4	4
VA	10	9	9
Renhållning	6	5	5
<i>Summa</i>	<i>32</i>	<i>30</i>	<i>28</i>

Politisk organisation



Politisk organisation i Ödeshögs kommun

Kommunfullmäktige är Ödeshögs kommuns högsta beslutande organ och dess uppgifter framgår av kommunallagen. Fullmäktige beslutar i frågor av större vikt för kommunen såsom mål och riktlinjer för verksamheterna, budget, skatt och andra viktiga ekonomiska frågor. Fullmäktige ska även vara ett forum för idéer, debatt och information. Ledamöterna, som representerar olika partier, utses genom allmänna val för en period om fyra år. Kommunfullmäktige ska kontrollera att den kommunala verksamheten sköts på ett korrekt sätt. För detta arbete utser fullmäktige revisorer

Mandatfördelning i kommunfullmäktige

	2023-2026	2019-2022
KD	10	12
M	8	4
S	7	7
SD	6	4
C	3	4
MP	1	1
ÖP	0	2
FI	0	1
	35	35

Under mandatperioden 2018–2022 har Ödeshögs kommun styrts av en koalition som består av Kristdemokraterna, Socialdemokraterna och Centerpartiet. Tillsammans har de tre partierna 23 av de 35 mandat i fullmäktige.

Under mandatperioden 2023–2026 kommer en koalition bestående av Moderaterna, Socialdemokraterna och Centerpartiet styra kommunen med 18 mandat.

Revisorerna är oberoende och granskar objektivt och självständigt kommunens alla verksamheter samt prövar om de bedrivs enligt god redovisningssed. I uppdraget ingår också att granska de kommunala bolagen.

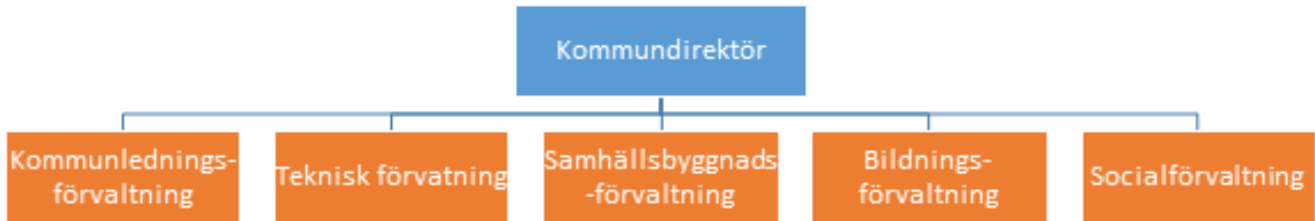
Kommunstyrelsen utses av kommunfullmäktige och ansvarar genom sin förvaltning för att fullmäktiges uppdrag verkställs och följs upp. Styrelsen har hand om samtliga verksamheter som fullmäktige beslutat att inte lägga på annan nämnd, bolag, stiftelse eller förening. Styrelsen har ett helhetsansvar för kommunens verksamheter, utveckling och ekonomiska ställning. Styrelsen ska leda och samordna förvaltningen av kommunens angelägenheter och ha uppsikt över övriga nämnders och eventuella gemensamma nämnders verksamhet, samt övrig kommunal verksamhet som bedrivs i kommunalförbund som kommunen är medlem i.

Valnämnden ska fullgöra kommunens uppgifter vid val till riksdagen, region- och kommunfullmäktige, val till Europaparlamentet samt folkomröstningar med mera.

Miljönämnden (gemensam med kommunerna Boxholm och Mjölby) ansvarar för myndighetsutövning inom miljö- och hälsoskyddsområdet. Nämnden ska även lämna råd, upplysningar och information i frågor som rör nämndens verksamhet

Överförmyndarnämndens (gemensam med kommunerna Mjölby, Boxholm och Motala) uppgift är att förhindra att personer, som inte själva kan ta tillvara sin rätt, ska drabbas av rättsförluster. Nämnden utövar tillsyn över förmyndare, gode män och förvaltare samt kontrollerar att de utövar sitt uppdrag på ett korrekt sätt.

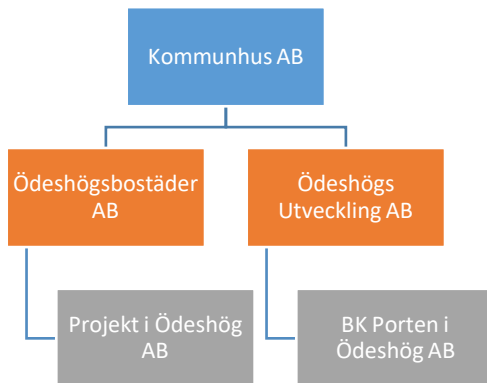
Förvaltningsorganisationen



Förvaltningsorganisation Ödeshögs kommun har fem förvaltningar, kommunlednings- tekniska- samhällsbyggnads-, bildnings-, samt socialförvaltningen. Varje förvaltning leds av en förvaltningschef. Kommundirektören är kommunens högste tjänsteperson.

Koncernen

Bolagsstrukturen framgår i figuren nedan.



Kommunhus AB ansvarar för optimering och samordning av bolagskoncernens resurser samt svarar för att utföra ägardialoger med de övriga bolagsledningarna för samverkan och utveckling.

Ödeshögsbostäder ansvarar för att främja bostadsförsörjningen inom kommunen med en variation av bostäder. Nyproduktion av bostadslägenheter utformas utifrån marknadens efterfrågan och behov samt befintliga lägenheter. Hyresgästerna har möjlighet till boendeinflytande i bolaget. Bolaget ansvarar även för hamnområdet i Hästholmen. Bolaget utför enligt avtal förvaltning och skötsel av kommunens fasta egendom och svarar för drift och underhåll av kommunens tekniska nyttigheter. I de tekniska nyttigheterna ingår gata/väg/park, VA-anläggningar samt renhållning.

Projekt i Ödeshög AB:s syfte är att på ett, för koncernen, effektivt sätt bedriva byggtjänster och arbetsleda underentreprenader för byggtjänster på tillgångar inom ägar-koncernen och Ödeshögs kommun.

Ödeshögs Utveckling AB har till föremål för sin verksamhet att förvärva, avyttra, äga, bebygga och förvalta fastigheter eller byggnader för industri, hantverk och service, driva utvecklingsfrågor för näringslivet, marknadsföra kommunen, helt eller delvis äga och driva dotterbolag i syfte att främja näringslivet samt därmed förenlig verksamhet. Ändamålet är att främja företagsetableringar och företagsutveckling inom kommunen.

BK Porten i Ödeshög AB ska utveckla och förvalta fastigheter för uthyrning av lokaler för främjandet av företagsetablering och företagsutveckling i kommunen. Planer finns på att utveckla bolaget under 2023.

Väsentliga förändringar

Barn- och utbildningsnämndens har under året anställt en förvaltningschef då tidigare innehavare av tjänsten gått vidare till en annan kommun.

Under året har tillsatts en HR- chef som ersätter tidigare administrativa chefen. Även innehavaren av den tjänsten har gått vidare till annan kommun. I och med nyrekryteringen har en mindre omflyttning av verksamheter genomförts.

Viktiga förhållanden för resultat och ekonomisk ställning

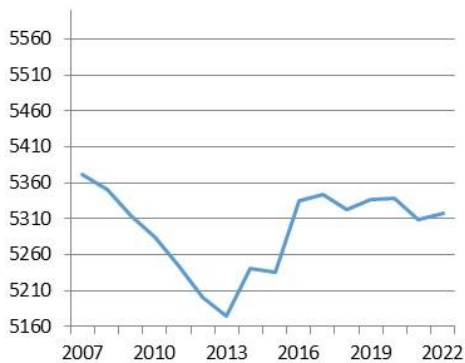
För att förstå Ödeshögs kommuns resultat och ställning är det nödvändigt att ha kunskaper om riskerna i kommunkoncernen och kommunen. Identifierade risker presenteras under rubrikerna omvärldsrisker, verksamhetsrisker och finansiella risker.

Omvärldsrisker

Befolkningsutveckling

Ödeshögs kommun har haft en vikande befolkning under ett stort antal år. 2014 vände trenden till en positiv utveckling med ett tapp 2018 och 2021 för att under 2022 åter öka med åtta invånare. I koncernen jobbas det intensivt för att motverka utflyttning genom att bland annat färdigställa tomter för bostadsbyggande men även industrimark för att öka möjligheten till fler arbetstillfällen.

Diagram



Befolkningsförändring

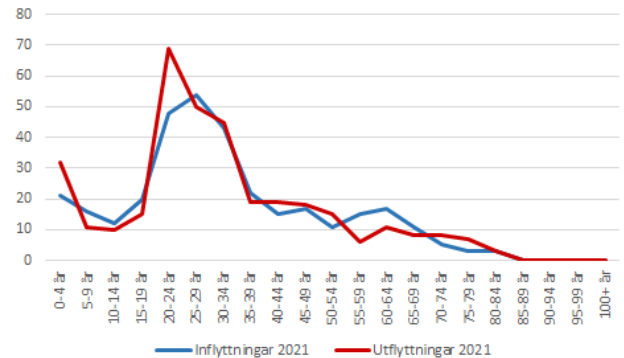
Den 31 december 2022 hade Ödeshögs kommun 5 317 invånare. Det är en ökning med 8 invånare mot förra året.

Tabell

	2022	2021	2020
Födda	47	41	63
Döda	49	58	61
Inflyttade	327	333	355
Utflyttade	317	346	356
Justering	0	1	0
Folkmängd	5 317	5 309	5 338
Folkökning	8	-29	1

In- och utflyttning

Denna statistik finns endast tillgänglig fram till 2021 och under det året var det främst i åldrarna 25-29 år som in- och utflyttning var som störst. Utflyttade var 50 medan inflyttade var 54 personer. I åldersgrupperna 5-19 år samt 55-69 år inflyttningen större än utflyttningen. (antal personer)



Pendlingsmönster

Det senaste året har nettopendlandet minskat. Utpendlingen har ökat mer än inpendlingen. Statistiken finns fram till 2021.

(antal pendlare)	2021	2020	2019
Utpendlare	1 209	1 179	1 172
Inpendlare	453	391	397
Nettopendling	756	788	775

Arbetslöshet

Att fler når en egen försörjning är mycket viktigt för kommunens utveckling. Därför har kommunen intensivt bedrivit arbetet med fler i sysselsättning. Det har varit en samlad strategi och kommunstyrelsen har avsatt medel varje år. Tidigare har socialnämnden och barn- och utbildningsnämnden bidragit med resurser i form av respektive tjänst under alla tre år. De verksamheter som på ett eller annat sätt berör området och som har ingått är arbetsmarknad, vuxenutbildning samt etablering. Från 2021 har ansvaret för hela arbetsmarknadsverksamheten gått över till kommunstyrelsen.

Pendling Tillgång till internet

För att försörja näringslivet med kompetens behövs även möjlighet till pendling. Där är kommunens påverkan på regionen och staten som hanterar dessa frågor viktig.

Företag och privatpersoners tillgång till internet är avgörande för ökad digitalisering. Med fiberutbyggnad eller motsvarande teknik öppnar sig möjligheten för fler att jobba på distans vilket kan underlätta för rekrytering. Under senare år har resurserna för fiberutbyggnad ökat men det krävs även statsbidrag för att klara utbyggnaden på landsbygden.

Kommunikation

Kommunikation och möten mellan invånare, kommun och näringsliv är viktiga för kommunens förmåga att möta framtida utmaningar. För att ha möjlighet att ta hänsyn till hur många av våra invånare som tycker att en fråga är viktig har kommunen planer på att förändra medborgarförslagen. Kommunen behöver förändra sitt arbetssätt för att nå invånarna även på andra arenor än de traditionella och kunna ta del av deras synpunkter. Detta arbetssätt praktiserades när översiktsplanen togs fram.

Samverkan

Kommunen arbetar med att förbättra näringslivssamverkan i kommunen. Majoriteten nämner särskilt i sitt dokument "Samverkan för Ödeshög 2018-2022" att man under mandatperioden avser arbeta ännu intensivare för att stärka näringslivsklimatet och marknadsföra kommunen. För att nå det målet anställdes ytterligare en medarbetare inom näringslivsenheten under 2022.

Risker i skatteintäkter och statsbidrag

Det finns risker förknippade med reducerade skatteintäkter till följd av ökad arbetslöshet vid en konjunktured-

gång. Än mer påtaglig är risken för reducerade statsbidrag, då dessa är beroende av politiska beslut på nationell nivå vilka är svåra att förutse. Med ett högt budgeterat resultatmål står vi bättre rustade vid situationer av detta slaget. Samtidigt får vi inte undervärdera styrkan i att ha en hög prognossäkerhet vid uppföljningar för att snabbt kunna ställa om för att minimera underskott.

Känslighetsanalys

Kommunens ekonomi påverkas både av kommunala beslut och av beslut i omvärlden. Känslighetsanalysen beskriver vilken resultateffekt olika händelser får på kommunens ekonomiska situation.

Känslighetsanalys	Förändring	mnkr
Löneförändring	1 %	2,1
Heltidstjänster	10	5,2
Prisförändring	1 %	2,1
Förändring ek bistånd	10 %	0,3
Ränteförändring på rörligt lån	1 %	0,2
Förändring skatteprognos	1 %	2,5
Förändring av utdebitering	1 kr	11,1

Verksamhetsrisker**Kompetensförsörjning**

Kompetensförsörjning är en nyckelfråga för kommunen och dess verksamhet. För vissa personalgrupper finns det rekryteringssvårigheter samtidigt som kommunen står inför stora pensionsavgångar de kommande åren. Detta kommer att ställa krav på omställning, rationaliseringar och nyttjande av nya tekniska lösningar (välfärdsteknik). För att minska sårbarheten i alla verksamheter är det viktigt att minimera singelresurser, inrätta vikariepooler och arbeta proaktivt med arbetsmiljön och friskvårdsinsatser. 2022 fördubblades den individuella friskvårdspengen i kommunen. Samtidigt beslutades om en gemensam pott

att använda för att främja sammanhållning, grupputveckling och välbefinnande på arbetsplatsen.

Utbildningsnivån

För att nå en högre anställningsbarhet hos invånarna i Ödeshög bör den generella utbildningsnivån höjas. Detta underlättar företags, organisationers och kommunens kompetensförsörjning. Inom den privata sektor ses gymnasieexamen som grundläggande för att vara anställningsbar. Därför behöver vi satsa på vuxenutbildning med "rätt" utbildning som erbjuds så den uppfyller det faktiska behov av arbetskraft som föreligger.

Finansiella risker**Planeringsprocessen**

Långsiktiga investeringar behöver planeras för till exempel bostadsbyggande, fiberutbyggnad, vattenförsörjning och avloppshantering. Fler bostäder är en förutsättning för att Kommunen ska få fler invånare. Även skolornas framtida investeringar är viktiga för Ödeshögs kommun om vi ska kunna hålla en hög kvalitet för våra barn. Det är en viktig del i samhällsutvecklingen att kommunen även i framtiden fokuserar på att ge barn och unga bra förutsättningar. Genom att under 2020/2021 tagit fram en tioårig investeringsplan som kommunicerats med Kommuninvest har vi

skapat förutsättningar för att kunna hantera de utmaningar vi står inför.

Finansieringsrisk

Kommunkoncernens finansieringsrisk för upplåning hanteras bland annat genom att sprida förfallen över åren enligt av fullmäktige antagen finanspolicy. För att stärka likviditeten vid tillfälliga betalningstoppar finns på koncernkontot en kopplad checkräkningskredit.

Ränterisk

Hög skuldsättning i koncernen betyder kostnadseffekter vid ökad räntenivå vilket påverkar möjligheten att finansiera andra välfärdsuppdrag som kommunen har. Fullmäktige har i finanspolicyn beslutat om vilken räntebindning som ska föreligga på lånen men inte angett något tak för skuldsättning per invånare.

Pensionsförpliktelser

Kommunkoncernen och kommunen har ett pensionsåtagande uppgående till 107 mnkr. Hela pensionsavsättningen återlånas i verksamheten. Pensionsförpliktelsen redovisas sedan 1998 enligt den s.k. blandmodellen där pensioner intjänade före 1998 inte skuldförs utan redovisas som ansvarsförbindelse. Förpliktelsen som redovisas som ansvarsförbindelse uppgår till 103 mnkr.

Borgen

Borgensåtaganden kan betyda en väsentlig finansiell risk då kommunen kan komma att infria ett sådant åtagande. Ödeshögs kommun har borgensåtaganden på 226 mnkr varav 222 mnkr är borgen för kommunala bolag.

Risken att kommunen måste infria borgensåtagandet till bostadsbolaget på 213 mnkr anses som låg. För infriande av övriga borgensåtaganden finns däremot en risk. Inga borgensåtaganden har infriats under året.

Kommuninvest

Ödeshögs kommun är medlem i Kommuninvests ekonomiska förening. 31 december 2022 var 294 kommuner och regioner medlemmar. Medlemmarna i föreningen har ett solidariskt borgensansvar för Kommuninvests i Sverige AB:s samtliga förpliktelser. Ödeshögs kommuns andel av de totala förpliktelserna uppgick vid årsskiftet till cirka 370 mnkr och tillgångar till 369 mnkr. Risken för infriande av detta borgensåtagande bedöms som mycket låg.

Händelser av väsentlig betydelse

Av 11 kap. 3 och 12 §§ LKBR följer att förvaltningsberättelsen ska innehålla upplysningar om sådana händelser av väsentlig betydelse för den kommunala koncernen och kommunen som har inträffat under räkenskapsåret eller efter dess slut.

Kommunens **krisledningsstab** var i början av året aktiverad p.g.a. Corona Pandemin men efter februari 2022 togs de flesta åtgärderna mot covid-19 bort, vilket fick till följd att krisledningsstaben avvecklades. Dock återupptogs stabsarbetet när kriget i Ukraina bröt ut och en del av krisledningsarbetet var att förbereda för mottagande av flyktingar från Ukraina. Stabsarbetet avvecklades i april då situationen hanterades av ordinarie organisation.

Att **många restriktioner avseende Covid-19 togs bort** innebar inte att Vård och omsorg omedelbart kunde återgå att jobba som tidigare. Personalen tvingades under stor del av året att arbeta i skyddsutrustning i alla vårdnära kontakter. Även besöksrestriktioner på särskilda boenden var kvar under en del av året och dagverksamheten var stängd, för personer i ordinärt boende, under de 8 första månaderna och tre inplanerade "Öppet hus" på Solgården fick ställas in. Skyddsåtgärderna innebar stora merkostnader för verksamheten vilka merparten kompenenserades med via statsbidrag.

Återigen hamnade Ödeshögs kommun i topp i **Svenskt Näringslivs rapport vad det gäller äldreomsorgens kvalitet i förhållande till kostnader**. Anledningen till det höga resultatet förklaras med tidig satsning på Solgårdens äldrecenter där alla boendeplatser för äldre koncentrerats

till samma eller angränsande fastighet. Vi har en gemensam utgångspunkt för all personal som servar de äldre i kommunen. Vi var också tidiga med digitala lösningar som nyckelfri hemtjänst, nattkameror, sammanhängande dokumentationssystem samt nyttjande av planeringsverktyg.

Under hösten fick ett 30 tal barn från Skeppets förskola, nya lokaler i "f.d Korttids" på Solgården. Bakgrunden var renoveringsbehov på Skeppet och hittills har samnyttjandet av lokaler, mellan barn och äldre, inom vårt äldrecenter varit närmast problemfritt.

I december 2021 träffade SKR, Sveriges Kommuner och Regioner, en överenskommelse om **nytt pensionsavtal** för kommunsektorn som gäller från och med år 2023. Det nya avtalet innebär ökade kostnader för verksamheten eftersom kostnaden för intjänad pension ökar. Detta påverkar även likviditeten påtagligt under 2023 då de höjda premierna löpande ska betalas ut till förvaltare samtidigt som 2022 års premier ska "betalas ifatt" och inte som tidigare betalas ut året efter intjänandet. Ur ett kompetensförsörjningsperspektiv är det nya avtalet bra eftersom avtalet innebär förbättrade villkor för arbetstagen.

Tillväxt och utveckling är avgörande för kommunens framtid. Politiska majoriteten nämner särskilt i sitt dokument "Samverkan för Ödeshög 2018-2022" att man under mandatperioden avser arbeta ännu intensivare för att stärka näringslivsklimatet och marknadsföra kommunen med läget vid E4 och företagsparken.

Nästan all verksamhetsmark i Företagspark E4 har sålts/getts option på till olika företag som planerar för byggelse av moderna lokaler för lager, logistik och lätt industri. Då området är utmärkt som intressant ur ett arkeologiskt perspektiv har den uppskattade kostnaden för planerade utgrävningar bokats upp i bokslutet då avtalen skrevs under 2022.

För att företag ska kunna utvecklas och bidra till att kommunen växer är **bostadsbyggandet en viktig del**. Under 2021 och 2022 har bygglov för totalt 40 bostäder beviljats i Ödeshögs kommun. Trots sämre förhållande för bostadsbyggande under andra halvåret 2022 hade Ödeshögs kommun ett positivt resultat av antal beviljade bygglov för bostäder under 2022. Totalt beviljades bygglov för 16 nya bostäder. Även 2021 hade kommunen ett positivt bostadsbyggande då det totalt beviljades bygglov för 24 nya bostäder varav 6 av dessa var fritidshus och 1 var radhus innehållande 8 lägenheter. Husen byggs på flera platser i kommunen bland annat i Hästholmen, Trehörna, Kråkeryd, Öninge och Ödeshög.

En fördjupad förstudie har inletts som ska **utreda skolkolor och deras lokalisering**. Utöver skollokaler ska förslag på hur förskolans behov långsiktigt kan lösas samt lokalisering av fritidsverksamhet, fritidsgård, kulturskola samt sporthallar presenteras. Även tillagnings/mottagningskök samt matsalar ska belysas. I budget 2023 finns planer för byggnation av en ny förskola i Ödeshög.

Förhandlingar med Region Östergötland förs om lösningar för framtidens **vårdcentral** då lokalerna på Skolgatan inte längre nyttjas på grund av problem med inomhusklimatet. Under tiden har Region Östergötland iordningställt moduler som tillfälligt inhyser vårdcentralen intill Lysingskolans

sporthall. Ett detaljplanearbete har påbörjats för att möjliggöra byggnation av en ny vårdcentral i centralt läge i Ödeshögs tätort och en första arkeologisk undersökning har gjorts på platsen. Ytterligare utgrävning planeras under 2023.

Från 2015 **samverkar** Motala, Mjölby, Vadstena och Ödeshögs kommuner genom en gemensam överförmyndarnämnd. Från 1 januari 2023 ingår även Boxholms kommun i överförmyndarnämnden.

Från 2008 ingår vi i kommunalförbundet ITSAM som under ett antal år genomfört en upphandling av ett **nytt HR-system**. Upphandlingen färdigställs under 2023. Det nya HR-systemet förväntas på sikt leda till effektivare verksamhet med mindre handhavande moment för chefer och olika stödfunktioner i verksamheten, samt skapa enklare och mer ändamålsenliga möjligheter att agilt följa relevanta trender i form av nyckeltal inom HR-området.

Riksdag-, region- och kommunvalet har organiserats och genomförts av medarbetare på kommunkontoret tillsammans med valnämnden. Mandatperioden 2023-2026 innebär ett maktskifte i Ödeshögs kommun. Moderaterna bildar majoritet med Socialdemokraterna och Centerpartiet. Totalt får den nya majoriteten 18 av totalt 35 mandat i Ödeshögs kommunfullmäktige. Kristdemokraterna är fortfarande det parti som fått flest röster i Ödeshög, men maktskiftet innebär nu att partiet förlorar ordförandeposten efter 16 år.

Händelser som inträffar efter balansdagens slut

Den internationella utvecklingen är svår att förutspå och är just nu ytterst osäker. Det går inte att dra några tillförlitliga slutsatser om vad som kommer att hända och hur det kommer att påverka Ödeshögs kommun.

Styrning och uppföljning av den kommunala verksamheten

I detta kapitel beskrivs kommunens styrmodell, vision, värdegrund, ekonomiska styrprinciper, samt internkontroll,

Styrmodell

Ödeshögs kommuns styrmodell är ett samlingsbegrepp för att tydliggöra en gemensam struktur och gemensamma arbetssätt för styrning och ledning av kommunen. Den syftar till att säkerställa att de politiska viljeinriktningarna får genomslag i verksamheterna.

Styrmodellen är politiskt neutral och ska fungera oavsett politikens innehåll och över tid. Det är vad man fyller styrmodellen med som ska spegla rådande politiska viljeinriktningar.

Ödeshögs kommuns vision och värdegrund utgör tillsammans med kommunala och statliga styrdokument verksamhetens grunduppdrag. Grunduppdraget är utgångspunkt för arbetet med personalpolitiska mål, finansiella mål, resursfördelning och utveckling. På sidan 15 redovisas uppföljning av målen.

Styrmodellen illustreras av nedanstående bild.



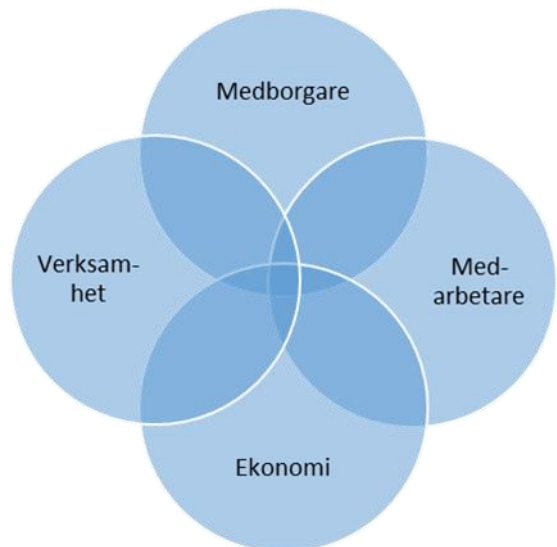
Visionen beskriver vad kommunfullmäktige vill uppnå på längre sikt. Visionen är ett redskap för styrning av den kommunala verksamheten. Ödeshögs kommun har en vision som är ledande för hur kommunen önskar utvecklas.

”Ödeshög, en trygg plats där det är extra gott att bo, leva och verka. Ur bördig jord, rika skogar och klart vatten bygger vi framtiden tillsammans!”

Visionen beskriver Ödeshögs behov av regionerna men anger också riktningen att vi ska vara en aktiv aktör i regionerna med fokus på att beskriva vårt positiva bidrag till och roll i regionernas utveckling.

För att följa upp kvalitén i vår verksamhet har följande **fokusområden** fastställts:

- Medborgare
- Verksamhet
- Medarbetare
- Ekonomi



Värdegrundsarbete

Kommunfullmäktige i Ödeshögs kommun tog i och med planeringsdirektiv 2019 beslut om att under mandatperioden arbeta igenom visionen för kommunen samt genomföra ett värdegrundsarbete. Det har inte varit möjligt att genomföra värdegrundsarbetet som det var tänkt på grund av två års pandemi. Då uppdraget nu aktualiserats har en omprövning gjorts.

Kommunernas verksamheter styrs till stora delar av lagstiftning. Flera av lagarna har värdeord i de inledande paragraferna. Uppdraget från fullmäktige har tagits tillbaka och istället har kommunledningsförvaltningen fått i uppdrag att till kommunstyrelsens sammanträde i december 2022 ta fram en processbeskrivning och förslag för hur värdegrundsfrågor kan införlivas i befintliga strukturer och processer.

Ekonomiska styrprinciper

Under 2019 antog fullmäktige ekonomiska styrprinciper som ska vara vägledande för kommunens arbete i planerings- och uppföljningsprocess. Huvudprincipen är att ha god ekonomisk hushållning i kommunen vilket innebär att varje generation själv bär kostnaderna för den service som konsumeras och att en så stor nytta som möjligt av befintliga resurser ska skapas för kommuninvånarna. Detta förutsätter en hög uppfyllelse av mål och kvalitetsfaktorer inom ramen för tillgängliga resurser. God ekonomisk hushållning preciseras i samband med planeringsdirektivet och är bestående under mandatperioden.

Planeringsdirektiv med budget

I december 2022 antog den nya kommunfullmäktige majoritetens budget för 2023 och plan för 2024–2025 inklusive ett antal uppdrag till nämnderna. Efter fullmäktiges beslut arbetar nämnderna fram sina planeringsdirektiv vilka antas av respektive nämnd under januari-februari. Att besluten kommer sent beror på att 2022 var ett valår. Icke valår beslutar kommunfullmäktige budgeten under oktober månad.

Visionen som antogs under 2021 utgör en gemensam ledstjärna och pekar ut riktningen för kommunen. Målen som ska gälla under mandatperioden antas i början av 2023.

Uppföljning

Uppföljningen ingår som en del i kommunens planerings- och styrsystem. Hur budget och utfall stämmer överens är ett mått på den kontroll som kommunens beslutsfattare har över den egna ekonomiska utvecklingen. Under året görs tre uppföljningar med prognoser inklusive delårsbokslut per den 31 augusti, samt ett årsbokslut. I samband med delårsbokslut och bokslut gör nämnderna även en verksamhetsberättelse med uppföljning av uppdrag, mål

och ekonomi. I samband med delårsbokslut och årsbokslut sammanställs och analyseras prognos och resultat för kommunens bolag i en redovisning.

Uppföljning av kommunstyrelsens uppsiktsplikt

Kommunstyrelsens uppsiktsplikt består enligt 6 kap. 1 § kommunallagen (2017:725) av att ha uppsikt över övriga nämnders och eventuella gemensamma nämnders verksamhet. I uppsiktsplikten ingår även att styrelsen ska ha uppsikt över sådan avtalsamverkan som sker enligt 9 kap. 37 § kommunallagen eller enligt annan lag eller författning. Styrelsen ska vidare ha uppsikt över kommunal verksamhet som bedrivs i kommunala bolag, stiftelser och föreningar samt i kommunalförbund som kommunen är medlem i. Kommunstyrelsen har ett helhetsansvar för kommunens verksamheter, utveckling och ekonomiska ställning. Styrelsen ansvarar också för att fullmäktiges uppdrag verkställs och följs upp. För att fullgöra sina uppgifter utövar styrelsen löpande tillsyn och kontrollerar att nämnder och bolag följer fullmäktiges angivna mål och riktlinjer. Kommunstyrelsen har rätt att göra påpekanden, lämna råd och anvisningar. Om nödvändigt kan styrelsen föreslå att kommunfullmäktige ingriper.

I ägardirektiven för samtliga kommunägda bolag i koncernen Ödeshögs Kommunhus AB är beslutat att bolagens styrelse och verkställande direktören ska i eller i anslutning till respektive årsredovisning redovisa hur de olika bolagen bedrivit verksamheten och hur den utvecklats i enlighet med det kommunala uppdraget och det kommunala syftet med respektive bolag och dess verksamhet.

Intern kontroll

Syftet med intern kontroll är att säkerställa att verksamheten bedrivs på ett ändamålsenligt och kostnadseffektivt sätt, att tillförlitlig finansiell rapportering sker samt att lagar och regelverk efterlevs. Nämnderna och styrelsen antar årligen en plan för intern kontroll för att följa upp att verksamheten bedrivs enligt de mål och riktlinjer som fullmäktige bestämt samt enligt bestämmelser i lag och författning. Planerna utgår från en analys där förvaltningen identifierat och värderat risker utifrån sannolikheten att de faller ut och hur väsentliga följderna blir om så sker. Under året genomförs uppföljning och kontroller. Resultatet av den interna kontrollen redovisas kommunstyrelsen i samband med årsbokslutet.

God ekonomisk hushållning och ekonomisk ställning

För att möta de växande behoven av kommunal verksamhet måste kommunen se till att både verksamhet och ekonomi genomsyras av god ekonomisk hushållning i både kort- och långsiktigt perspektiv.

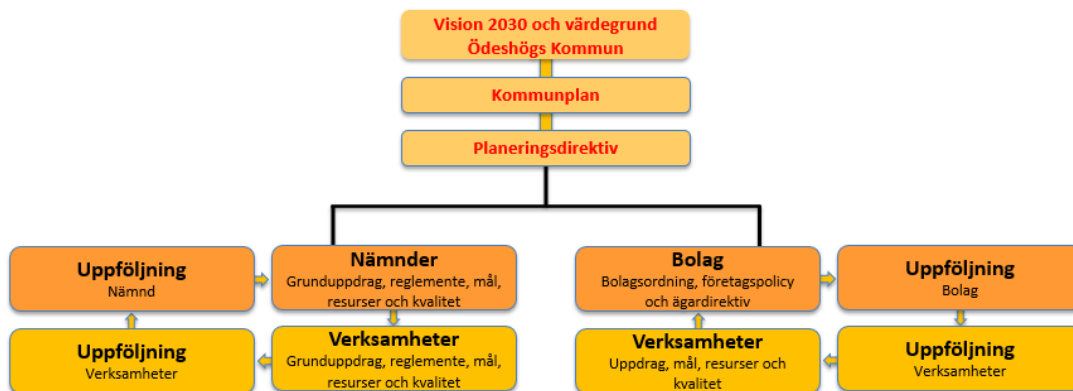
Kännetecknande för en god ekonomisk hushållning är bland annat att de löpande intäkterna täcker de löpande kostnaderna och att resultatet, sett över en längre period är positivt. I kommunallagen fastslås att kommunerna och landstingen skall ange finansiella mål för ekonomin och mål och riktlinjer för verksamheten.

- För ekonomin skall anges de finansiella mål som är av betydelse för en god ekonomisk hushållning.
- För personalfrågor skall anges de personalpolitiska mål som är av betydelse för en god ekonomisk hushållning
- För verksamheten skall anges mål och riktlinjer som är av betydelse för en god ekonomisk hushållning.

Efter val till Kommunfullmäktige formulerar den tillträdande majoriteten sin politiska vilja för mandatperioden i den så kallade Kommunplanen som beslutas av Kommunfullmäktige. Kommunplanens viljeinriktning överförs till de årliga besluten om planeringsdirektiv.

För Ödeshögs kommuns samlade arbete att nå visionen har Kommunfullmäktige angett nedanstående målområden som ska prioriteras under innevarande mandatperiod/planperiod. De specifika målen för mandatperioden 2019-2022 anges som finansiella mål, personalpolitiska mål samt mål för verksamheten.

Inför varje budgetår tilldelas även nämnderna och styrelsen specifika uppdrag. Uppdragen redovisas efter målområdena.



Uppföljning av kommunfullmäktiges prioriterade målområden som gäller för mandatperioden

Tillväxt, jobb och egenförsörjning

- Fler invånare i sysselsättning

Beskrivning

Att fler når sysselsättning som leder till egenförsörjning är en av de viktigaste frågorna för kommande planperiod.

Det är inte enbart en fråga om att begränsa kostnader för försörjningsstöd det är också den enskilt viktigaste hälsofrämjande åtgärd som kan vidtas för den enskilde som hamnat i en arbetslöshet.

Kommentar

Arbetet med att fler når en egen försörjning och är mycket viktigt för kommunens utveckling, på kort och lång sikt. Centralt i detta sammanhang är fler individer med rätt kompetens till den öppna arbetsmarknaden, minskad arbetslöshet samt minskade kostnader för försörjningsstöd. Fortsatt fokus under andra halvåret på komplexa individärenden som kräver mer resurser och bredare samverkan internt och externt. Den andra pågående förändringen är Arbetsförmedlingens förändrade uppdrag som fortsatt är en stor utmaning.

Under mandatperioden har arbetslösheten i kommunen minskat, både totalt sett och inom samtliga grupper av befolkningen som mäts (unga vuxna, inrikes födda samt utrikes födda). Ödeshög är en av kommunerna i länet med lägst arbetslöshet och den jämförelsen håller även på nationell nivå. Sammantaget kan konstateras att målet är uppfyllt.

- Samverkan mellan kommunen och näringslivet ska intensifieras

Beskrivning

Näringslivet är nyckeln för att fler ska nå en sysselsättning som leder till egenförsörjning. Kommunen ska göra vad den kan för att bistå företag och organisationer i deras arbete med att hitta och matcha arbetslösa med de arbeten som finns tillgängliga. Befintliga såväl som potentiellt nya företags behov av kontakt med kommunen ska underlättas och ständigt förbättras. Skolan ska fortsätta utveckla sin samverkan med näringslivet.

Kommentar

Under våren kunde näringslivsenheten börja möta olika aktörer fysiskt. Möten har genomförts med enskilda företagare, investerare, samling av företagarna runt Östgotaporten, det lokala besöksnäringsnätverket, handlargruppen samt Ödeshögs företagarförening.

Under våren har ett proaktivt arbete startat upp för framtida kompetensförsörjning. Det är årskurs 8 på Lysingskolan som fått pröva ett nytt PRAO-upplägg i samråd mellan SYV på skolan, Skill och Hallins.

Den näringslivsstrategi som antogs av kommunfullmäktige i december 2022 togs fram i nära samarbete med olika företagarföreningar.

Ödeshög kom på plats 72 bland landets 290 kommuner när Svenskt Näringsliv rankade företagsklimatet. Kommunen klättrade 46 platser jämfört med 2021 och låg topp tre i länet efter Ydre och Mjölby.

I Småföretagarnas index rankas Ödeshög till plats 35 av 290 kommuner. Kommunen har ökat 89 placeringar på ett år.

Sammantaget under mandatperioden kan konstateras att samverkan mellan kommunen och näringslivet har intensifierats och målet anses uppfyllt.

- Antalet elever i vuxenutbildningen ska öka

Beskrivning

Både på kort och lång sikt är vidareutbildning en viktig väg till sysselsättning. I det korta perspektivet behöver fler genomföra grundläggande vuxenutbildning för att nå en högre anställningsbarhet. I det längre perspektivet behövs vidareutbildning för att nå yrkeskompetens men också grundläggande behörighet för högskolestudier för att möta samhällets behov av kompetensförsörjning.

Kommentar

Ödeshögs kommun köper all sin vuxenutbildning. Arbetet under 2022 har handlat om att strukturera uppföljningsarbetet kring individer/studerande samt erbjuda stöd till de

som har valt att studera. Detta arbete har varit möjligt utifrån beviljade statsbidrag avseende lärcentrum. Fortsatt så handlar arbetet om att se över våra rutiner för att på ett effektivare sätt kunna undersöka kvalitén hos våra främsta utbildningsanordnare. En stor utmaning under 2022 har varit tillsättning av studie- och yrkesvägledare.

En inskriven elev i vuxenutbildningen kan ha olika stor studieomfattning. Det kan variera från hela yrkesutbildningar till enstaka kurser. Under 2022 ser vi att antalet elever som är inskrivna på vuxenutbildning ökat. Därmed anses målet för mandatperioden vara uppfyllt.

Attraktivitet, utveckling och hållbarhet för ett växande Ödeshög

- Bygga fler bostäder

Beskrivning

Att möta behovet av fler bostäder är en mycket viktig faktor för att företag ska kunna utvecklas och för att kommunen därigenom ska kunna fortsätta växa. Ödeshög behöver växa för att företag ska kunna fortsätta utvecklas. Bostadsbyggande behöver ske av såväl kommunen, privata bostadsföretag som egnahemsbyggare.

Kommentar Under år 2020 antogs kommunens nya översiktsplan som visar hur en hållbar och positiv samhällsutveckling som tar höjd för 6000 invånare kan uppnås. Översiktsplanen visar också att det är möjligt att bygga bostäder i alla delar av kommunen, både i våra tätorter och på landsbygderna. I kommunens bostadsförsörjningsprogram för 2019-2022 finns mål om att 25 nya bostäder årligen ska tillskapas och en handlingsplan har tagits fram kopplad till bostadsförsörjningsprogrammet. I handlingsplanen framgår det vilka insatser som kommunen kommer att genomföra samt vilka projekt som kan förväntas tillskapa bostäder under de närmsta åren. Detaljplaner finns färdiga för att kunna bygga nya bostäder i Ödeshög, Hästholmen, Kråkeryd, Sväm och i Trehörna. Under de senaste två åren har efterfrågan av bostadstomter ökat markant. De kommunala villatomter som såldes under förra året i Hästholmen, Ödeshög och Trehörna har nu börjat bebyggas, detsamma gäller de privata tomter som såldes i områdena Kråkeryd och Öninge. Detta innebär att den positiva trenden med ökad nybyggnation håller i sig. En inventering av så kallade lucktomter har genomförts vilket har medfört att ytterligare tomter har lagts ut till försäljning. Projektet Obebodda hus har också genomförts under året med syftet att öppna upp för nya boendemöjligheter och utveckling av landsbygden.

Sammantaget under mandatperioden kan konstateras att målet om att bygga fler bostäder har uppfyllts

Öka takten i fiberutbyggnaden i hela kommunen

Beskrivning

Bedömning är att statens ambition om att marknaden ska bygga ut fibernät inte fungerar för att Ödeshög ska nå statens breddbandsmål. Kommunen måste ta ett utökad ansvar för att bygga ut nätet till företag och hushåll. Takten måste avsevärt öka under planperioden.

Kommentar

Det krävs stora investeringar för att Ödeshögs kommun ska nå det nationella breddbandsmålet till år 2025. Fiberutbyggnaden på landsbygderna är beroende av stödmedel från regeringen för att investeringarna ska vara försvarbara. Enligt Post- och telestyrelsens senaste statistik från 1 oktober 2021 är ca 59 % av hushållen och företagen i Ödeshögs kommun anslutna till fiber. Fortsättningsvis är det många hushåll som inte väljer att ansluta sig till fiber. Totalt har ungefär 81 % av hushållen och företagen i Ödeshögs kommun tillgång till, eller absolut närhet, till fiber. Kommunen måste därför fortsätta arbeta med att informera om nyttan med att ha tillgång till snabbt bredband. Utbyggnaden på landsbygden är fortsatt starkt beroende av stödmedel för att investeringarna ska vara försvarbara.

Flera utbyggnadsprojekt pågår. Under hösten 2022 har VÖKBY bredband färdigställt utbyggnadsprojektet runt St. Åby landsbygd där ungefär 170 byggnader har blivit anslutna till fiber. Under år 2023 förväntas utbyggnadsprojektet vid Dagsmossen att färdigställas där ungefär 60 byggnader har möjlighet att ansluta sig. Likaså kommer utbyggnadsprojektet i Ödeshögs tätort att färdigställas under våren 2023, vilket kommer innebära att samtliga byggnader i Ödeshögs tätort kan ansluta sig till fiber.

I december 2022 beviljades kommunen även bidrag för utbyggnad av ytterligare två områden, St Krokek och Ödebjörnar/Rödjesjön, som ska byggas ut under 2023-2025. Totalt rör det sig om ca 115 permanentbostäder samt flertalet fritidshus.

Sammantaget under mandatperioden kan konstateras att målet om att öka fiberutbyggnaden i hela kommunen har uppfyllts.

- [Förbättrade kommunikationsmöjligheter](#)

Beskrivning

Möjligheterna att pendla till och från kommunen är viktiga inte minst för att försörja näringslivet med kompetens. Tillgången på kollektivtrafik måste därför öka och vägnätet vara av god kvalitet för att underlätta för alla de som inte nås av kollektivtrafik. Dessa frågor hanteras av

regionen och staten varför kommunens påverkansarbete måste prioriteras.

Kommentar

Östgötatrafiken genomförde år 2021 en trafikutredning av kollektivtrafiken i Ödeshögs kommun och beslutade därefter om ett nytt trafikupplägg som ska börja gälla från sommaren 2024. Kommunen har varit mycket aktiv under arbetets gång, bland annat genom att ta fram utredningar och underlag om expressbusstrafik och pendlingsstatistik, med syfte att försöka förbättra kollektivtrafiken i alla delar. Det nya upplägget som region Östergötland har beslutat innebär dock både förbättringar och försämringar jämfört med dagens trafik. Östgötatrafiken har fått i uppdrag att se över utökade närtrafikmöjligheter och andra lösningar för bland annat gymnasieungdomar som riskerar att drabbas negativt av det nya trafikupplägget. Kommunen är fortsatt aktiv i dessa dialoger med regionen, Östgötatrafiken och Tranås kommun.

Sammantaget under mandatperioden kan konstateras att kommunikationsmöjligheterna inte har förändrats. Från år 2024 kommer en ökad turtäthet till Mjölby att börja gälla. Målet kan därmed anses delvis vara uppfyllt.

Ödeshög en trygg kommun med hög kvalitet i den kommunala servicen

- Säkra grunduppdraget

Beskrivning

För att veta om vi levererar kommunal service med bästa möjliga kvalitet är det viktigt att beskriva vilket grunduppdrag vi har och med vilken kvalitet vi levererar det uppdraget. Arbetet med att lägga om lednings- och styrningssystemet måste därför fortsätta och intensifieras kommande planperiod.

Kommentar

Första steget mot en omläggning av styrning och ledning har tagits under mandatperioden då styrdokumentet som reglerar frågan antagits av kommunfullmäktige. Styrmodellen med tillitsbaserad styrning behöver kontinuerlig utveckling och anpassning för att vara funktionell. Pandemin har försvårat arbetet och gjort att arbetstid inte kunnat prioriteras för arbetet.

Styrmodellen har arbetats med i kommundirektörens ledningsgrupp för att förbättras. Planeringsarbete pågår för gemensam utvärdering med den politiska ledningen för kommande mandatperiod så styrdokumentet kan utvecklas och göras än mer ändamålsenliga.

Sammantaget för mandatperioden kan konstateras att målet delvis är uppfyllt.

- Ökad digitalisering

Beskrivning

Digitaliseringen kommer vara en viktig faktor för att säkra kvalitén i den kommunala servicen. Antalet e-tjänster och användningen av digital teknik ska ökas. Invånarnas intresse för digital teknik och deras tillgång till uppkopplingar av god kvalitet måste därför också öka.

Kommentar

Kommunen har nu en antagen digitaliseringsstrategi med tillhörande handlingsplan. En förvaltningsövergripande digitaliseringsgrupp är bildad. Kommunens digitaliseringsarbete knyts samman med kommunalförbundet Itsam och de andra medlemskommunerna. Förslag till en ny handlingsplan för kommande år är framtaget.

Under mandatperioden har utbyggnaden av bredband fortsatt. Ekonomiskt stöd från PTS är beslutat så fortsatt utbyggnad kommer ske kommande mandatperiod.

Pandemin tvingade många människor att bli mer digitala – både på arbetsplatser och i privatlivet. I kommunens verksamheter ökade den digitala kompetensen inom flera områden.

Det har genomförts flera olika insatser för att öka medborgarnas digitala förmåga. Särskilda insatser har gjorts för att öka äldre invånares digitala delaktighet.

Sammantaget för mandatperioden kan konstateras att målet är uppfyllt.

- Utveckla dialogen med medborgarna

Beskrivning

Utveckla nya kanaler för en bättre dialog med våra medborgare, t.ex. genom medborgarpetition och tips/synpunktportal etc.

Kommentar

Gällande detta mål bedöms det behövas ytterligare arbete för att målet ska nås. Arbetet har inte förts framåt som planerat på grund av pandemin, Ukrainakrisen men även på grund av personalomsättning på kommuncentrala funktioner.

Sammantaget för mandatperioden kan konstateras att målet inte är uppfyllt.

Personalpolitiska mål

För att uppnå god ekonomisk hushållning är det viktigt att fastställa personalpolitiska mål då personalen är kommunens främsta resurs. Att Ödeshög är en attraktiv arbetsgivare som har lätt för att rekrytera och behålla personal är viktigt såväl för den enskilde medarbetaren som för kommunens ekonomi.

- Ödeshögs kommun ska vara en attraktiv arbetsgivare

Beskrivning

Personalen är kommunens viktigaste tillgång. Engagerad och kompetent personal som verkar i en god arbetsmiljö är en förutsättning för att vi ska kunna leverera den verksamhet som kommuninvånarna förväntar sig. Att föra en aktiv löne- och personalpolitik som främjar rekrytering och vår förmåga att behålla medarbetarna är därför av stor vikt för att vi ska lyckas med vårt uppdrag.

Kommentar

Under årets början pågick fortfarande pandemin vilket påverkat många medarbetare negativt då det har satt flera verksamheter under stor påfrestning.

Efter pandemin kom invasionen av Ukraina vilket även de påverkar samhället i stort med ökade bränslepriser, ökade elpriser parallellt med oro för begränsad elleverans, allmänna prisökningar och inflation. Detta påverkar även Ödeshögs kommun som attraktiv arbetsgivare då vi behöver kunna rekrytera medarbetare som pendlar in till kommunen.

Under mandatperioden har ett flertal medarbetarenkäter genomförts som generellt visar mycket goda resultat.

Kompetenshöjande insatser har genomförts i Bättre arbetsmiljö för chefer och skyddsombud.

Arbetet med att vara en attraktiv arbetsgivare är en ständigt pågående process. En värdemätare är hur väl kommunen lyckas behålla medarbetare och rekrytera nya. Under pandemin var inte rörligheten på arbetsmarknaden särskilt stor. Men rörligheten ökade när pandemin var över. Positivt är att Ödeshög har varit en attraktiv arbetsgivare i de rekryteringar som genomförts och att vi har kunnat attrahera kompetenta nya medarbetare.

Målet bedöms vara uppfyllt.

- Ödeshögs kommun ska vara en innovativ och jämställd arbetsgivare

Beskrivning

I kommunen arbetar vi utifrån synsättet att medarbetaren som är närmast brukare/eleven/kunden bäst kan bedöma dennes behov. Den tillitsbaserade styrningen är dock vare sig kontrollfri eller saknar närvarande och ansvarstagande chefer. Innovationstänkande och förnyelse är en naturlig del av medarbetarens arbetsinsats och att prova nytt, särskilt inom det digitala området, är alltid positivt. Att vara en arbetsgivare som aldrig gör skillnad på medarbetare och medarbetare är en självklarhet!

Kommentar

Mandatperioden har präglats av pandemin och den efterföljande Ukrainakrisen som gett ett oroligt världsläge och kostnadsökningar inom en rad områden.

Under pandemin ställdes kommunen som arbetsgivare och medarbetarna inför många utmanande och helt nya situationer. Utifrån resultaten i medarbetarenkäten är ändå slutsatsen att organisationen klarat av den svåra belastningen som pandemin var förhållandevis väl.

Kommunen använder medarbetarnas individuella kompetens förvaltningsövergripande utifrån ett helhetsperspektiv av verksamhetens behov. Det ger medarbetarna goda utvecklingsmöjligheter.

Då det mot slutet av perioden blev möjligt igen med fysiska möten har en rad utbildningar kunnat genomföras. Bland annat har det genomförts två utbildningsomgångar i systematiskt arbetsmiljöarbete (BAM) via kommunens företagshälsovård. Deltagare var fackliga företrädare samt chefer på olika nivåer inom kommunen samt kommunens bolag.

Lönekartläggning har genomförts utifrån diskrimineeringslagens krav på aktiva åtgärder. Resultatet visar på att det inte förekommer några osakliga löneskillnader mellan kvinnor och män.

Målet bedöms vara uppfyllt.

Finansiella mål

- Resultatet ska uppgå till i genomsnitt minst 2,5 % (varav 1,5 % för att klara komponentsavskrivningarna).

Beskrivning

Resultatnivån mäts i förhållande till skatteintäkter och generella statsbidrag. Det är av stor vikt att arbeta med att öka utrymmet för att på sikt kunna investera med egna medel men också för att säkra resurserna till verksamheternas grunduppdrag. På sikt bör nivån 3,5 % nås dels för

att öka marginalerna för en försämrad ekonomi i riket dels för att kunna investera med egna medel.

Kommentar

Genomsnittsresultatet för åren 2019-2022 uppgår till 5 % av skatter och generella statsbidrag. 2019 var resultatet 1%, 2020, 6 % och 2021, 7 % och för år 2022 är landade resultatet på 6,0 % av skatter och generella statsbidrag. Fullmäktiges uppsatta mål om ett genomsnittligt resultat på 2,5 % för mandatperioden är uppfyllt.

- Investeringar exkl. taxefinansierade verksamhet ska över tid finansieras till 100 % med egna medel

Beskrivning

Kommunen ska ha en investeringsplan som omfattar minst 10 år för att säkerställa att de investeringar som görs och de lån som är nödvändiga att ta kan återbetalas inom en rimlig tidsperiod. Under planperioden ska kommunen ta fram regler och riktlinjer i styrdokumentet "ekonomiska styrprinciper" för vad som är en rimlig tidsperiod och hur investeringskalkylerna ska utformas så att återbetalning av lån klargörs i samband med att ett investeringsbeslut fattas.

Kommentar

Uppdraget som kommunstyrelsen gav kommunledningsförvaltningen att ta fram riktlinjer för "ekonomiska styrprinciper" har genomförts. Riktlinjerna fastställdes av kommunfullmäktige i juni 2020.

Från och med budgetår 2021 finns framtagna och av fullmäktige beslutade 10-åriga investeringsplaner.

Till taxefinansierade investeringar räknas investeringar i VA- och renhållningsverksamheten. Dessa aktiverade investeringar uppgår på balansdagen till 135 mnkr. Kommunen har lån på 116 mnkr. Det innebär att kommunfullmäktiges beslutade mål följs.

Uppdrag

Uppdrag	Startdatum	Slutdatum	Kommentar
Kommunstyrelsen ska ta fram en näringslivsstrategi för att utveckla nuvarande och framtida näringsliv.	2021-01-01	2022-12-31	Kommunfullmäktige har antagit den av kommunledningsförvaltningen genom näringslivsfunktionen framtagna näringslivsstrategin. Strategin är framtaget i dialog med företag, företagareföreningar, näringslivsorganisationer och kommundirektörens ledningsgrupp främst under hösten 2021 och är resultatet av workshops, intervjuer och analys av Svenskt näringslivs enkät. Kommunens viljeinriktningar i översiktsplanen som antogs av kommunfullmäktige 2020-09-14 är en viktig del och har integrerats i näringslivsstrategin.
Samhällsbyggnadsnämnden: Gestaltningssprogram – Centrumutveckling. Arbeta vidare och samordna genomförandet för attraktivare centrum i Ödeshög och Hästholmen samt dess entréer, bland annat genom att ta fram ett gestaltningssprogram.	2021-01-01	2022-12-31	Uppdraget slutredovisades i kommunfullmäktige i december samtidigt som ett framtaget gestaltningssprogram antogs. Gestaltningssprogrammet syftar till att lyfta vikten av en god gestaltad miljö av de offentliga rummen i Ödeshögs kommun. Utöver arbetet med gestaltningssprogrammet har samhällsbyggnadsförvaltningen samordnat andra projekt som har påbörjats/genomförts för attraktivare centrum i Ödeshög och Hästholmen i enlighet med uppdraget. Bland annat har förvaltningen sökt och tilldelats regionalt bidrag för platsutveckling för attraktivare centrum. Dessa medel medfinansierar ny belysning på torget som kommunstyrelsen har beslutat om.
Barn- och utbildningsnämnden: Med stöd av ledande forskning föreslå och prova olika åtgärder i syfte att främja skolnärvaron. Arbetet bör vara kommunövergripande och externa parter bör vara delaktiga.	2022-01-01	2022-12-31	Uppdraget slutredovisades under februari 2023. Barn- och utbildningsnämnden drev uppdraget som ett projekt under höstterminen 2022. Nu när projektet är avslutat kommer arbetet kring problematisk skolfrånvaro att fortsätta i ordinarie verksamhet. Studien blir en del av bakgrunden och ett avstamp för det högt prioriterade arbetet med att fortsätta främja närvaro och höja kommunens målpåfyllelse gällande både meritvärde och andelen behöriga till gymnasiet. Nästa steg i arbetet är att initiera en uppdatering av systematiska kvalitetsarbetet och dess årshjul, samt genom detta också aktuella rutiner kring exempelvis elevhälsans arbete och arbetet kring trygghet och studiero. Planen är att tillsammans med utvecklingsgrupp och de nya försteläraryuppdragen implementera de förändringarna under år 2023.
Socialnämnden: Fortsätta utveckling Solgårdens äldrecentra, satsning på dagverksamhet och Rehab	2022-01-01	2022-11-30	Uppdraget slutredovisades i februari 2023. Den ambitionsökning, avseende uppdraget, som nämnden och verksamheten planerat för kom tyvärr att påverkas mycket negativt pga konsekvenserna av Covid-19. Besöksrestriktioner, bedömning av smittorisk och övriga skyddsåtgärder har beslutats i samråd med smittskyddsläkare. Trots svårigheterna som pandemin orsakat så utökades tjänsten som verksamhetsledare, med ansvar för Solgårdens dagverksamhet, till ett heltidsuppdrag. Under våren erbjöds dock aktiviteter och dagverksamhet enbart till äldre inom vårt särskilda boende (SÄBO) för att efter augusti återigen dagverksamheten även för äldre som bor utanför Solgården. Mycket tid har ägnats åt utbildning av övrig personal inom SÄBO och hemtjänst. Avseende förflyttningsteknik och nya hjälpmedel, ex satsningen på strumppådragare inom hemtjänst. Personalens samarbete med Samhällsbyggnadsnämndens bygglovshandläggare har också fortsatt utifrån projektet "Hjälpmiddel före bostadsanpassning". Under året har nya aktiviteter prövats tex att bygga tillfälliga golv och nyttja kilar som undanröjer problem med trösklar..

Avstämning avkastningskrav i ägardirektiv

Koncernenhet	Mål	Utfall	Föregående år
Ödeshögsbostäder	4%	5,33%	5,83%

Resultat och ekonomisk ställning

I avsnittet görs en utvärdering av den ekonomiska ställningen utifrån kommunens mål om god ekonomisk hushållning.

Finansiell analys

Modell för finansiell analys

För att beskriva Ödeshögs kommuns förmåga att upprätta god ekonomisk hushållning används en finansiell analysmodell, som bygger på fyra olika perspektiv:

- **Resultat** - Vilken balans har kommunen haft över sina intäkter och kostnader under året och över tid
- **Kapacitet** - Vilken kapacitet finns för att möta finansiella svårigheter på lång sikt?
- **Risk** - Föreligger några risker som kan påverka resultat och kapacitet?

Kontroll - Vilken kontroll finns över den ekonomiska utvecklingen

Finansiella nyckeltal

Varje perspektiv analyseras med hjälp av ett antal finansiella nyckeltal som har till uppgift att belysa ställning och utveckling inom de fyra perspektiven.

Målsättningen är att med modellens hjälp kunna identifiera eventuella finansiella problem och klargöra om kommunen har en god ekonomisk hushållning eller ej.

FINANSIELLA MÅL

Måluppfyllelse under mandatperioden.

○ **Finansiellt mål 1**

Resultatet ska uppgå till i genomsnitt minst 2,5 % (varav 1,5 % för att klara komponentsavskrivningarna).

Är målet uppnått 2022?

Resultatet för 2022 uppgår till 6,2 %

○ **Finansiellt mål 2**

Investeringar exkl. taxefinansierade verksamhet ska över tid finansieras till 100 % med egna medel.

Är målet uppfyllt 2022?

Taxefinansierade investeringar uppgår till 135 mnkr samtidigt som lånen uppgår till 116 mnkr.

Resultat & kapacitet

För att uppnå kommunallagens bestämmelser om god ekonomisk hushållning har kommunfullmäktige fastställt två finansiella mål enligt ovan.

Årets resultat

Kommunens resultat 2022 uppgår till 23 mnkr, vilket överstiger det budgeterade resultatet på 12 mnkr med 11 mnkr. Jämfört med 2021 har resultatet försämrats med 2 mnkr.

De främsta orsakerna till resultatförändringen mellan åren är de pandemirelaterade tillskott från staten som kommunen fick under 2021 samt kostnadsminskningen

som följde i spåren av att verksamheter inte kunnat genomföras p.g.a. pandemin.

Resultat

	2022	2021	2020
Årets resultat (mnkr)	23	25	21
Resultat/skatter och bidrag (%)	6	7	6

Utveckling av verksamheternas nettokostnader i förhållande till kommunalskatt och generella statsbidrag

En förutsättning för sund ekonomi är balans mellan intäkter och kostnader. För att behålla ett kort- och långsiktigt finansiellt handlingsutrymme, krävs att det återstår en andel av de löpande intäkterna för att finansiera framtida investeringar och pensionskostnader.

Under 2022 har 93,8 procent av intäkterna från kommunalskatt och generella statsbidrag förbrukats i den löpande verksamheten inklusive avskrivningarna. Det underskrider fullmäktiges mål att nå ett resultat 2022 på 3,5 procent, vilket innebär att 96,5 procent maximalt får förbrukas.

Skatteintäkterna ökade under året med 5 procent och nettokostnaderna ökade med 6 procent. Detta är en negativ utveckling ett normalår eftersom en kostnadsökning som är högre än intäktsökningen urholkar ekonomin på sikt.

Skatte- och nettokostnadsförändring

%	2022	2021	2020
Nettokostnader	6	4	4
Skatter och statsbidrag	5	5	9

Personalkostnaderna inklusive ersättningar och pensionskostnader stod för 50 procent av årets samtliga driftskostnader och uppgick till 223 mnkr. Direkta lönekostnader ökade med ca 1 procent under 2022 och uppgick till 206 mnkr.

Kommunalskatt

En viktig del i bedömningen av kommunens finansiella kapacitet är vilken möjlighet kommunen har att påverka sina inkomstkällor. En hög kommunalskatt ger till exempel ett mer begränsat handlingsutrymme att generera en intäktsökning denna väg.

Ödeshögs kommuns skattesats höjdes med en krona inför 2020. Därefter återfinns kommunens skattesats näst högst i länet. Dessutom ligger den högre än *snittet* i länet.

Kommunalskatt

%	2022	2021	2020
Ödeshögs kommun	22,60	22,60	22,60
Östergötlands kommuner	21,23	21,23	21,23

Under året erhålls preliminära kommunalskatteintäkter. De justerades enligt prognosen på slutavräkning som SKL presenterar i december varje år. Justeringen för 2022 var +6,2 mnkr. Den definitiva slutavräkningen för 2021 års deklarerationer medför en korrigeringspost på +1,7 mnkr som påverkar bokslutsresultatet 2022.

Årets investeringar

Enligt kommunfullmäktiges andra finansiella mål ska skattefinansierade investeringar över tid vara självfinansierade.

Självfinansieringsgraden visar hur stor del av investeringarna som kan finansieras med internt tillförda medel, det vill säga summan av avskrivningar och resultat. En självfinansieringsgrad på 100 procent eller mer innebär att inga lån behövs för investeringarna.

Summan av kommunens nettoinvesteringar för 2022 är 28 mnkr, se sid 44. Avskrivningar och resultat uppgår till 41 mnkr. Detta ger en självfinansieringsgrad under 2022 på 100 procent för kommunens totala investeringar.

Om fullmäktiges mål ska vara uppfyllt så ska de taxefinansierade investeringarna vara högre än kommunens långfristiga skuld. Det förhållandet är att taxefinansierade investeringar uppgår till 135 mnkr medan kommunens långfristiga skuld uppgår till 116 mnkr vilket innebär att målet uppfylls på balansdagen.

Självfinansiering

%	2022	2021	2020
Nettoinvestering totalt	100	100	100
Skattefinansierad investering	100	100	100

Soliditet

Soliditeten uttrycker i vilken grad kommunens tillgångar har finansierats med egna medel, alltså inte genom lån. Soliditeten kan därför sägas återspegla kommunens långsiktiga ekonomiska styrka.

Kommunens soliditet för 2022 ligger på 49 procent, vilket är en förbättring med 4 procentenheter mot föregående år. Soliditeten medräknat skulder utanför balansräkningen (pensioner intjänade före 1998 i den så kallade ansvarsförbindelsen) har ökat med 6 procentenheter till 27 procent. Förbättringen beror på minskad pensionsskuld tillsammans med ett starkt resultat.

Soliditet

%	2022	2021	2020
Soliditet	48	45	41
Soliditet inkl. ansvarsförbindelse	26	21	15

Lån

Kommunens långfristiga låneskuld uppgick vid årsskiftet till 116 (131) mnkr. Minskningen beror på ej genomförda, budgeterade investeringar. Långgivare är Kommuninvest.

Risk & kontroll

Likviditet

Likviditet är ett ord som kan användas i flera sammanhang för att illustrera betalningsförmåga eller förmåga att er-hålla kontanter. Likviditeten visar förmågan att betala löpande utgifter och förfallna skulder i rätt tid. För att möta svackor i likviditeten har kommunen en checkräkningskredit på 15 mnkr. De likvida medlen som vid årets slut uppgick till 45 (45) mnkr var placerade på kommunens koncernkonto hos Swedbank.

Likviditeten kan också beskrivas som omsättningstillgångar i relation till kortfristiga skulder, kassalikviditet. Om måttet är 100 procent innebär det att omsättningstillgångarna är lika stora som de kortfristiga skulderna. Ju lägre tal desto större är risken att likviditetsbrist uppstår.

Kassalikviditet

%	2022	2021	2020
Inklusive semesterlöneskuld	100	100	93
Exklusive semesterlöneskuld	100	100	100

I kommunens kortfristiga skulder för 2022 ingår en semesterlöneskuld på cirka 11 mnkr som inte förväntas om-sättas inom de närmaste åren. Tabellen visar kassalikviditeten både med och exklusive denna skuld. Kassalikviditeten är oförändrad jämfört med föregående år.

Räntor

Ur ett riskperspektiv är det viktigt att redovisa ränte- och valutarisker. Med ränterisk menas risken för förändringar i räntenivån. Valutarisk betyder risk för kursförluster vid utlandslån.

Om den genomsnittliga räntan på hela låneskulden ökar med 1 procent ökar nettokostnaden med 1,1 mnkr. Genomsnittsräntan är oförändrad från året innan och låg på 1,5 (1,5) procent. Någon valutarisk föreligger inte då kommunen inte har några utlandslån.

Finanspolicy

Den av fullmäktige beslutade finanspolicyen fastställer att den övergripande målsättningen för skuldförvaltning är att säkerställa betalningsförmågan på kort och lång sikt

samt att inom finanspolicyns ramar och riktlinjer maximera det finansiella resultatet. För att minska finansieringsrisken ska kapitalbindningen spridas över tid med nedanstående tabell som vägledning. Kapitalbindningen är marginellt högre på lån inom 2-3 år samt 4-5 år.

Löptid (år)	Fördelning enl finanspolicyn (%)	Befintliga lån (%)
<1år	0,00 - 20,00	17,24
1-2år	0,00 - 20,00	11,21
2-3år	0,00 - 20,00	24,14
3-4år	0,00 - 20,00	17,24
4-5år	0,00 - 20,00	21,55
5-6år	0,00 - 20,00	8,62
6-7år	0,00 - 20,00	0,00
7-8år	0,00 - 20,00	0,00
8-9år	0,00 - 20,00	0,00
9<år	0,00 - 20,00	0,00

För att begränsa ränterisken ska räntebindingstiden i låneportföljen spridas över tid. I kommunen ska nedanstående portfölj vara vägledande. Räntebindingen följer kapitalbindningen vilket innebär att även räntebindingen ligger något högre under åren 2-5. Då inga lån förfaller efter 6 år så har vi heller ingen räntebinding efter dessa år. De rörliga lånen ligger på samma nivå både avseende kapitalbinding och räntebinding. Snitträntan har under året varit 1,5 procent.

Räntebinding (år)	Fördelning enl finanspolicyn (%)	Befintliga lån (%)
<1år	15,00 - 35,00	17,24
1-3år	5,00 - 25,00	36,34
3-5år	10,00 - 30,00	38,79
5-7år	10,00 - 30,00	8,62
7-10år	10,00 - 30,00	0,00
Snitträntebinding	3,00 - 5,00	2,86

Årets pensionskostnader

Pensionskostnaderna utgör en risk för kommunen när dessa på sikt ökar. Dessa består av flera delar. Löneskatt på 24,26 procent är inkluderade.

1. Pensionskostnader för nuvarande pensionärer, 7 (7) mnkr.
2. Premier för försäkringslösning, 3 (5) mnkr.
3. Premier för avgiftsbestämd ålderspension, 9 (9) mnkr.
4. Finansiell kostnad för pensionsavsättningen, som redovisas under finansiella kostnader i resultaträkningen, 104 (53) tkr

För 2022 uppgick de totala pensionskostnaderna i resultaträkningen till 19 (21) mnkr. Ansvarförbindelsen mins-

kade med 4 (3) mnkr. inklusive löneskatt. Posten redovisas enligt lag, den så kallade blandmodellen och ingår inte i balansräkningen.

Pensionsskuld

Kommunens totala pensionsskuld inklusive löneskatt uppgår 2022 till 107 (111) mnkr. Den största delen av skulden redovisas inom linjen bland ansvarförbindelser. Ansvarförbindelsen har de senaste åren minskat till följd av högre utbetalningar än uppräkningsposter.

Kommunen har beslutat att hela pensionsavgiften enl. pensions och försäkringsavtalet PFA98 (KAP-KL), ska avsättas som individuell del. Förmånsbestämd ålderspension, efterlevandepension till vuxen samt barnpension har kommunen valt att försäkra bort. Kvar finns dock en liten pensionsskuld i kommunens balansräkning. Dels den delen som beskrivs ovan för personer födda 1937 eller tidigare, dels garanti- och visstidspensioner samt en liten del av den förmånsbestämda ålderspensionen för personer som hunnit gå i pension innan försäkringen tecknades. I skulden ingår även avsättning för våra förtroendevalda, OPF-KL. Dessa delar förvaltas av arbetsgivaren genom s.k. återlån och används därmed i den löpande verksamheten. Se sid 31 under [Tilläggsupplysningar](#).

Pensionsmedelsförvaltning,

(mnkr)	2022	2021	2020
Ansvarförbindelse	103	106	109
Avsättning pensionsskuld	4	4	5
Finansiella placeringar	0	0	0
<i>Tot pensionsförpliktelser</i>	<i>107</i>	<i>110</i>	<i>114</i>
Återlånas i verksamheten	107	110	114

Budgetföljsamhet och prognossäkerhet

En viktig förutsättning för att uppnå god ekonomisk hushållning är att kommunens nämnder klarar av att bedriva verksamhet med tilldelat budgetanslag, det vill säga att det finns en budgetföljsamhet i kommunen.

Budgetföljsamhet

(mnkr)	2022	2021	2020
Avvikelser nämnder	-12	10	5
Avvikelse årets resultat	11	14	10

Alla nämnderna visar underskott på tillsammans -12 mnkr. (se verksamhetsberättelser på sid 46) Finansförvaltningen gör ett överskott på ca 23 mnkr.

Prognosavvikelser

En god prognossäkerhet innebär att kommunen har lättare att korrigera eventuella svackor i ekonomin på kort sikt. Under 2022 visar nämnderna sammantaget en negativ budgetavvikelse på -4 procent och finansförvaltningen visar en positiv budgetavvikelse på +6 procent. Budgetuppföljningar redovisas på sid 40.

Slutsatser avseende god ekonomisk hushållning

Årets resultat uppgår till 6,1 procent av skatter och bidrag och ligger i linje med det tre senaste åren. Orsaken till de höga resultaten beror huvudsakligen på en stark skatteunderlagstillväxt i år och året innan och en tillfällig effekt av statens tillskott av bidrag. Balanskravet uppnås fortsatt och det genomsnittliga resultatet under treårsperioden är 23 mnkr per år, vilket motsvarar 6,5 procent av skatter och bidrag. Det kan jämföras med kommunens mål på 2,5 procent.

Soliditeten under senaste treårsperioden ökar med 7,1 procentenheter. Sett ur ett längre perspektiv har soliditeten stärkts med 15 procentenheter från 2012 till 48 procent 2022.

SKR skriver i ekonomirapporten från oktober 2022 att det ekonomiska resultatet i kommunsektorn var rekordhögt 2020, för att överträffas år 2021. Även 2022 beräknas resultatet bli starkt, om än på en mer normal nivå, för att sedan falla till ett beräknat underskott 2023. Detta gäller även Ödeshög.

Hur kan då denna starka ekonomi försvagas så snabbt? För det första är det viktigt att påpeka att både 2020,

2021 och 2022 års starka resultat främst berodde på tillfälliga faktorer och inte på överskott i verksamheterna. Överskotten kom i stället främst från höga statsbidrag, betydligt högre skatteintäkter än förväntat.

Det förväntade snabba fallet till 2023 är även en följd av att inflationen ökar rekordsnabbt, till och med snabbare än skatteintäkterna. Inte minst påverkar inflationen pensionskostnaderna som beräknas öka kraftigt 2023 och 2024 jämfört med 2022.

För att klara den allt tuffare ekonomiska situationen behöver vi ställa om, arbeta annorlunda och prioritera för att hantera de framförallt de demografiska utmaningarna i framtiden. Det gällde därmed att använda det tillfälliga överskottet på ett sätt som minskar kostnaderna i framtiden och inte öka kostnaderna i verksamheterna eftersom det framåt inte finns finansiering för det. För att möta framtida lågkonjunkturer har kommunen avsatt maximalt till en resultatutjämningsreserv. Vid en lågkonjunktur finns möjlighet att utnyttja reserven om kommunen skulle visa underskott ett sådant år. Detta utnyttjas i budgeten för 2023.

Balanskravsresultat

Balanskravsutredning

Resultaträkningen ska utgöra utgångspunkten för avstämning mot kommunallagens krav på ekonomisk balans genom att varje räkenskapsår redovisa högre intäkter än kostnader efter balanskravsjusteringar. Ett positivt resultat krävs för att säkra det egna kapitalet och bygga upp medel för reinvesteringar. Om kostnaderna för ett visst räkenskapsår överstiger intäkterna, ska det negativa resultatet återställas under de närmast följande tre åren. Ödeshögs kommun har inget negativt balanskravsresultat att återställa sedan tidigare år. Årets resultat efter balanskravsjusteringar uppgår till 22 mnkr.

Balanskravsutredning

(mnkr)	2022	2021	2020	2019	2018
Årets resultat	23	25	21	4	9
Reavinst	0	0	0	0	0
Årets resultat efter balanskravsjusteringar	23	25	21	4	9
Medel till/från resultatutjämningsreserven	-1	0	-1	0	0
Årets balanskravsresultat	22	25	20	4	9

Resultatutjämningsreserv

Ödeshögs kommun har ett av kommunfullmäktige antaget regelverk för god ekonomisk hushållning och resultatutjämningsreserv, RUR. Regelverket ger kommunen möjlighet att reservera delar av positiva resultat tills RUR uppgår till tre procent av kommunalskatt och generella statsbidrag. Tidigare års överskott kan sedan användas för att jämna ut minskade skatteintäkter enskilda år vid lågkonjunktur. RUR uppgår till 11 mnkr efter 2022 års avsättning (se tabell ovan).

RUR utredning

(mnkr)	2022	2021	2020	2019	2018
Årets resultat efter balanskravsjusteringar	23	25	21	4	9
2 % av kommunalskatt och generella statsbidrag	7	7	7	6	6
Möjlighet till resultatutjämningsreserv	16	18	14	-2	3
Maximal RUR enl riktlinje (3% av skatter och utjämnings)	11	10	10	9	9
RUR enligt beslut	11	10	10	9	9
Ianspråktagande av RUR 60%	0	0	0	0	0
Återstår av RUR	11	10	10	9	9

Väsentliga personalförhållanden

Ålders- och könsfördelning

Antal	0-29 år	30-39 år	40-49 år	50-59 år	60-67 år
Totalt	32	78	92	101	67
varav					
Män	13	14	15	15	16
Kvinnor	19	64	77	86	51

Utifrån organisationens åldersstruktur ser vi att inom 5-10 års perspektiv står vi inför stora pensionsavgångar. Utifrån denna demografiska struktur behöver vi på en övergripande nivå initiera aktiviteter för strategisk kompetensförsörjning inom alla delar i kompetensförsörjningskedjan. Både vad det gäller attrahera och rekrytera delar, men också behålla perspektivet och möjligheter till förlängt arbetsliv, samt organisera och bemanna, och nya arbetssätt. Ett arbetat med att presentera en övergripande kompetensförsörjningsstrategi är initierat och beräknas kunna presenteras under kvartal två 2023.

Genomsnittlig utbildningsnivå

Organisationen saknar i nuläget detaljerad data på individnivå när det gäller utbildningsnivå för majoriteten av rollerna inom organisationen. Vid en översiktlig genomlysning kan dock en stor variation utläsas när det gäller utbildningsnivån mellan förvaltningar. Inom kommunledningsförvaltning samt samhällbyggnadsförvaltning innehåller den absoluta majoriteten en högskoleexamen om tre år eller mer. För bildningsförvaltningen har ungefär hälften av medarbetarna en högskoleexamen och övriga har en gymnasieutbildning om minst tre år. Socialförvaltningen har en hög andel medarbetare med gymnasieexamen och högskoleexamen återfinns företrädesvis på specialist och chefsroller inom förvaltningen. HR/löne-enheten är för närvarande i process för upphandling av HR-system i samråd med kommunalförbundet ITSAM. Utifrån eventuella resultat i denna process kan organisationen på sikt få en verksamhetsutveckling och ökade möjligheter digitaliseringsmöjligheter inom HR-processer för att enklare kartlägga organisationens kompetens- och utbildningsnivå.

Arbete med personalförsörjning

Under året har en ökande personalomsättning kunnat identifieras inom vissa yrkesgrupper. På grund av relativt små medarbetargrupper med specialistkompetens finns en risk för kompetensbrist vid hög personalomsättning inom dessa medarbetargrupper.

Under året har detta medfört ett ökat arbete med strategisk kompetensförsörjning i flera olika aktiviteter, något som medfört en hanterbar situation under en för övrigt turbulent pandemiperiod. Inom yrkesgruppen med ett identifierat högre behov av resurser till följd av personalomsättning och säsongsvariationer förekommer riktade insatser i form av marknadsföringsaktiviteter gentemot studenter och yrkesverksamma, tillhandahållande av praktikplatser och introduktionsjobb. Dessa har dock under delar 2022 i många fall fått stå tillbaka för att begränsa risken för smittspridning, något som på lång sikt kan få negativa effekter för personalförsörjningen.

Kompetensutveckling

Inom koncernen drivs kompetensutveckling företrädesvis utifrån respektive förvaltnings identifierade behov och formella krav. För centrala behov såsom exempelvis chefsutveckling och arbetsmiljö koordineras och finansieras detta genom den centrala HR-funktionen.

Under 2022 har det genomförts en arbetsmiljöutbildning (BAM = bättre arbetsmiljö) av företagshälsovården som erbjudits samtliga chefer och skyddsombud i organisationen. Detta har varit en uppskattad utbildning av deltagarna, och i HR-enhetens planering ligger att vart annat eller vart tredje år ha en uppdateringsutbildning inom arbetsmiljö, samt för nytilträdna chefer och skyddsombud.

Total sjukfrånvaro av den sammanlagda arbetstiden

Sjukfrånvaro %	Kommunen		Koncernen	
	2022	2021	2022	2021
<i>Totalt</i>	7,4	6,6	7,1	6,7
Kvinnor	8,2	7,2	7,1	7,4
Män	3,6	3,8	5,0	5,0
29 år och yngre	6,2	5,7	6,2	5,7
30-49 år	7,4	6,2	7,2	6,4
50 år och äldre	7,9	7,3	7,3	7,4
Långtidsfrånvaro	32,2	33,0	31,4	34,5

Sjukfrånvaron har ökat något mellan 2021 och 2022 inom både förvaltningsorganisationen och kommunkoncernen i sin helhet. Vad det avser genomsnittligt antal sjukdagar per anställd har det också ökat på samtliga förvaltningar, förutom Ödeshögsbostäder, den förvaltningen som har den största ökningen under 2022 är kommunledningsförvaltningen. Förklaringen till detta är att det är en av de mindre förvaltningarna i form av antalet anställda, samt att kommunledningsförvaltningen har haft några längre sjukskrivningar. Förebyggande och främjande arbetsmiljöåtgärder i form av föreläsning/workshop av beteendevetare har initierat av kommunledningsförvaltningen under 2022 och börjat genomföras 2023.

Sjukdagar per anställd.

Sjukdagar/anställd	2022			2021	2020	2019	2018
	Kvinnor	Män	Totalt	Totalt	Totalt	Totalt	Totalt
KLF	10,7	1,3	7,9	1,4	1,4	1,5	2,1
TF	10,0	9,2	9,9	7,1	4,7	4,3	5,7
SBN	3,2	2,0	2,9	2,6	5,7	6,6	12,7
BUN	7,1	4,2	6,8	6,0	5,9	5,2	4,1
SOC	8,7	3,7	7,8	8,1	6,6	6,1	6,9
Totalt kommunen	8,1	3,6	7,4	6,6	5,9	5,3	5,5
Ödeshögsbostäder	2,5	2,5	2,5	7,0	4,7	1,2	1,7
Totalt koncernen	7,6	3,4	7,1	6,7	5,8	5,0	5,2

Förväntad utveckling

Nya utmaningar efter Coronapandemin

Sveriges Kommuner och Regioner skriver i Ekonomirapporten som kom ut i maj 2022 att efter två år med pandemi fanns en förhoppning om att kommuner och regioner med en rekordstark ekonomi skulle få tid att hantera pandemins långsiktiga konsekvenser och kommande demografiska utmaningar. Men återigen har verksamheten kommit att påverkas av faktorer som kommuner och regioner inte rår över. På kort tid har det ljusa framtidsscenarioet mörknat betänkligt, främst till följd av kriget i Ukraina och de konsekvenser det medför. Kriget medför ett stort lidande för Ukrainas befolkning, men det har också kommit att påverka både nuläget och framtidsutsikterna för svenska kommuner och regioner. Inflationstakten har drivits upp till historiska nivåer och tillsammans med stigande pensionskostnader bedömer SKR att resultaten i sektorn faller kraftigt. Samtidigt blir utmaningen med demografins utveckling alltmer kännbar. Behovet av vård och omsorg ökar samtidigt som det råder brist på arbetskraft.

I Ödeshög redovisas ett starkt resultat för 2022 tack vare en stark skatteunderlagstillväxt. Det blir dock tuffare kommande år beroende på hög allmän prisuppgång och effekten av kraftigt höjda pensionskostnader från 2023. Inklusivt pandemiåren har Ödeshögs kommun haft positiva resultat under de senaste tolv åren och har avsatt maximalt till resultatutjämningsreserven. Detta kan underlätta vid en lågkonjunktur då det finns möjlighet att utnyttja reserven. År 2023 är ett år då resultatutjämningsreserven är möjlig att utnyttja enligt SKRs bedömning vilket Ödeshögs kommun valt att göra. Det innebär att det egna kapitalet används för att täcka upp för budgeterat underskott.

Koncernen har en hög långfristig skuld per invånare i förhållande till andra pendlingskommuner men lägre i förhållande till riksgenomsnittet. Detta ska ställas mot att VA-

ledningarna bytts ut, gator har underhållits och reningsverket är i bra skick. Mark har förberetts både för industri och bostäder. Detta innebär att koncernen har hög beredskap att ta emot nya invånare och industrier som vill etablera sig i kommunen.

Nu står vi inför faktum att Ödeshögs kommun är i akut behov av nya skol- och förskolelokaler. Under 2023 är planerna att börja bygga en ny förskola och åren efter även en skola.

En hög investeringsnivå påverkar tillgängliga resurser i den löpande driften vilket kräver avvägning mellan utbyggnadstakt och önskad resultatnivå. Den höga investeringsnivån kommer att innebära ökad upplåning. Kommande år krävs en översyn av de finansiella målen för att skapa handlingsutrymme. Samtidigt måste verksamheterna fokusera på att skapa nya arbetssätt och effektivisera driften. Med befintliga tillgängliga resurser kan inte driftkostnaderna fortsätta öka, utan målet är ekonomisk hållbarhet. Långsiktig planering och prioritering mellan olika handlingsalternativ är avgörande för kommunens ekonomiska utveckling.

Soliditeten, som beskriver kommunens finansiella styrka, är med ansvarsförbindelsen inräknad positiv. Det innebär att skulderna är lägre än tillgångarna i balansdagen. Det är ett bra utgångsläge. Då resultatet påverkar soliditeten via självfinansieringen av investeringarna och det egna kapitalet är det viktigt att hålla ett högt resultat för att inte urholka soliditeten, och med det den finansiella styrkan.

Skattesatsen i Ödeshög ligger högre än snittet för kommungruppen "Pendlingskommuner nära mindre stad/tätort" i riket och även än de med en befolkningsmängd liknande Ödeshögs. Jämför vi oss med länet så ligger skattesatsen näst högst. Detta försvårar möjligheten att använda skattehöjning som ett verktyg vid svårare tider.

Resultaträkning

(tkr)	Not	Budget 2022	KOMMUNEN		KONCERNEN	
			2022	2021	2022	2021
Verksamhetens intäkter	3	88 000	88 735	87 863	109 197	118 668
Verksamhetens kostnader	4	-415 439	-422 745	-389 228	-427 657	-405 558
Avskrivningar	5	-16 000	-16 827	-28 424	-28 844	-38 658
Verksamhetens nettokostnader		-343 439	-350 837	-329 789	-347 304	-325 548
Skatteintäkter	6	248 443	258 515	243 305	258 515	243 305
Generella statsbidrag	7	109 328	115 217	112 990	115 217	112 990
Verksamhetens resultat		14 332	22 895	26 506	26 428	31 730
Finansiella intäkter	8	200	2 294	1 344	2 335	1 417
Finansiella kostnader	9	-2 500	-2 281	-2 618	-5 429	-4 929
Resultat efter finansiella poster		12 032	22 908	25 232	23 334	27 235
<i>varav extraordinär poster</i>	10	0	0	0	0	0
<i>jämförelsestörande poster</i>	11	0	13 000	-13 052	13 000	-11 550
Årets resultat		12 032	22 908	25 232	23 334	27 235

Balansräkning

(tkr)	Not	KOMMUNEN		KONCERNEN	
		2022	2021	2022	2021
TILLGÅNGAR					
ANLÄGGNINGSTILLGÅNGAR					
<i>Immateriella anläggningstillgångar</i>					
<i>Materiella anläggningstillgångar</i>					
Mark, byggnader och tekniska anläggningar	12	304 200	294 018	536 726	517 656
Maskiner och inventarier	13	10 660	10 535	14 974	14 998
Pågående och förskott, materiella anläggningstillgångar	14	508	0	24 033	16 223
<i>Finansiella anläggningstillgångar</i>	15	23 570	23 422	5 299	5 783
Summa anläggningstillgångar		338 938	327 974	581 032	554 660
OMSÄTTNINGSTILLGÅNGAR					
Exploateringsfastigheter och förråd	16	23 317	27 702	28 303	29 521
Fordringar	17	47 955	36 605	66 849	55 222
Kassa bank	18	57 134	55 737	57 521	44 985
Summa omsättningstillgångar		128 406	120 044	152 673	129 728
Summa tillgångar		467 344	448 018	733 705	684 387
EGET KAPITAL, AVSÄTTNINGAR OCH SKULDER					
Eget kapital	19	-223 827	-200 919	-249 263	-225 910
<i>därav årets resultat</i>		-22 908	-25 230	-23 334	-27 235
<i>därav resultatutjämningsreserv</i>		-11 000	-10 000	0	0
<i>Därav byte av redovisningsprincip (RKR R4)</i>		0	1 502	0	0
AVSÄTTNINGAR					
Avsättningar för pensioner och liknande förpliktelser	20	-4 398	-4 211	-4 398	-4 211
Andra avsättningar	21	-12 047	-12 237	-15 723	-15 180
Summa avsättningar		-16 445	-16 448	-20 121	-19 590
SKULDER					
Långfristiga skulder	22	-127 105	-140 549	-291 905	-300 637
Kortfristiga skulder	23	-99 967	-90 102	-172 416	-138 250
Summa skulder		-227 072	-230 651	-464 321	-438 887
Summa eget kapital, avsättningar och skulder		-467 344	-448 018	-733 705	-684 387
PANTER OCH ANSVARSFÖRBINDELSER					
Pensionsförpliktelser som inte har tagits upp bland skulder eller avsättningar	24	-102 967	-106 471	-102 967	-106 471
Övriga ansvarsförbindelser	25	-225 950	-209 787	3 750	3 662
Leasing (operationell och finansiell)	26	-14 843	-11 656	-16 163	-11 656

Kassaflödesanalys

(tkr)	Not Not	KOMMUNEN		KONCERNEN	
		2022	2021	2022	2021
TILLGÅGADEN LÖPANDE VERKSAMHETENR					
Årets resultat		22 908	25 232	23 334	27 235
Justering av ej likviditetspåverkande poster	27	16 827	28 424	30 470	38 658
Övriga likvidpåverkande poster	28	-3	-814	1 237	2 129
Ökning/minskning uppskjuten skatt		0	0	0	983
Justering för övriga ej likviditetspåverkande poster		0	0	-42	-144
Poster som redovisats i annan sektion		0	0	0	0
Medel från verksamheten före förändring av rörelsekapital		39 732	52 842	54 999	68 861
Ökning/minskning kortfristiga placeringar		0	0		
Ökning/minskning kortfristiga fordringar		-11 350	-8 218	-11 627	-18 813
Ökning/minskning exploateringsfastighet		4 385	-3 724	1 218	-3 463
Ökning/minskning kortfristiga skulder		9 864	21 172	34 166	53 680
Kassaflöde från den löpande verksamheten		2 899	9 230	23 757	31 404
INVESTERINGSVERKSAMHETEN					
Investering i materiella anläggningstillgångar		-27 643	-16 707	-57 339	-37 509
Försäljning/bidrag av materiella anläggningstillgångar	29	0	431	0	0
Investering i immateriella anläggningstillgångar		0	0	0	0
Investering i finansiella anläggningstillgångar		-148	0	-149	0
Nedskrivning av finansiell anläggningstillgång		0	531	0	0
Försäljning av finansiell anläggningstillgång		0	2 261	0	0
Kassaflöde från investeringsverksamheten		-27 791	-13 484	-57 488	-37 509
FINANSIERINGSVERKSAMHETEN					
Nyupptagna/amorterade lån		-15 000	-28 000	-8 732	54 848
Ökning/minskning av skuld, gatukostnadsersättning.		1 556	-812	0	0
Ökning/minskning av långfristiga fordringar			0	0	-531
Kassaflöde från investeringsverksamheten		-13 444	-28 812	-8 732	54 317
Årets kassaflöde		1 396	19 776	12 536	8 438
Likvida medel vid årets början		55 737	35 961	44 985	36 547
Likvida medel vid årets slut		57 133	55 737	57 521	44 985

Ekonomiska begrepp

Resultaträkning Sammanfattar årets kostnader och intäkter och visar årets resultat

Avskrivning Minskning av det bokförda värdet av en anläggningstillgång

Kassaflödesanalys Visar hur årets drift-, investerings-, och låneverksamhet påverkar rörelsekapitalet

Balansräkning visar den ekonomiska ställningen vid årets slut fördelat på tillgångar och skulder

Anläggningstillgångar Fast och lös egendom som kommunen stadigvarande innehar, exempelvis värdepapper, fastigheter och anläggningar

Omsättningstillgångar Tillgångar som man oftast räknar med att inneha kortare tid än ett år.

Lös egendom som inte är anläggningstillgång.

Eget kapital Skillnaden mellan tillgångar och skulder, det vill säga den del som finansierats av det egna resultatet

Avsättningar En ekonomisk förpliktelse vars belopp eller förfallotidpunkt inte är helt bestämd

Långfristiga skulder Skulder med löptider längre än ett år

Kortfristiga skulder Lån och övriga skulder med en löptid av ett år eller kortare

Tilläggsupplysningar

Not 1 Redovisnings- och värderingsprinciper

Årsredovisningen är upprättad i enlighet med Lag (2018:597) om kommunal bokföring och redovisning samt Rådet för kommunal redovisnings rekommendationer.

Kommunkoncern och sammanställda räkenskaper

Kommunkoncernen består av följande kommunala koncernföretag

Bolag	Ägarandel
Ödeshögsbostäder AB	100%
Ödeshögs Utveckling AB	100%
Projekt i Ödeshög AB	100%
BK Porten i Ödeshög AB	100%

Inga förändringar i sammanställningen av kommunkoncernen har skett under räkenskapsåret.

Kommunalförbundet ITSAM ingår ej i den sammanställda redovisningen i årsredovisningen då dess ekonomiska betydelse är utan väsentlig betydelse för kommunen.

Det indirekta ägandet i VÖKBY AB uppgår till 15 procent, men med 12,5 procent inflytande. VÖKBY AB har därför utelämnats ur den sammanställda redovisningen. SmåNet ABs verksamhet är mycket liten i förhållande till kommunkoncernen varför även detta bolag utelämnats.

Intäktsredovisning

Den prognos på skatteavräkningen som SKL publicerar i december under räkenskapsåret användas vid beräkning och periodisering av årets skatteintäkt.

Investeringsbidrag och anslutningsavgifter periodiseras linjärt över anläggningarnas respektive nyttjandeperiod.

Bidrag och kostnadsersättningar som villkorats intäktsredovisas i takt med att villkoren bedöms vara uppfyllda.

Fastighetsavgiften redovisas enligt SKR:s beräkningsmall.

Erhållna men ej intäktsredovisade stadsbidrag:

Utökad bemanning av sjuksköterskor på SÄBO, statsbidrag för val 2022, extra finansiering och tillfälliga kommunstödet med anledning av kriget i Ukraina. STB för liten befolkningensmängd, öka specialistundersköterskekompetens inom vård och omsorg om äldre och demens.

Värderings- och omräkningsprinciper

Immateriella och materiella anläggningstillgångar

Kommunen redovisar inga immateriella tillgångar.

Materiella anläggningstillgångar är upptagna till anskaffningsvärde minus avskrivning och eventuell nedskrivning. Komponentavskrivning tillämpas och avskrivning sker linjärt för samtliga anläggningstillgångar som är utsatta för värdeminskning. Avskrivningstiderna bestäms individuellt för varje investering utifrån bedömd nyttjandeperiod. Som grund för bedömningen ligger RKR:s idéskrift gällande avskrivningar.

Omprovning av nyttjandeperioden sker om det finns omständigheter som pekar på att det är nödvändigt (t.ex. verksamhetsförändringar, tekniskiften, organisationsförändringar).

För mark och konst samt pågående arbeten görs inga avskrivningar.

Kommun använder huvudmetoden för redovisning av lånekostnader vilket innebär att lånekostnaderna belastar resultatet för den period de hänförs till.

Aktier som är tänkta att innehas stadigvarande klassas som anläggningstillgång.

Korttidsinventarier med en ekonomisk livslängd på max 3 år och inventarier av mindre värde, max ett halvt prisbasbelopp, kostnadsförs direkt.

Omsättningstillgångar

Kommunen innehar inga värdepapper som är föremål för köp och försäljning och som ska klassas som omsättningstillgång.

Kundfordringar och övriga kortfristiga fordringar är upptagna till det belopp varmed de beräknas inflyta.

Tomter för försäljning värderas kollektivt per exploateringssteg där totala utgifterna fördelas per tomt utifrån yta. I anskaffningsvärdet ingår mark, andel av projektering och direkta utgifter för åtgärder på tomtmarken.

Leasing

Bilar leasas genom en leasinggivare/finansbolag står som ägare och har fordonet i sin balansräkning. De står också för risken med restvärdet när fordonet säljs.

Datorer och Ipad leasas på tre år. Leasingavtalet innehåller inga villkor som innebär att kommunen i allt väsentligt åtnjuter de ekonomiska fördelar eller bär de ekonomiska risker som förknippas med ägandet av datorerna/paddorna.

Ett arbete har slutförts under 2022 där alla hyresavtal granskas för att avgöra om de ska anses som finansiell leasing. Inget hyresavtal överstiger tre år.

Skulder och avsättningar

Skulder som förfaller till betalning inom tolv månader räknat från balansdagen, eller förväntas bli betald inom det normala förloppet av kommunens verksamhetscykel klassas som kortfristig. Övriga skulder klassas som långfristiga.

Investeringsbidrag och anslutningsavgifter tas upp som en förutbetalad intäkt och redovisas bland långfristiga skulder och periodiseras linjärt över anläggningarnas respektive nyttjandeperiod.

Avsättningar för deponi har tagits upp till det belopp som bedöms krävas för att reglera förpliktelsen på balansdagen. Beloppet baseras på en projektering som gjordes 2010 och en uppskattning av kostnader från BEFAB 2020.

Intjänad pension innan 1998-12-31 redovisas som en ansvarsförbindelse utanför balansräkningen.

Kommunens pensionsskuld redovisas enligt blandmodellen. Utbetalningar avseende pensionsförmåner som intjänats före 1998

redovisas som en kostnad i resultaträkningen. Hela pensionsavgiften enl. pensions och försäkringsavtalet PFA98 (KAP-KL) och AKAP-KL avsätts som individuell del. Förmånsbestämd ålderspension, efterlevandepension till vuxen samt barnpension har kommunen valt att försäkra bort. Förpliktelser för pensionsåtaganden för anställda i kommunen är beräknade enligt RIPS07. Uppgifter om pensionsförpliktelser och pensionsmedel återfinns i noter till balansräkningen.

Redovisningsprinciper i drift- och investeringsredovisningen

Driftredovisningens intäkter och kostnader ska spegla respektive nämnds och verksamhets ekonomiska relationer till sin omvärld, där de andra nämnderna och verksamheterna utgör en del av omvärlden. Det innebär att jämfört med resultaträkningens intäkter och kostnader, som endast innehåller kommunexterna poster, har driftredovisningen påförts även kommuninterna poster, såsom köp och försäljning mellan verksamheter. Omvänt finns det poster i resultaträkningen som inte ingår i driftredovisningen eller som påförts kalkylmässigt. Exempel på poster som finns i resultaträkningen, men inte i driftredovisningen, är skatteintäkter, generella statsbidrag och utjämning, finansiella intäkter och kostnader.

Poster som kalkylmässigt påförs i driftredovisningen är:

- Löner har belastats med ett personalomkostnadspålägg på 39,25 % som inkluderar sociala avgifter, avtalsförsäkringar och pensionskostnader.
- Materiella och immateriella anläggningstillgångar belastas med verklig avskrivningskostnad samt en kalkylränta på 1,25 procent för årets genomsnittliga kapitalbindning.

Gemensamma kostnader som fördelas mellan kommunens olika verksamheter genom interndebitering är:

- Internhyror för lokaler debiteras respektive verksamhet
- Växletelefoni debiteras respektive verksamhet
- Måltidskostnader

Ändringar av redovisningsprinciper

Inga ändrade redovisningsprinciper förekommer 2022

Not 2 Uppskattningar och bedömningar

Tvister

I mars 2020 ansökte kommunen om lantmäteriförrättning till Lantmäteriet gällande infartsväg till exploateringsområdet Sväm. Den ansökta lantmäteriförrättningen grundar sig på den detaljplan som vann laga kraft 2015-08-18. Lantmäteriet beslutade att godkänna den ansökta lantmäteriförrättningen 2021-10-28. Fastighetsbildningsbeslutet blev sedan överklagat 2021-11-23. Ärendet är nu i mark- och miljödomstolen för avgörande. Domstolens beslut kan mynna ut i en kostnad om ca 160 tkr för kommunen.

Extraordinära och jämförelsestörande poster

Intäkter eller kostnader i annan verksamhet än kommunens normala verksamhet redovisas som extraordinära poster under not 10. Inga extraordinära poster förekommer 2022.

Jämförelsestörande poster

För att en post ska betraktas som jämförelsestörande ska den vara sällan förekommande och överstiga 1 Mnkr. Realisationsvinster vid fastighetsförsäljningar redovisas alltid som jämförelsestörande.

Jämförelsestörande poster redovisas under noter på under not 11. 2022 skrev kommunen avtal om försäljning av tomter där kommunen bundit sig att genomföra arkeologiska utgrävningar som kostnadsberäknats till 13 mnkr.

(tkr)	KOMMUNEN		KONCERNEN	
	2022	2021	2022	2021
Not 3 Verksamhetens intäkter				
Försäljningsintäkter	5 998	5 812	46 191	43 879
Taxor och avgifter	34 406	32 636	34 406	32 636
Hyror och arrenden	5 579	6 087	41 552	42 571
Bidrag	39 419	39 419	39 419	39 419
Försäljning av verksamhet	3 885	3 909	3 885	3 909
Reavinst vid försäljning av anläggningstillgångar	-552	0	0	0
Koncernelimineringar	0	0	-56 256	-43 746
Summa verksamhetens intäkter	88 735	87 863	109 197	118 668
Not 4 Verksamhetens kostnader				
Löner och sociala avgifter	-203 382	-193 809	-218 530	-209 492
Pensionskostnader	-19 093	-22 101	-20 431	-23 393
Inköp av anläggnings- och underhållsmaterial	-2 159	-286	-2 159	-286
Bränsle, energi och vatten	-271	-595	-17 171	-16 138
Värdeförändring omsättningstillgångar	-1 626	0	-1 626	0
Köp av huvudverksamhet	-96 994	-87 654	-96 994	-87 654
Lokaler och markhyror	-23 229	-24 816	-23 435	-25 087
Lämnade bidrag	-8 198	-7 782	-8 198	-7 782
Övriga kostnader	-67 793	-52 185	-94 146	-78 361
Aktuell skatt	0	0	-56	-128
Uppskjuten skatt	0	0	-1 167	-983
Koncernelimineringar	0	0	56 256	43 746
Summa verksamhetens kostnader	-422 745	-389 228	-427 657	-405 558
Not 5 Av- och nedskrivningar				
Avskrivningar immateriella tillgångar	0	-31	0	-31
Avskrivningar byggnader och anläggningar	-14 726	-14 506	-25 821	-23 728
Avskrivningar maskiner och inventarier	-2 101	-2 337	-3 023	-3 349
Nedskrivning/Utrangering	0	-11 550	0	-11 550
Summa av- och nedskrivningar	-16 827	-28 424	-28 844	38 658
Not 6 skatteintäkter				
Preliminär kommunalskatt	250 576	236 336	250 576	236 336
Preliminär slutavräkning innevarande år	6 237	6 085	6 237	6 085
Slutavräkning föregående år	1 702	884	1 702	884
Summa skatteintäkter	258 515	243 305	258 515	243 305
Not 7 Generella statsbidrag och utjämning				
<i>Bidragsintäkter</i>				
Inkomstutjämningsbidrag	75 544	72 784	75 544	72 784
Kostnadsutjämningsbidrag	10 102	12 128	10 102	12 128
Regleringsbidrag	14 702	15 829	14 702	15 829
Fastighetsavgift	13 881	13 875	13 881	13 875
Övriga statsbidrag	4 434	581	4 434	581
<i>Bidragskostnader</i>				
Avgift för LSS-utjämningen	-3 446	-2 207	-3 446	-2 207
Summa generella statsbidrag och utjämning	115 217	112 990	115 217	112 990
Not 8 Finansiella intäkter				
Ränta på likvida medel	537	112	537	112
Ränteintäkter kundfordringar	42	22	42	22
Borgensavgift	1 008	433	1 008	433
Utdelning aktier	350	147	350	147
Övriga finansiella intäkter	357	630	398	703
Summa finansiella intäkter	2 294	1 344	2 335	1 417

(tkr)	KOMMUNEN		KONCERNEN	
	2022	2021	2022	2021
Not 9 Finansiella kostnader				
Räntekostnader lån	-1 823	-2 021	-3 958	-3 890
Ränta på pensionskulden	-104	-53	-104	-53
Övriga finansiella kostnader	-354	-544	-1 367	-442
Summa finansiella kostnader	-2 281	-2 618	-5 429	4 929
Not 10 Extraordinära poster				
Extraordinära händelser	0	0	0	0
Summa extraordinära poster	0	0	0	0
Not 11 Jämförelsestörande poster				
Nedskrivningar	0	-11 550	0	-11 550
Arkeologiska kostnader	13 000	0	13 000	
Byte av redovisningsprincip	0	-1 502	0	
Summa jämförelsestörande poster	13 000	-13 052	13 000	-11 550
Not 12 Mark, byggnader och tekniska anläggningar				
Ingående anskaffningsvärde	515 046	520 334	886 006	845 930
Ingående avskrivningar	-221 028	-215 276	-367 308	-343 734
Flyttning	0	0	0	0
Utrangering	0	-11 550	0	-11 550
Försäljning	0	-236	0	-236
varav avskrivning				
Årets investering	24 908	15 252	45 364	51 862
Årets avskrivningar	-14 726	-14 506	-26 608	-23 858
Korrigering	0	0	0	0
Övrigt	0	0	0	0
Koncernelimineringar	0	0	-728	-758
Summa redovisat värde vid årets slut	304 200	294 018	536 726	517 656
Utgående anskaffningsvärde	539 954	515 046	931 370	886 006
Utgående avskrivningar	-235 754	-221 028	-393 916	-367 308
Eliminering reavinst	0	0	-728	-758
Summa redovisat värde vid årets slut	304 200	294 018	536 726	517 656
Avskrivningstider	0-60 år	0-60 år	0-60 år	0-60 år
Not 13 Maskiner och inventarier				
Ingående anskaffningsvärde	58 959	57 730	76 528	74 554
Ingående avskrivningar	-48 424	-46 087	-61 868	-58 492
Flyttning	0	0	0	0
Utrangering	0	0	0	0
Försäljning	0	0	0	0
varav avskrivning	0	0	0	0
Årets investering	2 228	1 229	2 922	2 257
Årets avskrivningar	-2 101	-2 337	-2 903	-3 376
Korrigering	0	0	0	0
Övrigt	0	0	0	-283
Koncernelimineringar	0	0	295	338
Summa redovisat värde vid årets slut	10 660	10 535	14 974	14 998
Utgående anskaffningsvärde	61 187	58 959	79 450	76 528
Utgående avskrivningar	-50 525	-48 424	-64 771	-61 868
Eliminering reavinst	0	0	295	338
Summa redovisat värde vid årets slut	10 660	10 535	14 974	14 998
Avskrivningstider	3-20 år	3-20 år	3-20 år	3-20 år

FINANSIELLA RAPPORTER

(tkr)	KOMMUNEN		KONCERNEN	
	2022	2021	2022	2021
Not 14 Pågående och förskott, materiella anläggningstillgångar				
Sväm	375	0	375	0
Skolprojektet	133	0	133	0
Byggnadsprojekt	0	0	23 525	16 223
Summa pågående och förskott	508	0	24 033	16 223
Not 15 Finansiella anläggningstillgångar				
Aktier och andelar				
Kommunhus AB	18 347	18 347	0	0
VÖKBY AB	0	0	0	0
Smånet AB	3 150	3 150	3 150	3 150
Adda AB	2	2	2	2
Kommunasurans Syd försäkring AB	360	360	360	360
Förenade Småkommuners Försäkring AB	0	0	0	0
Enera AB	43	43	43	43
Andelar				
Kommuninvest	1 666	1 518	1 666	1 518
Södra skogsägarna, insatskapital	2	2	2	2
Södra skogsägarna, emitterat insatskapital	0	0	0	0
HBV Insatskapital	0	0	76	76
Fordringar				
Alvastraryttarna	0	0	0	0
Förlagslån Kommuninvest	0	0	0	0
Uppskjuten skattefordran	0	0	0	633
Summa finansiella anläggningstillgångar	23 570	23 422	5 299	5 783
Not 16 Exploateringsfastigheter				
Hästhöjden 7:1 Stationsområde	0	3 079	0	3 079
Trehörna 1:27	348	392	348	392
Åby 6:26	14 077	15 762	14 077	15 762
Åby 6:151	460	502	460	502
Sväm 1:1	6 015	6 015	6 015	6 015
Ödeshög 1:37	1 466	1 466	1 466	1 466
Ödeshög 25:1=>Åby 6:26	498	498	498	498
Ödeshög 2:4 Lucktomter	108	0	108	0
Ödeshög 5:4 Skrapegården	365	0	365	0
Förråd/lager	0	0	4 966	1 807
Summa exploateringsfastigheter	23 338	27 714	28 303	29 521
Not 17 Fordringar				
Kundfordringar	4 719	4 469	10 648	9 138
Fordringar koncernbolag	730	1 020	0	
Fordringar på anställda	15	2	0	
Statsbidragsfordringar	1 403	1 648	1 403	1 648
Förutbetalda kostnader och upplupna intäkter	37 561	25 000	42 203	30 968
Moms	3 527	4 466	3 527	4 484
Skattefordringar	0	0	2 510	2 510
Övriga kortfristiga fordringar	0	0	12 242	11 205
Elimineringar	0	0	-5 684	-4 731
Summa fordringar	47 955	36 605	66 849	55 222

(tkr)	KOMMUNEN		KONCERNEN	
	2022	2021	2022	2021
Not 18 Kassa och bank				
Kassa	0	0	28	2
Bank, koncernbolagen	12 421	11 043	12 421	0
Bank	44 713	44 694	45 072	44 983
Summa kassa och bank	57 134	55 737	57 521	44 985
Koncernkontot				
Kommunens andel	42 286	42 639	42 286	
Återlägg ej verkställd utbetalning	8	0	8	
Ödeshögsbostäder AB	10 911	10 869	10 911	
Ödeshögs Utveckling AB	-328	-405	-328	
BK Porten AB	1 838	579	1 838	
Summa koncernkonto	54 715	53 682	54 715	
Not 19 Eget kapital				
Ingående eget kapital	-200 919	-175 688	-225 910	-199 158
Årets resultat	-22 908	-25 230	-23 334	-27 235
Uppskrivningsfond	0	0	0	0
Förändring årets eliminering av ingående eget kapital	0	0	-19	0
Utgående eget kapital	-223 827	-200 919	-249 263	-225 910
<i>varav:</i>				
<i>Resultatutjämningsreserv (RUR)</i>	<i>-11 000</i>	<i>-10 000</i>	<i>-11 000</i>	<i>-10 000</i>
Not 20 Avsättningar för pensioner och liknande förpliktelser				
Specifikation – avsatt till pensioner				
Särskild avtalspension		-37	0	-37
Förmånsbestämd ålderspension	-319	-167	-319	-130
PA-KL och äldre avtal	-1 915	-2 028	-1 915	-2 028
Pension till efterlevande	0	0	0	0
PBF/PRF-KL	-665	-648	-665	-648
OPF-KL	-640	-546	-640	-546
Visstidspension	0	0	0	0
Summa pensioner	-3 539	-3 389	-3 539	-3 389
Löneskatt	-859	-822	-859	-822
Avsatt till pensioner	-4 398	-4 211	-4 398	-4 211
Antal visstidsförordnanden				
Politiker	0	0	0	0
Tjänstepersoner	0	0	0	0
Avsatt till pension				
Ingående avsättning	-4 211	-4 866	-4 211	-4 866
Nya förpliktelser	-361	0	0	0
Ränte- och basbeloppsberäkningar	-84	-62	-84	-62
Ändring i försäkringstekniska grunder	0	-63	0	-63
Pension till efterlevande	0	0	0	0
Övrigpost	157	501	157	501
Årets utbetalningar	140	151	140	151
Förändring löneskatt	-37	128	-37	128
Summa avsatt till pensioner	-4 398	-4 211	-4 398	-4 211

(tkr)	KOMMUNEN		KONCERNEN	
	2022	2021	2022	2021
Not 21 Andra avsättningar				
Uppskjutna skatter	0	0	0	-1 182
Avsättning skatter	0	0	706	0
Avsatt till återställande av deponi				
Redovisat värde vid årets början	-12 237	-12 295	-12 237	-12 295
Nya avsättningar	0	0	0	0
lanspråktagande avsättningar	190	58	190	58
Outnyttjat belopp som återförts	0	0	0	0
Förändring av nuvärdet	0	0	0	0
<i>Summa avsatt till deponi</i>	<i>-12 047</i>	<i>-12 237</i>	<i>-12 047</i>	<i>-12 237</i>
Avsättningar övrigt				
Redovisat värde vid årets början	0	-101	0	-101
Nya avsättningar	0	0	0	0
lanspråktagande avsättningar	0	101	0	101
Outnyttjat belopp som återförts	0	0	0	0
Förändring av nuvärdet	0	0	0	0
<i>Summa avsatt övrigt</i>	<i>0</i>	<i>0</i>	<i>0</i>	<i>0</i>
Summa andra avsättningar	-12 047	-12 237	-15 723	-14 396
Not 22 Långfristiga skulder				
Lån i bank	-116 000	-131 000	-280 800	-291 088
Skuld finansiellt leasingavtal	0	0		0
Anslutningsavgifter	-1 871	-1 922	-1 871	-1 922
Investeringsbidrag	-9 234	-7 627	-9 234	-7 627
Summa långfristiga skulder	-127 105	-140 549	-291 905	-300 637
Förutbetalda intäkter som regleras över flera år				
Anslutningsavgifter återstående antal år (vägt snitt)	44	43	44	43
Investeringsbidrag återstående antal år (vägt snitt)	14	12	14	12
Uppgifter om lång- och kortfristig upplåning se sid 22 Finanspolicy				
Förutbetalda intäkter för anläggningsavgifter periodiseras på 50 år vilket är lika med den vägda genomsnittliga nyttjandeperioden för VA-anläggningen				
Det offentliga investeringsbidraget periodiseras på 20 eller 33 år vilket är lika med nyttjandeperioden för den tillgång som bidraget avser				
Not 23 Kortfristiga skulder				
Kortfristig leasingskuld	0	0	0	0
Leverantörsskulder	-17 081	-20 089	-27 491	-30 808
Leverantörsskulder inom koncernen	-4 957	-3 863	0	
Moms	-463	-651	-654	-1 863
Personal, källskatt och arbetsgivaravgifter	-3 276	-3 247	-3 880	-4 175
Pensionsskuld avgiftsbestämd ålderspension	-6 129	-6 193	-6 129	-6 193
Semesterlöneskuld	-8 347	-9 071	-9 147	-9 992
Ferielöneskuld och uppehållslön	-2 486	-2 417	-2 486	-2 417
Förutbetalda intäkter	-211	-30	-211	-4 851
Upplupna kostnader	-25 825	-16 781	-27 534	-21 991
Förutbetalda skatteintäkter	0	-2 942	0	-2 942
Övriga kortfristiga skulder	-18 770	-13 775	-100 568	-57 749
Bank, koncernen	-12 421	-11 043	0	
Koncernelimineringar			5 684	4 731
Summa kortfristiga skulder	-99 967	-90 102	-172 416	-138 250

(tkr)	KOMMUNEN		KONCERNEN	
	2022	2021	2022	2021
Not 24 Pensionsförpliktelse som inte har upptagits bland skulder eller avsättningar				
Ingående ansvarsförbindelse för pensioner intjänade före 1998 inkl. löneskatt	-106 471	-109 115	-106 471	-109 115
Nyintjänad pension		0	0	0
Ränte- och basbeloppsuppräknig	-3 111	-1 543	-3 111	-1 543
Ändrade försäkringstekniska grunder				
Årets utbetalningar	6 680	5 398	6 680	5 398
Övrigt	-65	-1 727	-65	-1 727
Summa ansvarsförbindelse för pensioner intjänade före 1998 inkl. löneskatt	-102 967	-106 471	-102 967	-106 471
Övrig pensionsförpliktelse som inte tagits upp bland skulder /avsättningar				
Del av pensionsförpliktelser som tryggats genom försäkring:				
<i>Förpliktelser intjänade från 1998, pensionsavsättning</i>	28 075	25 951	28 075	25 951
Utgående pensionsförpliktelse som inte tagits upp bland skulder /avsättningar	28 075	25 951	28 075	25 951
Övriga upplysningar avseende pensioner				
Aktualiseringsgrad	96%	96 %	96%	96 %
Överskottsfonden				
KPA	0	61	0	61
Summa	0	61	0	61

Not 25 Övriga ansvarsförbindelser				
Borgensåtagande kommunala bolag				
Ödeshögsbostäder AB	-212 575	-195 900	0	0
BK Porten AB	-9 625	-10 225	0	0
Övriga borgensförbindelser				
Kommunalförbundet ITSAM	-3 618	-3 523	-3 618	-3 523
Kulturföreningen Saga KF	-132	-139	-132	-139
Summa övriga ansvarsförbindelser	-225 950	-209 787	3 750	3 662

Solidarisk borgen för Kommuninvest

Ödeshögs kommun har i april 1995 ingått en solidarisk borgen såsom för egen skuld för Kommuninvest i Sverige AB:s samtliga nuvarande och framtida förpliktelser. Samtliga 294 kommuner och regioner som per 2022-12-31 var medlemmar i Kommuninvest ekonomisk förening har ingått likalydande borgensförbindelser. Mellan samtliga medlemmar i Kommuninvest ekonomisk förening har ingåtts ett regressavtal som reglerar fördelningen av ansvaret mellan medlemmarna vid ett eventuellt inanspråktagande av ovan nämnd borgensförbindelse. Enligt regressavtalet ska ansvaret fördelas dels i förhållande till storleken på de medel som respektive medlem lånat av Kommuninvest i Sverige AB, dels i förhållande till storleken på medlemmarnas respektive insatskapital i Kommuninvest ekonomisk förening. Vid en uppskattning av den finansiella effekten av Ödeshögs kommuns ansvar enligt ovan nämnd borgensförbindelse, kan noteras att per 2022-12-31 uppgick Kommuninvest i Sverige AB:s totala förpliktelser till 540 357 097 316 kronor och totala tillgångar till 537 006 752 858 kronor. Ödeshögs kommuns andel av de totala förpliktelserna uppgick till 369 719 736 kronor och andelen av de totala tillgångarna uppgick till 369 047 513 kronor

Not 26 Leasing				
Operationell leasing				
Minimileasingavtal:				
Med förfall inom 1 år	2 969	2 629	3 536	2 855
Med förfall mellan 1-5 år	14 843	11 656	16 163	12 560
Med förfall senare än 5 år	0	0	0	0
Finansiell leasing var avtalstid överstiger 3 år				
Nuvärde av minimileasingavgifterna:				
Med förfall inom 1 år	0	0	0	0
Med förfall mellan 1-5 år	0	0	0	0
Med förfall senare än 5 år	0	0	0	0

(tkr)	KOMMUNEN		KONCERNEN	
	2022	2021	2022	2021
Not 27 Justering för ej likviditetspåverkande poster				
Avskrivningar	16 827	16 874	30 470	38 658
Nedskrivningar	0	0	0	0
Utrangeringar	0	11 550	0	0
Gjorda avsättningar	0	0	0	0
Övriga ej likviditetspåverkande poster	0	0	0	0
Summa ej likviditetspåverkande poster	16 827	28 424	30 470	38 658

Not 28 Övriga likviditetspåverkande poster som tillhör den löpande verksamheten				
Utbetalning av avsättning för pensioner	187	-655	0	0
Utbetalning av övriga avsättningar	-190	-159	1 237	2 129
Summa övriga likviditetspåverkande poster som tillhör den löpande verksamheten	-3	-814	1 237	2 129

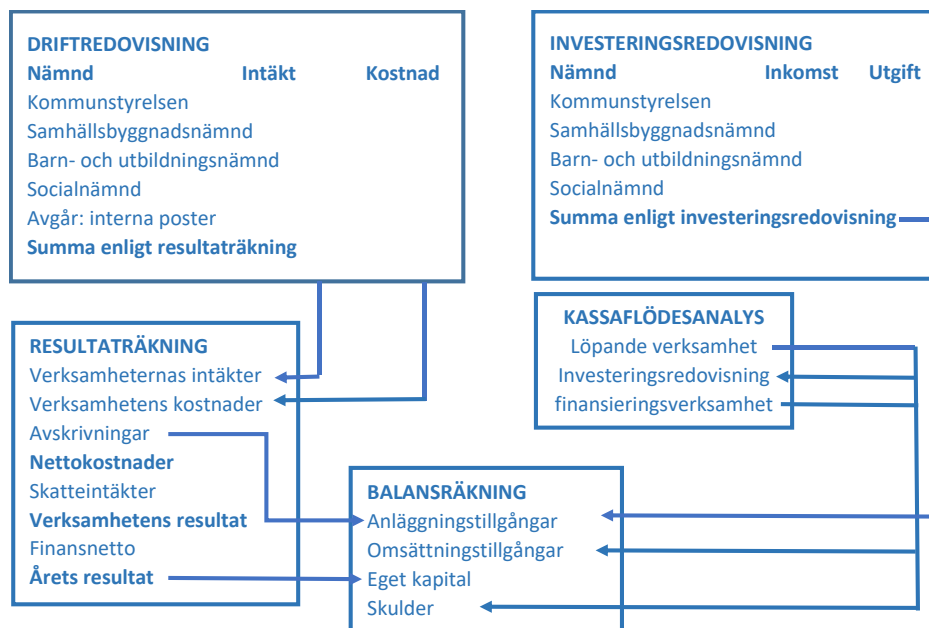
Not 29 Försäljning/bidrag av materiella anläggningstillgångar				
Hästholmen 7:1 Stationsområde	0	0	0	0
Trehörna 1:27 Udde med småhustomter	0	195	0	0
Åby 6:26 Logistikområde Backasand	0	0	0	0
Åby 6:151	0	0	0	0
Ödeshög 5:4	0	236	0	0
Summa	0	431	0	0

Not 30 Upplysning om upprättade särredovisningar				
Upplysning om särredovisningar				
Särredovisning har upprättats enligt lagen (2006:412) om allmänna vattentjänster. Redovisningen finns tillgänglig på https://www.odeshog.se/arsredovisning				

Not 31 Upplysning om kostnad för räkenskapsrevision (tkr)				
	2022	2021	2022	2021
Sakkunnigt biträde	174	175		
Förtroendevald revisor (uppskattat)	55	50		
Total kostnad för räkenskapsrevision	314	225		
Kostnad för övrig revision				
Sakkunnigt biträde	239	220		
Förtroendevald revisor	58	46		
Total kostnad för övrig revision	212	266		
Total kostnad för revision	526	491		

Not 32 Koncerninterna förhållanden och övriga upplysningar						
Kommunkoncernen	Ägarandel %	Tillgångar	Skulder och avsättningar	Eget kapital	Resultat	Anställda
Ödeshögs kommun		467 344	-243 517	-223 827	+22 908	370
Ödeshögs kommunhus AB	100	17 973	0	-17 973	+72	0
Ödeshögsbostäder AB	100	276 090	-238 188	-37 902	+1 237	28
Ödeshögs Utveckling AB	100	10 476	-5 382	-5 094	+73	0
BK Porten i Ödeshög AB	100	13 918	-11 146	-2 772	-176	0
Projektbolaget i Ödeshög AB	100	51	-15	-36	-1	0
Summa		785 852	-498 248	-287 604	+24 113	398
Koncerninterna mellanhavanden		-52 147	13 806	38 341	-779	
Totalt för koncernen		733 705	-484 442	-249 263	+23 334	

Beskrivning av drift- och investeringsredovisningens samband med årsredovisningens övriga delar



Budgetens hantering i kommunfullmäktige och nämnderna

För information om hantering av drift- och investeringsbudgeten i kommunfullmäktige och nämnderna hänvisas till "Ekonomiska styrprinciper" antagna av fullmäktige 2020-06-15 §51.

Kommentarer till budgetavvikelser

Den totala budgetavvikelsen på driften uppgår till 10,9 mnkr. Investeringar uppgår till 27,7mnkr, vilket är 53,5 mnkr lägre än planerat. Några av de större budgetavvikelserna kommenteras nedan. (Nämndernas verksamhetsberättelser återfinns på sidan 46.)

Budgetavvikelser drift

Kommunstyrelsen

Omsättning: 132,1 mnkr

Budgetavvikelse: -7,9

Inom *kommunledningsförvaltningen* redovisas båda över- och underskott. Överskottet är en effekt av sjukskrivningar och ett antal vakanser under året. Ett större överskott inom arbetsmarknadsenheten beror på förändrad redovisningsprincip gällande statsbidrag avseende vuxenutbildningen. Förändringen innebär att det under år 2022 har redovisas två års bidragsintäkter. Kostnaden för fastighetsförvaltning av våra egna fastigheter ökar beroende av tidigare uppskjutna underhållsåtgärder men även något ökade driftkostnader för bl.a. el och uppvärmning. Inför skolstart på FB-skolan var det nödvändigt med renovering av golven. Den i särklass största avvikelsen avser de ökade arkeologiska kostnaderna för utgrävning vid redan sålda tomter på Företagsparken.

Inom *tekniska förvaltningen* visat VA-verksamheten ett överskott. Kost- och lokalvårdsenheten redovisar ett underskott relaterat till personalkostnader. För kostenheten

bidrar även höjda priser på livsmedel. Därtill har Kostenheten en ökad personal-kostnad till följd av en högre barntäthet inom förskolan.

Samhällsbyggnadsnämnden

Omsättning: 21,4 mnkr

Budgetavvikelse: +1,5

Samhällsbyggnadsnämnden som helhet redovisar ett positivt resultat på 1,5mnkr . Uppdelat på olika ansvar/verksamheter är utfallet fördelat enligt nedan.

Den politiska verksamheten redovisar positiv avvikelse. Ett av de planerade sammanträdena kunde ställas in då antalet ärenden var få. Inga politikerutbildningar har förekommit under året.

Inom plan- och byggenheten redovisas totalt ett överskott om 1 090 tkr. Avvikelserna mot budget som bidragit till överskottet innefattar främst högre bygglovsintäkter än förväntat, sålda tjänster kopplade till planarbete och minskade personalkostnader på grund av föräldraledighet, sjukskrivningar/VAB samt vakant tjänst. En negativ avvikelse redovisas för kart och mät, GIS. Verksamheten utförs av upphandlade konsulter i samverkan med Kinda,

Boxholm, Ydre och Tranås. Under hösten har en ny upphandling gjorts vilket har inneburit att ett nytt kartsystem har införts vilket har kostat extra i ett initialt skede men kommer ge möjligheter till minskade kostnader totalt under avtalsperioden.

Kultur- och fritidsenheten har ett positivt resultat på 389 tkr. Avvikelserna beror delvis på konsekvenser av Covid-19, både vad gäller intäkter och utgifter. Uppdelat på de olika verksamheterna redovisas överskott inom biblioteket, där projektmedel har kunnat nyttjas effektivt, samma gäller för allmän kulturverksamhet som ger ett överskott. Kulturskolan redovisar ett underskott vilket beror på uteblivna intäkter.

Idrotts- och fritidsanläggningar underskott vilket beror på minskade intäkter för uthyrning av sporthallen. Inom Allmän fritidsverksamhet är framförallt verksamhetsbidraget som visar överskott. Båda dessa poster är en konsekvens av en tydligt minskad verksamhet hos idrottsföreningarna. Fritidsgården överskott beror främst på minskade lönekostnader i samband med personalbyte.

Barn- och utbildningsnämnden

Omsättning: 154,0 mnkr

Budgetavvikelse: +1,1 mnkr

Barn- och utbildningsnämndens resultat 2022 är 1,1 mnkr. Pedagogisk omsorg, fritidshem, förskoleklass samt grund- och grundsärskolan har kostat mer än budgeterat. Till sammans redovisar dessa verksamheter -2,4 mnkr i underskott. Avvikelsen kan härledas till att personalförstärkning-ar gjorts för att tillgodose barnens omsorgsbehov inom fritidshemsverksamheten och för att öka måluppfyllelsen inom förskoleklass- och grundskoleverksamheten.

Övriga verksamheter redovisar 3,5 mnkr i överskott. Överskottet beror på flera faktorer. Vakanser har inte ersatts fullt ut. Vakanser har inte alltid kunnat ersättas med behörig personal. Antalet köpta utbildningsplatser var färre än budgeterat. Förskolan sålde fler utbildningsplatser än beräknat och aktiviteter har ställt in på grund av pandemin.

Socialnämnden

Omsättning: 165,8 mnkr

Budgetavvikelse: -6,8 mnkr

Socialförvaltningens bokslut visar en budgetavvikelse på -6,8 mnkr. Det är ett något bättre resultat än den prognos som gjordes i delårsbokslutet. En del av det prognostiserade överskottet på finansförvaltningen avsåg då ersättning för sjuklönekostnader (Covid19). Dessa intäkter har nu förts ut på respektive verksamhet och förklarar förbättringen jämfört med Socialnämndens tidigare prognos.

Inom Individ och familjeomsorg var placeringskostnaderna under föregående år ovanligt låga. Under detta år har placeringarna åter ökat och ger nu ett förhållandevis

stort underskott. Nya placeringar har också tillkommit under hösten vilket förklarar försämringen i förhållande till prognos. Det är främst inom barn och unga som placeringskostnaderna överskrider budget stort.

Inom försörjningsstöd har kostnaderna för utbetalt ekonomiskt bistånd under lång tid varit förhållandevis stabila. Under hösten syns dock en trend med ökade kostnader. I bokslutet redovisas fortfarande ett överskott, men viss oro kan finnas om trenden håller i sig under 2023. Då finns risk att tilldelad budgetram inte kommer att räcka.

Underskottet inom LSS är främst kopplat till låga intäkter p.g.a. beslut från Försäkringskassan om avslag gällande assistansersättning. Inför 2023 har Socialnämnden fått ett ramtillskott för att täcka detta intäktsbortfall.

Äldreomsorgens underskott beror främst på höga kostnader för vikarier och mertid/övertid inom verksamheten. Andra förklaringar till underskottet är höga bränslekostnader som framförallt drabbar hemtjänsten hårt. Dessutom redovisas låga avgiftsintäkter i förhållande till budget. Resultatet har dock förbättrats något sedan delårsprognosen vilket till stor del beror på att statsbidrag kunnat nyttjas på ett sätt att redan budgeterade kostnader kunnat inrymmas i redovisningen.

Finansförvaltning

Omsättning: 379,2 mnkr

Budgetavvikelse: +22,6

Finansförvaltningen redovisar en positiv budgetavvikelse på 22,6 mnkr. Den största positiva avvikelsen visar skatter och bidrag på 14,5 mnkr. Det beror delvis på positiva slutavräkningar för 2021 och 2022 till följd av starkare skatteunderlagstillväxt. Även regleringsbidraget är högre än budget och uppgår till 14,7 mnkr mot budgeterat 12,4 mnkr. Extra bidrag med anledning av regeringsbeslut om stöd till befolkningsmässigt mindre kommuner uppgår till 2,8 mnkr.

Det tillfälliga sjuklönebidrag som uppgår till uppgår till 1,7 mnkr har fördelats ut till nämnderna som belastats med den höga sjukfrånvaron.

Pensionskostnaderna har blivit 3 mnkr lägre än budgeterat. En av anledningarna är omsättning på personer med förmånsbestämd ålderspension.

Budgetavvikelser Investering:

Budget netto: 81,2 mnkr

Budgetavvikelse: +53,5 mnkr

Kommunens utgifter för årets investeringar, där de största anslagen finns inom **kommunstyrelsens område**, uppgår till 28 mnkr. Det är en positiv budgetavvikelse på 53,5 mnkr där merparten förklaras med tidsförskjutningar, främst inom exploatering, fastigheter samt VA-verksamhet.

De största enskilda projekt som pågår är exploatering av bostadsområdet Sväm som är kraftigt försenat på grund

av överklagan vad gäller Lantmäteriets beslut avseende överföring av infartsväg.

Driftsredovisning

Driftredovisningen visar den löpande verksamhetens utfall gentemot budget. Den speglar också de ekonomiska relationerna mellan nämnder och verksamheter genom kommuninterna poster såsom köp och försäljning mellan varandra. De väsentliga gemensamma kostnader som fördelas genom interndebitering är lokalkostnader, måltidskostnader samt kollektivavtalad pension.

Den kommunövergripande resultaträkningen innehåller däremot bara kommunexterna intäkter och kostnader. Resultaträkningen omfattar även poster som inte finns i driftredovisningen; skatteintäkter, generella statsbidrag och utjämning, finansiella intäkter och kostnader samt extraordinära poster.

(tkr)	Bokslut 2022						Bokslut 2021		
	Utfall			Budget	Avvikelse	%	Utfall		
	Kostnad	Intäkt	Netto	Netto	Netto		kostnad	intäkt	netto
Kommunfullmäktige	-738	0	-738	-701	-37	-5	-647	0	-647
Kommunala revisorer	-526	0	-526	-577	+51	+9	-491	0	-491
Valnämnd	-279	179	-100	-180	+80	+44	-1	0	-1
Överförmyndarnämnden	671	0	-671	-965	+294	+30	-638	0	-638
Miljönämnd	-843	1	-842	-833	-9	-1	-998	0	-998
Kommunstyrelsen	-132 098	77 284	-54 814	-46 879	-7 935	-17	-114 517	71 987	-42 530
Politik			-1 657	-1 850	193				-1 766
Kommunledningsförvaltningen									
Kommunledning			-34 630	-23 968	-10 662				-22 110
Räddningsenheten			-7 241	-6 912	-329				-7 192
Arbetsmarknadsenheten*			-1 021	-4 374	+3 353				-2 818
Näringslivsenheten			-1 776	-2 249	+473				-1 763
Tekniska förvaltningen									
Tekniska enheten			-7 006	-7 450	444				-6 962
Kost och lokalvård			-1 483	-76	-1 407				+81
Samhällsbyggnadsnämnden	-21 415	5 196	-16 219	-17 744	+1 525	+9	-20 239	4 422	-15 817
Samhällsbyggnadsnämnden			-196	-242	46				-191
Centralt			-1 947	-1 965	18				-1 918
Bygglov			546	-140	685				425
Bostadsanpassning			-405	-400	-5				-922
Planarbete			-1 584	-1 933	349				-1 356
Kart och mät, GIS			-606	-500	-106				-426
Bredband			-1 100	-1 249	149				-1 311
Stöd till studieorganisationer			-50	-50	0				-50
Allmän kulturverksamhet			-438	-454	16				-393
Bibliotek			-3 500	-3 547	47				-3 511
Kulturskolan			-2 247	-2 122	-125				-2 084
Allmän fritidsverksamhet			-2 246	-2 609	363				-1 739
Idrotts- och fritidsanläggningar			-1 227	-1 071	-156				-1 169
Fritidsgårdar			-1 219	-1 462	243				-1 172

DRIFT- OCH INVESTERINGSREDOVISNING

(tkr)	Bokslut 2022						Bokslut 2021		
	Utfall			Budget	Avvikelse	%	Utfall		
	Kostnad	Intäkt	Netto	Netto	Netto		kostnad	intäkt	netto
Barn- och utbildningsnämnden	-154 044	18 534	-135 510	136 598	1 088	+1	-151 204	20 125	-131 079
Nämnd			-340	-361	21				-288
Förskola			-33 078	-34 038	960				-31 738
Pedagogisk omsorg			-563	-486	-77				-403
Fritidshem			-6 645	-6 309	-336				-7 218
Förskoleklass			-4 375	-4 054	-321				-3 589
Grund- och grundsärskola			-57 630	-55 944	-1 686				-53 690
Gymnasie- och gymnasie-särskola			-29 012	-29 771	759				-28 656
Gemensam förvaltning			-3 867	-5 635	1 768				-5 498
Socialnämnden	-165 807	32 147	-133 660	126 888	-6 772	-5	-152 202	32 711	-119 491
Nämnden			-455	-401	-54				-367
Alkohol tillstånd			-84	-61	-23				-167
Hemsjukvård			-11 571	-11 768	197				-11 046
Äldreomsorg			-59 206	-57 641	-1 565				-54 212
Funktionsnedsättning SoL			-2 841	-3 273	432				-2 317
Insatser enl LSS/SFB			-27 987	-25 530	-2 457				-25 133
Färdtjänst/Riksfärdtjänst			-2 703	-2 850	147				-2 070
Individ och familjeomsorg			-25 140	-21 024	-4 116				-20 454
Ekonomiskt bistånd			-3 403	-3 687	284				-3 327
Flyktningmottagning			475	362	113				548
Arbetsmarknadsåtgärder			-745	-1 015	270				-947
Summa nämnder	-476 421	133 341	-343 080	-331 365	-11 715	-4	-440 937	129 245	-311 692
Interna förehavanden									
Intäkter		-44 606	-44 606					-41 382	-41 382
Kollektivavtalad pension	10 159		10 159				10 898		10 898
Lokalkostnader	26 704		26 704				25 451		25 451
Övriga kostnader	15 281		15 281				11 403		11 403
Internränta	3 158		3 158				3 954		3 954
Verksamhetens intäkter och kostnader enligt resultaträkningen	-421 119	88 735	-332 384	-327 439	-4 945		-389 228	87 863	-301 365
Avskrivning	-18 453		-18 453	-16 000	-2 453		-28 424		-28 424
Skatteintäkter		258 515	258 515	248 443	10 072			243 305	243 305
Bidragsintäkter/kostnader	-3 445	118 663	115 218	109 328	5 890		-2 207	115 197	112 990
Finansiell intäkt/kostnad	-2 281	2 293	12	-2 300	2 312		-2 618	1 344	-1 274
Summa enl resultaträkning	-445 298	468 206	22 908	12 032	10 876		-422 477	447 709	25 232

Under året tillkommande budgetbeslut	Belopp (tkr)	Tidpunkt	Avser
Samtliga nämnder	3 978	2022-01-01	Lönerevision 2021 avseende 2022
Samhällsbyggnadsnämnden	150	2022-01-01	Investeringsbidrag till föreningar
Samhällsbyggnadsnämnden	200	2022-01-01	Bidrag till föreningar
Samtliga nämnder	232	2022-01-23	Korrigerig av kapitaltjänst
Samtliga nämnder	3 069	2022-05-17	Lönerevision 2022
Kommunstyrelsen	550	2022-04-27	Personalbefrämjande åtgärder
Barn- och utbildningsnämnden	350	2022-11-23	Röks skola
Samhällsbyggnadsnämnden	480	2022-11-23	Bidrag till Hästholmens byalag
Kommunstyrelsen	100	2022-10-26	Sponsring skidlift Ombergsliden
Kommunstyrelsen	1 626	2022-12-31	Korrigerig av kapitaltjänst
Summa tillkommande budgetbeslut	10 735		

Investeringsredovisning

Kommunfullmäktige i Ödeshög har under 2022 inte tagit ställning till några av koncernenbolagens investeringar.

Sammanfattning kommunens investeringar

(tkr)	Budget 2022	Inkomster	Utgifter	Nettoutgift 2022	Avvikelse	Bokslut 2021
Kommunstyrelsen	-79 337	2 364	-28 318	-25 954	53 383	-16 569
Samhällsbyggnadsnämnden	-328	0	-369	-369	-41	-122
Barn- och utbildningsnämnden	-749	0	-777	-777	-28	-450
Socialnämnden	-750	0	-561	-561	188	-778
Summa nettoinvesteringar	-81 164	2 364	-30 026	-27 662	53 502	-17 918
<i>däruv:</i>						
Skattefinansierade investeringar	-67 695	2 364	-23 421	-21 057	46 638	-12 118
Taxefinansierade investeringar	-13 469	0	-6 605	-6 605	6 864	-5 800

Under året tillkommande budgetbeslut (tkr)	Belopp	Tidpunkt	Avser
Kommunstyrelsen	-22 087	KF 2022-04-19 §30	Överföringar från 2021
Samhällsbyggnadsnämnden	-128	KF 2022-04-19 §30	Överföringar från 2021
Barn- och utbildningsnämnden	-49	KF 2022-04-19 §30	Överföringar från 2021
Summa tillkommande budgetbeslut	-22 264		

Detaljerad investeringsredovisning

Investeringsredovisning kommunen (tkr)	Not	Totalutgift			Varav årets investeringar		
		Total budget*	Ack. utfall	Avvikelse	Budget	Utfall	Avvikelse
Färdigställda investeringar 2022							
Kommunstyrelsen		-61 762	-25 446	36 316	-61 762	-25 446	36 316
Exploatering	1	-4 900	-1 934	2 966	-4 900	-1 934	2 966
-varav: Företagsparken		-2 750	0	2 750	-2 750	0	2 750
-varav Hästholmens stationsområde		-1 800	-1 392	408	-1 800	-1 392	408
-varav övrigt		-350	-542	-192	-350	-542	-192
Bredband	2	-4 549	-5 561	-1 012	-4 549	-5 561	-1 012
Gata/park	3	-5 350	-2 730	2 620	-5 350	-2 730	2 620
Inventarier	4	-100	-423	-323	-100	-423	-323
Fastigheter	5	-33 394	-8 193	25 201	-33 394	-8 193	25 201
-varav Solgården		-7 125	-3 001	4 124	-7 125	-3 001	4 124
-varav Lysingskolan		-22 514	-115	22 399	-22 514	-115	22 399
-varav Sporthall		-3 000	-4 054	-1 054	-3 000	-4 054	-1 054
-varav Solgårdens förskola		0	-582	-582	0	-582	-582
-varav övrigt		-1 755	-441	1 314	-1 755	-441	1 314
Renhållning (Taxefinansierat)	6	-1 000	-783	217	-1 000	-783	217
VA (taxefinansierat)	7	-12 469	-5 822	6 647	-12 469	-5 822	6 647
Samhällsbyggnadsnämnden	8	-328	-369	-41	-328	-369	-41
Barn- och utbildningsnämnden	9	-749	-777	-28	-749	-777	-28
Socialnämnden	10	-750	-562	188	-750	-562	188
Summa färdigställda fleråriga projekt		-63 589	-27 154	36 435	-63 589	-27 154	36 435
Pågående investeringar 2022		Total budget*	Ack. utfall	Återstår	Budget	Utfall	Avvikelse
Kommunstyrelsen							
- Sväm	1	-17 575	-375	0	-17 575	-375	17 200
- Skolprojektet		0	-133	0	0	-133	133
-							
Summa pågående investeringar		-17 575	-508	0	-17 575	-508	17 333
Summa investeringar		-81 164	-27 662	53 502	-81 164	-27 662	53 502

*Ny redovisningsprincip införs 2022 – uppdelning mellan pågående och färdigställda investeringar med startår 2022 för de totala budgetarna.

Not	
1	Upphandling av entreprenad försenades då Lantmäteriets beslut avseende överföring av infartsväg till kommunens fastighet överklagades. Lantmäteriets beslut måste vinna laga kraft innan upphandling av entreprenad kan ske. Därav kommer avvikelser för Sväm vara ungefär 17 000 tkr vid årets slut. Utfört arbete under året inkluderar Hästholmens stationsområde samt lucktomter.
2	Flera utbyggnadsprojekt pågår just nu i Ödeshögs kommun, bland annat i Ödeshögs tätort och i Dagsmosse. Utbyggnaden av nätet i Ödeshög tätort skulle påbörjats i större omfattning under 2021 men blev försenat, därför har en större andel av projektets kostnad hamnat på år 2022 vilket utgör avvikelser.
3	Belysning gång och cykelväg mellan Ödeshög och Hästholmen har utförts med en total nedlagd kostnad på 2 200 tkr. Kommunen erhöll bidrag om 50% av kostnaden därav uppgår nettokostnaden till 1 100 tkr. På grund av överklagande av beslut och en asfaltsinventering har inte allt planerat gatubeläggningsarbete kunnat utföras. Projekt samhällsentréer har inte blivit av under året. Dels på grund av att gestaltungsprogrammet som ligger till grund för projektet fick förlängd tid för färdigställande och dels då resurser behövde prioriteras till utredning av skolprojektet.
4	Planerade inköp till räddningstjänsten har delvis genomförts. Avvikelsen härstammar från möbler till nya kontorsutrymmen samt transportvagnar till kosten.
5	I projekteringen av Lysingskolan upptäcktes brister i bl.a. brandskyddet och utrymning vilket medfört att projektet ökat i omfattning och projektets utförande har flyttats fram till att starta hösten 2022 med Sporthallen som prioriterat objekt. Vidare kommer delvis projektet att flyttas fram till 2023. Renovering av solgårdens matsal har slutförts. Avdelningskök på solgården har renoverats.
6	Asfaltering av avställningsytor för vitvaror m.m har skett på Återvinningscentralen. Planerad byggnation av ytterligare avfallsfickor har till följd av att personalresurserna inte räckt till skjutits på framtiden.
7	VA ledningen mellan Vattenverket och Sväm, samt förrättningen för infartsvägen till Sväm har dragit ut på tiden till följd av överklaganden vilka inte har hunnits avgöras i domstol ännu. Biogasproduktionen avvecklades under året vilket har inneburit att planerade investeringar ej genomförts. Installation av den mekaniska slamförtjockaren på Orrnäs reningsverket har skjutits på till 2023 på grund av materialbrist. Arbetet med vattenledningen St Broby – Djurledet har avstannat på grund av utdraget arkeologiskt arbete. Ett flertal förbättrande åtgärder inom VA-verksamheten har gjorts i Trehörna och Rök skola.
8	Samhällsbyggnadsnämndens planerade investeringar har genomförts under året. Ökade kostnader för material utgör avvikelser.
9	Barn- och utbildningsnämndens planerade investeringar har genomförts under året. Öppnandet av två nya förskoleavdelningar på Solgården och tillskapandet av ett nytt klassrum i Röks skola förklarar budgetavvikelsen.
10	Avser inventarier och tekniska hjälpmedel inom vård och omsorg. Då några inköp istället kunnat finansieras med hjälp av statsbidraget för välfärdsteknik för äldre, så visar nämnden ett överskott på investeringarna.

Kommunstyrelsen

Styrelsens grunduppdrag

Kommunstyrelsen är kommunens ledande politiska förvaltningsorgan och har ett helhetsansvar för kommunens verksamheter, utveckling och ekonomiska ställning. Kommunstyrelsens verksamhetsområden är:

- Ledning, styrning och uppföljning
- Ekonomi, HR, lön, IT, upphandling, demokratifrågor och nämndadministration
- Kommunikation
- Arbetsmarknad
- Näringsliv, besöksnäring och turism
- Räddningstjänst, trygghet och säkerhet
- Kost och lokalvård
- Fastigheter, lokaler, byggnation och underhåll
- Vatten, renhållning, gator, park och vägar

Sammantagen bedömning av resultat och effekter

Under inledningen av 2022 pågick fortfarande pandemin vilket påverkade flertalet av kommunstyrelsens verksamheter. I februari angrep Ryssland Ukraina vilket även det påverkat många verksamheter. Under de första månaderna förbereddes för att kunna ta emot ukrainska flyktingar men den stora påverkan under senare delen av året har framförallt handlat om de ekonomiska konsekvenserna med ökade kostnader och inflation. Samtidigt har arbete pågått för att bidra till minskad elanvändning och minska sårbarheten vid eventuella elbegränsningar.

Allmänna val till riksdag, region och kommun har förbättrats och genomförts

Under året har planering inför start av ny mandatperiod genomförts.

Samverkan med Mjölby kommun avseende miljökontor samt trygghets- och säkerhetsenhet har ytterligare implementerats i Ödeshögs strukturer. Medarbetare från båda enheterna finns regelbundet på plats på kommunkontoret i Ödeshög.

Ett utvecklingsarbete för Ödeshögs krisstödsgrupp (tidigare POSOM) har inletts under ledning av trygghets- och säkerhetsenheten. Likaså har KomBrå inlett ett utvecklingsarbete för att mer strukturerat och effektivt fånga upp händelser och förebygga eskalering. Arbetet sker även med koppling till den nya lagstiftning som kommer 2023 där kommunerna får ett större ansvar för det brottsförebyggande arbetet.

Under 2022 har Ödeshögs räddningstjänst blivit en del av flera samarbeten som DRH, ELS och R-SÖS. DRH är dynamisk resurshandling och innebär att närmaste räddningsresurs larmas till en händelse oavsett kommungräns. ELS är ett enhetligt ledningssystem och är ett steg för att likrikta räddningstjänsterna nationellt. R-SÖS är även det ett sam-verkansarbete som innefattar den sydöstra delen av länet. R-SÖS innebär att områdets tre stora ledningscentraler ska kunna bistå varandra vid hög belastning eller stora händelser.

Kommunfullmäktige antog en näringslivsstrategi på sitt sista sammanträde för året. Strategin har processats och diskuterats fram tillsammans med det lokala näringslivet, tjänsetepersoner från olika delar av kommunens organisation och de politiska partierna,

Näringslivsenheten har genomfört en mängd dialoger och möten under perioden. Det har handlat om alltifrån att stödja enskilda företagare till möten med investerare, aktörer verksamma runt Östgötaporten, det lokala besöksnätverket, handlargruppen samt Ödeshögs företagareförening.

Antalet nystartade företag under perioden januari-juli 2022 uppgick till 12, motsvarande period 2021 startades 13 företag.

Ödeshög kom på plats 72 bland landets 290 kommuner när Svenskt Näringsliv rankade företagsklimatet. Kommunen klättrade 46 platser jämfört med 2021 och låg topp tre i länet efter Ydre och Mjölby.

I Småföretagarnas index rankas Ödeshög till plats 35 av 290 kommuner. Kommunen har ökat 89 placeringar på ett år. Möjligheterna att livnära sig som småföretagare i Ödeshög är på många sätt bättre än i flertalet andra kommuner.

Antalet besökare i Hästholmens turistinformation har nästan fördubblats jämfört med föregående år.

Ödeshög är en av kommunerna i länet med lägst arbetslöshet. Även med en nationell jämförelse har kommunen låga arbetslöshetssiffror.

Under 2022 har antalet elever som studerar på vuxenutbildning ökat. Detta är en positiv tendens då det på sikt bidrar till att minska bristen på arbetskraft och öka kompetensförsörjningen till arbetsgivare i kommunen.

Under 2022 fick kommunerna ett nytt uppdrag med anledning av kriget i Ukraina. På kort tid togs ny lagstiftning om mottagande av ukrainska flyktingar.

Fastighetsidan har genomfört en rad åtgärder såväl inom-hus som utomhus för ökad trivsel och funktionalitet på Solgårdens äldrecenter. Ett reservkraftaggregat är under produktion för att kunna ge äldrecentret el vid strömavbrott.

Belysningsarbete har genomförts för gång-/cykelvägen mellan Ödeshög och Hästholmen.

Ett flertal förbättrande åtgärder har genomförts inom VA-verksamheten, bland annat i Trehörna och vid Röks skola. En utredning pågår för att se över eventuell samverkan med Aneby, Ydre och Tranås kommuner. Det ställs skärpta krav på kommunerna avseende kompetens inom olika VA-områden vilket kan vara svårt att leva upp till som enskild kommun.

Efterfrågan av mark för nybyggnation av både bostäder och verksamhetsmark har ökat under året. Kommunen har sålt slut på sina villatomter i både Hästholmen och Trehörna. Under året har så kallade lucktomter i Ödeshögs tätort iordningställts till försäljning och projektet att inventera obebodda hus i kommunen har genomförts. Nästan all verksamhetsmark i Företagspark E4 har sålts/getts option på till olika företag.

Medarbetare

Medarbetarundersökningen som genomfördes i början på året redovisade överlag en mycket god utveckling på medarbetarnas upplevelse av Ödeshög kommun som arbetsgivare. Förbättringsarbete behöver genomföras för att kommunicera de beslutade målen för verksamheterna samt öka kännedomen om andra förvaltningars verksamheter.

Under 2022 har två omgångar av BAM-utbildning (Bättre arbetsmiljö) genomförts av företagshälsovården för chefer och skyddsombud i hela kommunkoncernen. Utbildningen är ett led i kommunens förebyggande och främjande arbetsmiljöarbete.

Under 2022 påbörjades implementeringen av ett nytt digitalt system för rapportering av tillbud och skador. Systemet är lättillgängligt för medarbetarna via intranätet och de kan där rapportera händelser kopplade till sin arbetsmiljö.

Under året har Ödeshög i samråd med ITSAM och de övriga medlemskommunerna arbetat med upphandling av nytt lönesystem. Upphandlingen kan förhoppningsvis slutföras under inledningen av 2023.

Inom kommunstyrelsens verksamhetsområden har ny HR-chef, kommunkonferensare, lönehandläggare samt näringslivschef rekryterats.

Utveckling och framtida utmaningar

För att klara alla framtida utmaningar i våra verksamheter krävs att vi säkerställer vad vårt grunduppdrag är. Digitaliseringen är och kommer vara en viktig faktor för att klara grunduppdraget och säkra kvalitén. Det krävs innovation och nya arbetssätt där de digitala verktygen blir ett naturligt val. Men viktigast av allt är medarbetarnas engagemang. För att klara kompetensförsörjningen i måste vi vara en attraktiv arbetsgivare som får medarbetarna att stanna kvar och blir ambassadörer för kommunen. Detta möjliggör kompetensförsörjning såväl internt som externt. I det fortsatta arbetet med fullmäktiges mål är den tioåriga investeringsplanen en styrka som underlättar för de prioriteringar som krävs för att möjliggöra fler bostäder och ändamålsenliga verksamhetslokaler men också för att Ödeshögs kommun ska nå det nationella bredbandsmålet till år 2025.

Samhällsbyggnadsnämnden

Nämndens grunduppdrag

Samhällsbyggnadsnämndens grunduppdrag är att arbeta för en god miljö och samhällsbyggnad samt ett rikt kultur- och fritidsliv.

Det görs genom aktiv planering för kommunens utveckling gällande bland annat bostäder, verksamhetsområden och bredbandsutbyggnad samt lovprövning och tillsyn.

Det görs också genom biblioteksverksamhet, allmänskulturell verksamhet, fritidsgård, simskola, kulturskola samt föreningsstöd.

Nämnden ansvarar även för bostadsanpassningsbidrag, kart- och mättjänster, adressättning, parkeringstillstånd samt skötsel av kommunala badplatser och Östgötaleden. Räddningstjänstens myndighetsdel, skorstensfejarmästarens tjänster samt trafikföreskrifter och trafiksäkerhetsfrågor inom tekniska enheten är verksamheter som också ligger inom nämndens ansvarsområde.

Även nämndadministration, personal, ekonomi, arkiv och utvecklingsfrågor inom de olika verksamhetsområdena innefattas i grunduppdraget.

Sammantagen bedömning av resultat och effekter

Samhällsbyggnadsnämnden arbetar med att genomföra så mycket verksamhet som möjligt utefter de ekonomiska och personella förutsättningar som finns och med nämndens grunduppdrag i fokus. Nämnden fokuserar också arbetet på att implementera inriktningarna från kommunplanen i verksamheterna.

Under årets första kvartal var verksamheterna fortsatt påverkade av pandemin med restriktioner som medförde att viss verksamhet fick ställas in och om. Därefter har verksamheterna kunnat återgå till det normala.

Samhällsbyggnadsnämnden hade för år 2022 ett utvecklingsuppdrag från kommunfullmäktige, att ta fram ett gestaltungsprogram. Uppdraget har utförts och programmet antogs av kommunfullmäktige i december.

En ny digitaliseringsgrupp har bildats som ska driva på verksamhetsutvecklingen inom hela kommunen i enlighet med av fullmäktige antagen digitaliseringsstrategi och handlingsplan.

Kulturskolan har fått projektmedel från Kulturrådet till kurser i teckning och bild, digital musikproduktion samt Suzukiverksamhet. Även biblioteket har fått projektmedel från Kulturrådet för uppsökande verksamhet, den digitala hembygdsboken samt för digitalt utanförskap. I början av året påverkades biblioteket av Covid-19 genom att man fick ställa in publika arrangemang som föreläsningar och barnteatrar, sedan sommaren har verksamhet kunnat utföras som planerat. Fritidsgården kunde i år genomföra Lisebergsresa vid skolavslutning. Simskolan fick delvis ställas om på grund av den låga vattennivån i Visjön. Endast nybörjare i Visjön, medan märkestagarna fick åka till Lorasjön. Föreningsstöd och studieförbundsbidrag har utbetalats enligt kommunens riktlinjer. Nationaldagsfirande på torget genomfördes i samarbete med Ödeshögs hembygdsförening.

Plan- och byggenhetens verksamhet har under året präglats av olika utvecklingsprojekt såsom arbete med ny vårdcentral, skolbyggnationer, försäljning/utbyggnad av verksamhetsmark och nya bostadsområden.

Nybyggnationen av bostadshus har ökat markant under året och bygglov har beviljats för villor i Hästholmen, Trehörna, Kråkeryd, Öninge och på landsbygderna. Utbyggnaden av kommunens fibernät har fortsatt och Stora Åbyprojektet som påbörjades 2020 har under hösten slutförts. Under året har ytterligare två fiberprojekt påbörjats, utbyggnad i Ödeshögs tätort samt vid Dagsmosse varav det sista har beviljats statligt bidrag. Kommunen har även sökt och beviljats bidrag för utbyggnad av fiber vid Stora Krokek och Ödebjörnar/Rödjesjön, projektering och utbyggnad av dessa områden planeras påbörjas 2023.

Medarbetare

Samhällsbyggnadsförvaltningen i dess verksamhet, utveckling och resultat är resultatet av engagerade, kompetenta och drivna medarbetare som ser till verksamhets bästa varje dag. Medarbetarundersökning genomförs regelbundet och resultaten följer upp i respektive verksamhet.

Organisatoriska förändringar

Inga organisatoriska förändringar har skett under året.

Personella förändringar

Viss personalomsättning har skett under året inom fritidsgården och plan- och byggheten.

Kompetensutvecklingsinsatser

Fortlöpande kompetensutveckling har skett inom respektive verksamhetsområde.

Utveckling och framtida utmaningar

Ödeshög står inför stora viktiga utvecklingsprojekt, bland annat vill Region Östergötland bygga en ny vårdcentral i centrala Ödeshög och kommunen planerar för både ny- och ombyggnationer av förskola och skola. Det finns också en fortsatt efterfrågan av fler bostadsstäder och verksamhetsmark. Fortsatt fiberutbyggnad är också en högt prioriterad fråga.

Regleringen av Visjön är en pågående fråga som kan komma att påverka kommunens badplats och möjlighet att bedriva simskoleundervisning där.

Besöksstrycket på Östgötaleden, badplatser och andra besöksområden har under de senaste åren ökat. Detta kräver större insatser för drift och underhåll och en förväntan om god service och tillgänglighet.

Under pandemin har många verksamheter inom nämndens ansvar fått stänga ner, ställa in och ställa om. Föreningslivet har tappat medlemmar och antalet aktiva har sjunkit. En viktig fråga för kommunen är att fortsatt stötta dessa verksamheter.

Under kommande år behöver takten öka gällande verksamhetsutveckling genom digitalisering. Under år 2023 kommer biblioteket att ha en extra resurs som på halvtid kommer arbeta med det digitala utmaningen hos våra medborgare.

Barn- och utbildningsnämnden

Nämndens grunduppdrag

Barn- och utbildningsnämnden ansvarar för kommunens uppgifter inom skolväsendet för barn och ungdom. Skolformerna omfattar förskola, pedagogisk omsorg, fritidshem, förskoleklass, grundskola, grundsärskola, gymnasieskola samt gymnasiesärskola och regleras i Skollagen (2010:800).

Personal-, ekonomi- och målsättningsfrågor samt utvärdering och utveckling av verksamheten ingår också i nämndens ansvarsområde.

Utbildningen ska främja alla barn och elevers utveckling och lärande samt en livslång lust att lära. Utbildningen ska också förmedla och förankra respekt för de mänskliga rättigheterna och de grundläggande demokratiska värderingar som det svenska samhället vilar på. Verksamheten ska planeras och anpassas utifrån barnens och elevernas olika behov och förutsättningar.

Sammantagen bedömning av resultat och effekter

Under året var i genomsnitt 276 barn inskrivna i förskola och pedagogisk omsorg. 13 av barnen var inskrivna i närliggande kommuners verksamheter.

Under hösten öppnades två nya förskoleavdelningar på Solgården. Planering av ny förskola har påbörjats. Grundskolans lokaler är eftersatta och behöver renovering/nybyggnation. På lång sikt behöver därför investeringsplanen innefatta nya och/eller ombyggda lokaler till den kommunala grundskolan.

Ödeshög bedriver fritidshemsverksamhet på tre platser, med den största gruppen vid Fridtjiv Berg-skolan. I genomsnitt var 165 barn inskrivna i kommunens fritidsverksamhet. 13 barn gick på fritidshem i närliggande kommuner.

Röks skola och Fridtjiv Bergskolan hade under hösten 77 elever i förskoleklass. Fyra förskoleklass elever fick sin utbildning i närliggande kommuner.

Fridtjiv Bergskolan, Röks skola och Lysingskolan hade under hösten 490 elever i årskurs 1-9. 34 elever fick sin grundskoleutbildning i andra kommuner.

Från och med höstterminen 2022 arbetar kommunens samtliga verksamheter, från förskola till årskurs 9, långsiktigt med barnens och elevernas språk-, läs- och skrivutveckling.

Det genomsnittliga meritvärdet för Lysingskolans elever i årskurs 9 var 202 meritpoäng vårterminen 2022. 74 procent av eleverna var behöriga till yrkesprogram. Genom-

snittet i riket var 224 meritpoäng och 83 procent behörighet till yrkesprogram.

De flesta av Ödeshögs 178 gymnasieelever studerar i närliggande kommuner som Mjölby, Linköping och Tranås. 58 procent av gymnasieeleverna går ett yrkesförberedande program, 27 procent går ett högskoleförberedande program och 15 procent och är inskrivna på ett introduktionsprogram. Rikssnittet 2021 var 29, 61 respektive 10 procent.

Förvaltningens systematiska kvalitetsarbete har byggt på dialoger, som har dokumenterats och redovisats för nämnden. En uppdatering av det systematiska kvalitetsarbetet och dess årshjul påbörjades under året. Förvaltningen har också sett över elevhälsans rutiner och verksamheternas arbete kring trygghet, studier och frånvaro. Planen är att tillsammans med en utvecklingsgrupp implementera förändringar under 2023.

Medarbetare

Organisatoriska förändringar

Organisationen har inte förändrats under året.

Personella förändringar

Att få en budget i balans är ständigt en utmaning. Även om behoven många gånger är större än resurserna, har förvaltningen god kontroll över hur personal tillsätts och fördelas. Personalomsättningen är måttlig. Tillgången till behörig och legitimerad personal spås bli begränsad framöver men i Ödeshögs kommun är den fortfarande förhållandevis god.

Ny bildningschef tillträdde den i september.

Kompetensutvecklingsinsatser

All verksamhet inom nämndens område behöver ständigt utvecklas och detta i kombination med införandet av nya styrdokument kräver att personalen ständigt får möjlighet till kompetensutveckling. Den nya läroplanen för grundskolan, förskoleklassen, fritidshemmet gäller från och med höstterminen 2022.

Utveckling och framtida utmaningar

Att skapa en likvärdig skola är en stor utmaning. Antalet elever med behov av kompensatoriskt stöd tenderar att öka. Verksamheternas uppdrag är att uppmärksamma och tillgodose varje enskild individs behov och rättigheter. Arbetet med att utveckla, förbättra och effektivisera verksamheten pågår kontinuerligt och är en förutsättning för fortsatt framgång. Förvaltningens uppdrag är komplext och ställer stora krav på all personal. Att sörja för den framtida personalförsörjningen gällande såväl legitimerad personal som vikarier är både svårt och viktigt.

Socialnämnden

Nämndens grunduppdrag

På uppdrag av kommunfullmäktige ska socialnämnden tillgodose kommuninvånarnas behov av vård, omsorg och service enligt gällande lagar, förordningar, riktlinjer och målsättningar. Socialnämnden har det politiska ansvaret för verksamhet inom individ- och familjeomsorgen, äldreomsorgen, omsorgen om funktionshindrade, vård och stöd till långvarigt psykiskt sjuka, hälso- och sjukvård.

Socialnämnden ansvarar även för personal-, ekonomi- och internkontroll samt utvärdering och utveckling av verksamheten.

Förvaltningens olika delar

Äldreomsorg, inkl. hemsjukvård

Inom äldreomsorgen ryms verksamheterna:

- ✓ hemtjänst,
- ✓ särskilt boende,
- ✓ serviceboende
- ✓ dagverksamhet
- ✓ korttidsboende
- ✓ Även hemsjukvården vänder sig till största del till äldre.

Omsorg om personer med funktionsnedsättning

Inom omsorg om personer med funktionsnedsättning ryms följande verksamheter:

- ✓ boendestöd
- ✓ särskilt boende
- ✓ korttidsboende
- ✓ personlig assistans
- ✓ daglig verksamhet LSS
- ✓ psykosocial dagverksamhet
- ✓ kontaktpersoner, ledsagare, avlösarservice

Individ- och familjeomsorg, inkl. ekonomiskt bistånd

Inom Individuellt stöd ryms följande verksamheter:

- ✓ All myndighetsutövning enligt SoL och LSS rörande vuxna, äldre, funktionsnedsatta, barn och unga, missbruk samt familjerätt.
- ✓ Familje- och ungdomsstöd (FUS)
- ✓ Råd och stöd missbruk
- ✓ Ekonomiskt bistånd

Övriga verksamheter

- ✓ Arbetslivsriktad sysselsättning
- ✓ Färdtjänst
- ✓ Tillstånd och tillsyn alkohol- tobak och receptfria läkemedel
- ✓ Politisk verksamhet

Sammantagen bedömning av resultat och effekter

Nationella uppföljningar och jämförelser av kommunens vård- och omsorgsverksamhet, brukar visa att Ödeshög producerar en god kvalitet till förhållandevis låga kostnader. Exempelvis utsåg Svenskt näringsliv Ödeshögs kommuns äldreomsorg, till Sveriges effektivaste 2020. Senaste åren har dock påverkats i hög utsträckning av Corona-pandemin, vilket gör det svårt att bedöma resultat både avseende ekonomi och kvalitet. Vi har haft stora kostnader för personal, skyddsutrustning etc men också stora intäkter via statsbidrag. Detta gäller således både äldreomsorg och LSS-verksamheten.

Äldreomsorgen har också haft betydande problem att rekrytera personal/semestervikarier. Kvalitetsmässigt har vi fått acceptera en ökad andel utbildade vikarier och ekonomiskt har vi fått tillgripa "lönebonus" och semesteravtal för att klara bemanningen under sommarmånaderna.

Individ-och familjeomsorgen har genomfört ett framgångsrikt effektiviseringsarbete och verksamheten var vid årsskiftet i nivå med tilldelad budget. Därefter har vi tyvärr fått ett ökande underskott som främst beror på att placeringarna av barn- och unga ökat under året.

Medarbetare

Förvaltningens effektiviseringsarbete har inneburit reduktion av personal inom både vård/omsorg och Socialkontoret. Till viss del har detta kunnat verkställas genom ökat nyttjande av digitala hjälpmedel. Även kompetensutveckling och utbildning genomförs i allt högre utsträckning digitalt. Detta har medfört att vi kunnat erbjuda ett arbetsplatsbaserat lärande till hela arbetslag. Ett antal vårdbiträden har också kunnat erbjudas kompletterande utbildning till undersköterskor, finansierat via statsbidrag.

Vår personal inom vård/omsorg har p.g.a. Corona fått ägna mycket tid åt uppgifter som delvis legat utanför det egentliga omvårdnadsarbetet, ex skyddsutrustning, hygien, hantering av olika restriktioner etc. Sammantaget har man klarat av utmaningarna på ett bra sätt. En ökad svårighet att rekrytera semestervikarier till vård/omsorg har noterats. Anledningarna till detta måste utredas närmare, sannolikt har Corona varit bidragande, men även andra faktorer har haft betydelse.

Utveckling och framtida utmaningar

Under 2023 kommer vi att fortsätta utvecklingsarbetet med "Nära vård" i Ödeshög. Omställningen till "Nära vård", är ju nationellt beslutad och syftar till att vården i högre grad organiseras och bedrivs med utgångspunkt från den enskildes behov och förutsättningar. Vi fortsätter således på den inslagna vägen och utvecklar Solgårdens äldrecenter, dagverksamheter, satsning på rehab och digitalisering då de är givna beståndsdelar om vi fortsättningsvis skall kunna möta de äldres behov på ett bra och effektivt vis. Under året kommer vi även att presentera en uppdatering av vår demografistudie, med särskilt fokus på gruppen äldre Ödeshögsbor.

Socialpsykiatrins öppenvårdsverksamheter Johanna och det nystartade projektet "en trappa upp" fortsätter att locka nya deltagare. Tillsammans med Regionen och vår vårdcentral kommer vi även att starta projektet "Psykiatrins ABC", Projektet syftar till att nå äldre i ordinärt boende, som riskerar att fara illa psykiskt pga ensamhet, isolering etc. För detta projekt liksom förvaltningens övriga utvecklingsarbete nyttjas statsbidrag.

Kompetensförsörjning av våra verksamheter är en allt svårare utmaning. Under senaste åren gäller detta framförallt äldreomsorgen. Ledningen har exempelvis fått lägga mycket tid och energi på rekrytering av vikarier. Trots ett ambitiöst arbete har vi ändå fått tillgripa personalbonusar, semesteravtal och inbeordringar för att ha personal på plats. Tyvärr är personalsituationen lika bekymmersam i omgivande kommuner, vilket tyder på att kreativa lösningar är avlägsna och att vi närmar oss ett nationellt dilemma.

På Socialkontoret och inom myndighetsutövningen har vi i Ödeshög en lång tradition av samverkan med andra kommuner och regionen kring utbud av tjänster till medborgarna och samnyttjande av personal/specialistkompetenser. Sannolikt kan vi komma att utveckla detta ytterligare också inom omsorgsverksamheten för förbättrad kvalitet och effektivitet. Exempelvis diskuterar vi tillsammans med några grannkommuner att upphandla personlig assistans inom LSS.

Socialkontoret/FUS Kommer under närmaste året att göra en särskild satsning på uppsökande och förebyggande arbete gentemot barn och unga. Via en projektanställning vill vi möta behov i ungdomsgruppen via uppsökande insatser och försöka minska behov av externplaceringar.

Valnämnden

Nämndens grunduppdrag

Enligt reglemente för valnämnden fullgör nämnden kommunens uppgifter enligt vallagen samt de uppgifter som enligt annan lag ska fullgöras av valnämnden.

Valnämnden ska regelmässigt rapportera till kom-munfullmäktige hur verksamheten utvecklas och hur den ekonomiska ställningen är under budgetåret.

Valnämnden består av 5 ledamöter och 5 ersättare.

Valnämnden har sekreterarstöd och administrativ service från kommunledningskontoret.

Ordföranden i valnämnden erhåller ersättning under valår.

Val till riksdag, kommun- och regionfullmäktige

Den 11 september 2022 genomfördes val till riksdag, kommun- och regionfullmäktige i Sverige.

Valmyndigheten har ansvaret för valets genom-förande i Sverige med länsstyrelserna som region-samordnare och kommunernas valnämnder som lokala utförare.

Valnämnden har haft 3 sammanträden under året där nödvändiga beslut för valets genomförande tagits.

Valkansliet, bestående av en lönehandläggare och en nämndsekreterare från ordinarie bemanning på kommunkontoret, har skött det praktiska arbetet med valets genomförande.

Ödeshögs kommun är indelad i en valkrets inne-hållande fyra valdistrikt – Alvastra, Fridtjuv Berg, Holaveden och Ly-sing. Antal röstberättigade per den 1 mars 2022 var ca 4 000.

Förtidsröstning anordnades på biblioteket, där en yta iordningsställdes med avgränsning mot övrig verksamhet. På biblioteket mottogs 1 540 förtidsröster.

Förtidsröstning anordnades även vid två tillfällen i Atrium-gården vid Solgårdens äldrecentrum.

På valdagen arbetade särskilt utbildade röstmottagare i de fyra vallokalerna. Totalt utbildades 43 röstmottagare, några fler än normalt på grund av Covid-19.

Ambulerande röstmottagning erbjöds till dem som på grund av sjukdom, funktionsnedsättning eller ålder inte kunde ta sig till en röstningslokal. Den tjänsten utnyttjades dock inte av någon.

Det har lagts särskild vikt på trygghet och säkerhet vid årets val. Allt från politikerns utsatthet till röstmottagarnas säkerhet i vallokalerna. Lokalt anlätades Unit Security för extra bevakning på valdagen.

Preliminär rösträkning (onsdagsräkning) genom-fördes onsdagen den 14 september. Vid den preliminära rösträkningen granskades de förtidsröster som inte hunnit till vallokalen på valdagen samt underkända eller felsända förtidsröster från vallokalen. Totalt granskades 345 röster. Rösträkningen annonserades i dagstidning och kungjordes på kommunens digitala anslagstavla då den är offentlig.

Valmyndigheten lanserade ett nytt valdatasystem inför årets val – Valid. Systemet, som är behörig-hetsstyrt, användes bland annat till att registrera inkomna förtidsröster, skriva ut resultatbilagor och kopior på röstkort. I början av valprocessen var det en hel del problem med systemet men mot slutet fungerade det bra.

Inför valet gjordes en kommunikationsplan med aktivitetsplan upp i samarbete med kommunens kommunikatör. Ett möte hölls med de politiska partier som är representerade i kommunfullmäktige för information om leverans av valsedlar, regler runt valsedelställ, regler för politisk propaganda kring vallokaler, att tänka på vid torgmöten, att tänka på vid affischering, valsäkerhet m.m.

Valdeltagandet i Ödeshögs kommun 2022: riksdag 84,2%, kommunfullmäktige 83,6% och region 81,7%

Gemensam miljönämnd Mjölby, Boxholm och Ödeshög

Nämndens grunduppdrag

Både nämnd och förvaltning är gemensamma för Mjölby, Boxholms och Ödeshögs kommuner. Miljönämndens uppgift är att skydda miljön och människors hälsa mot skador och olägenheter samt att verka för säkra livsmedel.

Nämnden samordnar den kommunala naturvården.

Miljönämndens arbete finansieras genom budgetanslag samt intäkter i form av fasta årliga tillsyns- och kontrollavgifter, timavgifter samt ansöknings- eller anmälningsavgifter enligt taxor fastställda av kommunfullmäktige i respektive kommun.

Sammantagen bedömning av resultat och effekter

Miljönämnden sätter ramar för verksamheten som miljökontoret utför.

Överenskommelse om samverkan i en gemensam miljönämnd bygger på att kostnaden fördelas på antalet invånare, med en avstämning i samband med bokslut. I samband med bokslut 2022 fanns inte behov av någon reglering.

År 2022 tog miljökontoret fram en tillsyns- och kontrollplan, med fokus på planerad tillsyn och kontroll. Uppföljningen av planen visar på att merparten av planerad tillsyn och kontroll är utförd. Syftet med kontrollen är att öka följsamheten till rådande regelverk för att på så vis uppnå säkra livsmedel och en hållbar miljö.

Måluppfyllelse –2022

Resultatmål budget 2022	Ja	Nej
Miljönämnden ska genom tillsyn och kontroll säkerställa god miljö på förskolor och skolor	x	
Miljönämnden ska genom samverkan sänka kostnaderna för myndighetsutövning inom miljö- och hälsoskydd		x

Överförmyndarnämnden för Motala, Mjölby, Vadstena och Ödeshög

Nämndens grunduppdrag

Överförmyndarnämndens uppgift är att fullgöra de samverkande kommunernas uppgifter som enligt lag eller författning åligger överförmyndaren. Både nämnd och förvaltning är gemensamma för Motala, Mjölby, Vadstena och Ödeshög. Nämnden handhar den ekonomiska förvaltningen inom sitt förvaltningsområde inom ramen för nämndens fastställda budget.

Nämndens kostnader fördelas mellan de samverkande kommunerna enligt upprättat samverkansavtal.

Sammantagen bedömning av resultat och effekter

1 januari 2022 blev överförmyndarkansliet en egen enhet med en egen chef. Det har inte påverkat verksamheten i någon större utsträckning. Aktiviteter som tidigare har behövt ställas in på grund av pandemin har återupptagits, exempelvis information till socialsekreterare eller boendepersonal. Tillsammans med godmansföreningen har nämnden under året haft ett erfarenhetsutbyte för ställföreträdare. Ett stormöte med ställföreträdare har kunnat genomföras fysiskt.

Granskningen av årsräkningar har varit prioriterad. Fram till oktober månad hade samtliga inkomna årsräkningar granskats. Nämnden har som mål att ha granskat färdigt samtliga årsräkningar inom sex månader från att de inkom, ett mål som nämnden har uppnått.

Kriget i Ukraina har inte påverkat nämndens arbete i någon större utsträckning. Under 2022 har det kommit 10 ensamkommande barn från Ukraina (totalt för samtliga fyra kommuner).

En stor del av nämndens resurser har under året tagits i anspråk för att få det nya verksamhetssystem Provisum på plats. Under hösten har en ny e-tjänst kopplats till verksamhetssystemet. Nu kan ställföreträdare lämna in sin årsräkning digitalt.

Därtill har kansliet från den 9 maj övertagit Boxholms överförmyndarverksamhet. Fortsatta förberedelser med bland annat avtalsskrivning har skett inför Boxholms inträde i den gemensamma överförmyndarnämnden från 1 januari 2023.

Av nämndens aktiva ärenden uppgår Ödeshögs andel till 6,0 procent för 2022.

Resultatet för överförmyndarnämnden visar på en negativ avvikelse på 13 tkr. De gemensamma kostnaderna för överförmyndarnämnden, som fördelas utefter kommunernas andel av den totala verksamheten, är 145 tkr högre än vad som prognosticerades vid budgettillfället. Samtidigt har Ödeshögs andel av verksamheten minskat 0,1 procent, från 6,1 till 6,0 procent, vilket har inneburit att Ödeshög endast behövt betala 2 tkr ytterligare för nämndens gemensamma kostnader. Jämfört med tidigare år har kostnaden för ställföreträdarnas arvoden minskat. Arvoden prövas individuellt och varierar år för år. Totalresultatet för Ödeshögs del av verksamheten blev 73 tkr lägre än budget.

Utveckling och framtida utmaningar

Antalet aktiva ärenden ökar. Det är inte bara gamla och dementa människor som är i behov av en ställföreträdare. En ökande mängd unga människor med problematik och diagnoser behöver stöd.

Antal aktiva ärenden kommer också att öka inom verksamheten då nämnden 1 januari 2023 blir fem kommuner istället för fyra, då Boxholm tillkommer.

SKR har sett över riktlinjerna för arvoden till ställföreträdare. De nya riktlinjerna släpptes i slutet av året. Det kan komma att innebära att arvodeskostnaden kommer att öka.

Nämnden är ansvarig för rekrytering av frivilliga personer som på ideell basis tar sig an uppdrag som ställföreträdare. Samtidigt som antalet uppdrag ökar minskar vilja att engagera sig som god man eller förvaltare. Det är en utmaning för verksamheten att få den här ekvationen att gå ihop. Kommuner tvingas söka efter nya sätt att avhjälpa bristen. Nämnden har låtit producera en reklamfilm som spridits i sociala medier, med syfte att hitta nya ställföreträdare. Linköpings kommun har utöver marknadsföring valt att anställa ställföreträdare i en så kallad förvaltarenhet där de allra tuffaste uppdragen kommer att hamna. Vi kommer att följa Linköpings arbete kring förvaltarenheten och utfallet av den.

Koncernbolagen

Ödeshögs Kommunhus AB

Resultaträkning

(tkr)	Bokslut 2022	Bokslut 2021
Rörelsens intäkter	0	0
Rörelsens kostnader	-207	-76
Rörelseresultat	-207	-76
Bokslutsdispositioner	279	0
Årets resultat	72	-76
Nyckeltal		
	2022	2021
Investeringar, tkr	0	0
Nettoomsättning, tkr	0	0
Soliditet, %	100,0	99,9

Grunduppdrag

Bolaget ansvarar för optimering och samordning av bolagskoncernens resurser samt svarar för att utföra ägardialoger med de övriga bolagsledningarna för samverkan och utveckling.

Sammantagen bedömning av resultat och effekter av verksamhet

Avyttring av Dotterdotterbolaget BK Porten startades under året.

Balansräkning

(tkr)	Bokslut 2022	Bokslut 2021
Anläggningstillgångar	16 780	16 780
Kortfristiga fordringar	1 193	1 129
Summa Tillgångar	17 973	17 909
Eget kapital	-100	-100
Fritt eget kapital	-17 873	-17 801
Kortfristiga skulder	0	-8
Summa eget kapital o skulder	-17 973	-17 909

Risk

Det synes inte föreligga någon risk i bolaget.

Framtida utveckling

Fortsatt arbete med att avyttra dotterdotterbolaget BK Porten i Ödeshög AB.

VERKSAMHETSBERÄTTELSE

NÄMNDER OCH KONCERNBOLAG

Ödeshögsbostäder AB

Resultaträkning

(tkr)	Bokslut 2022	Bokslut 2021
Rörelsens intäkter	74 998	72 729
Rörelsens kostnader	-70 228	-67 518
Rörelseresultat	4 770	5 211
Finansiella intäkter	32	73
Finansiella kostnader	-3 092	-2 291
Resultat före skatt	1 710	2 993
Bokslutsdispositioner	766	971
Skatt	-1 439	-1 263
Årets resultat	1 237	2 700

Nyckeltal

	2022	2021
Investeringar, tkr	19 933	37 598
Nettoomsättning, tkr	72 574	70 476
Soliditet, %	13,7	14,7

Grunduppdrag

Bolaget ansvarar för att främja bostadsförsörjningen inom kommunen med en variation av bostäder. Nyproduktion av bostadslägenheter utformas utifrån marknadens efterfrågan och behov samt befintliga lägenheter. Hyresgästerna har möjlighet till boendeinflytande i bolaget. Bolaget ansvarar även för hamnområdet i Hästholmen. Bolaget ombesörjer därtill förvaltning och skötsel av kommunens fasta egendom som överlämnats och svarar för drift och underhåll av kommunens tekniska nyttigheter. I de tekniska nyttigheterna ingår gata/väg/park, VA-anläggningar samt renhållning.

Sammantagen bedömning av resultat och effekter av verksamhet

Renoveringen av Storgatan 5 och 7 slutfördes. Inflyttning av hyresgäster på Storgatan 5 skedde på våren. Vätternrummets återuppbyggnad färdigställdes och invigning av lokalen skedde i juli.

Digital hyreskö infördes i juni.

All personal erbjuds hälsoundersökning genom företagshälsovården.

Balansräkning

(tkr)	Bokslut 2022	Bokslut 2021
Anläggningstillgångar	247 499	230 831
Varulager	3 129	1 308
Kortfristiga fordringar	25 333	22 711
Kassa o bank	130	37
Summa Tillgångar	276 091	254 887
Eget kapital	-27 108	-27 214
Fritt eget kapital	-10 795	-9 452
Obeskattade reserver	0	-966
Avsättningar	-4 382	-2 943
Långfristiga skulder	-155 775	-157 025
Kortfristiga skulder	-78 031	-57 287
Summa eget kapital o skulder	-276 091	-254 887

Hållbarhet

Bolaget ser det som viktigt att värna om miljön och bidra till en hållbar utveckling.

Risk

Vakansrisken i bostadsbeståndet är i det korta perspektivet mycket liten, men kan på sikt öka. Ökade kostnader generellt kopplat till pågående inflation.

Framtida utveckling

Arbetet med ny Vårdcentral i centrum fortsätter och försäljning av mark fortgår. Ombyggnation av Sporthallen kommer vara färdigt under hösten 2023. Projektering av ny förskola. Vi utökar fiberanslutningar i våra bostäder. Då elpriser ökat under 2022 och inrådan att spara på energi kommer det bli en ökad satsning på energioptimering på våra fastigheter. Trycket på hyresbostäder är fortsatt hög.

VERKSAMHETSBERÄTTELSE NÄMNDER OCH KONCERNBOLAG

Projekt i Ödeshög AB

Resultaträkning		
(tkr)	Bokslut 2022	Bokslut 2021
Rörelsens kostnader	-1	0
Rörelseresultat	-1	0
Resultat före skatt	-1	0
Årets resultat	-1	0

Nyckeltal		
	2022	2021
Investeringar, tkr	0	0
Nettoomsättning, tkr	0	0
Soliditet, %	71,0	71,4

Grunduppdrag

Bolagets syfte är att på ett, för koncernen, effektivt sätt bedriva byggtjänster och arbetsleda underentreprenader för byggtjänster på tillgångar inom ägarkoncernen och Ödeshögs kommun.

Balansräkning		
(tkr)	Bokslut 2022	Bokslut 2021
Kortfristiga fordringar	2	1
Kassa o bank	49	50
Summa Tillgångar	51	51
Eget kapital	-50	-50
Fritt eget kapital	14	14
Kortfristiga skulder	-15	-15
Summa eget kapital o skulder	-51	-51

Sammantagen bedömning av resultat och effekter av verksamhet

Bolaget bedriver ingen verksamhet.

Risk

Det synes inte föreligga någon risk i bolaget.

Framtida utveckling

Avveckling av bolaget.

VERKSAMHETSBERÄTTELSE

NÄMNDER OCH KONCERNBOLAG

Ödeshögs Utveckling AB

Resultaträkning

(tkr)	Bokslut 2022	Bokslut 2021
Rörelsens intäkter	496	641
Rörelsens kostnader	-388	-352
Rörelseresultat	108	289
Finansiella intäkter	0	0
Finansiella kostnader	-6	-2
Resultat före skatt	102	287
Bokslutsdispositioner	0	0
Skatt	-29	-59
Årets resultat	73	228

Nyckeltal

	2022	2021
Investeringar, tkr	824	0
Nettoomsättning, tkr	496	641
Soliditet, %	48,6	48,8

Grunduppdrag

Bolaget har till föremål för sin verksamhet att förvärva, avyttra, äga, bebygga och förvalta fastigheter eller byggnader för industri, hantverk och service, driva utvecklingsfrågor för näringslivet, marknadsföra kommunen, helt eller delvis äga och driva dotterbolag i syfte att främja näringslivet samt därmed förenlig verksamhet. Ändamålet är att främja företagsetableringar och företagsutveckling inom kommunen.

Sammantagen bedömning av resultat och effekter av verksamhet

Bolaget äger lastbilsparkeeringsplatsen (Åby 6:142) vid Rasta samt fastigheten Ödeshög 5:2 (Mjölbyvägen).

Balansräkning

(tkr)	Bokslut 2022	Bokslut 2021
Anläggningstillgångar	9 248	9 067
Varulager	0	0
Kortfristiga fordringar	1 228	1 222
Kassa o bank	0	0
Summa Tillgångar	10 476	10 289
Eget kapital	-780	-780
Fritt eget kapital	-4 314	-4 240
Obeskattade reserver	0	0
Avsättningar	0	0
Långfristiga skulder	0	0
Kortfristiga skulder	-5 382	-5 269
Summa eget kapital o skulder	-10 476	-10 289

Risk

Det synes inte föreligga någon risk i bolaget.

Framtida utveckling

Bolaget långsiktiga planer är att utveckla parkeringsområdet vid Rasta (Åby 6:142) kopplat till utvecklingen av Företagspark E4.

VERKSAMHETSBERÄTTELSE NÄMNDER OCH KONCERNBOLAG

BK Porten i Ödeshög AB

Resultaträkning

(tkr)	Bokslut 2022	Bokslut 2021
Rörelsens intäkter	1 295	1 260
Rörelsens kostnader	-1 196	-1 304
Rörelseresultat	99	-40
Finansiella intäkter	9	0
Finansiella kostnader	-51	-19
Resultat före skatt	57	-59
Bokslutsdispositioner	-279	0
Skatt	45	12
Årets resultat	-176	-47

Nyckeltal

	2022	2021
Investeringar, tkr	0	0
Nettoomsättning, tkr	1 295	1 260
Soliditet, %	20,0	22,0

Grunduppdrag

Bolaget ska utveckla och förvalta fastigheter för uthyrning av lokaler för främjandet av företagsetablering och företagsutveckling i kommunen.

Sammantagen bedömning av resultat och effekter av verksamhet

Bolaget äger fastigheten Åby 14:12 som ligger på ofri grund. I fastigheten finns även en mindre lokal som f.n. står outhyrd.

Balansräkning

(tkr)	Bokslut 2022	Bokslut 2021
Anläggningstillgångar	7 614	8 355
Varulager	0	0
Kortfristiga fordringar	6 304	5 268
Kassa o bank	0	0
Summa Tillgångar	13 918	13 623
Eget kapital	-100	-100
Fritt eget kapital	-2 672	-2 848
Obeskattade reserver	0	0
Avsättningar	0	0
Långfristiga skulder	-9 025	-3 062
Kortfristiga skulder	-2 121	-7 613
Summa eget kapital o skulder	-13 918	13 623

Risk

Det synes inte föreligga någon risk i bolaget.

Framtida utveckling

Avyttring av bolag med inkräm pågår.

Begreppsförklaringar för räkenskaper och ekonomiska ställning

Anläggningstillgångar

Fast och lös egendom som kommunen stadigvarande innehar, exempelvis värdepapper, fastigheter och anläggningar.

Avskrivning

innebär att det bokförda värdet av en anläggningstillgång minskas. De sker enligt planmässig värdeminskning till följd av ålder och förslitning.

Avsättningar

är en ekonomisk förpliktelse vars belopp eller förfallotidpunkt inte är helt bestämd. Exempel på avsättningar är kommunens pensions- och semesterlöneskuld till de anställda.

Balanskrav

Balanskravet innebär att kommunen måste ha balans mellan intäkter och kostnader i resultaträkningen. Om ett negativt resultat uppstår skall detta återställas under de närmast följande tre åren.

Balansräkning

visar den ekonomiska ställningen vid årets slut fördelad på tillgångar och skulder.

Driftredovisning

redovisar utfallet av kostnader och intäkter för den löpande verksamheten under året jämfört med budget

Checkräkningskredit

är ett avtalat kreditbelopp.

Eget kapital

Skillnaden mellan tillgångar och skulder, det vill säga den del som finansierats av egna resultat.

Internränta

är en kalkylmässig kostnad för det kapital (bundet i anläggnings- och omsättningstillgångar) som utnyttjas inom en viss verksamhet. Den beräknas på bokfört värde.

Investeringsredovisningen

beskriver hur investeringsutgifter och inkomster under året fördelat sig på olika nämnder och projekt, jämfört med budget.

Kassaflödesanalys

beskriver hur årets drift-, investerings- och låneverksamhet påverkar rörelsekapitalet.

Kassalikviditet

visar likvida medel i förhållande till kortfristiga skulder.

Komponentredovisning

Avskrivningstiden för en anläggningstillgång ska spegla hur tillgångars värde och/eller servicepotential successivt förbrukas. För betydande komponenter måste skillnader i förbrukning och nyttjandeperioder beaktas. Det innebär exempelvis att en fastighet delas upp i flera betydande

komponenter, exempel fastighetens stomme, med olika avskrivningstider.

Kortfristiga skulder

avser skulder med en förfallotid om ett år eller mindre från balansdagen.

Likviditet

anger betalningsberedskapen på kort sikt exempelvis bankmedel (förmåga att betala skulder i rätt tid).

Långfristiga skulder

är skulder som förfaller mer än ett år efter räkenskapsårets utgång eller lån med kortare löptid om syftet med finansieringen är långsiktig.

Nettoinvestering

är investeringsutgifter efter avdrag för investeringsinkomster m.m.

Nettokostnader

är kostnader efter avdrag för driftbidrag, avgifter och ersättningar m.m.

Nyckeltal

mäter förhållandet mellan två storheter.

Omsättningstillgångar

Tillgångar som inte är avsedda för stadigvarande bruk eller innehav är omsättningstillgångar, till exempel likvida medel och kortfristiga fordringar.

Periodisering

Fördelning av kostnader och intäkter som ska belasta det år de tillhör

Resultaträkningen

En sammanfattning av årets kostnader och intäkter och visar årets resultat. Resultatet visar hur förändringen av det egna kapitalet under året har uppkommit.

Rörelsekapital

är skillnaden mellan omsättningstillgångar och kortfristiga skulder. Rörelsekapitalet avspeglar kommunens finansiella styrka.

Sammanställda räkenskaper

sammanställning av kommunens och de kommunala koncernföretagens resultaträkningar, balansräkningar, kassaflödesanalyser och noter

Slutavräkning skatten

är skatteintäkter hänförliga till tidigare år.

Soliditet

Avspeglar kommunens finansiella styrka på lång sikt. Soliditeten är eget kapital satt i relation till de totala tillgångarna

Utdebitering

anger hur stor andel per intjänad hundralapp som ska läggas i kommunalskatt.



Revisionen

Till:
Kommunfullmäktige i Ödeshög
Organisationsnummer 212000-0373

Revisionsberättelse för år 2022

Vi, av fullmäktige utsedda revisorer, har granskat den verksamhet som bedrivits i styrelse, nämnder och fullmäktigeberedningar och genom utsedda lekmanrevisorer i den verksamhet som bedrivits i kommunens företag.

Granskningen har utförts av sakkunniga från PwC som biträder revisorerna.

Styrelse, nämnder och beredningar ansvarar för att verksamheten bedrivs enligt gällande mål, beslut och riktlinjer samt de lagar och föreskrifter som gäller för verksamheten. De ansvarar också för att det finns en tillräcklig intern kontroll och återredovisning till fullmäktige.

Revisorerna ansvarar för att granska verksamhet, intern kontroll och räkenskaper samt att pröva om verksamheten bedrivits enligt fullmäktiges uppdrag och mål samt de lagar och föreskrifter som gäller för verksamheten.

Granskningen har utförts enligt kommunallagen, god revisionsred i kommunal verksamhet och kommunens revisionsreglemente. Granskningen har haft den omfattning och inriktning samt givit det resultat som redovisas i bilagan "Revisorernas redogörelse".

Vi bedömer sammantaget att styrelse, nämnder och beredningar i Ödeshög kommun har bedrivit verksamheten på ett ändamålsenligt och från ekonomisk synpunkt tillfredsställande sätt. Vi noterar dock att socialnämnden inte vidtagit några åtgärder trots redovisat underskott i samband med delårsrapporten 31 augusti 2022. Vi kommer att under nästa år noggrant följa att kommunstyrelsen verkställer samtliga rekommendationer som lämnades i granskning 2020 angående kommunens investeringsprocess.

Vi bedömer att räkenskaperna i allt väsentligt är rättvisande.

Vi bedömer att styrelsens, nämndernas och beredningarnas interna kontroll har varit tillräcklig.

Vi bedömer sammantaget att resultatet enligt årsredovisningen är förenligt med de finansiella mål som kommunen fastställt. För verksamhetsmålen kan bedömning inte genomföras då kommunens mål avser hela mandatperioden och stor del av målpuppfyllelsen görs för hela mandatperioden.



Ödeshögs kommun


Revisionen

Vi tillstyrker att fullmäktige beviljar ansvarsfrihet för styrelse, nämnder och beredningar samt enskilda ledamöterna i dessa organ.

Vi tillstyrker att fullmäktige godkänner kommunens årsredovisning för 2022.

Vi återoppar bifogade redogörelse och rapporter.

Ödeshög den 13 april 2023



Alexander Gideskog



Michael Cornell



Åke Johansson



Gunilla Mikaelsson



Emma Henrysson



Ann-Britt Scherman

Bilagor:

Till revisionsberättelsen hör bilagorna

Revisorernas redogörelse (bilaga 1)

De sakkunnigas rapporter (bilaga 2 – 6)

Granskningsrapporter från lekmanne revisorerna i Ödeshögs kommunhus AB, Ödeshögs Utvecklings AB, BK Porten i Ödeshög AB, Ödeshögsbostäder AB och Projekt i Ödeshög AB samt SmåNet Aktiebolag (bilaga 6 – 9 och 14)

Revisionsberättelser från Ödeshögs kommunhus AB, Ödeshögs Utvecklings AB, BK Porten i Ödeshög AB, Ödeshögsbostäder AB och Projekt i Ödeshög AB samt SmåNet Aktiebolag (bilaga 10 - 13 och 15)

Granskningsrapport gemensamma miljönämnden (bilaga 16)