



# Delårsrapport

2020-08-31

med nämndernas bedömning av helåret 2020



Ödeshögs kommun

*Datum 2020-10-08  
Diarienummer 243/20  
Godkänd av kommunfullmäktige 2020-10-26*

## Innehåll

---

Inledning .....	5
Vision .....	6
Värdegrund .....	7
Styrmodell .....	8
<hr/>	
Förvaltningsberättelse .....	9
Mål .....	9
Uppdrag .....	13
Nyckeltal .....	14
Händelser av väsentlig betydelse .....	19
<hr/>	
Ekonomi .....	21
Resultaträkning .....	21
Balansräkning .....	22
Noter .....	23
<hr/>	
Drift- och investeringsredovisning .....	28
<hr/>	
Nämndernas verksamhetsberättelser .....	29
Kommunstyrelsen .....	29
Samhällsbyggnadsnämnden .....	31
Barn- och utbildningsnämnden .....	33
Socialnämnden .....	35
<hr/>	
Organisation .....	37
Redovisningsprinciper .....	38
Ord och begrepp .....	40



## Inledning

För att möta de växande behoven av kommunal verksamhet måste kommunen se till att både verksamhet och ekonomi genomsyras av god ekonomisk hushållning i både kort- och långsiktigt perspektiv.

Kännetecknande för en god ekonomisk hushållning är bland annat att de löpande intäkterna täcker de löpande kostnaderna och att resultatet, sett över en längre period är positivt. I kommunallagen fastslås att kommunerna och landstingen skall ange finansiella mål för ekonomin och mål och riktlinjer för verksamheten.

- För ekonomin skall anges de finansiella mål som är av betydelse för en god ekonomisk hushållning.
- För personalfrågor skall anges de personalpolitiska mål som är av betydelse för en god ekonomisk hushållning
- För verksamheten skall anges mål och riktlinjer som är av betydelse för en god ekonomisk hushållning.

För Ödeshögs kommun innebär god ekonomisk hushållning att kommunen ska arbeta för att nå visionen utifrån vad som anges i de prioriterade målområdena. För de prioriterade områdena anges mål för att förtydliga kommunfullmäktiges intentioner om vad som för verksamheten är god ekonomisk hushållning.

Uppföljning av kommunfullmäktiges övergripande målområden redovisas på sidan **Fel! Bokmärket är inte definierat..**



## Vision

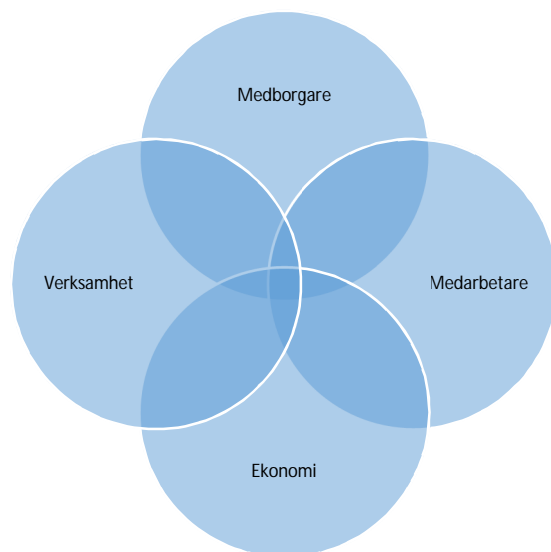
**Visionen** beskriver vad kommunfullmäktige vill uppnå på längre sikt. Visionen är ett redskap för styrning av den kommunala verksamheten. Ödeshögs kommun har en vision som är ledande för hur kommunen önskar utvecklas.

***Ödeshögs. En naturlig del i två regioner, en tillväxtkommun med en hållbar och positiv samhällsutveckling.***

Visionen beskriver Ödeshögs behov av regionerna men anger också riktningen att vi ska vara en aktiv aktör i regionerna med fokus på att beskriva vårt positiva bidrag till och roll i regionernas utveckling.

För att följa upp kvalitén i vår verksamhet har följande **fokusområden** fastställts:

- Medborgare
- Verksamhet
- Medarbetare
- Ekonomi



## Värdegrund

Ödeshögs kommun har inlett ett arbete som ska utmytna i en värdegrund som alla politiker och anställda i kommunen ställer sig bakom.

## Styrmodell

Ödeshögs kommuns styrmodell är ett samlingsbegrepp för att tydliggöra en gemensam struktur och gemensamma arbetssätt för styrning och ledning av kommunen som syftar till att säkerställa att de politiska viljeinriktningarna får genomslag i verksamheterna.

Styrmodellen är politiskt neutral och ska fungera oavsett politikens innehåll och över tid. Det är vad man fyller styrmodellen med som ska spegla rådande politiska viljeinriktningar.

Ödeshögs kommuns vision och värdegrund utgör tillsammans med kommunala och statliga styrdokument verksamhetens grunduppdrag. Grunduppdraget är utgångspunkt för arbetet med personalpolitiska mål, finansiella mål, resursfördelning och utveckling.

Som en del i uppföljningen av vilken kvalitet verksamheterna uppnått i grunduppdraget och hur långt kommunen kommit i att uppfylla målen används utfallet i undersökningen "Kommunens Kvalitet i Korthet" som presenteras på sidan 14.

Styrmodellen illustreras av nedanstående bild.





## Förvaltningsberättelse

### Mål

#### Kommunfullmäktiges prioriterade målområden

Efter val till Kommunfullmäktige formulerar den tillträdande majoriteten sin politiska vilja för mandatperioden i den så kallade Kommunplanen som beslutas av Kommunfullmäktige. Kommunplanens viljeinriktning överförs till de årliga besluten om planeringsdirektiv.

För Ödeshögs kommuns samlade arbete har Kommunfullmäktige angett nedanstående målområden som ska prioriteras under innevarande mandatperiod/planperiod. De specifika målen för planperioden 2019-2021 anges som finansiella mål, personalpolitiska mål samt mål för verksamheten

#### Tillväxt, jobb och egenförsörjning

- Fler invånare i sysselsättning

##### *Beskrivning*

Att fler når sysselsättning som leder till egenförsörjning är en av de viktigaste frågorna för kommande planperiod. Det är inte enbart en fråga om att begränsa kostnader för försörjningsstöd det är också den enskilt viktigaste hälsofrämjande åtgärd som kan vidtas för den enskilde som hamnat i en arbetslöshet.

##### *Kommentar*

Sedan 2019 har fler personer ett arbete att gå till, med hjälp av högkonjunktur och aktiva insatser från Ökad Sysselsättning. Men fler som står utanför arbetsmarknaden behövs nås via insatser inom vuxenutbildning och sysselsättning. Beslut har fattats att fortsätta projektet ÖS i Ödeshög närmaste åren, vilka driver det aktiva arbetet. Det kommer givetvis vara svårt att nå målet om konjunkturen viker kraftigt. Med det arbete som utförts hittills och om det arbetet fortsätter bedöms det ändå som möjligt att över tid nå målsättningen fler invånare i sysselsättning.

- Samverkan mellan kommunen och näringslivet ska intensifieras

##### *Beskrivning*

Näringslivet är nyckeln för att fler ska nå en sysselsättning som leder till egenförsörjning. Kommunen ska göra vad den kan för att bistå företag och organisationer i deras arbete med att hitta och matcha arbetslösa med de arbeten som finns tillgängliga. Befintliga såväl som potentiellt nya företags behov av kontakt med kommunen ska underlättas och ständigt förbättras. Skolan ska fortsätta utveckla sin samverkan med näringslivet.

##### *Kommentar*

Kommunen beslutade under 2019 att prioritera näringslivsfunktionen. En rekrytering av en heltidsanställd näringslivschef slutfördes 2020. Funktionen har under 2020 flyttats till kommunledningsförvaltningen och har därmed fått en mer central position.

Trots 2019 års brist på resurs har Ödeshög behållit sin position i svenskt näringslivs ranking. I september släpps rankingen för 2020. Med ökade resurser som möjliggör ett än mer aktivt arbete bedöms målet kunna nås under mandatperioden.

- Antalet elever i vuxenutbildningen ska öka

##### *Beskrivning*

Både på kort och lång sikt är vidareutbildning en viktig väg till sysselsättning. I det korta perspektivet behöver fler genomföra grundläggande vuxenutbildning för att nå en högre anställningsbarhet. I det längre perspektivet behövs vidareutbildning för att nå yrkeskompetens men också grundläggande behörighet för högskolestudier för att möta samhällets behov av kompetensförsörjning.

### Kommentar

Antalet personer i vuxenutbildning har de senaste åren ökat men vuxenutbildningen måste också styras mot det mål som satts upp kring ökad sysselsättning alltså att det är "rätt" vuxenutbildning som erbjuds. För att kunna utvärdera detta mål har därför kommunen utrett vilket faktiskt behov som föreligger.

Utredningen visade att utbildningsnivån hos invånarna i kommunen är betydligt lägre än i övriga riket. Det gäller både kvinnor och män, inrikes och utrikes födda. I utredningen framkommer vidare att den privata sektorn ser gymnasieexamen som grundläggande för att vara anställningsbar. Den kommunala verksamheten har redan idag svårigheter när det gäller rekrytering av utbildad personal. Därför är satsningen på att fler kommuninvånare påbörjar och fullföljer en gymnasieutbildning avgörande för kommunens framtid.

Antalet personer i vuxenutbildning bör fortfarande öka. Det är en relativt stor grupp som står långt ifrån arbetsmarknaden och en av vägarna till att bli anställningsbar, och därmed klara sin egenförsörjning, är ökad utbildningsnivå. Utredningen som barn- och utbildningsnämnden gjorde under 2019 på uppdrag av kommunfullmäktige visade att behovet av utbildning ökar. Ödeshögs kommun har en relativt låg andel invånare med en eftergymnasial utbildning längre än tre år, 12 % jämfört med riket i stort där siffran är 28 %. Över landet varierar siffran mellan 7 % och 51 % för 2018.

### Attraktivitet, utveckling och hållbarhet för ett växande Ödeshög

- Bygga fler bostäder

#### Beskrivning

Att möta behovet av fler bostäder är en mycket viktig faktor för att företag ska kunna utvecklas och för att kommunen därigenom ska kunna fortsätta växa. Ödeshög behöver växa för att företag ska kunna fortsätta utvecklas. Bostadsbyggande behöver ske av såväl kommunen, privata bostadsföretag som egnahemsbyggare.

#### Kommentar

Under året har en handlingsplan tagits fram kopplat till bostadsförsörjningsprogrammet för 2019-2022. I handlingsplanen framgår det vilka insatser som planeras att genomföras samt vilka projekt som kan förväntas tillskapa bostäder under de närmsta åren. Detta för att lättare kunna mäta och följa upp bostadsförsörjningsprogrammets mål om att ca 25 nya bostäder ska tillskapas årligen fram till och med år 2022. Under 2020 har 7 lägenheter, 3 villor och 2 fritidshus hittills färdigställts i kommunen och bygglov för 2 nya bostadshus har beviljats. Planer för att kunna exploatera mark för bostadsbyggande i såväl Häst-

holmens hamn som i området Sväm finns framtagna. Byggnation har också skett i t.ex. Trehörna där färdiga tomter finns. Det är av vikt att färdigställa redan detaljplanlagda områden i attraktiva lägen för att snabbt kunna erbjuda tomter som är färdiga för byggnation.

Ödeshögsbostäder har under året färdigställt ombyggnation av Johannahuset och tillskapat ytterligare sju nya hyreslägenheter.

I Hästholmen har hamnen utvecklats och inför sommaren iordningställdes en större badplats med lekutrustning, vägen byggdes om med en separat gång- och cykelväg och satsningar har gjorts på förskönande träd- och blomsterplanteringar.

- Öka takten i fiberutbyggnaden i hela kommunen

#### Beskrivning

Bedömning är att statens ambition om att marknaden ska bygga ut fibernät inte fungerar för att Ödeshög ska nå statens bredbandsmål. Kommunen måste ta ett utökad ansvar för att bygga ut nätet till företag och hushåll. Takten måste avsevärt öka under planperioden.

#### Kommentar

Utbyggnaden av kommunens fibernät fortsätter. Enligt Post- och telestyrelsens senaste statistik från 1 oktober 2019 har ca 55 % av hushållen i Ödeshögs kommun tillgång till fiber. Denna siffra antas hamna runt 60 % vid den 1 oktober 2020. Fortsättningsvis är det många hushåll som inte väljer att ansluta sig till fibernätet. Totalt har ungefär 80 % av hushållen i Ödeshögs kommun tillgång till, eller absolut närhet, till fiber. Kommunen måste därför fortsätta arbeta med att informera om nyttan med att ha tillgång till snabbt bredband. Utbyggnaden på landsbygden är fortsatt starkt beroende av stödmedel. Under våren 2020 beviljades VÖKBY Bredband stödmedel för att bygga ut fiber vid St. Åby landsbygd. Beslutet innebär att VÖKBY Bredband kan få 60 procent eller högst 12 725 191 kr i stöd för de utgifter som ger rätt till stöd. Totala budgeten för projektet uppgår till ca 21 208 651 kr. Totalt har ungefär 135 permanentbostäder och flertalet fritidshus möjlighet att ansluta sig i projektet. Schaktning kommer att påbörjas under vintern 2020 och projektet beräknas vara slutfört under sommaren 2022. Post- och telestyrelsen kommer att utlysa 1,4 miljarder kronor extra i bredbandsstöd under 2021. Dessa stödmedel kommer att fördelas för bredbandsutbyggnad över hela landet. Hur stödmodellen kommer se ut är dock fortfarande oklar. Stödmedlen är avgörande för fortsatt utbyggnad på landsbygden.

- Förbättrade kommunikationsmöjligheter

#### Beskrivning

Möjligheterna att pendla till och från kommunen är viktiga inte minst för att försörja näringslivet med kompetens. Tillgången på kollektivtrafik måste därför öka och vägnätet vara av god kvalitet för att underlätta för alla de som inte nås av kollektivtrafik. Dessa frågor hanteras av regionen och staten varför kommunens påverkansarbete måste prioriteras.

#### Kommentar

I regionens arbete med ny regional utvecklingsstrategi deltar kommunen och en av de viktigare frågorna är hur man kan underlätta för invånare och företag att verka på landsbygden. Förbättrade kommunikationsmöjligheter är där en viktig faktor för kommunen att bevaka. Kommunen kommer också delta aktivt i region Östergötlands arbete med att ta fram ett nytt regionalt trafikförsörjningsprogram. Östgotatrafiken arbetar med trafikutveckling och har påbörjat ett projekt för att utveckla och leverera allmän kollektivtrafik i Ödeshögs kommun. Kommunen deltar i projektet med den antagna översiktsplanen som utgångspunkt för utvecklingen. Projektet förväntas avslutas i början av 2021.

## Ödeshög en trygg kommun med hög kvalitet i den kommunala servicen

- Säkra grunduppdraget

#### Beskrivning

För att veta om vi levererar kommunal service med bästa möjliga kvalitet är det viktigt att beskriva vilket grunduppdrag vi har och med vilken kvalitet vi levererar det uppdraget. Arbetet med att lägga om lednings- och styrningssystemet måste därför fortsätta och intensifieras kommande planperiod.

#### Kommentar

Första steget mot en omläggning av styrning och ledning har tagits under året då styrdokumentet som reglerar frågan antagits av kommunfullmäktige. I syfte att minska detaljstyrningen har en inventering av samtliga styrdokument påbörjats för att kunna ta ställning till vilka som ska vara kvar, revideras eller omarbetas samt vilka som kan tas bort. Planering pågår för att påbörja dialog med alla anställda om framförallt innebörden av tillitsbaserad styrning.

Ett ansträngt ekonomiskt läge påverkar alla kommuners möjlighet att säkra sitt grunduppdrag. Det är samtidigt ett tillfälle att med medarbetarna lägga fast vilket grunduppdrag vi egentligen har och på vilken kvalitetsnivå vi har

möjlighet att leverera uppdraget. Under förutsättning att implementeringsarbetet av det nya styrnings- och ledningssystem fortsätter finns det därför goda möjligheter att nå målet under perioden.

- Ökad digitalisering

#### Beskrivning

Digitaliseringen kommer vara en viktig faktor för att säkra kvalitén i den kommunala servicen. Antalet e-tjänster och användningen av digital teknik ska ökas. Invånarnas intresse för digital teknik och deras tillgång till uppkopplingar av god kvalitet måste därför också öka.

#### Kommentar

Digitalisering är ett fokusområde där diskussionen nu är på väg att vridas från att anses vara ett komplement till att vara ett medel för att lösa det kommunala uppdraget på ett helt nytt sätt. Ett antal initiativ har tagits framförallt inom socialnämndens område där t.ex. trygghetskameror fått positivt mottagande och där man ser en utvecklingspotential. Under året har digital dokumentation prövats. Erfarenheter från kommuner som infört automatiserad process för ansökan om försörjningsstöd samlas in. Vår nya hemsida erbjuder fler e-tjänster där medborgarna kan göra olika ansökningar helt digitalt. Inom skolan används e-läroböcker mer frekvent. Inför hotet om stängning av grundskolan p.g.a. Corona-pandemin har en hel del arbete lagts ned på att göra organisationen beredd på distansundervisning. Flera tester har gjorts och utan att ha hamnat i skarpt läge bedöms beredskapen vara god, både kunskap och teknik är på plats.

Ödeshögs nya översiktsplan är digital och är den första av sitt slag i länet. Innehållet i den nya planen är omfattande men ger tack vare det digitala formatet ökad tillgänglighet.

Vad gäller detta mål ligger Ödeshög redan idag långt fram. Det bedöms därför inte vara något problem med att fortsätta arbetet med en ökad digitalisering varför målet bedöms kunna nås.

- Utveckla dialogen med medborgarna

#### Beskrivning

Utveckla nya kanaler för en bättre dialog med våra medborgare, t.ex. genom medborgarpetition och tips/synpunktsportal etc.

#### Kommentar

Gällande detta mål bedöms det behövas ytterligare arbete för att målet ska nås. Det är inte en resursfråga utan det bedöms istället finnas ett behov av politiska dialog kring hur Ödeshög vill utveckla medborgardialogen som

behövs. Under 2020 bör därför denna fråga lyftas för diskussion i framförallt kommunstyrelsen och Kommunfullmäktige.

## Personalpolitiska mål

För att uppnå god ekonomisk hushållning är det viktigt att fastställa personalpolitiska mål då personalen är kommunens främsta resurs. Att Ödeshög är en attraktiv arbetsgivare som har lätt för att rekrytera och behålla personal är viktigt såväl för den enskilde medarbetaren som för kommunens ekonomi.

- Ödeshögs kommun ska vara en attraktiv arbetsgivare

### Beskrivning

Personalen är kommunens viktigaste tillgång. Engagerad och kompetent personal som verkar i en god arbetsmiljö är en förutsättning för att vi ska kunna leverera den verksamhet som kommuninvånarna förväntar sig. Att föra en aktiv löne- och personalpolitik som främjar rekrytering och vår förmåga att behålla medarbetarna är därför av stor vikt för att vi ska lyckas med vårt uppdrag.

### Kommentar

I data kopplat till rekrytering och personalomsättning utläses att de insatser som genomförts haft god effekt. Personalomsättningen i organisationen är övergripande låg och har under de senaste fyra åren tydligt sjunkit. Kommunens arbete med ersättningsrekryteringar är även positivt och har medfört en övergripande stabil organisation. En omvärld påverkad av Covid-19 har även medfört att ansökningstrycket till lediga tjänster har bibehållits eller ökat.

- Ödeshögs kommun ska vara en innovativ och jämställd arbetsgivare

### Beskrivning

I kommunen arbetar vi utifrån synsättet att medarbetaren som är närmast brukare/eleven/kunden bäst kan bedöma dennes behov. Den tillitsbaserade styrningen är dock vare sig kontrollfri eller saknar närvarande och ansvarstagande chefer. Innovationstänkande och förnyelse är en naturlig del av medarbetarens arbetsinsats och att prova nytt, särskilt inom det digitala området, är alltid positivt. Att vara en arbetsgivare som aldrig gör skillnad på medarbetare och medarbetare är en självklarhet!

### Kommentar

Det tillitsbaserade synsättet är ännu i sin linda inom kommunen och mycket förberedande förankringsarbete har under året skett på förvaltningarnas högsta chefsnivå och motsvarande nivå inom politiken. Att stärka medarbetare

i sin yrkesroll är ett ständigt pågående arbete för våra chefer och en förutsättning för att få besluten närmare verksamheten.

## Finansiella mål

- Resultatet ska uppgå till i genomsnitt minst 2,5 % (varav 1,5 % för att klara komponentsavskrivningarna).

### Beskrivning

Resultatnivån mäts i förhållande till skatteintäkter och generella statsbidrag. Det är av stor vikt att arbeta med att öka utrymmet för att på sikt kunna investera med egna medel men också för att säkra resurserna till verksamheternas grunduppdrag. På sikt bör nivån 3,5 % nås dels för att öka marginalerna för en försämrad ekonomi i riket dels för att kunna investera med egna medel.

### Kommentar

I kommunfullmäktiges planeringsdirektiv för 2020 är resultatet beräknat att uppgå till 2,5 % av skatter och generella statsbidrag. Resultatet för 2019 stannade på 1,35 %. För 2020 prognostiseras ett helårsresultat på 5,64 %. För att nå fullmäktiges uppsatta mål på i genomsnitt 2,5 % för mandatperioden måste resultatet för 2021 och 2022 uppgå till 2,25 % vilket ses som en möjlighet att nå.

- Investeringar exkl. taxefinansierade verksamhet ska över tid finansieras till 100 % med egna medel

### Beskrivning

Kommunen ska ha en investeringsplan som omfattar minst 10 år för att säkerställa att de investeringar som görs och de lån som är nödvändiga att ta kan återbetalas inom en rimlig tidsperiod. Under planperioden ska kommunen ta fram regler och riktlinjer i styrdokumentet "ekonomiska styrprinciper" för vad som är en rimlig tidsperiod och hur investeringskalkylerna ska utformas så att återbetalning av lån klagörs i samband med att ett investeringsbeslut fattas.

### Kommentar

Uppdraget som kommunstyrelsen gav kommunledningsförvaltningen att ta fram riktlinjer för "ekonomiska styrprinciper" har genomförts. Riktlinjerna fastställdes av kommunfullmäktige i juni 2020.

Till taxefinansierade investeringar räknas investeringar i VA-verksamheten. Dessa aktiverade investeringar uppgår på balansdagen till 143 mnkr. Kommunen har lån på 167,5. Det innebär kommunen per augusti 2020 inte följer fullmäktiges beslutade mål.

## Uppdrag

Uppdrag	Startdatum	Slutdatum	Kommentar
Kommunstyrelsen ska fastställa och för KF redovisa ett första arbetsdokument enligt bostadsförsörjningsprogrammet	2020-01-01	2020-05-30	Kommunfullmäktige har antagit förslag till arbetsdokument enligt bostadsförsörjningsprogrammet. Arbetsdokumentet innehåller två delar, en uppföljningsdel samt en handlingsplan. I uppföljningsdelen presenteras statistik som kan kopplas till bostadsförsörjningen samt information om genomförda insatser från Ödeshögs kommun. I handlingsplanen framgår det vilka insatser som planeras att genomföras samt vilka projekt som kan förväntas tillskapa bostäder under de närmsta åren.
Kommunstyrelsen ska revidera och för KF föreslå nytt personalpolitiskt program i linje med de personalpolitiska målen.	2020-01-01	2020-12-31	
Kommunstyrelsen ska utarbeta möjligheterna att samverka med andra kommuner inom räddningstjänsten.	2020-01-01	2020-09-30	
Kommunstyrelsen samt Samhällsbyggnadsnämnden ska bereda och återkomma med förslag till beslut gällande att ingå i Mjölby och Boxholms kommuners samverkan inom miljö- och hälsoskyddsområdet.	2020-01-01	2020-05-30	Dialog om samverkan har under våren skett mellan Ödeshög, Mjölby och Boxholm vid flera tillfällen. Vid överläggningarna har det framkommit att alla tre kommunerna ser positivt på samverkan med en gemensam miljönämnd och tillhörande förvaltning. Ett formellt inriktningsbeslut har därmed fattats i respektive kommun om att ingå samverkan inom miljö- och hälsoskyddsområdet med start från den 1 januari år 2021.
Samhällsbyggnadsnämnden ska utreda hur kommunen kan öka stödet till barn- och ungdomsföreningar i kommunen. Utredningen ska innefatta ett eventuellt behov av extramedel från Kommunstyrelsens budgetpost "Politiska prioriteringar".	2020-01-01-	2020-05-30	Under vintern och våren har flera förslag kommit fram på vilket sätt kommunen skulle kunna stötta föreningarna. Dessa är fortsatt intressanta att utreda. Dock har förutsättningarna förändrats markant under våren i samband med Covid-19. Vi vet i dagsläget inte hur länge viruset kommer påverka föreningsverksamheterna samt vilka konsekvenserna blir. Det kan vara så att föreningarna kommer att ha andra behov än de som framkom när uppdraget gavs. Kommunfullmäktige beslutade därför om ett nytt datum för återrapporteringen till 31 december 2020.

## Nyckeltal

Utfallet i "Kommunens Kvalitet i Korthet" presenteras årligen och används som en del i beskrivningen/uppföljningen av vilken kvalitét verksamheterna uppnått i grunduppdraget. Det utgör också en del i beskrivningen/uppföljningen av hur långt kommunen kommit i att uppfylla kommunfullmäktiges mål.

Sammanställningen av våra nyckeltal skapar en resultatrend för Ödeshögs kommun under en treårsperiod. Dessa resultat kan jämföras internt med tidigare år och ställas i relation till andra kommuners prestationer.

Resultaten i undersökningen åskådliggörs med färg efter prestation. Saknas data på något nyckeltal visas det med grå färg. Färgen talar inte om ifall resultaten är bra eller dåliga. Kommunen kan ha ett dåligt resultat jämfört med andra kommuner nationellt, vilket ger röd färg, trots att resultatet egentligen är bra jämfört med den egna kommunen över tid (och tvärtom).

Bästa 25 %

Mellersta 50 %

Sämsta 25 %

## Barn och unga

				2016	2017	2018	2019
Plats på förskola på önskat placeringsdatum, andel barn (%)	al	~	i		90	87	100
▼ Inskrivna barn per årsarbetare i förskolan, antal	al	~	i	5.2	5.1	6.4	5.9
Kostnad förskola, kr/inskrivet barn	al	~	i	145 920	161 673	150 023	151 910
Elever i åk 3 som deltagit i alla delprov som klarat alla delprov för ämnesprovet i svenska och svenska som andraspråk, kommunala skolor, andel (%)	al	~	i	80	56	63	76
Elever i åk 6 med lägst betyget E i matematik, kommunala skolor, andel (%)	al	~	i	73.6	81.5	95.0	73.5
Elever i åk 9 som är behöriga till yrkesprogram, kommunala skolor, andel (%)	al	~	i	91.2	85.1	62.1	80.8
Elever i åk 9 som är behöriga till yrkesprogram, hemkommun, andel (%)	al	~	i	93.2	89.8	69.0	82.5
▼ Elever i åk 9: Jag är nöjd med min skola som helhet, positiva svar, andel (%)	al	~	i	86.8		75.0	
▼ Kostnad grundskola F-9, hemkommun, kr/elev	al	~	i	118 346	120 078	126 991	122 849
▼ Gymnasieelever med examen inom 4 år, kommunala skolor, andel (%)	al	~	i	..	..	..	..
▼ Gymnasieelever med examen inom 4 år, hemkommun, andel (%)	al	~	i	71.7	75.8	76.9	78.6
Kostnad gymnasieskola hemkommun, kr/elev	al	~	i	123 648	146 097	146 476	146 896
Aktivitetstillfällen för barn och unga i kommunala bibliotek, antal/1000 inv 0-18 år	al	~	i	29.8	36.7	41.9	47.2
▼ Deltagartillfällen i idrottsföreningar, antal/inv 7-20 år	al	~	i	22	21	18	
Elevplatser i musik- eller kulturskola som andel av invånare 7-15 år, (%)	al	~	i	41	44	56	

## Stöd och omsorg

				2016	2017	2018	2019
Brukarbedömning individ- och familjeomsorg totalt - förbättrad situation, andel (%)	▲	↔	↓	-	60	-	68
Ej återaktualiserade vuxna personer med försörjningsstöd ett år efter avslutat försörjningsstöd, andel (%)	▲	↔	↓	-	93	80	61
Väntetid i antal dagar från ansökan vid nybesök till beslut inom försörjningsstöd, medelvärde	▲	↔	↓	-	6	10	17
✓ Kostnad individ- och familjeomsorg, kr/inv	▲	↔	↓	4 518	4 308	4 539	5 887
Väntetid i antal dagar från beslut till första erbjudna inflyttningsdatum avseende boende enl. LSS § 9.9, medelvärde	▲	↔	↓	-	-	-	-
Brukarbedömning gruppboendest LSS - Brukaren trivs alltid hemma, andel (%)	▲	↔	↓	-	-	-	-
Brukarbedömning daglig verksamhet LSS - Brukaren får bestämma om saker som är viktiga, andel (%)	▲	↔	↓	-	-	-	50
✓ Kostnad funktionsnedsättning totalt (SoL, LSS, SFB), minus ersättning från FK enl. SFB, kr/inv	▲	↔	↓	4 376	5 053	5 238	6 119
Väntetid i antal dagar från ansökningsdatum till första erbjudet inflyttningsdatum till särskilt boende, medelvärde	▲	↔	↓	78	44	57	55
Personalkontinuitet, antal personal som en hemtjänsttagare möter under 14 dagar, medelvärde	▲	↔	↓	17	19	15	15
✓ Kvalitetsaspekter särskilt boende äldreomsorg, andel (%) av maxpoäng	▲	↔	↓	-	-	-	60
✓ Brukarbedömning särskilt boende äldreomsorg - helhetssyn, andel (%)	▲	↔	↓	96	95	96	90
✓ Brukarbedömning hemtjänst äldreomsorg - helhetssyn, andel (%)	▲	↔	↓	88	95	93	94
✓ Kostnad äldreomsorg, kr/inv 80+	▲	↔	↓	186 461	198 336	210 809	203 797

## Samhälle och miljö

				2016	2017	2018	2019
Andel som får svar på e-post inom en dag, (%)	▲	↔	↓	-	-	74	81
Andel som tar kontakt med kommunen via telefon som får ett direkt svar på en enkel fråga, (%)	▲	↔	↓	-	-	59	56
Gott bemötande vid kontakt med kommun, andel av maxpoäng (%)	▲	↔	↓	-	-	87	85
Delaktighetsindex, andel (%) av maxpoäng	▲	↔	↓	-	-	-	24
✓ Resultat vid avslut i kommunens arbetsmarknadsverksamhet, deltagare som börjat arbeta eller studera, andel (%)	▲	↔	↓	-	-	53	82
Elever på SFI som klarat minst två kurser, av nybörjare två år tidigare, andel (%)	▲	↔	↓	60	30	50	69
✓ Lämnat etableringsuppdraget och börjat arbeta eller studera (status efter 90 dagar), andel (%)	▲	↔	↓	54	36	45	29
✓ Företagsklimat enl. ÖJ (Insikt) - Totalt, NKI	▲	↔	↓	-	-	-	-
Handläggningstid (median) från inkommen ansökan till beslut för bygglov för nybyggnad av en- och tvåbostadshus, antal dagar	▲	↔	↓	-	-	36	-
Handläggningstid (median) från när ansökan betraktas som fullständig till beslut för bygglov för nybyggnad av en- och tvåbostadshus, antal dagar	▲	↔	↓	-	-	18	-
✓ Insamlat hushållsavfall totalt, kg/person	▲	↔	↓	640	-	487	-
Miljöbilar i kommunorganisationen, andel (%)	▲	↔	↓	16.1	20.0	17.6	2.8
Ekologiska livsmedel i kommunens verksamhet, andel (%)	▲	↔	↓	13	16	17	-

## Ekonomisk översikt och analys

Utfallet för 2020 bygger på utfall enligt redovisningen till och med augusti månad samt en periodisering av väsentliga poster.

### Ekonomiskt resultat för perioden

Prognosen för årsresultatet är 19,3 mnkr för kommunen. Detta resultat ska ställas mot ett budgeterat resultat på 11,3 mnkr vilket innebär att fullmäktiges mål om ett resultat på 3,5 procent av skatter och bidrag uppfylls. Resultatet för perioden januari-augusti 2020 uppgår till 24,2 mnkr.

Periodresultatet påverkas positivt av att intäktssidan i form av skatter och utjämning är jämt periodiserade över året medan kostnader för löneavtal ökar succesivt från och med april månad.

Periodresultatet påverkas även positivt av att ett antal av tidigare års upplupna kostnader har återförts

Detta gör att årsresultatet kommer vara betydligt lägre än periodresultatet vilket stämmer överens med nämndernas prognoser.

### Resultat

	2020 prognos	2019	2018
Resultat (mnkr)	19,3	4,2	8,8
Resultat/skatter och bidrag (%)	5,6	1,4	2,9

### Balanskravsutredning

Resultaträkningen ska utgöra utgångspunkten för avstämning mot kommunallagens krav på ekonomisk balans genom att varje räkenskapsår redovisa högre intäkter än kostnader efter balanskravsjusteringar. Ett positivt resultat krävs för att säkra det egna kapitalet och bygga upp medel för reinvesteringar. Om kostnaderna för ett visst räkenskapsår överstiger intäkterna, ska det negativa resultatet återställas under de närmast följande tre åren.

Ödeshögs kommun har inget negativt balanskravsresultat att återställa sedan tidigare år. Årets prognostiserade resultat efter balanskravsjusteringar uppgår till 19,3 mnkr.

### Balanskravsutredning

(tkr)	2020 prognos	2019	2018
Årets resultat	19,3	4,2	8,8
Balanskravsjusteringar	0	-0,2	0
Årets resultat efter balanskravsjusteringar	19,3	4,0	8,8
Medel till/från resultatutjämningsreserven	0	0	0
Årets balanskravsresultat	19,3	4,0	8,8

### Resultatutjämningsreserv

Ödeshögs kommun har ett av kommunfullmäktige antaget regelverk för god ekonomisk hushållning och resultatutjämningsreserv, RUR. Regelverket ger kommunen möjlighet att reservera delar av positiva resultat tills RUR uppgår till tre procent av kommunalskatt och generella statsbidrag. Tidigare års överskott kan sedan användas för att jämna ut minskade skatteintäkter enskilda år vid lågkonjunktur. RUR uppgår till 9,0 mnkr. Förutsättningarna för att återställa befarade negativa resultat 2020 uppfylls enligt SKR:s senaste cirkulär.

### Kommunalskatt

En viktig del i bedömningen av kommunens finansiella kapacitet är vilken möjlighet kommunen har att påverka sina inkomstkällor. En hög kommunalskatt ger till exempel ett mer begränsat handlingsutrymme att generera en intäktssökning denna väg.

Ödeshögs kommuns skattesats höjdes med en krona inför 2020. Därefter återfinns kommunens skattesats bland de fem högsta i länet. Dessutom ligger den högre än *snittet* i länet och riket.

### Årets investeringar

Enligt kommunfullmäktiges andra finansiella mål ska investeringar som inte är taxefinansierade över tid finansieras med egna medel.

Självfinansieringsgraden visar hur stor del av investeringarna som kan finansieras med internt tillförda medel det enskilda året, det vill säga summan av avskrivningar och resultat. En självfinansieringsgrad på 100 procent eller



mer innebär att inga nya lån behöver tas för årets investeringar.

Summan av kommunens prognostiserade nettoinvesteringar för 2020 är 27 mnkr. Av detta är 21 mnkr skattefinansierade investeringar. Avskrivningar och prognostiserat årsresultat uppgår till 35 mnkr. Detta ger en självfinansieringsgrad för 2020 på 100 procent för kommunens totala investeringar och 100 procent för skattefinansierade investeringar. Detta mått kan inte användas för att avgöra om kommunfullmäktiges finansiella mål är uppnått då det inte mäter finansieringen över tid men det ger en indikation.

### Soliditet

Soliditeten uttrycker i vilken grad kommunens tillgångar har finansierats med egna medel, alltså inte genom lån. Soliditeten kan därför sägas återspegla kommunens långsiktiga ekonomiska styrka.

Kommunens soliditet för 2020 förväntas hamna på 40,2 procent, vilket är en förbättring mot föregående års soliditet på 1,9 procentenheter. Soliditeten inklusive ansvarsförbindelsen som ligger utanför balansräkningen (pensioner intjänade före 1998 i den så kallade ansvarsförbindelsen) ökar med 3,7 procentenheter till 14,6 procent.

### Soliditet

%	2020 prognos	2019	2018
Soliditet	40	38	39
Soliditet inkl. ansvarsförbindelse	14,6	10,9	8,5

### Lån

Kommunens långfristiga låneskuld uppgick 31 augusti till 167,5 mnkr (157,5 mnkr). Ökningen beror bland annat på att kommunen tillfälligt inte hade möjlighet att med egna medel från verksamheten finansiera årets investeringsnivå. Långgivare är Kommuninvest.

### Likviditet

Likviditet är ett ord som kan användas i flera sammanhang för att illustrera betalningsförmåga. Likviditeten visar alltså förmågan att betala löpande utgifter och förfallna skulder i rätt tid. För att möta svackor i likviditeten har kommunen en checkräkningskredit på 15 mnkr. De likvida medlen som vid periodens slut uppgick till 42,7 mnkr (8,7 mnkr) var placerade på kommunens koncernkonto hos Swedbank.

Likviditeten kan också beskrivas som omsättningstillgångar i relation till kortfristiga skulder, kassalikviditet. Om måttet är 100 procent innebär det att omsättningstillgångarna är lika stora som de kortfristiga skulderna. Ju lägre tal desto större är risken att likviditetsbrist uppstår.

### Kassalikviditet

%	31/8 2020	2019	2018
Inklusive semesterlöneskuld	82	53	38
Exklusive semesterlöneskuld	97	63	110

I kommunens kortfristiga skulder för perioden ingår en semesterlöneskuld på cirka mnkr som inte förväntas omsättas inom de närmaste åren. Tabellen visar kassalikviditeten både med och exklusive denna skuld. Kassalikviditeten är förbättrad jämfört med föregående år vilket framförallt ej genomförda investeringar och på nyupplåning.

### Budgetföljsamhet och prognossäkerhet

En viktig förutsättning för att uppnå god ekonomisk hushållning är att kommunens nämnder klarar av att bedriva verksamhet med tilldelat budgetanslag, det vill säga att det finns en budgetföljsamhet i kommunen.

### Budgetföljsamhet

(tkr)	2020 prognos	2019	2018
Avvikelse nämnder	2 848	1 990	685
Avvikelse årets resultat	8 034	4 208	1 509

Nämndernas och finansförvaltningens samlade budgetavvikelse under 2020 visar ett överskott på 8,0 mnkr. Störst avvikelse i kronor visar socialnämnden -4,0 mnkr, barn- och utbildningsnämnden +1,3 mnkr samt finansförvaltningen +10,9 mnkr. Överförmyndariet prognostiserar +100 tkr, kommunstyrelsen -540 tkr samt samhällsbyggnadsnämnden +250 tkr.

**Prognosavvikelser**

En god prognossäkerhet innebär att kommunen har lättare att korrigera eventuella svackor i ekonomin på kort sikt. Nämnderna är väl medvetna om anledningen till avvikelserna i sina prognoser. I de fall prognoserna förändrats har det föregåtts av händelser som inte gick att förutse vid tidigare uppföljningar. Vad gäller finansförvaltningen så återges till stor del prognoserna som kommer från KPA avseende pensioner samt SKL vad gäller skatteintäkter.

*Bedömda budgetavvikelser vid årets slut*

Nämnd/styrelse	April	Augusti
Kommunfullmäktige	0	0
Kommunala revisorer	0	0
Valnämnd	0	0
Överförmyndare	+100	+100
Kommunstyrelsen, varav:		
- kommunledningsförvaltning	0	+760
- teknik o näringslivsförvaltning	-1.500	-1 300
Samhällsbyggnadsnämnden	0	+250
Barn-och utbildningsnämnden	+378	+1 312
Socialnämnden	-6 581	-3 970
Finansieringen	+1 880	+10 882
<b>Summa budgetavvikelse</b>	<b>-5 723</b>	<b>+8 034</b>
Budgeterat resultat	11 257	11 257
<b>Prognostiserat årsresultat</b>	<b>+5 534</b>	<b>+19 291</b>

Kommunens ekonomi på sikt (förväntad utveckling) Vid ingången av 2020 var Ödeshögs kommun, precis som många andra kommuner inställd på en period med mycket stora krav på omställning. Det ökade trycket från demografin har varit känt under ett antal år men utmaningen har hanterats med intäktsökningar som gynnats av högkonjunkturen. Inför 2020 såg Ödeshögs kommun ingen annan utväg än att höja skatten för att klara kommunens grunduppdrag.

Ingen kunde då förutspå den nu pågående coronapandemin, som fått stor påverkan på såväl verksamheterna som de ekonomiska förutsättningarna. Kommunernas och regionernas verksamheter har på rekordtid fått ställa om sitt sätt att leverera välfärd. SKR skriver att inte sedan andra världskriget har välfärden påverkats i så snabb takt som under denna vår.

För att motverka krisen har staten beslutat om stora krispaket till kommuner och regioner. Ingen vet hur lång tid det kommer att ta innan vi ser de fulla konsekvenserna av Coronapandemin.

Ödeshögs kommun har haft positiva resultat under de senaste elva åren och har avsatt maximalt till resultatutjämningsreserven. Vid en lågkonjunktur finns möjlighet att utnyttja reserven om kommunen skulle visa underskott ett sådant år.

Kommunen har en hög långfristig skuld per invånare i förhållande till andra pendlingskommuner men lägre i förhållande till riksgenomsnittet. Detta ska ställas mot att VA-ledningar bytts ut, gator har underhållits och reningsverket är i bra skick. Mark har förberetts både för industri och bostäder. Detta innebär att kommunen har hög beredskap att ta emot nya invånare och industrier som vill etablera sig i kommunen.

Soliditeten med ansvarsförbindelsen inräknad är positiv. Det innebär att skulderna är lägre än tillgångarna i balansdagen.

Skattesatsen i Ödeshög ligger högre än snittet för kommungruppen "Pendlingskommuner nära mindre stad/tätort" i riket och även än de med en befolkning mängd liknande Ödeshögs. Jämför vi oss med länet så ligger skattesatsen näst högst.

## Händelser av väsentlig betydelse

### **Coronapandemin – inte en kris som alla andra**

Coronapandemin har på bara några månader fått globalt omfattande effekter på hälsa, levnadsförhållanden, utbildning och ekonomi. Krisen till följd av virusets spridning i samhället drabbar alla på olika sätt. Det är ansträngt i hälso- och sjukvården, gymnasieskolor och vuxenutbildningar har bedrivit undervisning på distans och i förskolor och skolor är vardagen kraftigt förändrad. Det kommer att ta lång tid innan vi ser de fulla konsekvenserna av Coronapandemin och vi får anta att Covid-19 påverkar vårt samhälle länge.

Lokalt har pandemin påverkat alla våra verksamheter inom förskola och grundskola. Under mars och april ökade frånvaron för barn, elever och i viss mån personal, för att sedan i maj återgå till mer normala nivåer. Personalen har arbetat mycket för att ha en beredskap för eventuell stängning av verksamheten, något som dessbättre aldrig behövde verkställas. I grundskolan handlar beredskapen till stor del om att kunna genomföra undervisningen digitalt på distans.

Coronapandemin har även påverkat alla våra gymnasieelever, som tvingats att studera på distans under andra halvan av vårterminen. Glädjande är att kunskapsinhämtningen verkar ha fungerat och måluppfyllelsen har varit god. Ett orosmoln är ungdomarnas psykiska ohälsa, då många spenderat mycket tid i ensamhet och många har drabbats av ökat våld i hemmet.

### **Extra statsbidrag till kommuner och regioner med anledning av Corona**

Annika Wallenskog, chefsekonom på Sveriges Kommuner och Regioner spår att kommunerna går mot ett rekordöverskott 2020. Det är en unik situation, där man fått otroligt mycket statsbidrag, samtidigt som kostnadsökningarna varit oväntat låga. Staten har även stått för sjuklöne-kostnaderna samt lovat att stå för merkostnaderna för Covid-19 inom sjukvård, funktionshinder- och äldreomsorg. Dessutom har skatteintäkterna inte vikt sig som förutspåddes.

Flera kommuner bedömer att kostnaderna har minskat i år jämfört med förra året. Dels har folk inte velat söka äldreboenden och hemtjänst, daglig verksamhet har inte blivit av, sommarskolor har inte besökts som tidigare, även idrott och kulturområdet har blivit betydligt lägre. I och med att man inte haft så stora behov som tidigare så

har man i många fall inte tagit in vikarier för de som är sjukskrivna. Då får man lägre kostnader totalt sett.

Men guldregnet över kommunerna är inte för evigt. Många kommuner varnar för att man inte får ihop budgeten 2023. Utmaningen för kommunpolitikerna blir att lyfta blicken och hålla i plånboken.

- Det blir konstigt. Man vet att man måste spara samtidigt som man har ett rekordöverskott 2020.

På lång sikt gör årets överskott ingen större skillnad. Många kommuner står inför stora demografiska utmaningar, med en både växande och åldrande befolkning. Samtidigt borde man passa på att göra saker nu i år, när man har så pass mycket pengar, som kan effektivisera verksamheten framåt. Snarare än att använda pengarna till att anställa personal som man senare inte kan behålla.

**Tillväxt och utveckling** är avgörande för kommunens framtid. Politiska majoriteten nämner särskilt i sitt dokument "Samverkan för Ödeshög 2018-2022" att man under mandatperioden avser arbeta ännu intensivare för att stärka näringslivsklimatet och marknadsföra kommunen med läget vid E4 och företagsparken. Därför har en näringslivschef anställts under året som ska jobba med dessa frågor.

För att företag ska kunna utvecklas och bidra till att kommunen växer är bostadsbyggandet en viktig del. Då Silons ombyggnation till bostäder i Hästholmens hamn inte blev av har nu kommunen tillsammans med bostadsbolaget fått uppdraget att revidera utvecklingsplanerna som finns för hamnen.

Samtidigt fortsätter exploateringen av området Sväm där det planeras för 47 villor och nya bostadstomter har tagits fram vid gamla stationsområdet i Hästholmen.

### **Översiktsplanen**

Arbetet med framtagandet av en ny översiktsplan har pågått mellan åren 2018-2020 med omfattande dialoger under hela processen som har bidragit till översiktsplanens utformning. Översiktsplanen är ett av kommunens viktigaste strategiska dokument och visar hur vi kan använda, utveckla och bevara mark- och vattenområden för en hållbar kommunutveckling som tar höjd för 6000 invånare.

### **Verksamhetslokaler**

Då det stod klart att kyrkan inte längre avser att öppna en fristående förskola inom överskådlig tid, har ytterligare platser tillskapats i den kommunala förskoleverksamheten. Paviljongerna på Utsiktsvägen har iordningställts

och sedan januari 2020 huserar där drygt 20 barn. Lokalerna är temporära och har ett tidsbegränsat bygglov. Det fungerar dock mycket väl med tanke på att alla små rum passar bra ihop med Reggio Emilia-pedagogiken.

#### **Vårdcentral**

Förhandlingar med Region Östergötland förs om lösningar för framtidens vårdcentral då lokalerna på Skolgatan inte längre nyttjas på grund av problem med inomhusklimatet. Under tiden har moduler iordningsställt som tillfälligt inhyser vårdcentralen intill Lysingskolans sporthall.

#### **Glokala Sverige**

Ödeshögs kommun har inför 2020 antagits i projektet Glokala Sverige. Glokala Sverige är ett utbildnings- och kommunikationsprojekt som drivs av Svenska FN-förbundet och Sveriges Kommuner och Regioner, SKR, med stöd av Sida.

Projektet handlar om att arbeta med Agenda 2030 och de globala målen för hållbar utveckling i hela Sverige. 16 av landets 20 regioner och 130 av landets 290 kommuner deltar för tillfället i projektet. Projektdeltagarna får ta del av utbildningsinsatser lokalt och erbjuds digitala material, bland annat webbutbildning, nyhetsbrev, filmer och webinarier. Dessutom genomförs konferensen Mötesplats Agenda 2030 under hösten, för att bidra till gemensamt lärande och ökat engagemang. Nätverkande och erfarenhetsdelning är en viktig del av projektet. Genom samarbetet ökar förutsättningarna för att hela Sverige ska vara med och bidra till att uppnå de globala målen för hållbar utveckling.

#### **Samverkan**

##### **RTÖG**

Ödeshögs räddningstjänst ingår numera i en samverkan inom Räddningstjänsten Östra Götaland RTÖG vad gäller räddningscentralen. Rent praktiskt innebär det samverkan inom den operativa ledningen av resurser vid larm. Alla larm kommer in till RTÖG:s räddningscentral i Linköping som ser till att rätt resurser och styrkor i kommunerna kommer på plats. Totalt är det 13 räddningstjänster som nu finns vid RTÖG:s räddningscentral och ytterligare är på ingång.

Tidigare hade Ödeshögs räddningstjänst alla nödvändiga kontakter och såg till att resurserna kom ut själva, men genom denna nya samverkan kan RTÖG bistå med resurser. RTÖG sköter allt "bakom" händelsen så att befälen i kommunernas Räddningstjänst kan fokusera på arbetet på plats.

##### **Gemensam miljönämnd och miljöförvaltning**

Fullmäktige antog i juni en avsiktsförklaring att från och med 2021 samverka med Mjölby och Boxholms kommuner inom miljö- och hälsoskyddsområdet. Samverkan innebär en gemensam miljönämnd med tillhörande miljöförvaltning. Formerna för samverkan kommer att regleras via ett avtal med utgångspunkt i beslutad avsiktsförklaring.

## Ekonomi

## Resultaträkning

(tkr)	Not	Budget 2020	Prognostise- rat resultat 2020	Bokslut 2020-08-31	Bokslut 2019-08-31
Verksamhetens intäkter	1	90 000	90 000	52 699	58 758
Verksamhetens kostnader	2	-392 943	-394 431	-243 721	-248 235
Avskrivningar	3	-16 000	-16 129	-10 780	-9 759
<b>Verksamhetens nettokostnader</b>		<b>-318 943</b>	<b>-320 560</b>	<b>-201 802</b>	<b>-199 236</b>
Skatteintäkter	4	235 000	232 825	154 834	147 894
Generella statsbidrag	5	98 000	109 326	71 980	60 157
Finansiella intäkter	6	200	200	945	1 536
Finansiella kostnader	7	-3 000	-2 500	-1 750	-1 878
<b>Resultat före extraordinära poster</b>		<b>11 257</b>	<b>19 291</b>	<b>24 207</b>	<b>8 473</b>
Extraordinära intäkter		0	0	0	0
Extraordinära kostnader		0	0	0	0
<b>Resultat</b>		<b>11 257</b>	<b>19 291</b>	<b>24 207</b>	<b>8 473</b>

## Balansräkning

(tkr)	Not	Delårsbokslut 2020-08-31	Bokslut 2019-12-31
<b>TILLGÅNGAR</b>			
<b>ANLÄGGNINGSTILLGÅNGAR</b>			
<i>Immateriella anläggningstillgångar</i>		0	0
<i>Materiella anläggningstillgångar</i>			
Mark, byggnader och tekniska anläggningar	8	316 427	311 032
Maskiner och inventarier	9	9 974	10 880
Pågående och förskott, materiella anläggningstillgångar			23 844
Finansiella anläggningstillgångar	10	26 214	
<b>Summa anläggningstillgångar</b>		<b>352 615</b>	<b>345 756</b>
<b>OMSÄTTNINGSTILLGÅNGAR</b>			
Exploateringsfastigheter	11	23 305	23 284
Förråd mm		-23	-19
Fordringar	12	15 438	25 016
Kassa bank	13,14	42 689	8 706
<b>Summa omsättningstillgångar</b>		<b>81 409</b>	<b>56 987</b>
<b>Summa tillgångar</b>		<b>434 024</b>	<b>402 743</b>
<b>EGET KAPITAL, AVSÄTTNINGAR OCH SKULDER</b>			
Eget kapital	15	-178 466	-154 259
<i>därav årets resultat</i>		-24 207	-4 208
<i>därav resultatutjämningsreserv</i>		-9 000	-9 000
<i>Därav byte av redovisningsprincip (RKR R4)</i>		0	-4 336
<b>AVSÄTTNINGAR</b>			
Avsättningar för pensioner och liknande förpliktelser	16	- 4 636	-2 537
Andra avsättningar	17	-12 800	-13 185
Uppskjuten skatt	17	-	-
<b>Summa avsättningar</b>		<b>-17 436</b>	<b>-15 722</b>
<b>SKULDER</b>			
Långfristiga skulder	18	-178 133	-168 558
Kortfristiga skulder	19	-59 989	-64 204
<b>Summa skulder</b>		<b>- 238 122</b>	<b>-232 762</b>
<b>Summa eget kapital, avsättningar och skulder</b>		<b>-434 024</b>	<b>-402 743</b>
<b>Panter och ansvarsförbindelser</b>			
Borgensåtaganden	20	-194 878	-157 909
Ansvarsförbindelse (pensioner)	21	-110 249	-110 296
Leasing (operationell och finansiell)	22	-6 109	-6 109

## Notehänvisningar

(tkr)	Bokslut 2020-08-31	Bokslut 2019-08-31
<b>Not 1 Verksamhetens intäkter</b>		
Enligt driftredovisningen exklusive interna kalkylposter	52 699	58 758
Reavinnt vid försäljning av anläggningstillgångar	0	0
<b>Summa verksamhetens intäkter</b>	<b>52 699</b>	<b>58 758</b>
<b>Jämförelsestörande intäkter</b>	<b>0</b>	<b>0</b>
Extra statsbidrag (Covid)	4 978	0
	0	0
<b>Not 2 Verksamhetens kostnader</b>		
Löner och sociala avgifter	-124 999	-133 724
Pensionskostnader	-15 486	-12 036
Inköp av anläggnings- och underhållsmaterial	-73	-291
Bränsle, energi och vatten	-347	-189
Köp av huvudverksamhet	-52 117	-50 488
Lokaler och markhyror	-14 303	-15 255
Lämnade bidrag	-5 891	-6 042
Övriga kostnader	-30 505	-30 210
<b>Summa verksamhetens kostnader</b>	<b>243 721</b>	<b>248 235</b>
Jämförelsestörande kostnader		
Nedskrivningar	0	0
Utrangeringar	0	0
<b>Not 3 Avskrivningar</b>		
Avskrivningar immateriella tillgångar	-31	-31
Avskrivningar byggnader och anläggningar	-9 273	-8 238
Avskrivningar maskiner och inventarier	-1 476	-1 490
Nedskrivning/Utrangering	0	0
<b>Summa avskrivningar</b>	<b>-10 780</b>	<b>-9 759</b>
<b>Not 4 skatteintäkter</b>		
Preliminär kommunalskatt	157 288	149 421
Preliminär slutavräkning innevarande år	-1 312	-1 763
Slutavräkning föregående år	-1 142	236
<b>Summa skatteintäkter</b>	<b>154 834</b>	<b>147 894</b>
<b>Not 5 Generella statsbidrag och utjämning</b>		
<i>Bidragsintäkter</i>		
Inkomstutjämningsbidrag	48 731	46 387
Kostnadsutjämningsbidrag	6 885	3 136
Regleringsbidrag	3 650	2 480
Fastighetsavgift	8 145	7 771
Övriga statsbidrag	6 794	2 934
<i>Bidragkostnader</i>		
Avgift för LSS-utjämningen	-2 225	-2 551
<b>Summa generella statsbidrag och utjämning</b>	<b>71 980</b>	<b>60 157</b>
<b>Not 6 Finansiella intäkter</b>		
Ränta på likvida medel	106	95
Ränteintäkter kundfordringar	12	12
Borgensavgift	181	146
Utdelning aktier	238	1 283
Övriga finansiella intäkter	408	0
<b>Summa finansiella intäkter</b>	<b>945</b>	<b>1 536</b>
<b>Not 7 Finansiella kostnader</b>		
Räntekostnader lån	-1 705	-1 820
Ränta på pensionsskulden	-39	-14
Övriga finansiella kostnader	-6	-44
<b>Summa finansiella kostnader</b>	<b>-1 750</b>	<b>-1 878</b>

(tkr)	Bokslut 2020-08-31	Bokslut 2019-12-31
<b>Not 8 Mark, byggnader och tekniska anläggningar</b>		
Ingående anskaffningsvärde	511 906	480 699
Ingående avskrivningar	-200 874	-188 263
Flyttning	0	0
Utrangering	0	-521
Försäljning	0	-15
varav avskrivning	0	0
Årets investering	14 766	36 105
Årets avskrivningar	-9 371	-12 513
Korrigerig	0	-336
Övrigt	-	-4 124
<b>Summa redovisat värde vid årets slut</b>	<b>316 427</b>	<b>311 032</b>
Utgående anskaffningsvärde	526 393	511 906
Utgående avskrivningar	-209 966	-200 874
<b>Summa redovisat värde vid årets slut</b>	<b>316 427</b>	<b>311 032</b>
<b>Avskrivningstider</b>	<b>0-60 år</b>	<b>0-60 år</b>
<b>Not 9 Maskiner och inventarier</b>		
Ingående anskaffningsvärde	54 736	54 551
Ingående avskrivningar	-43 856	-42 176
Flyttning	0	0
Utrangering	0	-311
Försäljning	0	0
varav avskrivning	0	0
Årets investering	571	1 137
Årets avskrivningar	-1 477	-2 321
Korrigerig	0	0
Övrigt	0	0
<b>Summa redovisat värde vid årets slut</b>	<b>9 974</b>	<b>10 880</b>
Utgående anskaffningsvärde	55 307	54 736
Utgående avskrivningar	-45 333	-43 856
<b>Summa redovisat värde vid årets slut</b>	<b>9 974</b>	<b>10 880</b>
<b>Avskrivningstider</b>	<b>3-20 år</b>	<b>3-20 år</b>
<b>Not 10 Finansiella anläggningstillgångar</b>		
<b>Aktier och andelar</b>		
Kommunhus AB	18 347	18 347
VÖKBY AB	5 411	1 350
Kommentus AB	2	2
Kommunasurans Syd försäkring AB	360	360
Förenade Småkommuners Försäkring AB	0	1 660
Enera AB	43	43
<b>Andelar</b>		
Kommuninvest	618	618
Södra skogsägarna, insatskapital	2	2
Södra skogsägarna, emitterat insatskapital		
<b>Fordringar</b>		
Alvastraryttarna	531	562
Förlagslån Kommuninvest	900	900
<b>Summa finansiella anläggningstillgångar</b>	<b>26 214</b>	<b>23 844</b>
<b>Not 11 Exploateringsfastigheter</b>		
Trehörna 1:27	597	597
Åby 6:26	15 062	15 062
Åby 6:151	673	673
Sväm 1:1	5 134	4 540
Ödeshög 1:37	1 465	1 846
Hästholmen 7:68	-4	69
Ödeshög 25:1=>Åby 6:26	498	498
Övrigt	-120	
<b>Summa exploateringsfastigheter</b>	<b>23 305</b>	<b>23 284</b>



(tkr)	Bokslut 2020-08-31	Bokslut 2019-12-31
<b>Not 12 Fordringar</b>		
Kundfordringar	2 331	3 919
Statsbidragsfordringar	3 261	4 792
Förutbetalda kostnader och upplupna intäkter	9 147	13 560
Moms	699	2 745
<b>Summa fordringar</b>	<b>15 438</b>	<b>25 016</b>
<b>Not 13 Kassa och bank</b>		
Kassa	0	0
Bank	42 689	8 706
<b>Summa kassa och bank</b>	<b>42 689</b>	<b>8 706</b>
<b>Not 14 Koncernkontot</b>		
Kommunens andel	42 689	8 706
Ödeshögsbostäder AB	7 981	2 448
Ödeshögs Utveckling AB	303	-1 688
BK Porten AB	584	2 825
<b>Summa koncernkonto</b>	<b>51 557</b>	<b>10 799</b>
<b>Not 15 Eget kapital</b>		
Ingående eget kapital	-154 259	-145 715
Årets resultat	-24 207	-4 208
Uppskrivningsfond	0	0
Direktbokning mot eget kapital (Byte av redovisningsprincip)	0	-4 336
<b>Utgående eget kapital</b>	<b>-178 466</b>	<b>-154 259</b>
<i>varav:</i>		
Resultatutjämningsreserv (RUR)	-9 000	-9 000
<b>Not 16 Avsättningar för pensioner</b>		
<b>Specifikation – avsatt till pensioner</b>		
Särskild avtalspension	0	-40
Förmånsbestämd ålderspension	-139	-142
PA-KL och äldre avtal	-2 644	-896
Pension till efterlevande	0	0
PBF/PRF-KL	-640	-640
OPF-KL	-308	-308
Visstidspension	0	-16
<b>Summa pensioner</b>	<b>-3 731</b>	<b>-2 042</b>
Löneskatt	-905	-495
<b>Avsatt till pensioner</b>	<b>-4 636</b>	<b>-2 537</b>
<b>Antal visstidsförordnanden</b>		
Politiker	0	0
Tjänstepersoner	0	0
<b>Avsatt till pension</b>		
Ingående avsättning	-2 537	-2 562
Nya förpliktelser	-1 829	-73
Ränte- och basbeloppsberäkningar	-32	-64
Ändring i försäkringstekniska grunder	0	0
Pension till efterlevande	0	0
Övrigpost	51	-36
Årets utbetalningar	121	192
Förändring löneskatt	-410	6
<b>Summa avsatt till pensioner</b>	<b>-4 636</b>	<b>-2 537</b>
<b>Not 17 Andra avsättningar</b>		
Uppskjutna skatter	0	0
Avgångsvederlag	0	0
<b>Avsatt till återställande av deponi</b>		
Redovisat värde vid årets början	-12 500	-7 778
Nya avsättningar	0	-4 775
lanspråktagande avsättningar	71	53
Outnyttjat belopp som återförts	0	0
Förändring av nuvärdet	0	0
<b>Summa avsatt till deponi</b>	<b>-12 429</b>	<b>-12 500</b>

(tkr)	Not	Bokslut 2020-08-31	Bokslut 2019-12-31
<b>Avsättningar övrigt</b>			
Redovisat värde vid årets början		-685	-4 787
Nya avsättningar		0	-685
lanspråktagande avsättningar		314	606
Outnyttjat belopp som återförts		0	4 181
Förändring av nuvärdet		0	0
<i>Summa avsatt övrigt</i>		<i>-371</i>	<i>-685</i>
<b>Summa andra avsättningar</b>		<b>-12 800</b>	<b>-13 185</b>
<b>Not 18 Långfristiga skulder</b>			
Lån i bank		-167 500	-157 500
Skuld finansiellt leasingavtal		0	0
<b>Förutbetalda intäkter som regleras över flera år</b>			
Anslutningsavgifter		-1 992	-1 805
Investeringsbidrag		-8 641	-9 153
<b>Summa långfristiga skulder</b>		<b>-178 133</b>	<b>-168 558</b>
<b>Not 19 Kortfristiga skulder</b>			
Kortfristig leasingsskuld		-6 169	-7 964
Leverantörsskulder		-6 565	-13 826
Moms		-583	-636
Personal, källskatt och arbetsgivaravgifter		-3 242	-6 749
Pensionsskuld avgiftsbestämd ålderspension		-4 809	-6 438
Semesterlöneskuld		-8 619	-8 209
Ferielöneskuld och uppehållslön		0	-2 326
Förutbetalda intäkter		-281	-36
Upplupna kostnader		-12 259	-2 937
Förutbetalda skatteintäkter		-4 729	-2 476
Övriga kortfristiga skulder		-12 733	-11 868
<b>Summa kortfristiga skulder</b>		<b>-59 989</b>	<b>-64 204</b>
<b>Not 20 Borgensätaganden</b>			
Ödeshögsbostäder AB		181 000	144 200
BK Porten AB		11 125	11 425
Kommunalförbundet ITSAM		2 603	1 920
Ödeshögskooperativet		0	364
Kulturföreningen Saga		150	
<b>Summa borgensförbindelser</b>		<b>194 878</b>	<b>157 909</b>

### Solidarisk borgen för Kommuninvest

Ödeshögs kommun har i april 1995 ingått en solidarisk borgen såsom för egen skuld för Kommuninvest i Sverige AB:s samtliga nuvarande och framtida förpliktelser. Samtliga 291 kommuner och regioner som per 2020-06-30 var medlemmar i Kommuninvest ekonomisk förening har ingått likalydande borgensförbindelser.

Mellan samtliga medlemmar i Kommuninvest ekonomisk förening har ingåtts ett regressavtal som reglerar fördelningen av ansvaret mellan medlemmarna vid ett eventuellt lanspråktagande av ovan nämnd borgensförbindelse. Enligt regressavtalet ska ansvaret fördelas dels i förhållande till storleken på de medel som respektive medlem lånat av Kommuninvest i Sverige AB, dels i förhållande till storleken på medlemmarnas respektive insatskapital i Kommuninvest ekonomisk förening.

Vid en uppskattning av den finansiella effekten av Ödeshögs kommuns ansvar enligt ovan nämnd borgensförbindelse, kan noteras att per 2020-06-30 uppgick Kommuninvest i Sverige AB:s totala förpliktelser till 525 299 975 736 kronor och totala tillgångar till 528 168 526 379 kronor. Ödeshögs kommuns andel av de totala förpliktelserna uppgick till 428 132 246 kronor och andelen av de totala tillgångarna uppgick till 430 797 667 kronor.

(tkr)	Bokslut 2020-08-31	Bokslut 2019-12-31
<b>Not 21 Ansvarsförbindelse</b>		
<b>Pensionsförpliktelse som inte har upptagits bland skulder eller avsättningar</b>		
Ingående ansvarsförbindelse	-110 296	-113 892
Nyintjänad pension	0	0
Ränte- och basbeloppsuppräkring	-2 455	-2 880
Ändrade försäkringstekniska grunder		
Pensionsutbetalningar	3 395	4 821
Övrigt	-901	953
<b>Summa pensionsförpliktelser</b>	<b>-110 257</b>	<b>-110 998</b>
Förändring av löneskatten	8	702
<b>Utgående ansvarsförbindelse avsatt till pensioner</b>	<b>-110 249</b>	<b>-110 296</b>
<b>Andel försäkring</b>		
Del av pensionsförpliktelser som tryggats genom försäkring:		
<i>Förpliktelser intjänade från 1998, pensionsavsättning</i>	18 203	18 203
Totalt	18 203	18 203
<b>Aktualiseringsgrad</b>	96 %	96 %
<b>Överskottsfonden</b>		
KPA	125	125
<b>Summa</b>	<b>125</b>	<b>125</b>
<b>Not 22 Leasing</b>		
<b>Operationell leasing</b>		
Minimileasingavtal:		
Med förfall inom 1 år	2 820	2 820
Med förfall mellan 1-5 år	6 109	6 109
Med förfall senare än 5 år	0	0
<b>Finansiell leasing var avtalstid överstiger 3 år</b>		
Nuvärde av minimileasingavgifterna:		
Med förfall inom 1 år	0	0
Med förfall mellan 1-5 år	0	0
Med förfall senare än 5 år	0	0

## Drift- och investeringsredovisning

### Driftsredovisning

Prognossammanställning per 31 augusti 2020

(tkr)	Nettobudget	Delårsresultat	Helårsprognos	Avvikelse	Differens mot föregående prognos
Kommunfullmäktige	-679	-382	-679	0	0
Kommunala revisorer	-558	-290	-558	0	0
Valnämnd	0	-2	0	0	0
Överförmyndare	-934	-509	-834	+100	0
Kommunstyrelsen	-40 255	-25 000	-40 795	-540	+960
Samhällsbyggnadsnämnden	-17 452	-10 648	-17 202	+250	+250
Barn- och utbildningsnämnden	-129 926	-83 643	-128 614	+1 312	+934
Socialnämnden	-114 187	-78 862	-118 157	-3 970	+2 611
Finansieringen	+315 248	+223 543	+326 130	+10 882	+9 002
<b>Summa nämnder</b>	<b>+11 257</b>	<b>+24 207</b>	<b>+19 291</b>	<b>+8 034</b>	<b>+13 757</b>

De prognostiserade avvikelserna kommenteras i styrelsens/nämndernas verksamhetsberättelser på sid 29

### Investeringsredovisning

(tkr)	Nettobudget	Nettoutgift	Helårsprognos	Avvikelse	Differens mot föregående prognos
Kommunstyrelsen	-44 210	-18 728	-24 972	19 238	
Samhällsbyggnadsnämnden	-50	-52	-52	2	
Barn- och utbildningsnämnden	-500	-333	-500	0	
Socialnämnden	-1 550	-165	-1 550	0	
<b>Summa investeringar</b>	<b>-46 310</b>	<b>-19 278</b>	<b>-27 074</b>	<b>19 236</b>	
Därav:					
Skattefinansierade investeringar	-38 025	-16 527	-21 196	16 829	
Taxefinansierade investeringar	-8 285	-2 751	-5 878	2 407	

Stora investeringar under perioden är ombyggnation av Solgården samt bredbandsutbyggnad och nya va-ledningar. Till stora investeringar tillhör även exploateringsmarken SVÄM där arbetet för närvarande står still. Detta på grund av ett överklagande om upphandling där beslut väntas från förvaltningsrätten. När exploateringsarbetet kommer fortgå är därmed osäkert. Resten av året planeras för fortsatt ombyggnation av Solgården och Lysing Sporthall samt utbyggnaden av bredband.

## Nämndernas verksamhetsberättelser

### Kommunstyrelsen

#### Styrelsens grunduppdrag

Kommunstyrelsen är kommunens ledande politiska förvaltningsorgan och har ett helhetsansvar för kommunens verksamheter, utveckling och ekonomiska ställning. Kommunstyrelsens verksamhetsområden är:

- Ledning, styrning och uppföljning
- Ekonomi, HR, lön, IT, upphandling, demokratifrågor och nämndadministration
- Kommunikation
- Näringsliv, besöksnäring och turism
- Räddningstjänst, trygghet och säkerhet
- Kost och lokalvård
- Fastigheter, lokaler, byggnation och underhåll
- Vatten, renhållning, gator, park och vägar

#### Sammantagen bedömning av resultat och effekter

Fortsatta arbetet med styrnings- och ledningssystemet har under året tydliggjorts och kommer fortsätta de närmaste åren. Avsikten med arbetet är att det kommunen levererar till våra medborgare, besökare, organisationer och företag är av hög kvalitet och sker så effektivt som möjligt. Visionsarbetet med politikerna har pågått under 2020.

I början av sommaren fick medarbetare i Ödeshögs kommun ett digitalt presentkort att handla för i den lokala handeln i Ödeshög. Syftet var att rikta ett extra tack till kommunkoncernens medarbetare för deras insats under Coronapandemin och samtidigt stötta lokala företagare. Att Ödeshög är attraktivt för näringslivet är viktigt och att vara i den främsta tredjedelen i Svenskt näringslivs ranking styrker detta. För att förstärka arbetet med näringslivet har tjänsten som näringslivschef tillsatts.

För att minska utanförskap och arbetslöshet har projektet Ökad sysselsättning möjliggjort att flera kommer närmare egen försörjning.

För att uppnå effektivt utnyttjande av kommunens verksamhetslokaler har en övergripande lokalutredning inletts.

Arbetet med framtagandet av en ny översiktsplan har pågått mellan åren 2018-2020. Översiktsplanen är ett av kommunens viktigaste strategiska dokument och visar hur vi kan använda, utveckla och bevara mark- och vattenområden för en hållbar kommunutveckling som tar höjd för 6000 invånare. Utöver detta har även en handlingsplan för bostadsförsörjningen tagits fram. Ett prioriterat område är fler bostäder där arbete pågår med tomter i Sväm, i Hästholmen samt ett fortsatt utvecklingsarbete i Hästholmens hamn.

Utvecklingen internationellt och nationellt ställer högre krav på trygghet och säkerhetsarbete. För att säkerställa att dessa krav uppfylls samverkar vi med Mjölby samt diskuterar samverkan med Räddningstjänsten i Östra Götaland.

En del av kommunens förhyrda lokaler i Johanna huset har byggts om och upprustats. Solgårdens Äldrecentrum fortsätter utvecklas och lokaler för hemsjukvård har färdigställts. En fortsatt upprustning av lekplatserna runt om i kommunen har genomförts genom att byta ut och komplettera utrustningen.

Återvinningscentralen vid Orrnäs uppskattas av kommuninvånarna med ca tjugotusen årliga besök. Inför nyåret får vi en ny renhållningsentreprenör samtidigt som en utredning om digitalisering av renhållningsturerna/hämtningarna pågår.

Kostens betydelse för våra ungdomar och äldre är stor och fokus ligger fortloppande på konceptet "Från jord till bord". Målsättningen att minst 30 procent av livsmedlen är närproducerade är uppnådd.

Covid-19 har inneburit att lokalvården och städrutinerna har finjusterats genom att följa rekommendationer från berörda myndigheter. Under hösten förbereds anbudsunderlag som ska möjliggöra att lägga ut lokalvården på entreprenad.

## Medarbetare

### Organisatoriska förändringar

Näringslivsenheten har överflyttats från tekniska förvaltningen till kommunledningskontoret inom kommunledningsförvaltningen.

### Personella förändringar

Arbetet med att få en budget i balans har inneburit minskningar av personal.

### Kompetensutvecklingsinsatser

Medarbetarundersökningen som genomfördes under hösten 2019 har redovisats och diskuterats under våren 2020. Kompetensutveckling har skett inom respektive verksamhetsområden.

## Ekonomi

Verksamhet (tkr)	Utfall 2020-08-31	Budget 2020	Prognos 2020	Helårsavvikelse mot budget	Utfall 2019
<b>Kommunledningsförvaltningen</b>					
Politik	-2 056	-3 399	-3 019	+380	-2 031
Kommunledning	-11 950	-21 587	-21 307	+280	-18 852
Räddningsenheten	-4 854	-6 918	-6 818	+100	-7 098
Näringslivsenheten	-1 331	-2 107	-2 107	0	-2 145
<b>Tekniska förvaltningen</b>					
Tekniska enheten	-4 465	-6 169	-7 369	-1 200	-6 223
Kost och lokalvård	-344	-75	-175	-100	-174
<b>Summa nettoresultat</b>	<b>-25 000</b>	<b>-40 255</b>	<b>-40 795</b>	<b>-540</b>	<b>-36 523</b>

\*omorganisation från kommunstyrelsen till andra nämnder och även andra ansvar inom styrelsen gör åren icke jämförbara

Inom *kommunledningsförvaltningen* prognostiseras båda över- och underskott. Överskott förväntas som en effekt av minskat antal utbildningar/kurser, möten och förrättningar som ställts in på grund av Corona. Även föräldradigheter och vård av barn ger ett överskott då vikarier inte sätts in. Försäljningen av BK-Porten har inte genomförts som planerat vilket innebär obudgeterade kostnader för vänthallshyror.

Inom *Teknik- och näringslivsförvaltningen* prognostiseras underskott då intäkterna för vatten- och avloppsverksamheten understiger kostnaderna för densamma. Ökad användning av inhyrd personal inom lokalvården, då ordinarie personal följt rekommendationerna att vara hemma även vid mindre förkylningssymtom, kommer ge underskott.

## Samhällsbyggnadsnämnden

### Nämndens grunduppdrag

Samhällsbyggnadsnämndens grunduppdrag är att arbeta för en god miljö och samhällsbyggnad samt ett rikt kultur- och fritidsliv.

Det görs genom aktiv planering för kommunens utveckling och genom tillsyn och tillståndsprövning för att tillse att gällande lagar inom nämndens ansvar följs. Det görs också genom biblioteksverksamhet, allmänkulturell verksamhet, fritidsgård, simskola, kulturskola samt föreningsstöd. Rådgivning och förebyggande informationsarbete prioriteras för att underlätta för såväl medborgare som näringsliv.

Nämndens uppdrag innefattar även nämndadministration, personal, ekonomi, arkiv och utvecklingsfrågor inom de olika verksamhetsområdena.

Räddningstjänstens myndighetsdel, skorstensfejarmästarens tjänster samt trafikföreskrifter och trafiksäkerhetsfrågor inom tekniska enheten är verksamheter som också ligger inom nämndens ansvarsområde.

### Sammantagen bedömning av resultat och effekter

Samhällsbyggnadsnämnden arbetar med att genomföra de effektiviseringar som krävs för att anpassa verksamheten till årets minskade budget samt nästa års besparingar inom miljö- och hälsa. Effektiviseringarna görs med nämndens grunduppdrag i fokus.

Nämnden fokuserar också arbetet på att implementera inriktningarna från kommunplanen i verksamheterna. Exempelvis arbetar förvaltningen aktivt med genomförandet av detaljplanerna i gamla stationsområdet i Hästholmen och i Sväm så att nya bostadshus ska kunna byggas. Vi prioriterar också barn och unga genom att försöka genomföra så mycket verksamhet som möjligt trots de begränsade möjligheterna som Covid-19 har medfört. Kulturskolan har genomfört sin undervisning och har även provat distansundervisning som komplement. Fritidsgården har haft öppet både under skol- och kvällstid och simskola i

Visjön genomfördes under sommaren med 125 elever (antalet elever var i paritet med föregående år).

Särskilda projekt under året har varit att färdigställa kommunens nya översiktsplan. Arbetet fortgår också med att ta fram en VA-plan tillsammans med tekniska enheten. Kulturskolan har haft projektmedel från Kulturrådet till kurser i teckning och bild. En ny biblioteksplan har arbetats fram.

Utbyggnaden av kommunens fibernät fortsätter. Under våren 2020 beviljades VÖKBY Bredband stödmedel för att bygga ut fiber vid St. Åby landsbygd. Totalt har ungefär 135 permanentbostäder och flertalet fritidshus möjlighet att ansluta sig i projektet. Schaktning kommer att påbörjas under vintern 2020 och projektet beräknas vara slutfört under sommaren 2022.

All verksamhet inom samhällsbyggnadsnämndens verksamhet har påverkats av Covid-19. Biblioteket konstaterar att man har haft färre besökare men att utlåning av antalet böcker varit som vanligt. "Boken kommer" servicen, som innebär att vi åker hem med böcker, har ökat. Miljöenheten har anpassat sin planerade tillsyn utifrån smittskyddssynpunkt. Tillsynsarbetet sköts upp under våren då smittorisken bedömdes som värst. Efter det har tillsyn skett med hänsyn till smittorisken, känsliga verksamheter som äldreomsorgen får ingen tillsyn alls under 2020. De verksamheter som inte fått besök i år kommer istället få flera besök under nästkommande år för att minska kontrollskulden. Inställda arrangemang som nationaldagsfirande, Lisebergsresa vid skolavslutning, kulturskoleavslutningar, bildvisningar, föreläsningar m.m. är ytterligare konsekvens av Covid-19.

### Medarbetare

Samhällsbyggnadsförvaltningen i dess verksamhet, utveckling och resultat är resultatet av engagerade, kompetenta och drivna medarbetare som ser till verksamhets

bästa varje dag. Medarbetarundersökningen som genomfördes under hösten 2019 har redovisats och diskuteras under våren 2020.

#### Organisatoriska förändringar

Inför året genomfördes en organisationsförändring genom att kultur- och fritidsenheten i sin helhet flyttade från barn- och utbildningsförvaltningen till samhällsbyggnadsförvaltningen.

Inför år 2021 planeras ytterligare organisatorisk förändring genom att miljöenheten avser ingå i samverkan med Mjölby och Boxholms kommuner. Detta innebär förändring för både förvaltning och nämnd.

## Ekonomi

Verksamhet (tkr)	Utfall 2020-08-31	Budget 2020	Prognos 2020	Helårsavvikelse mot budget	Utfall 2019
Samhällsbyggnadsnämnden	-116	-242	-242	0	-375
Centralt	-1 210	-1 915	-1 815	+100	-1 753
Miljö och hälsa	-842	-1 420	-1 570	-150	-1 593
Bygglov	-22	-92	-92	0	459
Bostadsanpassning	-233	-400	-400	0	-254
Planarbete	-943	-1 702	-1 702	0	-1 376
Kart och mät, GIS	-276	-500	-500	0	-432
Bredband	-552	-1 185	-885	+300	-1 025
Stöd till studieorganisationer	-44	-50	-50	0	-75
Allmän kulturverksamhet	-329	-457	-457	0	-514
Bibliotek	-2 064	-3 417	-3 317	+100	-3 530
Kulturskolan	-1 508	-2 012	-2 212	-200	-2 279
Allmän fritidsverksamhet	-1 049	-1 661	-1 661	0	-1 517
Idrotts- och fritidsanläggningar	-694	-1 036	-1 036	0	-1 025
Fritidsgårdar	-766	-1 363	-1 263	+100	-1 138
<b>Summa nettoresultat</b>	<b>-10 648</b>	<b>-17 452</b>	<b>-17 202</b>	<b>+250</b>	<b>-16 428</b>

Centralt redovisas en positiv avvikelse om 100 tkr som främst beror på minskade personalkostnader kopplat till minskad tjänstgöring som ej ersatts (föräldraledighet och sjukskrivning).

Inom miljöenheten redovisas ett underskott om 150 tkr som beror på att budget utgick ifrån att miljösamverkan skulle kunna inledas redan vid halvåret 2020.

Inom plan- och byggenheten redovisas ett överskott om 300 tkr som är kopplat till den höjda nätavgiften och fler fiberanslutningar än budgeterat.

#### Personella förändringar

Som en konsekvens av besparingarna inför året har biblioteket genomfört en personalminskning på 0,5 % tjänst och kulturskolan har minskat sin personalstyrka med 0,5 % tjänst.

#### Kompetensutvecklingsinsatser

Fortlöpande kompetensutveckling har skett inom respektive verksamhetsområde. Möjligheterna att åka iväg på kurser har dock varit ytterst begränsade på grund av covid-19.

Inom kultur- och fritidsenheten kan man notera ett resultat på +/- 0 totalt. Uppdelat på de olika verksamheterna redovisas överskott inom biblioteket på 100 tkr då man under våren inte tillsatt en tjänst på 50 % samt inom fritidsgården med 100 tkr pga inställda resor och personalkostnader i och med Corona. Kulturskolan redovisar ett underskott på 200 tkr, då man först till höstterminen 2020 har kunnat genomföra personalförändring med 50%.

Samhällsbyggnadsnämnden har vid budgetuppföljning per 2020-08-31 prognostiserat en avvikelse för helåret till totalt +250 tkr.



## Barn- och utbildningsnämnden

### Nämndens grunduppdrag

Barn- och utbildningsnämnden ansvarar för kommunens uppgifter inom skolväsendet för barn, ungdom och vuxna. Skolväsendet omfattar skolformerna förskola, pedagogisk omsorg, fritidshem, förskoleklass, grundskola, grundskola, gymnasieskola, gymnasiesärskola, kommunal vuxenutbildning samt särskild utbildning för vuxna och regleras i Skollagen (2010:800).

Nämnden ansvarar för att tillgodose behovet av gymnasieskola och eftergymnasial utbildning såsom yrkeshögskola, högskoleprogram och fristående högskolekurser.

Personal-, ekonomi- och målsättningsfrågor samt utvärdering och utveckling av verksamheten ingår också i nämndens ansvarsområde.

Utbildningen ska främja alla barns utveckling och lärande samt en livslång lust att lära. Utbildningen ska också förmedla och förankra respekt för de mänskliga rättigheterna och de grundläggande demokratiska värderingar som det svenska samhället vilar på. Verksamheten ska planeras och anpassas utifrån barnens olika behov och förutsättningar.

### Sammantagen bedömning av resultat och effekter

Antalet barn i förskoleålder ökar i kommunen. Tillsammans med pedagogisk omsorg och fristående förskolor tillgodoses behovet av barnomsorg för 255 barn. 13 av barnen är placerade i närliggande kommuner.

Trots en tidigare utökning av antalet barn på en av de fristående förskolorna brottas den kommunala verksamheten med lokalbrist. Det gjorde att vi tidigt under 2020 öppnade en temporär förskola i modulerna på Utsiktsvägen. Planen är att vi ska kunna nyttja dessa lokaler ett antal år framåt. På lång sikt behöver den kommande investeringsplanen innefatta nya lokaler till den kommunala förskolan.

Ödeshög bedriver fritidshemsverksamhet på tre platser i kommunen, med den största gruppen vid Fridtjiv Berg-

skolan. 155 barn är inskrivna i kommunens fritidsverksamhet. Tio barn går på fritidshem i närliggande kommuner.

Röks skola och Fridtjiv Bergskolan har under hösten 62 elever i förskoleklass. Fem förskoleklassplatser köps av andra kommuner.

Fridtjiv Bergskolan, Röks skola och Lysingskolan har 489 elever i årskurs 1-9. 24 elever får sin grundskoleutbildning i annan kommun.

Meritvärdet för årskurs 9 vårterminen 2019 är 213, vilket är en markant höjning från föregående år.

De flesta gymnasieeleverna väljer att studera i närliggande orter som Mjölby, Linköping och Tranås. Av höstens 177 gymnasieungdomar beräknas 27 % gå ett studieförberedande program. Riksnittet 2019 var 59 %.

Ödeshög köper vuxenutbildning och svenska för invandrare av andra huvudmän. Under hösten beräknas sju personer läsa grundläggande vuxenutbildning. 30 personer studerar på gymnasial nivå. 35 personer läser svenska för invandrare.

Sedan höstterminen 2018 pågår ett projekt tillsammans med Skolverket för att öka kvalitén i undervisningen för barn och elever i allmänhet och för nyanlända barn och elever i synnerhet. Projektet är nu förlängt ett helt läsår, till stor del på grund av Corona-pandemin. Projektet avslutas alltså i juni 2021. Bidraget under perioden uppgår till 2 463 000 kr och avser främst fortbildning för den pedagogiska personalen.

Förvaltningen genomför en stor del av det systematiska kvalitetsarbetet genom olika former av dialoger. Förvaltningschefen har kontinuerligt träffat rektorer för att genomföra resursdialog, resultatdialog, verksamhetsdialog och arbetsmiljödialog, vilka samtliga dokumenteras och redovisas för nämnden.

## Medarbetare

### Organisatoriska förändringar

Då enhetschefen för elevhälsan sagt upp sig har chefskapet nu istället lagts på rektor 6-9. Ny skolsköterska har rekryterats på deltid.

### Personella förändringar

Arbetet med att få en budget i balans har inneburit en del minskningar av personal med tidsbegränsade anställningar. Utvärderingar visar att verksamheten genom att

arbeta något annorlunda och därmed effektivare, fortsatt har klarat grunduppdraget.

### Kompetensutvecklingsinsatser

Förskola och grundskola genomför fram till och med juni 2021 ett skolutvecklingsprojekt med bidrag från Skolverket. Huvuddelen av bidraget används för personalens fortbildning när det gäller att höja kvalitén i undervisningen, särskilt för nyanlända barn och elever.

## Ekonomi

Verksamhet (tkr)	Utfall 2020-08-31	Budget 2020	Prognos 2020	Helårsavvikelse mot budget	Utfall 2019
Barn- och utbildningsnämnd	-170	-361	-361	0	-380
Förskola	-20 514	-31 583	-31 563	21	-27 259
Pedagogisk omsorg	-335	-572	-533	39	-518
Fritidshem	-4 026	-6 103	-6 066	37	-6 416
Förskoleklass	-2 201	-3 609	-3 465	144	-3 617
Grund- och grundsärskola	-35 165	-51 526	-51 451	75	-56 879
Gymnasie- och gymnasiesärskola	-15 968	-27 462	-26 801	661	-22 853
Kommunal vuxenutbildning	-1 466	-2 367	-2 367	0	-3 154
Gemensam förvaltning	-3 797	-6 342	-6 007	335	-6 213
<b>Summa nettoresultat</b>	<b>-83 643</b>	<b>-129 926</b>	<b>-128 614</b>	<b>1 312</b>	<b>-127 287</b>

<sup>1)</sup>Från och med 2019 visas förskoleklass och grundskola var för sig

Barn- och utbildningsnämndens prognos visar 1 312 tkr i överskott.

Överskotten inom förskola 21 tkr, pedagogisk omsorg 39 tkr, fritidshem 37 tkr och grundskola 75 tkr kan hänföras till minskade kostnader för köpt verksamhet.

Elevutflytt och studieavbrott ger 661 tkr i prognostiserat överskott för gymnasieverksamheten.

Förskoleklassverksamhetens överskott på 144 tkr beror på lägre personalkostnad än budgeterat.

Även den gemensamma förvaltningen har lägre personalkostnader än budgeterat då vakanser inte ersatts fullt ut. Detta genererar ett överskott på 335 tkr.

## Socialnämnden

### Nämndens grunduppdrag

På uppdrag av kommunfullmäktige ska socialnämnden tillgodose kommuninvånarnas behov av vård, omsorg och service enligt gällande lagar, förordningar, riktlinjer och målsättningar. Socialnämnden har det politiska ansvaret för verksamhet inom individ- och familjeomsorgen, äldreomsorgen, omsorgen om funktionshindrade, vård och stöd till långvarigt psykiskt sjuka, hälso- och sjukvård, flyktingfrågor och integration.

Socialförvaltningen har också, på uppdrag av kommunstyrelsen, uppgiften att leda och samordna de arbetsmarknadsåtgärder som ligger inom projektet ÖS (Ökad Sysselsättning i Ödeshög)

Socialnämnden ansvarar även för personal-, ekonomi- och internkontroll samt utvärdering och utveckling av verksamheten.

### Förvaltningens olika delar

#### Äldreomsorg, inkl. hemsjukvård

Inom äldreomsorgen ryms verksamheterna:

- hemtjänst,
- särskilt boende,
- trygghetsboende
- dagverksamhet
- korttidsboende
- Även hemsjukvården vänder sig till största del till äldre.

#### Omsorg om personer med funktionsnedsättning

Inom omsorg om personer med funktionsnedsättning ryms följande verksamheter:

- boendestöd
- särskilt boende
- korttidsboende
- personlig assistans
- daglig verksamhet LSS
- psykosocial dagverksamhet
- kontaktpersoner, ledsagare, avlösarservice

#### Individ- och familjeomsorg, inkl. ekonomiskt bistånd

Inom Individuellt stöd ryms följande verksamheter:

- All myndighetsutövning enligt SoL och LSS rörande vuxna, äldre, funktionsnedsatta, barn och unga, missbruk samt familjerätt.
- Familje- och ungdomsstöd (FUS)
- Råd och stöd missbruk
- Ekonomiskt bistånd

#### Övriga verksamheter

- Flykting/integration
- Arbetsmarknad/sysselsättning
- Färdtjänst
- Tillstånd och tillsyn alkohol- tobak och receptfria läkemedel
- Politisk verksamhet

### Sammantagen bedömning av resultat och effekter

När det gäller äldreomsorg visar jämförelser att vi producerar en god kvalitet till förhållandevis låg kostnad. Kostnaderna har dock ökat något avseende särskilt boende. Hemtjänst och dagverksamheter håller fortsatt en god kostnadsnivå. Kvalitet inom äldreomsorgen kan beskrivas som hög, då brukare till både hemtjänst och särskilt boende är väldigt nöjda med våra tjänster.

Enligt kvalitetskriterierna för LSS har vi högsta standard. Trenden är att kostnaderna inom LSS-verksamheter/funktionsnedsättning ökar, men i en nationell jämförelse är kostnaden låg.

Individ-och familjeomsorgen (IFO) har under senare år haft ökade kostnader för verksamheten. Framst gäller detta barn-och ungdomsvården. Med anledning av kostnadsutvecklingen inom IFO och möjligheten till effektivisering inom förvaltningen bedrivs sedan årsskiftet ett 1-årigt projekt med delat ledarskap för Socialkontoret.

## Medarbetare

Förvaltningen i dess verksamhet, utveckling och resultat är resultatet av engagerade, kompetenta och drivna medarbetare som ser till verksamhets bästa varje dag. Detta synsätt ska alltid genomsyra beslut och inriktningar gällande personal inom Ödeshögs kommun.

Förvaltningens baspersonal erbjuds i allt högre utsträckning webbaserad kompetensutveckling, exempelvis via länsgemensamma satsningar typ "Evicomp". Även omfattande individuella utbildningsinsatser har bedrivits med anledning av digitalisering och utbyte av verksamhetssystem.

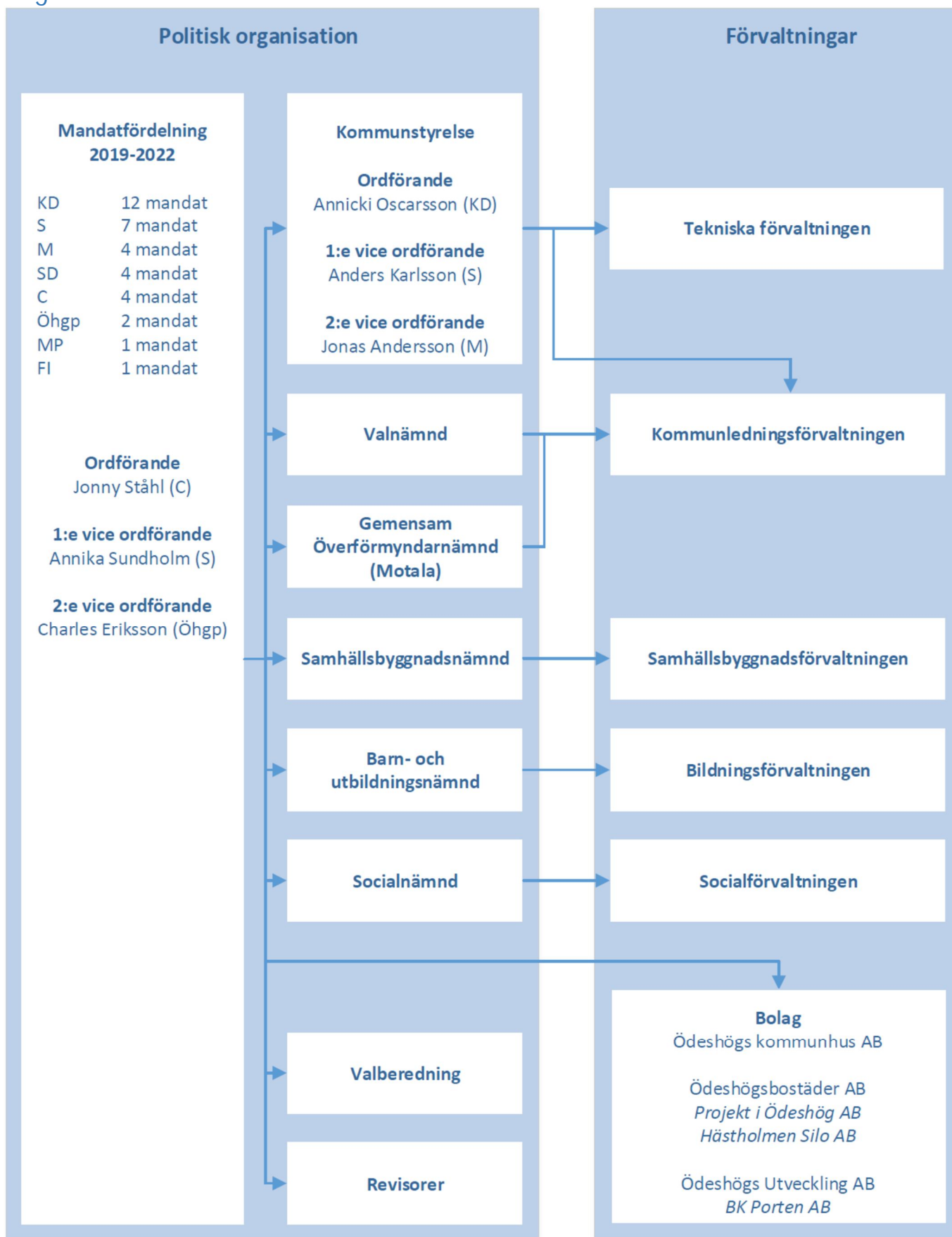
## Ekonomi

Verksamhet (tkr)	Utfall 2020-08-31	Budget 2020	Prognos 2020	Helårsavvikelse mot budget	Utfall 2019
Nämndens verksamhet	-247	-400	-400	0	-409
Fysisk och teknisk planering	-389	-584	-584	0	0
Alkoholtillstånd	-59	-252	-152	100	-211
Hemsjukvård	-7 289	-10 880	-10 780	100	-9 861
Äldreomsorg	-36 595	-53 320	-54 420	-1 100	-53 049
Funktionsnedsättning SoL	-1 255	-2 245	-2 005	240	-2 257
Insatser enl LSS/SFB	-14 625	-22 094	-22 844	-750	-22 094
Färdtjänst/Riksfärdtjänst	-1 192	-2 009	-1 909	100	-2 201
Individ och familjeomsorg	-14 676	-20 907	-20 907	0	-24 386
Ekonomiskt bistånd	-2 782	-3 238	-4 388	-1 150	-3 421
Flyktningmottagning	906	3 050	890	-2 160	3 915
Arbetsmarknadsåtgärder	-659	-1 308	-658	650	-3 070
<b>Summa nettoresultat</b>	<b>-78 862</b>	<b>-114 187</b>	<b>-118 158</b>	<b>-3 970</b>	<b>-117 045</b>

Socialförvaltningens budgetuppföljning per den 31 augusti 2020 tyder på ett negativt årsresultat -3 970 tkr. Verksamheter som prognosticerar stora underskott är äldreomsorg, vilket dels beror på en extern placering i början av året och dels på höga personalkostnader med anledning av covid-19. Underskottet inom LSS beror uteslutande på en extern boendepacering. Kostnadsökningen inom försörjningsstöd/ekonomiskt bistånd som började redan 2019 sammanhänger med förändringar i statens utbud av arbetsmarknadsåtgärder, och behov hos nya familjer som flyttat till Ödeshög. Det finns dock tecken som ty-

der på att åtgärder inom Socialkontoret gör att kostnaderna nu har stabiliserats och inte ökar mer. Prognosen tyder också på ett stort underskott mot budget för integration/flyktningmottagning. Noteras bör att denna verksamhets utfall visar på ett överskott, dock inte så stort överskott som är budgeterat. Underskottet mot budget beror uteslutande på att intäkterna från Migrationsverket minskat kraftigt, beroende på att allt fler varit här i mer än två år och därmed upphör etableringsersättningen. De verksamheter som visar på större överskott förklaras av högre redovisade intäkter än budgeterat.

# Organisation



## Redovisningsprinciper

delårsbokslutet är upprättad i enlighet med lagen om kommunal bokföring och redovisning. Kommunen följer god redovisningssed och tillämpar de rekommendationer som ges ut av Rådet för kommunal redovisning (RKR). Nedan följer kommunens kommentarer och upplysningar utifrån RKR:s gällande rekommendationer samt förklaringar till eventuella avvikelser i kommunens redovisning.

### **RKR R1 – Bokföring och arkivering**

Rekommendationen följs i sin helhet och systemdokumentation är under uppbyggnad.

### **Del av RKR R2 – Intäkter**

Den prognos på skatteavräkningen som SKL publicerar i augusti under räkenskapsåret användas vid beräkning och periodisering av periodens skatteintäkt.

Investeringsbidrag och anslutningsavgifter tas upp som en förutbetalad intäkt och redovisas bland långfristiga skulder och periodiseras linjärt över anläggningarnas respektive nyttjandeperiod. Detta redovisningssätt har tidigare år även gällt gatukostnadsersättningar och anslutningsavgift för bredband vilket återbokades och intäktsfördes i bokslut 2019. Ny redovisningsprincip avseende gatukostnadsersättning och anslutningsavgift för bredband, se RKR R12. Bidrag och kostnadsersättningar som villkorats intäktsredovisas i takt med att villkoren bedöms vara uppfyllda.

### **RKR R3 - Immateriella anläggningstillgångar**

Kommunen redovisar inga immateriella tillgångar.

### **RKR R4 – Materiella anläggningstillgångar**

Tillgångar avsedda för stadigvarande bruk eller innehav med en nyttjandeperiod om minst 3 år klassificeras som anläggningstillgång om beloppet överstiger gränsen för mindre värde.

Beloppsgränsen för inventarier av mindre värde och som därför inte behöver aktiveras, uppgår till ett halvt prisbasbelopp (23 650 kr för 2020).

Avskrivningar sker linjärt utifrån historiska anskaffningsvärden och påbörjas normalt månaden efter inköp/färdigställande.

Ödeshögs kommun tillämpar komponentavskrivning.

Avskrivningstiderna bestäms individuellt för varje investering utifrån bedömd nyttjandeperiod. Som grund för bedömningen ligger RKR:s idéskrift gällande avskrivningar.

De vanligast förekommande avskrivningstiderna är:

<u>Avskrivningstider</u>	<u>År</u>
VA-anläggningar	50
Markanläggningar	20
Gata, varav:	
vägkropp	Ingen avskrivning
gatubeläggning	20
Byggnader	10-60
Varav:	
Platta och stomme	60
Fasad, tak o fönster	25
ventilation	15

Övrig byggnation	10
Anläggningar, maskiner och inventarier	5-20

Även andra avskrivningstider förekommer.

Omprovning av nyttjandeperioden sker om det finns omständigheter som pekar på att det är nödvändigt (t.ex. verksamhetsförändringar, tekniskiften, organisationsförändringar).

För mark och konst samt pågående arbeten görs inga avskrivningar.

Tillämpad internräntesats var 1,5 % under 2020.

Ödeshögs kommun använder huvudmetoden för redovisning av lånekostnader vilket innebär att lånekostnaderna belastar resultatet för den period de hänför sig till.

### **RKR R5 – Leasing**

Bilar leasas på tre år där leasinggivaren/finansbolaget står som ägare och har fordonet i sin balansräkning. De står också för risken med restvärdet när fordonet säljs.

Datorer och Ipad leasas på tre år. Leasingavtalet innehåller inga villkor som innebär att Ödeshögs kommun i allt väsentligt åtnjuter de ekonomiska fördelar eller bär de ekonomiska risker som förknippas med ägandet av datorerna/paddorna.

Röks förskola, Ängens dagcenter och förskolan Bryggan (ombyggd modul) redovisas som finansiell leasing.

Ödeshögs kommun har inga operationella leasingavtal som överstiger tre år.

### **RKR R6 – Nedskrivningar**

Bedömning om nedskrivningsbehov föreligger görs i samband med årsbokslut.

### **RKR R7 – Finansiella tillgångar och finansiella skulder**

Skulder som förfaller till betalning inom tolv månader räknat från balansdagen, eller förväntas bli betald inom det normala förloppet av kommunens verksamhetscykel klassas som kortfristig. Övriga skulder klassas som långfristiga. Aktier som är tänkta att innehas stadigvarande klassas som anläggningstillgång. Kommunen innehar inga värdepapper som är föremål för köp och försäljning och som ska klassas som omsättningstillgång.

Medel som är tillgängliga för att möta löpande utbetalningar klassificeras som omsättningstillgång.

### **RKR R8 – Derivat och säkringsredovisning**

Derivat och säkringsredovisning förekommer inte i kommunen.

### **RKR R9 – Avsättningar och ansvarsförbindelser**

Ödeshögs kommun redovisar följande avsättningar:

- Avsättning för återställande av deponi.

- Avsättning för förlustkontrakt

Avsättningar för deponi har tagits upp till det belopp som bedöms krävas för att reglera förpliktelsen på balansdagen. Beloppet baserar sig på en projektering som gjordes 2010 och en uppskattning av kostnader från BEFAB 2020. Intjänad pension innan 1998-12-31 redovisas som en ansvarsförbindelse utanför balansräkningen.

### **RKR R10 – Pensioner**

Ödeshögs kommun har en förtroendevald men ingen tjänsteperson med rätt till visstidspension enligt kommunens pensionsbestämmelser. Visstidspensionen för förtroendevald är beräknad och redovisad som en ÖK-SAP. Kommunens pensionsskuld redovisas enligt blandmodellen. Utbetalningar avseende pensionsförmåner som intjänats före 1998 redovisas som en kostnad i resultaträkningen. Hela pensionsavgiften enl. pensions och försäkringsavtalet PFA98 (KAP-KL) och AKAP-KL avsätts som individuell del. Förmånsbestämd ålderspension, efterlevandepension till vuxen samt barnpension har kommunen valt att försäkra bort. Förpliktelser för pensionsåtaganden för anställda i kommunen är beräknade enligt RIPS07. Uppgifter om pensionsförpliktelser och pensionsmedel återfinns i noter till balansräkningen.

### **RKR R11 – Extraordinära och jämförelsestörande poster**

Enligt 5 kap. 5 § LKBR ska intäkter eller kostnader i annan verksamhet än kommunens normala verksamhet redovisas som extraordinära poster.

*En post ska klassificeras som extraordinär om:*

- händelsen eller transaktionen som ger upphov till posten saknar ett tydligt samband med kommunens normala verksamhet,
- händelsen eller transaktionen är av sådan typ att den inte kan förväntas inträffa ofta eller regelbundet, och
- posten uppgår till ett väsentligt belopp.

För att en post ska betraktas som *jämförelsestörande* ska den vara sällan förekommande och överstiga 1 mnkr. Realisationsvinster vid fastighetsförsäljningar redovisas alltid som jämförelsestörande.

Inga extraordinära poster redovisas under 2020. Under jämförelsestörande poster redovisas 5 mnkr avseende extra statsbidrag för Covid.

### **RKR R12 - Byte av redovisningsprinciper, ändringar i uppskattningar och bedömningar samt rättelser av fel**

Förekommer inte i redovisningen under 2020.

### **RKR R13 – Kassaflödesanalys**

Kassaflödet uppställs enligt indirekt metod i årsredovisningen. I delårsrapporten ingår ingen kassaflödesanalys.

### **RKR R14 Drift- och investeringsredovisning samt**

### **RKR R15 Förvaltningsberättelse**

Det sammanhållande avsnittet som benämns Förvaltningsberättelse innehåller i stort de rubriker som finns uppräknat i rekommendationen. Avsnittet "God ekonomiskushållning" presenteras under inledningen på sid **Fel!**

**Bokmärket är inte definierat..**

### **RKR R16 – Sammanställda räkenskaper**

ITSAM ingår ej i den sammanställda redovisningen i årsredovisningen då dess ekonomiska betydelse är utan väsentlig betydelse för kommunen .

### **RKR R17- Delårsrapport**

Delårsrapporten upprättas för två tredjedelar av räkenskapsåret. Rekommendationen följs i sin helhet förutom vad gäller nedan.

Vad gäller extra statsbidragen så har kommunen inte redovisats enligt yttrandet som kom i september utan kommunen har redovisat enligt utkastet som kom i juni.

### **RKR R18- Övriga upplysningar som ska lämnas i not**

Revisionens totala kostnad för att granska Ödeshögs kommuns all verksamhet under perioden uppgår till 290 tkr. Granskningen av periodens räkenskapsinformation har redovisats till 40 tkr.

## Ord och begrepp

### ANLÄGGNINGSTILLGÅNGAR

är tillgångar som är avsedda att innehas under flera år, till exempel byggnader, fordon och maskiner.

### AVSKRIVNINGAR

är planmässiga värdenedsättningar av anläggningstillgångar. Avskrivningar sker på anskaffningsvärde.

### AVSÄTTNINGAR

är ekonomiska förpliktelser vilkas storlek eller betalningstidpunkt inte är helt bestämd. Exempel på avsättningar är kommunens pensions- och semesterlöneskuld till de anställda.

### BALANSKRAV

Balanskravet i KL 8 kap. 5§ innebär att kommunen måste ha balans mellan intäkter och kostnader i resultaträkningen. Om ett negativt resultat uppstår skall detta återställas under de närmast följande tre åren. Det finns emellertid möjlighet, att om synnerliga skäl föreligger inte reglera ett negativt resultat. Ett exempel är realisationsförluster.

### BALANSRÄKNINGEN

visar den ekonomiska ställningen den 31/12, och hur den har förändrats under året.

### CHECKRÄKNINGSKREDIT

är ett avtalat kreditbelopp.

### DRIFTBUDGETEN

omfattar kostnader och intäkter för den löpande verksamheten under året.

### EGET KAPITAL

Kommunens totala kapital består av anläggningsskapital (bundet kapital i anläggningar mm) samt rörelsekapital (fritt kapital för framtida drift- och investeringsändamål).

### KASSAFLÖDESANALYS

visar skillnaden mellan tillförda och använda medel (årets drift-, investerings- och låneverksamhet) som ger förändringen av rörelsekapitalet under året.

### INTERN RÄNTA

är en kalkylmässig kostnad för det kapital (bundet i anläggnings- och omsättningstillgångar) som utnyttjas inom en viss verksamhet. Den beräknas på bokfört värde.

### INVESTERINGSREDOVISNINGEN

omfattar investeringar och andra kapitalutgifter samt vissa kapitalinkomster.

### KASSALIKVIDITET

visar likvida medel i förhållande till kortfristiga skulder.

### KORTFRISTIGA SKULDER

avser skulder med en förfallotid om ett år eller mindre från balansdagen.

### LIKVIDITET

anger betalningsberedskapen på kort sikt (förmåga att betala skulder i rätt tid).

### LÅNGFRISTIGA SKULDER

är skulder som förfaller mer än ett år efter räkenskapsårets utgång eller lån med kortare löptid om syftet med finansieringen är långsiktig.

### NETTOINVESTERING

är investeringsutgifter efter avdrag för investeringsbidrag m.m.

### NETTOKOSTNADER

är kostnader efter avdrag för driftbidrag, avgifter och ersättningar m.m.

### NYCKELTAL

mäter förhållandet mellan två storheter.

### RESULTATRÄKNINGEN

visar hur förändringen av det egna kapitalet under året har uppkommit.

### RÖRELSEKAPITAL

är skillnaden mellan omsättningstillgångar och kortfristiga skulder. Rörelsekapitalet avspeglar kommunens finansiella styrka.

### UTDEBITERING

anger hur stor andel per intjänad hundralapp som ska erläggas i kommunalskatt.

### SLUTAVRÄKNING SKATTEN

är skatteintäkter hänförliga till tidigare år.