



Planeringsdirektiv 2024 med plan 2025-2026

Socialnämnden

Innehållsförteckning

1	Inledning.....	3
2	Ödeshögs kommuns styrmodell.....	3
3	Vision och fokusområden	4
3.1	Vision	4
3.2	Fokusområden	4
4	Kommunfullmäktiges prioriterade målområden	4
4.1	God ekonomisk hushållning.....	4
4.2	Finansiella mål	5
4.3	Personalpolitiska mål.....	5
4.4	Mål för verksamheten	6
5	Socialnämndens grunduppdrag	7
5.1	Socialnämndens grunduppdrag.....	7
5.2	Kritiska kvalitetsfaktorer	10
6	Planeringsförutsättningar	11
6.1	Omvärldsanalys.....	11
6.2	Arbetsmarknad och utbildning.....	12
6.3	Befolkningsutveckling och prognos	12
6.4	Socialnämndens verksamhetsanalys	12
7	Utveckling av verksamheten	18
7.1	Socialnämndens kvittens av kommunplanen	18
7.2	Utvecklingsuppdrag från Kommunfullmäktige	18
7.3	Kvalitetssäkring och utveckling av grunduppdrag	18
8	Budget 2024	19
8.1	Socialnämndens tilldelade driftsbudget.....	19
8.2	Socialnämndens investeringsbudget	19
9	Konsekvenser av planeringsdirektiven	20
9.1	Åtgärdsplan	20
9.2	Sammanfattande bedömning.....	21

I Inledning

Planeringsdirektivet med budget är det övergripande och överordnade styrdokumentet för Ödeshögs kommuns nämnder och bolagsstyrelser.

Utblicken beskriver en samlad omvärldsanalys och ligger till grund för en mer långsiktig planering än planeringsdirektivet. I utblicken beskrivs ingen ekonomisk budget. Utblicken redovisades under planeringsberedningens sammanträde den 7 mars 2023.

Nämndernas uppgift är att fastställa grunduppdrag och utvecklingsuppdrag inom sitt eget område. De ska dessutom ta emot eventuella utvecklingsuppdrag som beslutas av kommunfullmäktige i dessa planeringsdirektiv.

Planeringsdirektiven fastställs normalt av kommunfullmäktige i oktober månad varefter nämnderna utifrån den tilldelade budgeten fastställer sina respektive planeringsdirektiv under december månad. Vid ett valår kan processen fördröjas med en månad.

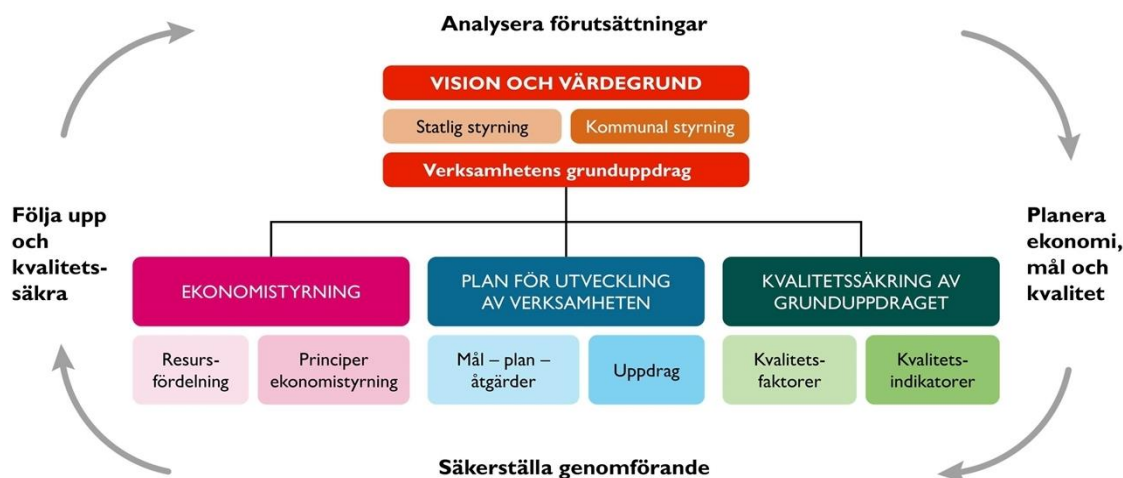
2 Ödeshögs kommuns styrmodell

Styrmodell är ett samlingsbegrepp för att tydliggöra en gemensam struktur och gemensamma arbetsätt för styrning och ledning av kommunen som syftar till att säkerställa att de politiska viljeinriktningarna får genomslag i verksamheterna.

Kommuns vision utgör tillsammans med kommunala och statliga styrdokument verksamhetens grunduppdrag. Grunduppdraget är utgångspunkt för arbetet med personalpolitiska mål, finansiella mål, resursfördelning och utveckling. För att kvalitetssäkra verksamheten kopplas kritiska kvalitetsfaktorer till grunduppdraget.

Uppföljning enligt styrmodellen rapporteras till kommunfullmäktige tre gånger per år.

Styrmodellen illustreras av nedanstående bild.



3 Vision och fokusområden

3.1 Vision

Ödeshögs kommun har fastställt följande Vision:

- Ödeshög, en trygg plats där det är extra gott att bo, leva och verka. Ur bördig jord, rika skogar och klart vatten bygger vi framtiden tillsammans!

Dessutom har Ödeshögs kommunomfattande översiktsplan antagits av Kommunfullmäktige under 2020. Översiktsplanen är ett av kommunens viktigaste strategiska dokument, framförallt för hur vi ska använda, utveckla och bevara mark- och vattenområden för en kommunutveckling som tar höjd för 6000 invånare.

3.2 Fokusområden

För att följa upp kvalitén i vår verksamhet har följande fokusområden fastställts:

- Medborgare
- Verksamhet
- Medarbetare
- Ekonomi

Kritiska kvalitetsfaktorer ska anges gentemot fokusområdena.

4 Kommunfullmäktiges prioriterade målområden

Efter val till Kommunfullmäktige formulerar den tillträdande majoriteten sin politiska vilja för mandatperioden i den så kallade Kommunplanen som beslutas av Kommunfullmäktige. Kommunplanens viljeinriktning överförs till de årliga besluten om planeringsdirektiv.

För Ödeshögs kommuns samlade arbete anger Kommunfullmäktige nedan de områden som ska prioriteras under mandatperiod, 2023-2026, (utifrån Kommunplanen). De anges som finansiella mål, personalpolitiska mål samt verksamhetsmål. Utöver detta avser Kommunfullmäktige ange utvecklingsuppdrag till styrelsen eller nämnderna inom områden som Kommunfullmäktige bedömer som väsentliga för kommunen som helhet.

Styrelsen och nämnderna ska arbeta aktivt med sina respektive grunduppdrag och ständigt utveckla dessa. Under förutsättning att det finns ekonomiska medel kan styrelsen/nämnderna också besluta om att ange särskilda utvecklingsuppdrag inom sitt eget område.

4.1 God ekonomisk hushållning

För att möta de växande behoven av kommunal verksamhet måste kommunen se till att både verksamhet och ekonomi genomsyras av god ekonomisk hushållning i både kort- och långsiktigt perspektiv.

Kännetecknande för en god ekonomisk hushållning är bland annat att de löpande intäkterna täcker de löpande kostnaderna och att resultatet, sett över en längre period är positivt. I kommunallagen fastslås att kommunerna och landstingen skall ange finansiella mål för ekonomin och mål och riktlinjer för verksamheten.

- För ekonomin skall anges de finansiella mål som är av betydelse för en god ekonomisk hushållning.

- För personalfrågor skall anges de personalpolitiska mål som är av betydelse för en god ekonomisk hushållning
- För verksamheten skall anges mål och riktlinjer som är av betydelse för en god ekonomisk hushållning.

Nedan beskrivs Ödeshögs kommuns tre målområden samt specificerade mål för mandatperioden som fastställts av kommunfullmäktige i och med beslutet om dessa planeringsdirektiv. Dessa ska vara styrande för verksamheterna och kommunens krav på ”God ekonomisk hushållning”.

4.2 Finansiella mål

De finansiella målen ska ange de finansiella förutsättningarna eller ramarna för den verksamhet kommunen bedriver. Den allmänna utgångspunkten för det finansiella perspektivet är att varje generation själv måste bära kostnaderna för den service som den konsumerar.

De grundläggande tankarna kring god ekonomisk hushållning är att resultatet ska vara så högt att kommunen dels klarar av dippar i den ekonomiska utvecklingen dels kan genomföra för verksamheten löpande investeringar med egna medel. Investeringarna ska spridas ut så att resultatet tillsammans med avskrivningarna under planperioden är tillräckligt för att investera i det som är nödvändigt. Ödeshögs kommun står nu inför en nödvändig investering i en ny skola och förskola. Behov av en ny förskola har funnits en längre tid då barnantalet ökat i kommunen. Fridtjuv Bergsskolan (grundskola) uppfyller inte längre de krav som kan ställas på en skola. Såväl pedagogiskt som sett ur fastighetens skick är denna investering nödvändig. Ödeshög är en liten kommun vilket gör att vi inte har samma möjligheter att ”sprida ut” stora investeringar jämt över en obegränsad tidsperiod. När skolan/förskolan är färdigställd behöver inte så stora investeringar göras på många år.

Detta gör att vi behöver en annan styrning av god ekonomisk hushållning gällande investering med egna medel än vad större kommuner har. Vi kommer behöva låna under en period och kan därefter använda resultatet för att återbetala de lån som behövs idag.

Kommunfullmäktiges mål:

- Resultatnivån ska uppgå till lägst 2 procent av skatteintäkter, utjämning och generella statsbidrag i genomsnitt under mandatperioden
- Investeringar exkl. taxefinansierad verksamhet ska över mandatperioden finansieras till 21 procent med egna medel.
- Årets resultat ska inte understiga 2 procent av skatteintäkter, utjämning och generella statsbidrag
- Kommunens soliditet, det vill säga andelen tillgångar som finansieras med eget kapital, ska uppgå till minst 25 procent. Soliditetsmålet är inklusive ansvarsförbindelsen för pensionsåtaganden.
- Självfinansieringsgraden för skattefinansierade investeringar år 2024 ska minst uppgå till 40 procent.
- Låneskulden ska inte överstiga 173 mnkr år 2024.

4.3 Personalpolitiska mål

För att uppnå god ekonomisk hushållning är det viktigt att fastställa personalpolitiska mål då personalen är kommunens främsta resurs. Att Ödeshög är en attraktiv arbetsgivare som har lätt för att rekrytera och behålla personal är viktigt såväl för den enskilde medarbetaren som för kommunens ekonomi.

Alla medarbetare i vår kommun ska känna sig trygga i sin anställning. Nolltolerans mot trakasserier och mobbning är en självklarhet. Det ligger i alla chefers ansvar att utan dröjsmål förhindra och ingripa vid minsta tendens.

Kommunfullmäktiges mål:

- Ödeshögs kommun ska vara en attraktiv arbetsgivare.
- Ödeshögs kommun ska vara en innovativ och jämställd arbetsgivare

4.4 Mål för verksamheten

Verksamhetsmålen ska ta sikte på kommunens förmåga att bedriva verksamheten på ett kostnadseffektivt och ändamålsenligt sätt. Utifrån den genomförda utblicken bedömer Kommunfullmäktige att de nedan angivna områdena måste prioriteras under mandatperioden.

4.4.1 Tillväxt, jobb och egenförsörjning

För en liten kommun som Ödeshög är en ökad sysselsättning och ett ökat antal invånare en förutsättning för välfärden. Målsättningen att nå 6000 invånare år 2030 står fast.

Ett bra företagsklimat är avgörande för att kommunen ska kunna utvecklas och växa. En företagsvänlig attityd hos kommunens tjänstepersoner gentemot företagaren, korta och snabba beslutsvägar som garanterar en positiv, korrekt och förutsägbar tillämpning av lagar och bestämmelser är viktigt.

Ödeshögs strategiska läge utefter E4 ska utnyttjas och Företagspark E4 fortsätta att utvecklas. Samarbete med närliggande kommuner som Vadstena bör intensifieras inte minst om de fantastiska och kommungemensamma naturupplevelser som Omberg erbjuder.

Det råder idag brist på kvalificerad arbetskraft i vår kommun, både inom offentlig och privat sektor. Här är våra nyanlända en viktig resurs att ta tillvara. Ett jobb är oftast den snabbaste vägen att lära sig det svenska språket och bli en del av det svenska samhället. Det är viktigt att det inom pendlingsavstånd finns utbildningar med inriktning mot den arbetskraft som behövs i vår kommun i den mån lokala utbildningar inte är möjliga att anordna.

Vi bör arbeta mot att nå en arbetslöshet under riksnittet men med ambition att hamna i nivå med de kommuner i Östergötland som har lägst arbetslöshet.

Kommunfullmäktiges mål:

- Arbetslöshetssiffror ska understiga länssnittet

4.4.2 Attraktivitet, utveckling och hållbarhet för ett växande Ödeshög

En växande befolkning bidrar till att öka underlaget för kommersiell service och är viktig för företagens kompetensförsörjning. Invånarna ska vara stolta över sin kommun och tycka att den med sin variation av boendeformer är attraktiv att bo i och besöka. Företagare ska uppleva att Ödeshögs kommun är rätt plats att verka och utvecklas i.

Landsbygdens frågor är en del av vår själ. Alla ska kunna leva och förverkliga sina drömmar oavsett var i kommunen man bor. Trygga och långsiktiga villkor för jord- och skogsbrukare är en förutsättning för en hållbar avkastning på vårt naturkapital. Det är viktigt att de spelregler som ges av myndigheter inte övertolkas.

Bredbandsutbyggnad i hela kommunen ska forceras för att ge invånare och företag möjlighet att kunna verka även utanför centralorten.

Enkelheten att bygga på åkermark får inte stå över värdet av den matproduktion som marken presenterar annat än undantagsvis.

Service på landsbygden ska förbättras genom att utreda möjligheterna till viss livsmedelsförsäljning och anordnandet av kontaktdagar i våra noder med deltagande av tjänstepersoner och politiker.

Kommunfullmäktiges mål:

- God mark och planberedskap för olika bostadstyper som följer efterfrågan.
- Aktiv utbyggnad av bredband.

4.4.3 Ödeshög en trygg kommun med hög kvalitet i den kommunala servicen

Arbetet med att de som bor och vistas i vår kommun skall känna sig delaktiga och trygga i vardagen måste fortsätta. En god kommunal service av hög kvalitet är viktigt för en trygg kommun med omtanke. Vi vill ge våra medborgare den bästa service vi kan för att göra Ödeshög till en ännu attraktivare kommun att bo, leva och verka i. Vi vill särskilt prioritera arbetet med att ge alla våra barn och unga en trygg och meningsfull uppväxt, utbildning och fritid.

En växande kommun ställer samtidigt krav på att kommunen möter upp de ökade behoven av kommunal service. Vi behöver fler förskoleplatser men samtidigt mindre barngrupper. Vi behöver plats för fler elever i skolor med god arbetsmiljö. Vi vill arbeta vidare med en modern och varierande omsorg om våra äldre. En viktig förutsättning är att öka kommunens förmåga till långsiktig planering av såväl verksamheten som investeringsbehov. Vi behöver också öka takten i att möta behoven med ny teknik och nya arbetsformer, att följa och ligga i framkant vad gäller digitaliseringen är viktiga framgångsfaktorer.

Att polis, ambulans och räddningstjänst finns på plats i kommunen är viktigt för allas trygghet. Kommunens fritidsgård ska också vara en trygg och naturlig samlingsplats för våra barn och unga. Att ha möjlighet till en variation av fritidsaktiviteter är viktigt. Såväl föreningslivet som kulturlivet ska stödjas. Kulturskolan är en viktig del i detta utbud men vi bör också satsa på att underlätta för framförallt äldre och personer med funktionshinder att ta del av kultur- och fritidsutbudet.

Kommunfullmäktiges mål:

- Ökad verksamhetsutveckling genom digitalisering
- Ökad digital inkludering

5 Socialnämndens grunduppdrag

5.1 Socialnämndens grunduppdrag

Socialnämnden skall på uppdrag av Kommunfullmäktige tillgodose kommuninvånarnas behov av vård, omsorg och service enligt gällande lagar, förordningar, riktlinjer och målsättningar.

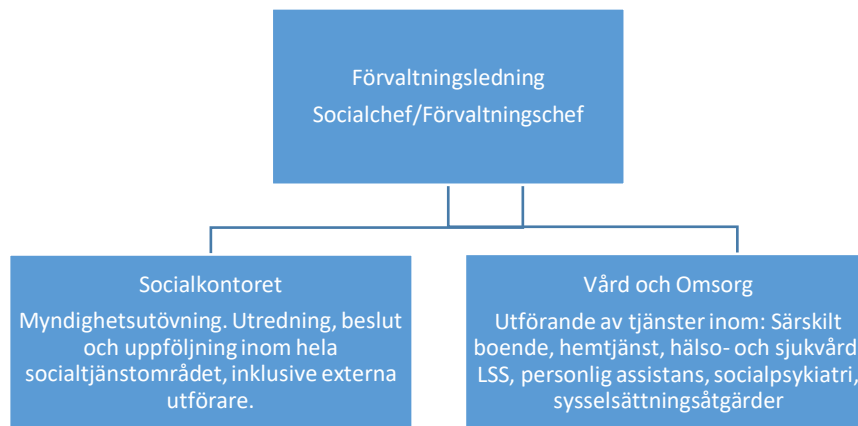
Socialnämnden har det politiska ansvaret för verksamhet inom individ- och familjeomsorg, äldreomsorg, omsorg om funktionsnedsatta, socialpsykiatri, hälso- och sjukvård, flyktingverksamhet, sysselsättningsverksamhet, familjerätt och familjerådgivning, hushållsekonomisk rådgivning, skuldsanering, tillståndsgivning och tillsynsansvar enligt alkohollagen samt tillsynsansvar enligt tobakslagen, lotteriinspektionens varuspel och läkemedelsförordningen.

- Socialtjänstens verksamhet regleras främst av bestämmelser i:
- Socialtjänstlag (2001:453)
- Lag (1993:387) om stöd och service till vissa funktionshindrade

- Offentlighets- och sekretesslag (2009:400)
- Lag (1990:52) med särskilda bestämmelser om vård av unga
- Lag (1988:870) om vård av missbrukare i vissa fall
- Hälso- och sjukvårdslag (2017:30)
- Kommunallag (2017:725)
- Förvaltningslag (2017:900)

Tillkommer även annan lagstiftning, föreskrifter mm.

Socialförvaltningens organisation



Socialförvaltningen är organiserad i en enhet som ansvarar för all myndighetsutövning, ”Socialkontoret” och 5 enheter för utförande av sociala tjänster och service, ”Vård och Omsorg”. Det övergripande ansvaret för verksamheterna ligger på Socialchef/Förvaltningschef. Totalt har förvaltningen ca 200 anställda.

5.1.1 Förvaltningsledningens grunduppdrag

Socialchef/Förvaltningschef har det övergripande ansvaret för att verkställa nämndens grunduppdrag inom förvaltningens samtliga verksamheter. Det inkluderar att tydliggöra givna förutsättningar samt motivera chefer och tjänstepersoner så att Socialnämndens målgrupper, bland kommuninvånarna, får sina behov tillgodosedda. Det innebär också att företräda förvaltningen i förhållande till Socialnämnd, kommunledning och externa verksamheter.

5.1.2 Socialkontorets grunduppdrag

Inom socialkontoret arbetar flera olika yrkesgrupper för att verkställa nämndens uppdrag, exempelvis socialsekreterare, biståndshandläggare, behandlare och administratörer. Arbetet leds av myndighetschef och 1:e socialsekreterare.

Grunduppdraget är att utföra all myndighetsutövning inom socialförvaltningen enligt socialtjänstlag, LVU, LVM och LSS. I uppdraget ingår även beslut om färdtjänst, familjerätt och familjerådgivning, hushållsekonomisk rådgivning, skuldsanering, tillståndsgivning och tillsynsansvar enligt alkohollagen samt tillsynsansvar enligt tobakslagen, lotteriinspektionens varuspel och läkemedelsförordningen.

På socialkontoret utför behandlare även insatser riktade mot barn och unga och deras föräldrar och vuxna med missbruksproblem. I uppdraget ingår även socialförvaltningens förebyggande verksamhet.

En stor del av uppdraget är att samarbeta med andra myndigheter och instanser, både inom och utom kommunen såsom skola, polis, regionens verksamhet och andra kommuner.

5.1.3 Vård och omsorgs grunduppdrag

Inom ”vård och omsorg” arbetar olika yrkesgrupper för att verkställa nämndens uppdrag, exempelvis undersköterskor, sjuksköterskor, arbets- och fysioterapeuter, personliga assistenter och omvårdnadspersonal.

Äldreomsorg

Inom äldreomsorgen arbetar undersköterskor, utbildade och outbildade vårdbiträden. De har uppdraget att ge brukaren inom särskilt boende och ordinärt boende de insatser som de har rätt till enligt individuellt prövade biståndsbeslut.

Äldreomsorgen delas upp i hemtjänst och särskilt boende. Hemtjänsten har uppdraget att ge en enskild person stöd och hjälp i hemmet så att personen ska fortsatt kunna bo kvar hemma. Exempel på sådant stöd kan vara serviceinsats såsom städning och inköp eller personlig omvårdnad såsom hygien eller hjälp vid måltider. Insatserna prövas och beslutas av biståndsmyndigheten med stöd av 4 kap. 1 § Socialtjänstlagen.

Särskilt boende för äldre är en behovsprövad boendeform enligt Socialtjänstlagen. Kommunen är enligt 5 kap. 5 § Socialtjänstlagen skyldig att tillhandahålla boendeformer för service och omvårdnad till äldre som behöver särskilt stöd. Lägenheterna är på 30-40 kvadratmeter, med rum, pentry och eget hygienutrymme. Särskilt boende är bemannat dygnet runt. Det finns 5 särskilt boende enheter med totalt 58 lägenheter. Av dessa har en enhet med 14 lägenheter inriktning personer med demensdiagnos/-sjukdomar.

Inom äldreomsorgen finns även ett korttidsboende för äldre. Korttidsboendet är ett tillfälligt boende för äldre som ger möjlighet till avlastning för anhöriga eller rehabilitering för individen eller som också kan beviljas den äldre i väntan på att få flytta hem eller ett annat anpassat boende.

Värdegrund enligt 5 kap. 4 § Socialtjänstlagen styr också hela äldreomsorgen genom att omsorg om äldre ska inriktas på att äldre personer får leva ett värdigt liv och känna välbefinnande.

Hälso- och sjukvård

Inom Hälso- och sjukvårdsenheten arbetar legitimerade sjuksköterskor, arbetsterapeuter och fysioterapeuter. Fysioterapeuter och arbetsterapeuter ansvarar för bedömningar inom det egna yrkesområdet, hjälpmedelsförskrivningar, rehabilitering och träning inom särskilt boende samt i ordinärt boende. Fokus ligger på förebyggande insatser och att tillvarata det friska hos varje enskild individ.

Kommunen ansvarar för hälso- och sjukvård upp till sjuksköterskenivå inom Vård och Omsorg. Läkarkompetens tillhandahålls regelbundet och vid behov av Region Östergötland. Sjuksköterskor utför hälso- och sjukvårdande insatser inom särskilt boende samt i ordinärt boende enligt tröskelprincipen, dygnet runt. Insatserna kan vara förebyggande, behandlande eller lindrande. Sjuksköterskor ansvarar tillsammans med läkare för bedömningar och planering av vård för enskilda.

Inom kommunal hälso- och sjukvård måste det finnas en MAS (medicinskt ansvarig sjuksköterska) och MAR (medicinskt ansvarig för rehabilitering). De ansvarar för att patienter får en säker och ändamålsenlig hälso- och sjukvård av god kvalitet enligt de regelverk som styr området.

Funktionsnedsättning LSS/SOL

Den som har en funktionsnedsättning, fysisk eller psykisk, kan få stöd och hjälp för att så långt som möjligt kunna leva som andra och kunna delta i samhällslivet på jämlika villkor. Verksamheten enligt

LSS ska främja jämlikhet i levnadsvillkor och full delaktighet i samhällslivet med målet att den enskilde får möjlighet att leva som andra. Den enskilde ska tillförsäkras goda levnadsvillkor.

Verksamhet enligt SoL ska främja social trygghet, jämlikhet i levnadsvillkor och ett aktiv deltagande i samhällslivet. Insatserna ska inriktas på att frigöra och utveckla de egna resurserna. Den enskilde ska tillförsäkras skälig levnadsnivå.

Den hjälp som erbjuds är alltid individuellt anpassad. Stöd och hjälp som kan erbjudas vid behov är: särskilt boende, boendestöd, personlig assistans, ledsagarservice, avlösarservice i hemmet, kontaktperson, korttidsvistelse utanför hemmet, korttidsstillsyn för skolungdom över tolv år, daglig verksamhet alternativt meningsfull sysselsättning.

Arbetslivsinriktad Sysselsättning (Klockargårdsängen)

Verksamheten som finns på Klockargårdsängen är en utförarverksamhet som ingår i kommunens övergripande arbete i vidtagandet och främjandet av kommunala åtgärder för att förebygga arbetslöshet och minska verkningarna av arbetslöshet.

Verksamheten består av ett arbetslag inklusive försteg som möjliggör att kommuninvånare får en möjlighet att påbörja/återuppta sin resa mot egen försörjning. Verksamheten möjliggör arbetsträning och praktik, och är ofta en start i den enskilda kommuninvånarens resa mot arbete och/eller studier. För vissa kommuninvånare innebär resan även olika typer av bedömningar/utredningar och avslutas i annan offentlig försörjning.

I verksamheten utförs riktiga arbetsuppgifter som olika förvaltningar inom Ödeshögs kommun är i behov av. Arbetsuppgifterna som varierar till storlek och omfattning, innebär även en intäkt till verksamheten. En annan viktig del på intäktssidan är medel från Samordningsförbundet i västra Östergötland. Ödeshögs kommun är en av kommunerna som tillhandahåller förstegsträning och utifrån det erhåller finansiering.

Verksamheten leds via enhetschef/enhet Arbete, integration och vuxenutbildning.

5.2 Kritiska kvalitetsfaktorer

Medborgarens perspektiv

Kritiska kvalitetsfaktorer	Beskrivning
Delaktighet och inflytande	Den enskilde skall vara delaktig och ha inflytande i sitt liv utifrån sina förutsättningar.
Effektiv och rättssäker handläggning	Rätt kompetens på rätt plats, likvärdig bedömning oavsett handläggare, individuell bedömning utifrån lagstiftning. Tydlig process och kommunikation för och till klient/brukare. Skyndsam handläggning, följa lagstadgade tider. Följa och nyttja beslutade riktlinjer, metoder och system.
Gott bemötande och tillgänglighet	Professionellt förhållningssätt med respekt för den enskilde. Ödmjukhet, jämlikt bemötande, vara ett gott föredöme.

Verksamhetens perspektiv

Kritiska kvalitetsfaktorer	Beskrivning
Effektiva stödsystem	Samkörda, enhetliga, effektiva och användarvänliga stödsystem. Uppföljnings- och analysverktyg.
God samverkan	En öppen kommunikation med samarbete internt och externt.
Kompetent och engagerad personal	Engagerad och nyfiken personal med relevant kompetens och erfarenhet.

Kritiska kvalitetsfaktorer	Beskrivning
Tillgång och följsamhet till vägledande dokument	De vägledande dokumenten ska vara välkända och lättillgängliga för samtliga medarbetare i organisationen.
Tydliga processer och metoder inkl. uppföljning	Systematisk uppföljning av verksamheten. "Ständiga förbättringar".

Medarbetarperspektivet

Kritiska kvalitetsfaktorer	Beskrivning
God arbetsmiljö	Att personalen upplever sin arbetsmiljö som säker och trygg. Ökad frisknärvaro.
Kommunikativt ledarskap	Förutsätter närvarande och engagerade chefer med coachande/motiverande arbetsätt.
Lärande miljö	Kunskapsutveckling inom relevanta områden.

Ekonomiperspektivet

Kritiska kvalitetsfaktorer	Beskrivning
God ekonomisk hushållning	Kostnadseffektivitet, tydlig roll- och ansvarsfördelning.
God samverkan	Uttalat samarbete mellan socialförvaltningens myndighet och verksamheter i förhållande till klienter.
Prognossäkerhet	Regelbunden ekonomisk uppföljning och omvärldsbevakning
Optimerad personalanvändning	Nyttja planeringsverktyg för resurseffektivt nyttjande. Resurstid skall nyttjas.
Rätt ekonomiska förutsättningar	Budget som utgår från grunduppdraget.

6 Planeringsförutsättningar

Möjligheterna till utveckling i Ödeshögs kommun påverkas i hög grad av vad som händer i vår omvärld.

6.1 Omvärldsanalys

Utdrag ur Ekonomirapporten, maj 2023

De ekonomiska utmaningarna för kommuner och regioner blir nu alltmer påtagliga. Hög inflation, ökade pensionskostnader och stigande räntekostnader bidrar till ett historiskt lågt resultat. Många kommuner och nästan alla regioner förväntas redovisa underskott både i år och nästa år. Resultaten i kommuner och regioner faller i år med nära 50 miljarder till –6 miljarder kronor för att sedan falla ytterligare till –28 miljarder 2024, om inga åtgärder skulle vidtas. Åtgärder kommer dock att vidtas. Men på flera håll är underskotten så stora att de inte är möjliga att hantera på kort sikt, vilket innebär att resultatnivån trots åtgärder i de allra flesta regioner och många kommuner förväntas bli negativ både i år och nästa år. SKR räknar därför med stora underskott även 2024, trots kommunernas och regionernas arbete med effektiviseringar, besparingar och eventuella skattehöjningar. När och hur mycket inflationen dämpas är avgörande för den ekonomiska utvecklingen. SKR bedömer att resultaten återhämtas under 2025 och 2026. Samtidigt ökar de långsiktiga behoven av välfärd och bristen på arbetskraft växer när invånare över 80 år blir allt fler. Kompetensförsörjningen fortsätter att vara en stor utmaning. Den långsiktiga situationen, och därmed utmaningarna, ser olika ut beroende på

kommunens eller regionens ekonomiska ställning, struktur, investeringsbehov och framtida befolkningsförändring.

6.2 Arbetsmarknad och utbildning

Reformeringen av arbetsmarknadspolitiken likaså reformeringen av Arbetsförmedlingen fortskrider. Denna nationella förändring medför förändringsprocesser på regional och kommunal nivå, som speglar sig i bl.a. nya överenskommelser, arbetssätt och rutiner. Arbetsmarknaden ser god ut generellt, och särskilt för Ödeshögs kommun. Målsättningen är att fortsätta arbeta på bredden för att tillmötesgå behoven.

Dimensionering av gymnasial och vuxenutbildningen pågår och ska färdigställas år 2024, för att träda i kraft år 2025. Lagen kommer att ställa krav på att kommuner samverkar i kluster om minst 3, och väger in arbetsmarknadens behov när utbildningar inom gymnasieskolan och komvux på gymnasial nivå planeras, dimensioneras och erbjuds. Förhoppningen är att dessa samarbeten ska leda till ett bredare utbud inom områden/branscher som efterfrågar arbetskraft samt fler individer som bidrar till kompetensförsörjningen.

6.3 Befolkningsutveckling och prognos

En fortsatt positiv befolkningsutveckling är viktig för kommunen och för det krävs att fler bostäder tillskapas. I översiktsplanen samt bostadsförsörjningsprogrammet med tillhörande arbetsdokument planeras för olika bostadstyper och insatser för att öka bostadsbyggandet i hela kommunen. För att detta ska förverkligas krävs att investeringar sker i planerad takt som möter upp efterfrågan och behov.

De senaste åren har befolkningsutvecklingen fluktuerat i mindre tal både upp och ner. Men sett över tid så har befolkningen vuxit, från 5 174 invånare år 2013 till 5 317 personer år 2022. Under år 2021 påbörjades byggnation av nya bostäder i hela kommunen och även olika typer av bostäder vilka förväntas bidra till en positiv befolkningsutveckling kommande år.

6.4 Socialnämndens verksamhetsanalys

För Socialnämnden finns en rad olika omvärldsfaktorer som påverkar verksamheterna de kommande åren.

6.4.1 Utredningar och förändringar i lagstiftning

- En ny Socialtjänstlag träder, med stor sannolikhet i kraft, under 2025. Den nya lagstiftningen kommer även fortsättningsvis att vara sammanhållen för hela socialtjänsten, dvs även innehålla äldreomsorg. I korthet innehåller det nya lagförslaget ökade möjligheter för kommunerna att tillhandahålla sociala tjänster utan behovsprövning. Mer av förebyggande, uppsökande och tidiga insatser.
- Regeringen fokuserar särskilt på insatser i segregerade bostadsområden och gruppen ”unga kriminella”, här kan särslagstiftning bli aktuellt där socialtjänsten förväntas medverka. Framförallt är det samarbete med skola och polis som skall utvecklas, möjligheter till lättnader i sekretesslagstiftningen utreds. Regeringen föreslår också reformering av tvångsvården (LVU), nya lösningar för institutionsvården utreds ”ungdomsfängelser” respektive nya uppdrag till SiS (Statens institutionsstyrelse).
- Vidare vill man förstärka barnperspektivet och förtydliga att socialtjänsten skall vara kunskapsbaserad. Kraven på uppföljning av verksamheten utökas och skall redovisas till nationella nivån. Detta skall leda till förbättrad nationell statistik och utveckling av ytterligare kvalitetsregister.

- Beslut om Samsjuklighetsutredningen (S2020:08) förväntas under 2024. Utredningen har fokus på personer med omfattande psykiatrisk ohälsa, inklusive skadligt bruk av beroendeframkallande medel. Utredningen konstaterar att målgruppens konsumtion av vård ökar kraftigt och att det delade ansvaret, mellan regionernas hälso- och sjukvård och kommunernas socialtjänst, inte är ändamålsenligt. Lagstadgade krav på samverkan fungerar inte! Utredningen föreslår en renodling så att regionernas hälso- och sjukvård ensam får ansvaret för medicinsk, psykologisk och psykosocial behandling på samtliga vårdnivåer för samtliga psykiatriska diagnoser, inklusive skadligt bruk och beroende. Socialtjänsten ska ansvara för uppsökande verksamhet, förmedling till samhällets stöd, stöd för basala behov som försörjning, boende, sysselsättning etc, stöd till närstående.
- För vård och omsorg har personalförsörjningen varit ett växande problem under senare år olika reformer och förändringar av lagstiftning har prövats för att förbättra arbetsmiljö, utveckla personalens kompetens och status. Trots dessa ansträngningar anses nu personalförsörjningen vara den svåraste utmaningen för en framtida äldreomsorg med god kvalitet, så ytterligare uppdrag och utredningar förväntas.
- Digital välfärdsteknik, kan nyttjas dels för att ge ökad trygghet hos äldre och funktionsnedsatta, men också för förbättrad arbetsmiljö för personalen. Utredningar har tillsatts för att motverka osäkerhet alternativt undanröja författningshinder för nyttjande av digital teknik inom socialtjänsten. Myndigheten för digital förvaltning (DIGG) och socialstyrelsen har fått i uppdrag att stödja kommunernas användning av artificiell intelligens (AI) inom socialtjänsten, uppdraget genomförs tillsammans med SKR och skall redovisas under 2024.
- Undantaget från 11-timmars dygnsvila i arbetstidslagen försvann från 1 oktober 2023. Förändringen har påverkat alla verksamheter inom Vård och Omsorg under 2023 och kommer fortsatt påverka under 2024 då vissa detaljer i lagstiftningen fortsatt inte är klarlagda. Förändringen innebär att vissa verksamheter behöver utöka antalet medarbetare och alla verksamheter behöver se över arbetssätt.

6.4.2 Demografisk utveckling

I Sverige förväntas antalet personer över 80 år öka med 60% den närmaste 10-årsperioden. För Ödeshög har vi sedan 2017 följt den demografiska utvecklingen av äldre, primärt för att kunna bedöma framtida behov av platser i särskilt boende (SÄBO) och resurser till hemtjänst.

De demografiutredningar som utförts i Ödeshög, visar att inom ett par år når gränsen för de antal SÄBO-bostäder som vi har på Solgården. Att situationen ändock inte bör bli akut förklaras bla av tillgången till de 22 lägenheter som tillhör "Fyrväpplingen", som också är en del av vårt äldrecenter.

Under de närmaste 10 åren beräknas antalet personer i Ödeshög över 80 år, öka med c:a 200 personer. Ett tillskott av nya anpassade bostäder, av typ +65, vore därför önskvärt. En konsekvens är också att många fler, kommer att bo i "ordinärt boende" och då behöva vård, omsorg och tillsyn från kommunens hemtjänst.

Prognos 2022-2040 Hemtjänst

			2022	2023	2024	2025	2026	2027	2028	2029	2030	
	5-18 år		1118	1115	1118	1116	1120	1123	1132	1134	1141	
	19-64 år		2691	2686	2675	2678	2680	2686	2676	2665	2649	
	65-79 år		1106	1098	1076	1039	1006	980	963	951	950	
	80-w		395	411	441	477	503	523	544	568	581	
	S:a 65-w		1501	1510	1518	1516	1510	1503	1506	1519	1531	
	Tjänster	16,58	65-79	212	-7	-29	-66	-100	-126	-143	-155	-156
	Årstimma	13200			-0,03	-0,14	-0,31	-0,47	-0,60	-0,68	-0,73	-0,74
			80-w	35	16	46	82	108	128	149	173	186
					0,46	1,33	2,35	3,11	3,69	4,27	4,98	5,34
			S:a		0,43	1,20	2,03	2,64	3,09	3,60	4,24	4,60
			Total summa		17,01	17,78	18,61	19,22	19,67	20,18	20,82	21,18
Hemtjänsttagare 2021												
	65-79		29	5,23								
	80-w		63	11,35								
			2031	2032	2033	2034	2035	2036	2037	2038	2039	2040
			1143	1145	1142	1146	1132	1133	1132	1133	1134	1142
			2636	2622	2634	2627	2653	2650	2650	2661	2666	2671
			948	955	954	962	954	952	953	944	942	940
			599	607	601	596	592	594	594	592	591	583
			1547	1562	1554	1558	1546	1546	1547	1537	1533	1523
			-157	-151	-152	-144	-152	-154	-153	-161	-164	-165
			-0,74	-0,71	-0,72	-0,68	-0,72	-0,73	-0,72	-0,76	-0,77	-0,78
			204	212	206	201	197	199	199	197	196	188
			5,86	6,08	5,91	5,78	5,66	5,73	5,72	5,66	5,63	5,40
			5,11	5,37	5,19	5,10	4,94	5,00	5,00	4,90	4,86	4,62

Prognos 2022-2040 Säbo

			2022	2023	2024	2025	2026	2027	2028	2029	2030	
	5-18 år		1118	1115	1118	1116	1120	1123	1132	1134	1141	
	19-64 år		2691	2686	2675	2678	2680	2686	2676	2665	2649	
	65-79 år		1106	1098	1076	1039	1006	980	963	951	950	
	80-w		395	411	441	477	503	523	544	568	581	
Säboplatser												
	0,9% 65-79		10	10	10	9	9	9	9	9	9	
	12,2% 80-w		48	50	54	58	61	64	66	69	71	
	S:a		58	60	64	68	70	73	75	78	79	
			2031	2032	2033	2034	2035	2036	2037	2038	2039	2040
	5-18 år		1143	1145	1142	1146	1132	1133	1132	1133	1134	1142
	19-64 år		2636	2622	2634	2627	2653	2650	2650	2661	2666	2671
	65-79 år		948	955	954	962	954	952	953	944	942	940
	80-w		599	607	601	596	592	594	594	592	591	583
Säboplatser												
	0,9% 65-79		9	9	9	9	9	9	9	9	8	8
	12,2% 80-w		73	74	73	73	72	73	72	72	72	71
	S:a		82	83	82	81	81	81	81	81	81	80

Källa: SCB

6.4.3 Kompetensförsörjning

Vård och omsorg upplever att behovet av introduktion och anpassning för att säkerställa kvaliteten har ökat utifrån att kompetensen hos nyanställda generellt är lägre idag. Det finns också en ökad omsättning bland personal.

Bristen på vikarier till sommaren är fortsatt hög. Sommaren 2023 saknades ett tiotal vikarier och återigen var verksamheterna (äldre och LSS) tvingade att införa sommaravtal. Det medför extra kostnader när personal bryter eller flyttar sin semester men även sämre arbetsmiljö då personal inte får ut sin semester under sommaren. Bedömningen är att det fortsatt kommer att vara ansträngt de kommande åren.

Med de ökade svårigheter kring kompetensförsörjning finns behov att se över på vilket sätt Ödeshögs kommun kan vara en attraktiv arbetsplats både för nyrekrytering och för att bibehålla sin personal. Sedan 2022 pågår projekt som presenterat förslag på åtgärder.

Projektet attraktivare arbetsplats föreslog tre åtgärder för att förbättra kompetensförsörjningen i kommunen, en tydligare introduktionsprocess, införande av servicebiträden inom särskilda boenden samt en utökad poolgrupp. Introduktionsprocessen är ett pågående arbete där webbplattformen Evikomp nyttjas för att samla information till nyanställda. Det bör fortsatt vara ett prioriterat område under 2024. Införande av servicebiträden har lagts vilande utifrån de utökade kostnader som förslaget medför. Den utökade poolgruppen är verkställd under 2023 och medför en viss lättnad vid tillsättning av oplanerad frånvaro. Behovet ser dock ut att vara större än vad personalgruppen mäktar med.

Kompetensförsörjningsproblematiken gäller delvis även för Hemsjukvården och Socialkontoret med de utbildnings- och kompetenskrav, som gäller för tjänster inom primärkommunal hälso- och sjukvård samt myndighetsutövning. Här måste kommunen fortsätta satsa på kvalitet, olika anpassningar (typ möjlighet till distansarbete), trygg arbetsmiljö, möjligheter till kompetensutveckling etc. för att locka de personalkategorier som i hög utsträckning pendlar till jobbet.

6.4.4 Arbetsmarknadens påverkan på nämndens verksamhet

Kommunernas formella och tydliga roll inom arbetsmarknadspolitiken saknas fortsatt och behöver förtydligas för att minska avståndet mellan staten som huvudaktör inom arbetsmarknadspolitiken och kommunen som huvudansvarig för den enskilda kommuninvånaren. Fokus framåt kommer fortsatt att vara omställning utifrån förändringsarbetet som pågår nationellt, inklusive anpassningar för verksamheten som utförs inom ramen för kommunala åtgärder.

Under 2024 kommer vi att arbeta med digitaliserade processer samt utökning av varierande arbetsuppgifter för att tillgodose behov hos den enskilda kommuninvånaren på vägen mot egen försörjning. De varierande arbetsuppgifterna möjliggör att kommuninvånare som står utanför arbetsmarknaden får möjlighet att träna upp sin arbetsförmåga samtidigt som riktiga arbeten utförs. Målgruppen som står utanför arbetsmarknaden är komplex och kräver stöd och stöttning på vägen tillbaka till ett arbete, studier eller en meningsfull sysselsättning. Fortsatt är Samordningsförbundet i västra Östergötland mycket viktig som samverkanspart och delfinansär.

6.4.5 Ärendevolymer Socialkontoret

Under pandemin var det ett lägre inflöde av ärenden inom samtliga områden, men en tydlig ökning av inkomna ärenden märktes under hösten 2021. Biståndsgruppen kan med tre handläggare hantera det ökade inflödet, mycket tack vare omställningen till att de flesta möten är digitala och att det arbetssättet behålls även efter pandemin. På barn och unga har situationen däremot varit mycket belastad med ökad inströmning av orosanmälningar, fler utredningar och en generellt ökad arbetsmängd. Från juni 2022 ökades gruppen från tre till fyra handläggare, och vi bedömer att det är

tillräckligt utifrån situationen inför 2024. På vuxensidan har vi inte haft samma uppgång av ärenden, men då det bara finns två handläggare som arbetar med många olika uppgifter och där kraven på service hela tiden ökar, kan det finnas behov av förstärkning i framtiden. Försörjningsstödet kommer utifrån ekonomiska prognoser att ligga på oförändrad nivå då antalet hushåll med ekonomiskt bistånd är oförändrat.

Socialkontoret har under 2023 arbetat med att uppnå sparkraven, men verksamheten är inte i nivå med tilldelad budget. Viss utökning av öppenvården och en resurssamordnare innebär att vi kan erbjuda ett kvalificerat förebyggande arbete, samt att metodbaserade behandlingsinsatser bidrar till att placeringarna kan hållas på en låg nivå. Under 2024 kommer vi att ytterligare förbättra arbetet med att minska antalet placeringar. Vi har även ett pågående utvecklingsarbete tillsammans med socialpsykiatri för att samordna våra öppenvårdsinsatser och skapa synergieffekter.

6.4.6 Statsbidrag äldreomsorgen

Under 2023 har det fortsatt funnits flera riktade statsbidrag till äldreomsorgen och verksamheten har blivit bättre på att söka och nyttja bidragen. Antalet statsbidrag till äldreomsorgen ser dock ut att minska under 2024 vilket kommer att påverka budget och behovet att effektivisera i verksamheterna om inte andra medel tillförs.

Dagverksamheten för äldre har 2023 nyttjat statsbidrag för att finansiera halva verksamheten. Inför 2024 saknas den finansieringen och om inte andra medel tillförs kommer verksamheten att effektiviseras. Det innebär att delar av anhörigstöd, anpassade aktiviteter och insatser för att minska äldres ensamhet och isolering både i ordinärt boende och inom kommunens särskilda boenden för äldre kommer att avvecklas.

Regeringen har aviserat en fortsättning för statsbidraget äldreomsorgslyftet 2024 till 2026, bidraget ger anställda möjlighet att studera på del av tjänst till vårdbiträde eller undersköterska. En ny omgång medarbetare har fått börja studera på 50 % av sin tjänst under hösten 2023. Målsättningen är att nyttja statsbidraget till max och så fort en studerande blir klar erbjuda en ny medarbetare studier. Intresset har varit stort bland medarbetare och är ett sätt att höja kompetensen inom verksamheterna samt genom att erbjuda studier på betald arbetstid att förbli en attraktiv arbetsplats.

6.4.7 Psykisk hälsa

Under hösten 2022 startades en kompletterande verksamhet ”En trappa upp”, som vänder sig framförallt mot yngre vuxna och andra med psykisk ohälsa. Syftet med den kompletterande verksamheten är att bryta isolering och erbjuda yngre vuxna som har psykisk ohälsa stöd i att ta första steget till förändring samt vägen mot ett självständigt vuxenliv. Ett år efter starten är resultatet 10-tal individer som på lång sikt har egen försörjning som mål, och som på kort sikt har att uppnå stegförflyttningar i sin process som mål. En trappa upp erbjuder bl.a. möjlighet till ett socialt sammanhang där man kan träffa andra unga vuxna i liknande situation. Det kommer att erbjudas aktiviteter både i grupp och individuellt där ämnen som vardagsstruktur, ekonomi, stress, hälsa m.m. ingår. Syftet med aktiviteterna är att personen får öva upp färdigheter som kan bygga självförtroende och självkänsla. Utvärdering pågår kontinuerligt för att anpassa utifrån behov som uppstår.

6.4.8 Övriga omvärldsfaktorer

Nära vård: Just nu pågår över hela Sverige en omställning av hälso- och sjukvården. Förflyttningen handlar om att skapa en personcentrerad Nära vård som möter invånarnas behov på ett bättre sätt. Vi skall flytta fokus från sjukdomar och institutioner till ett hälso- och sjukvårdssystem som är designat för människor, den enskildes status/inflytande som medaktör i vården ska förstärkas. Kommunens vårdcentral förutsätts vara ett nav i "Nära vård" och väldigt mycket mer vård kommer att bedrivas

lokalt och i den enskildes hem. En konsekvens blir då också att den kommunala hemsjukvårdens ansvar kommer att utökas.

Hjälpmedel: vi har också en snabb utveckling av nya hjälpmedel som kompenserar olika former av funktionsnedsättning och underlättar kvarboende. Många av dessa hjälpmedel och tjänster förutsätter dock en bra digital infrastruktur, varför det är centralt att fortsätta investera i detta.

Kvarstående effekter pandemin: Äldreomsorgen lider fortsatt av efterverkningar från pandemin. Vid ökad smittspridning i samhället måste äldreomsorgen och LSS följa regionens rekommendationer i form av source control och får därmed ökade kostnader för personlig skyddsutrustning. Fortsatt finns hög sjukfrånvaro av personal och svårigheter att finna ersättare. Det medför ökade kostnader för sjukskrivning samt mertid och övertid.

Projekt planeringsverktyg: Planeringsverktyget inom särskilt boende för äldre utvärderades under 2022 och resultatet var att verktyget i sig uppfyllde målen men bieffekterna var att personal tappade kommunikation, yrkesstolthet och initiativförmåga med en försämrad arbetsmiljö som följd. Under hösten 2023 startade ett pilotprojekt med ett anpassat planeringsverktyg för särskilt boende där medarbetaren i form av fast omsorgskontakten är i centrum. Verktyget kommer att testas på korttidsenheten, avdelning Cyklamen samt Gruppboenden enligt LSS. Målet är utvärdering och rekommendation för vidare införande under hösten 2024.

Lokalbehov äldreomsorg: Det finns fortsatta investeringsbehov inom äldreomsorgen gällande lokaler. Äldreomsorgen har endast en enhet med inriktning demensvård. Det är få lägenheter jämförelsevis med andra kommuner och behov finns att omfördela fler lägenheter till detta. Hygienutrymmena i lägenheterna på en enhet (18 lgh) uppnår inte de tillgänglighetskrav som måste uppfyllas vid förändring av verksamhet.

De gemensamma ytorna inom äldrecentret har ett allmänt behov av uppfräschning och köken på enheterna är i stort behov av renovering. Det har noterats brister i köksmiljön som behöver åtgärdas för att bli uppfylla krav från livsmedelshygien. Köken på avdelning Lysingsgården är renoverade men vidare renovering är pausad i brist på ekonomiska medel. Fortsatt finns stort behov av renovering av kök på vissa enheter och fler enheter börjar få problem.

Genom att vi samlat all äldreomsorg på Solgårdens äldrecenter räcker inte omklädningsrummen för personal till och fler behöver iordningställas.

Hälso- och sjukvård: Under senare år har bemanningen av sjuksköterskor, rehabpersonal och läkartillgången på vårt SÄBO förbättrats. Samarbetet med vårdcentralen har också under senaste åren utvecklats positivt, dels via erfarenheter från pandemin och dels via "Nära vård projekt". Uppdragen som MAS (Medicinskt ansvarig sjuksköterska) och MAR (Medicinskt ansvarig rehabilitering) har tilldelats erfarna medarbetare i vår egen organisation, vilket ger nya och utökade möjligheter till kvalitetssäkring och kompetensutveckling av baspersonal.

Funktionsnedsättning LSS/SoL: Ödeshög har förutom några enstaka placeringar på HVB, under senare år klarat behovet av bostäder och annan service inom funktionshinderområdet via ett gruppboende, 12 servicelägenheter, Korttidsverksamhet och ett dagcenter. Demografi och behovsbedömningar tyder nu på att vi inom några år behöver ytterligare platser på gruppboende och utöka annan lokal service som efterfrågas av målgruppen för LSS-lagstiftningen.

Dagverksamheter för äldre (Sulgårdens ÄC) och inom socialpsykiatri (aktivitetshuset Johanna) är framgångskoncept i Ödeshög, som måste fortsätta utvecklas för att vi skall klara dom demografiska utmaningarna.

Även boendestöd, som innebär socialt stöd, tillsyn och service till personer som behöver hjälp för att kunna bo självständigt. Samt andra former av öppenvård, är utvecklingsområden som bör prioriteras utifrån demografi, ekonomi och kommande socialtjänstlag.

I kommunen finns det fem personer som har personlig assistans enligt SFB, beviljas av Försäkringskassan. Av dem har tre valt kommunen som utförare, övriga har valt privata utförare. Kommunen har även några ärenden med personlig assistans enligt LSS. I de fallen är det kommunen som beviljar assistansen. Det handlar här ofta om ärenden som har för liten omfattning för att bli aktuella inom Försäkringskassan.

7 Utveckling av verksamheten

7.1 Socialnämndens kvittens av kommunplanen

I enlighet med den politiska majoritetens vilja, som uttrycks i kommunplanen, kommer Socialnämnden under mandatperioden 2023-2026 att lägga särskild vikt vid några speciellt utpekade områden. Viktigast är att vi har grunduppdraget i centrum och att myndighetsutövningen därmed prioriteras. Vidare skall vi under mandatperioden fortsätta att utveckla välfärden och då speciellt prioritera barn och unga. Förebyggande insatser och metoder skall utvecklas så att vi kan hjälpa fler barn, ungdomar och familjer i tidigt skede, utvecklingsarbetet skall bedrivas tillsammans med skola, föreningsliv, frivilligorganisationer och Kombrå.

God vård och service till sjuka, äldre och funktionsnedsatta med respekt för individen betonas. En fortsatt satsning på nya arbetsformer, digitalisering och samverkan med andra kommuner poängteras. För våra äldre prioriteras en fortsatt utveckling av Solgårdens äldrecentra och utveckling av öppenvårdsverksamheter.

7.2 Utvecklingsuppdrag från Kommunfullmäktige

För planeringsperiodens första år, 2024, beslutar fullmäktige att inte lägga ut några nya uppdrag. För planperioden 2025-2026 kan Kommunfullmäktige återkomma med uppdrag.

7.3 Kvalitetssäkring och utveckling av grunduppdrag

I Socialnämndens grunduppdrag utgör myndighetsutövningen en given utgångspunkt och detta medför också en prioritering i ekonomiskt hänseende. För att säkra kvalitet, genom kompetensutveckling hos vår baspersonal, kommer vi att fortsätta vår satsning på arbetsplatsbaserat lärande via web-baserade utbildningar.

Omställningen till "Nära vård" kommer också att innebära satsningar på gemensam kompetensutveckling, som leds nationellt och regionalt via SKR, samt kunskapsöverföring mellan omsorg och hälso- och sjukvårdens olika delar. Här tydliggörs också nyttjandet av ny teknik och fortsatt digitalisering.

Socialförvaltning måste bedriva ett omfattande inventerings- och planeringsarbete för att förbereda verksamhet och politik för konsekvenserna av ett eventuellt införande av en ny socialtjänstlag 2025.

8 Budget 2024

8.1 Socialnämndens tilldelade driftsbudget

Nedan visas nämndens tilldelade budgetram avseende driften.

8.1.1 Driftbudget

Socialnämnden, tkr	Bokslut 2022	Budget 2023	Budget 2024	Plan 2025	Plan 2026
Nettokostnad	133 660	138 988	139 872	139 872	139 872

8.1.2 Socialnämndens driftsbudget fördelat på verksamhetsområden

Nettokostnad per verksamhet, tkr	Bokslut 2022	Budget 2023	Budget 2024	Plan 2025	Plan 2026
Externa insatser och placeringar	22 773	18 555	17 308	17 308	17 308
<i>Varav:</i>					
Funktionsnedsättning (SOL)	94	120	156	156	156
Insatser enligt LSS, SFB	9 192	8 904	7 629	7 629	7 629
Individ- och familjeomsorg	13 962	9 881	9 822	9 822	9 822
Flyktningmottagande EKB	-475	-350	-300	-300	-300
Verksamhet i egen regi	110 887	120 432	122 565	122 565	122 565
<i>Varav:</i>					
Nämnd o styrelseverksamhet	455	415	503	503	503
Miljö och hälsa (alkoholtillstånd mm)	84	153	105	105	105
Hälsa- och sjukvård (HSL)	11 571	12 611	12 821	12 821	12 821
Äldreomsorg	59 206	63 293	64 647	64 647	64 647
Funktionsnedsättning (SOL)	2 747	3 030	3 370	3 370	3 370
Insatser enligt LSS, SFB	18 795	20 676	20 308	20 308	20 308
Färdtjänst	2 703	2 867	2 585	2 585	2 585
Individ- och familjeomsorg	11 178	12 982	13 723	13 723	13 723
Ekonomiskt bistånd	3 403	3 279	3 300	3 300	3 300
Arbetsmarknadsåtgärder	745	1 126	1 202	1 202	1 202
Socialnämnden totalt	133 660	138 988	139 872	139 872	139 872

8.2 Socialnämndens investeringsbudget

Nedan visas nämndens tilldelade budgetram avseende investeringar.

8.2.1 Investeringsbudget

tkr	Bokslut 2022	Budget 2023	Budget 2024	Plan 2025	Plan 2026
Projekt 980 Inventarier SOC	-562	-750	-750	-750	-750

Projekt 980 avser ett löpande behov av utbyte av tekniska hjälpmedel som t.ex. vårdängar, tak- och golvliftar, liksom av medicintekniska hjälpmedel som t.ex. spoldesinfektorer. Det finns även ett löpande behov av att byta ut och förnya inventarier inom förvaltningens olika verksamheter.

8.2.2 10-årig investeringsplan

tkr	Budget 2024	Plan 2025	Plan 2026	Plan 2027	Plan 2028	Plan 2029	Plan 2030	Plan 2031	Plan 2032	Plan 2033
Projekt 980 Inventarier SOC	-750	-750	-750	-750	-750	-750	-750	-750	-750	-750

9 Konsekvenser av planeringsdirektiven

I detta kapitel redovisas konsekvenserna av Kommunfullmäktiges beslut om ram. De effektiviseringar och besparingar som är inarbetade i Socialnämndens ram redovisas i nedanstående avsnitt. Därefter görs även en sammanfattande bedömning av nämndens förutsättningar under planperioden.

9.1 Åtgärdsplan

Under 2023 har Socialnämnden redovisat stora budgetunderskott inom flera verksamheter. Som en konsekvens av det har nämnden arbetat med en åtgärdsplan för att komma tillrätta med den ekonomiska obalansen. Följande åtgärder som har tagits fram i Socialnämndens arbete med åtgärdsplan, är inarbetade i budget 2024.

9.1.1 Åtgärder som frigjort budgetutrymme

Nedanstående åtgärder i åtgärdsplanen har frigjort budgetmedel som istället har kunnat omfördelas inom verksamheterna

Nettokostnad, tkr	Budget 2024	Plan 2025	Plan 2026
Åtgärder			
Nytt upplägg MAS/MAR	550	550	550
Nya avgifter äldreomsorg	1 660	1 660	1 660
Nytt upplägg vaktmästartjänst	175	175	175
Totalt åtgärder som har omfördelats	2 385	2 385	2 385

Budgetmedel har framförallt omfördelats för att utöka budget för personal inom hemtjänst med anledning av volymökningar. Dessutom har omfördelning gjorts för viss utökning av budget för hjälpmedel inom rehab. Slutligen har omfördelning även gjorts för övriga kostnader inom verksamheterna där volymökningar, prisökningar eller andra faktorer påverkat kostnadsutvecklingen.

En viss osäkerhet finns när det gäller den ökade budgeten för avgifter. Ökningen av intäkter beror dels på volymökningar inom hemtjänsten, och dels på avgiftshöjningar. Osäkerheten är kopplad till avgiftshöjningen och att det kan finnas en viss eftersläpning gällande hur många som ”når taket” i maxtaxan. Utfallet gällande avgiftsintäkter bör därför följas noga, framförallt i början av 2024.

9.1.2 Åtgärder genom statsbidrag äldreomsorg och hälso- och sjukvård

En stor del av åtgärdsplanen har handlat om att nyttja statsbidrag till grundbemanning som inte ryms inom budget. För år 2024 är nedanstående intäkter inarbetade i budget.

Nettokostnad, tkr	Budget 2024	Plan 2025	Plan 2026
Statsbidrag			
Statsbidrag äldreomsorgen	3 740	?	?
Statsbidrag hälso- och sjukvården	630	?	?
Totalt inarbetade statsbidrag	4 370	?	?

Statsbidragen finansierar:

- Utökning med 2 årsarbetare med anledning av nytt lagkrav kring 11-timmars dygnsvila. Lagkravet kom oktober 2023.
- Befintlig grundbemanning på 4,5 årsarbetare som krävs av arbetsmiljöskäl samt för en personcentrerad vård. Tjänsterna saknar i dag budgetfinansiering.
- Utökning med 1 årsarbetare undersköterska inom hälso- och sjukvården för att avlasta sjuksköterskorna. Tjänsten finns även 2023 med finansiering via statsbidrag.
- Utökning 0,1 årsarbetare sjuksköterska för delegationsuppdrag. Tjänsten finns även 2023 med finansiering via statsbidrag

Statsbidragen ger goda förutsättningar för äldreomsorgen att klara en budget i balans år 2024. Däremot finns det en stor osäkerhet från år 2025 och framåt. Bidragen beslutas av staten, för ett år i taget och är därför inte ett långsiktigt hållbart sätt att finansiera grundbemanningen. Frågan behöver därför lyftas på nytt i arbetet med planeringsdirektivet 2025 med plan 2026-2027.

9.1.3 Åtgärder kring externa placeringar

Arbetet med åtgärdsplanen har under 2023 gett effekten att flera placeringar har gjorts om eller avslutats. Det gör att årskostnaden på de placeringar som kvarstår när vi går in i 2024 ligger 3 mnkr lägre än årsprognosen 2023. Här frigörs inte något budgetutrymme, utan effekten syns enbart som ett minskat underskott i redovisningen.

Utifrån befintliga placeringar som kvarstår 2024 bör nämnden klara en budget i balans för 2024. Detta förutsätter dock att ingen ”nettoutökning” av antalet placeringarna uppstår under 2024. Då vi vet att nya placeringar med all sannolikhet kommer att tillkomma under 2024, kräver det samtidigt att Socialkontoret hela tiden arbetar aktivt kring befintliga placeringar. Detta så att möjligheten att hålla placeringarna på en så låg nivå som möjligt, kvarstår.

Två ytterligare osäkerhetsfaktorer bör nämnas:

- Socialnämnden har under 2023 haft ett tillfälligt ramtillskott på 2,5 mnkr avseende placering LSS. Detta anslag ingår inte längre i budgetram för 2024. Nämnden har äskat om ett års förlängning, men har ännu inte fått besked. Beviljas inte äskandet så kommer nämnden att få ett underskott på placeringar LSS med motsvarande belopp. Arbeta med att hitta en lösning som ryms inom budgetram pågår dock.
- Dygnersättningarna från Migrationsverket avseende ensamkommande barn (EKB) sänks från 2024. Då nämndens befintliga kostnad för den placering som finns idag, redan 2023 ligger högre än den ersättning som kommunen får, så kommer underskottet här att öka under 2024.

9.2 Sammanfattande bedömning

Utifrån arbetet med åtgärdsplanen och de åtgärder som har inarbetats i budget så är bedömningen att nämnden bör klara en ekonomi i balans för 2024. Marginalerna är dock små och det kräver ett regelbundet arbete kring ekonomisk uppföljning för att snabbt upptäcka eventuella avvikelser. Detta gäller främst externa placeringar, men även personalkostnader inom vård och omsorg. Antagandet att nämnden bör klara en ekonomi i balans förutsätter dock att nämnden beviljas det tilläggsanslag som nämns i punkt 9.1.3

Inför budget 2025 är osäkerheten betydligt större. Detta beror på att det statsbidraget som år 2024 finansierar del av grundbemanningen inom äldreomsorgen, inte kommer att finnas kvar 2025. Det innebär att en ny finansiering behövs från år 2025 om inte verksamheten ska tvingas till nya effektiviseringar.

Inom Socialnämndens verksamhetsområde finns också flera verksamheter där det är svårt att förutse vad som kommer att hända i framtiden. Förändringar kan gå fort, och kostsamma behov kan snabbt både tillkomma och upphöra. Därför krävs ett ständigt aktivt arbete med att vara beredd på att omfördela resurser, så att ekonomiska resurser hela tiden kan möta de behov som uppstår i verksamheten.

Inom nämnden finns det också idag många och förhållandevis stora statsbidrag riktade till flera olika verksamheter, men främst äldreomsorgen. Statsbidragen har i de flesta fall återbetalningskrav om de inte används i enlighet med avsedda riktlinjer. Bidragen och dess storlek beslutas av staten för ett år i taget, och nämnden kan därför se vissa svårigheter med den strategiska planeringen, samt med att bedöma de ekonomiska förutsättningarna långsiktigt.