

Årsredovisning

2019



Ödeshögs kommun

Diarienummer 2019/400

Godkänd av kommunfullmäktige 2020-06-15 §48

Innehåll

Kommunstyrelsens ordförande har ordet.....	5
Inledning.....	6
Vision	7
Värdegrund	8
Styrmodell.....	9
Befolkning	10
Förvaltningsberättelse	11
Mål	11
Uppdrag	18
Nyckeltal	19
Väsentliga personalförhållanden	21
Finansiell analys	22
Sammantagen bedömning av kommunens ekonomiska ställning.....	31
Ekonomi.....	33
Resultaträkning	33
Balansräkning.....	34
Kassaflödesanalys	35
Noter	36
Affärsdrivande verksamhet.....	41
Drift- och investeringsredovisning	44
Nämndernas verksamhetsberättelser	45
Kommunstyrelsen	45
Kultur- och fritidsnämnden.....	47
Miljö- och byggnämnden	49
Barn- och utbildningsnämnden.....	51
Socialnämnden.....	53
Koncernbolagen	55
Ödeshögs Kommunhus AB.....	55
Ödeshögsbostäder AB.....	56
Projekt i Ödeshög AB	57
Hästholmens Silo AB	58
Ödeshögs Utveckling AB	59
BK Porten i Ödeshög AB.....	60
Organisation.....	61
Redovisningsprinciper.....	62
Ord och begrepp	64

Kommunstyrelsens ordförande har ordet

2019 firade Ödeshög 50 år som kommun. 1969 fattades beslutet att Alvastra landskommun och Ödeshögs landskommun skulle gå samman och bilda Ödeshögs kommun. Detta uppmärksammade vi under en vecka i september med olika välbesökta och uppskattade evenemang runt om i kommunen. Veckan avslutades med ett Öppet hus på Ödeshögs torg.

Ett stort och viktigt arbete som pågått under året är framtagandet av vår nya översiktsplan, som ligger till grund för planeringen för utvecklingen av Ödeshög. Samråd har genomförts med våra medborgare som har gett viktiga synpunkter till arbetet. Bostäder är en förutsättning för utveckling och under året har vi haft en Bo-dag, där vi presenterade våra områden för byggnation. Flera projekt är igång däribland i Sväm, Kråkeryd, Hästholmen samt lägenheter i Ödeshögs tätort.

2019 blev ett år som kännetecknades mycket av det tuffa ekonomiska läge som stora delar av Sveriges kommuner befinner sig i, och där även Ödeshög fick ett ekonomiskt förändrat läge och fick dra i nödbromsen 2019. Budgetarbetet inför 2020 har inneburit ett arbete med prioriteringar och besparingar. Förändringen i ekonomin handlar om att intäkterna till kommunerna har minskat betydligt. Det handlar om en inbromsning i hela den svenska ekonomin och samtidigt så har de statliga bidragen minskat och kostnaderna i kommunerna ökat. Allt detta bidrog till att beslut fattades om en skattehöjning på en krona när budgeten togs. Detta ska ge kommunen möjlighet att behålla den goda kvaliteten i våra verksamheter och rusta oss för framtida utmaningar och investeringar i vår välfärd.

Ett fantastiskt arbete har gjorts och görs av medarbetare och chefer i alla våra verksamheter för att möta det förändrade ekonomiska läget. Tack alla för det goda arbete ni gör för kommunen!



Annicki Oscarsson
Kommunstyrelsens ordförande

Inledning

För att möta de växande behoven av kommunal verksamhet måste kommunen se till att både verksamhet och ekonomi genomsyras av god ekonomisk hushållning i både kort- och långsiktigt perspektiv.

Kännetecknande för en god ekonomisk hushållning är bland annat att de löpande intäkterna täcker de löpande kostnaderna och att resultatet, sett över en längre period är positivt. I kommunallagen fastslås att kommunerna och landstingen skall ange finansiella mål för ekonomin och mål och riktlinjer för verksamheten.

- För ekonomin skall anges de finansiella mål som är av betydelse för en god ekonomisk hushållning.
- För personalfrågor skall anges de personalpolitiska mål som är av betydelse för en god ekonomisk hushållning
- För verksamheten skall anges mål och riktlinjer som är av betydelse för en god ekonomisk hushållning.

För Ödeshögs kommun innebär god ekonomisk hushållning att kommunen ska arbeta för att nå visionen utifrån vad som anges i de prioriterade målområdena. För de prioriterade områdena anges mål för att förtydliga kommunfullmäktiges intentioner om vad som för verksamheten är god ekonomisk hushållning.

Uppföljning av kommunfullmäktiges övergripande målområden som gäller för innevarande mandatperiod redovisas på sidan 11.



Vision

Visionen beskriver vad kommunfullmäktige vill uppnå på längre sikt. Visionen är ett redskap för styrning av den kommunala verksamheten. Ödeshögs kommun har en vision som är ledande för hur kommunen önskar utvecklas.

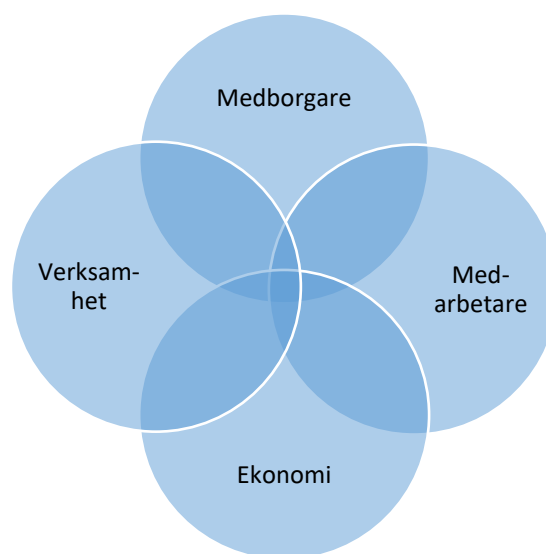
Ödeshögs. En naturlig del i två regioner, en tillväxtkommun med en hållbar och positiv samhällsutveckling.

Visionen beskriver Ödeshögs behov av regionerna men anger också riktningen att vi ska vara en aktiv aktör i regionerna med fokus på att beskriva vårt positiva bidrag till och roll i regionernas utveckling.

För att följa upp kvalitén i vår verksamhet har följande **fokusområden** fastställts:

- Medborgare
- Verksamhet
- Medarbetare
- Ekonomi

Kritiska kvalitetsfaktorer anges gentemot fokusområdena på sidan 15.



Värdegrund

Ödeshögs kommun har inlett ett arbete som ska utmynna i en värdegrund som alla politiker och anställda i kommunen ställer sig bakom.

Styrmodell

Ödeshögs kommuns styrmodell är ett samlingsbegrepp för att tydliggöra en gemensam struktur och gemensamma arbetssätt för styrning och ledning av kommunen. Den syftar till att säkerställa att de politiska viljeinriktningarna får genomslag i verksamheterna.

Styrmodellen är politiskt neutral och ska fungera oavsett politikens innehåll och över tid. Det är vad man fyller styrmodellen med som ska spegla rådande politiska viljeinriktningar.

Ödeshögs kommuns vision och värdegrund utgör tillsammans med kommunala och statliga styrdokument verksamhetens grunduppdrag. Grunduppdraget är utgångspunkt för arbetet med personalpolitiska mål, finansiella mål, resursfördelning och utveckling. För att kvalitetssäkra verksamheten kopplas kritiska kvalitetsfaktorer och indikatorer till grunduppdraget. På sidan 11 redovisas kvalitetsfaktorerna.

Som en del i uppföljningen av vilken kvalitet verksamheterna uppnått i grunduppdraget och hur långt kommunen kommit i att uppfylla målen används utfallet i undersökningen "Kommunens Kvalitet i Korthet" som presenteras på sidan 19.

Styrmodellen illustreras av nedanstående bild.

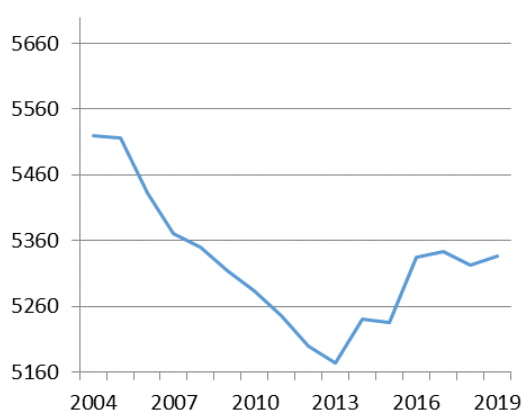


Befolkning

Befolkningsutveckling

Ödeshögs kommun har haft en vikande befolkning under ett stort antal år. 2014 vände trenden till en positiv utveckling med undantag för 2018.

Diagram



Befolkningsförändring

Antalet invånare i Ödeshögs kommun har under 2019 ökat med 14 personer

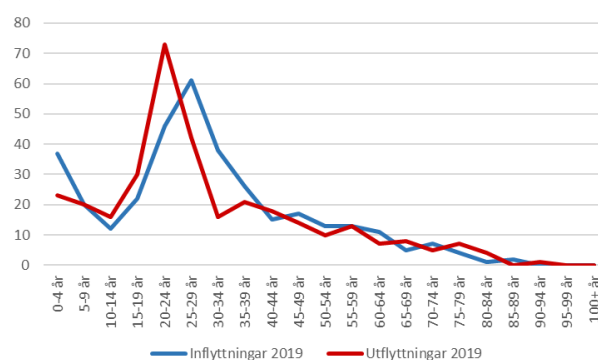
Tabell

	2019	2018	2017
Födda	61	52	54
Döda	72	54	63
Inflyttade	350	334	374
Utflyttade	328	353	364
Justering	3	1	7 ¹
Folkmängd	5 337	5 323	5 343
Folkökning	14	-20	8

In- och utflyttning

Det var främst i åldrarna 20-24 år och 25-29 år som in och utflyttningen var som störst. I åldersgruppen 20-24 år var utflyttningen större än inflyttningen. I åldersgruppen 25-29 år var inflyttningen större än utflyttningen.

(antal personer)

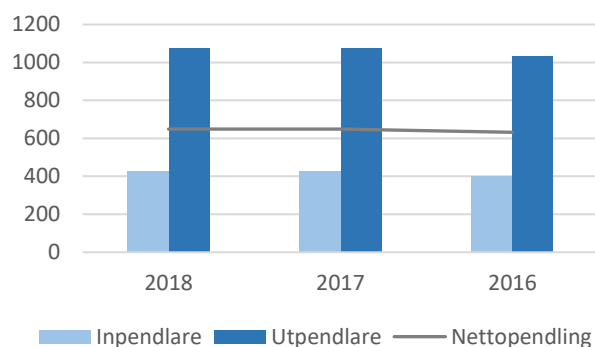


Pendlingsmönster

De senaste åren har nettopendlandet ökat. Det är utpendlingen som står för ökningen medan inpendlarna blivit färre. Statistiken finns fram till 2018.

	2018	2017	2016
Utpendlare	1 118	1 078	1 033
Inpendlare	426	429	401
Nettopendling	692	649	632

(antal pendlare)



¹ Händelser (födda, döda, flyttningar) som skett före den 1 januari, men som har rapporterats efter 1 februari, påverkar folkmängden men är inte

redovisade som händelser under januari-december. Denna del av folkmängden redovisas istället som en justeringspost.

Förvaltningsberättelse

Mål

Kommunfullmäktiges prioriterade målområden

Efter val till Kommunfullmäktige formulerar den tillträdande majoriteten sin politiska vilja för mandatperioden i den så kallade Kommunplanen som beslutas av Kommunfullmäktige. Kommunplanens viljeinriktning överförs till de årliga besluten om planeringsdirektiv.

För Ödeshögs kommuns samlade arbete har Kommunfullmäktige angett nedanstående målområden som ska prioriteras under innevarande mandatperiod/planperiod. De specifika målen för planperioden 2019-2021 anges som finansiella mål, personalpolitiska mål samt mål för verksamheten.

Tillväxt, jobb och egenförsörjning

- Fler invånare i sysselsättning

Beskrivning

Att fler når sysselsättning som leder till egenförsörjning är en av de viktigaste frågorna för kommande planperiod. Det är inte enbart en fråga om att begränsa kostnader för försörjningsstöd det är också den enskilt viktigaste hälsofrämjande åtgärd som kan vidtas för den enskilde som hamnat i en arbetslöshet.

Kommentar

Allt fler i Ödeshög har ett arbete att gå till. Vi har arbetat mycket aktivt och fokuserat för att öka sysselsättningen i Ödeshög och lyckats väl i det arbetet. Naturligtvis har vi varit hjälpta av den starka tillväxten. Samtidigt mattas nu konjunkturen av och att försörjningsstödet från låga nivåer ökar. Många som idag står utanför arbetsmarknad kommer också framgent att ha svårt att ta de arbeten som erbjuds. Behovet av vuxenutbildning som kan leda till arbete är stort. Det är därför viktigt att fortsatt hålla i arbetet. Beslut har fattats att fortsätta projektet ÖS i Ödeshög 2020 och under planeringsprocessen 2020 bör formerna för en permanentning läggas fast.

Det kommer givetvis vara svårt att nå målet om konjunkturen viker kraftigt. Med det arbete som utförts hittills

och om det arbetet fortsätter bedöms det ändå som möjligt att över tid nå målsättningen fler invånare i sysselsättning.

- Samverkan mellan kommunen och näringslivet ska intensifieras

Beskrivning

Näringslivet är nyckeln för att fler ska nå en sysselsättning som leder till egenförsörjning. Kommunen ska göra vad den kan för att bistå företag och organisationer i deras arbete med att hitta och matcha arbetslösa med de arbeten som finns tillgängliga. Befintliga såväl som potentiellt nya företags behov av kontakt med kommunen ska underlättas och ständigt förbättras. Skolan ska fortsätta utveckla sin samverkan med näringslivet.

Kommentar

Kommunen bestämde sig tidigt under året att göra en särskild satsning och tillförde mer resurser till näringslivskontoret. En rekrytering av en heltidsanställd näringslivschef slutfördes men av personliga skäl tillträdde personen aldrig tjänsten. Under hösten 2019 rekryterades en näringslivsansvarig på 50 procent men behovet av ytterligare resurser till näringslivsarbetet kvarstår och detta bör lösas under 2020.

Trots 2019 års brist på resurs har Ödeshög behållit sin position i svenskt näringslivs ranking. Med ökade resurser som möjliggör ett än mer aktivt arbete bedöms målet kunna nås under mandatperioden.

- Antalet elever i vuxenutbildningen ska öka

Beskrivning

Både på kort och lång sikt är vidareutbildning en viktig väg till sysselsättning. I det korta perspektivet behöver fler genomföra grundläggande vuxenutbildning för att nå en högre anställningsbarhet. I det längre perspektivet behövs vidareutbildning för att nå yrkeskompetens men också grundläggande behörighet för högskolestudier för att möta samhällets behov av kompetensförsörjning.

Kommentar

Antalet personer i vuxenutbildning har de senaste åren ökat men vuxenutbildningen måste också styras mot det mål som satts upp kring ökad sysselsättning alltså att det är "rätt" vuxenutbildning som erbjuds. För att kunna utvärdera detta mål behöver därför kommunen först utreda vilket faktiskt behov som föreligger. Barn- och utbildningsnämnden har fått ett uppdrag från fullmäktige som ska redovisas innan årsskiftet kring detta.

Utredningen visar att utbildningsnivån hos invånarna i kommunen är betydligt lägre än i övriga riket. Det gäller både kvinnor och män, inrikes och utrikes födda. I utredningen framkommer vidare att den privata sektorn ser gymnasieexamen som grundläggande för att vara anställningsbar. Den kommunala verksamheten har redan idag svårigheter när det gäller rekrytering av utbildad personal. Därför är satsningen på att fler kommuninvånare påbörjar och fullföljer en gymnasieutbildning avgörande för kommunens framtid.

Attraktivitet, utveckling och hållbarhet för ett växande Ödeshög

- Bygga fler bostäder

Beskrivning

Att möta behovet av fler bostäder är en mycket viktig faktor för att företag ska kunna utvecklas och för att kommunen därigenom ska kunna fortsätta växa. Ödeshög behöver växa för att företag ska kunna fortsätta utvecklas. Bostadsbyggande behöver ske av såväl kommunen, privata bostadsföretag som egnahemsbyggare.

Kommentar

Under året har ett reviderat bostadsförsörjningsprogram tagits fram med målet om att ca 25 nya bostäder ska tillskapas årligen fram till och med år 2022. Under 2019 blev 11 bostäder färdigställda i kommunen och bygglov för 17 nya beviljades. Planer för att kunna exploatera mark för bostadsbyggande i såväl Hästholmens hamn som i området Sväm finns framtagna. Byggnation har också skett i t.ex. Trehörna där färdiga exploateringsplan finns. Det är av vikt att den sedan lång tid detaljplanlagda marken genomgår exploateringsplanering för att snabbt kunna erbjuda tomter som är färdiga för byggnation.

Ödeshögsbostäder har under året påbörjat ombyggnation av Johannahuset för att tillskapa ytterligare hyreslägenheter. Bolaget har också planer på att förvärva två större hyresfastigheter i centrala Ödeshög. Där finns möjlighet att ställa om till fler lägenheter.

I Hästholmen pågår arbetet med hamnutveckling och förutom framtida byggnation kommer det under 2020 bli ett

större område för bad, serviceåtgärder på bryggor i området och utveckling av restaurangen

- Öka takten i fiberutbyggnaden i hela kommunen

Beskrivning

Bedömning är att statens ambition om att marknaden ska bygga ut fibernät inte fungerar för att Ödeshög ska nå statens bredbandsmål. Kommunen måste ta ett utökat ansvar för att bygga ut nätet till företag och hushåll. Takten måste avsevärt öka under planperioden.

Kommentar

Sedan miljö- och samhällsbyggnadsförvaltningen fick ytterligare planeringsresurser 2018 har det skett en kraftig utbyggnad av fiber. Post- och telestyrelsen presenterar officiell statistik först i mars men allt pekar på att antalet anslutna kunder sedan oktober 2018 ökat med över 14 procentenheter fram till oktober 2019. Det innebär att anslutningsgraden ligger på drygt 63 procent. Fortsatt finns det många hushåll som av olika orsaker valt att inte ansluta sig varför kommunen ytterligare behöver förstärka informationsinsatserna kring nyttan med fiberanslutning för att kunna ta del av digitaliseringen. Utbyggnaden på landsbygd är fortsatt starkt beroende av statsbidrag. Under 2019 har en projektansökan för statsbidrag för utbyggnad kring St Åby lämnats in, den berör ca 170 hushåll. Detta mål är svårbedömt då en fortsatt ökning av fiberanslutningar kräver att landsbygden byggs ut ytterligare. Denna utbyggnad är beroende av statsbidrag. Det får ändå anses som sannolikt att ytterligare statsbidrag för utbyggnad kommer att finnas och att Ödeshög därmed kan nå målet under perioden.

- Förbättrade kommunikationsmöjligheter

Beskrivning

Möjligheterna att pendla till och från kommunen är viktiga inte minst för att försörja näringslivet med kompetens. Tillgången på kollektivtrafik måste därför öka och vägnätet vara av god kvalitet för att underlätta för alla de som inte nås av kollektivtrafik. Dessa frågor hanteras av regionen och staten varför kommunens påverkansarbete måste prioriteras.

Kommentar

I regionens arbete med ny regional utvecklingsstrategi deltar kommunen och en av de viktigare frågorna är hur man kan underlätta för invånare och företag att verka på landsbygden. Förbättrade kommunikationsmöjligheter är där en viktig faktor för kommunen att bevaka. Kommunen kommer också delta aktivt i region Östergötlands arbete med att ta fram ett nytt regionalt trafikförsörjningsprogram.

Bedömningen efter 2019 är att det krävs ytterligare resurser för att skapa en samlad bild av hur situationen ser ut idag och hur kommunens påverkansarbete kan förbättras. Denna fråga bör därför lyftas i planprocessen inför 2021.

Ödeshög en trygg kommun med hög kvalitet i den kommunala servicen

- Säkra grunduppdraget

Beskrivning

För att veta om vi levererar kommunal service med bästa möjliga kvalitet är det viktigt att beskriva vilket grunduppdrag vi har och med vilken kvalitet vi levererar det uppdraget. Arbetet med att lägga om lednings- och styrningssystemet måste därför fortsätta och intensifieras kommande planperiod.

Kommentar

Första steget mot en omläggning av styrning och ledning har tagits under året då styrdokumentet som reglerar frågan antagits av kommunfullmäktige. I syfte att minska detaljstyrningen har en inventering av samtliga styrdokument påbörjats för att kunna ta ställning vilka som ska vara kvar, revideras eller omarbetas och vilka som kan tas bort. Planering pågår för att påbörja dialog med alla anställda om framförallt innebörden av tillitsbaserad styrning.

Ett ansträngt ekonomiskt läge påverkar alla kommuners möjlighet att säkra sitt grunduppdrag. Det är samtidigt ett tillfälle att med medarbetarna lägga fast vilket grunduppdrag vi egentligen har och på vilken kvalitetsnivå vi har möjlighet att leverera uppdraget. Under förutsättning att implementeringsarbetet av det nya styrnings- och ledningssystem fortsätter finns det därför goda möjligheter att nå målet under perioden.

- Ökad digitalisering

Beskrivning

Digitaliseringen kommer vara en viktig faktor för att säkra kvalitén i den kommunala servicen. Antalet e-tjänster och användningen av digital teknik ska ökas. Invånarnas intresse för digital teknik och deras tillgång till uppkopplingar av god kvalitet måste därför också öka.

Kommentar

Digitalisering är ett fokusområde där diskussionen nu är på väg att vridas från att anses vara ett komplement till att vara ett medel för att lösa det kommunala uppdraget på ett helt nytt sätt. Ett antal initiativ har tagits framförallt inom socialnämndens område där t.ex. trygghetkameror fått positivt mottagande och där man ser en utvecklingspotential. Under året har digital dokumentation prövats. Erfarenheter från kommuner som infört automatiserad

process för ansökan om försörjningsstöd samlas in. Vår nya hemsida erbjuder fler e-tjänster där medborgarna kan göra olika ansökningar helt digitalt. Inom skolan används e-läroböcker mer frekvent.

Vad gäller detta mål ligger Ödeshög redan idag långt framme. Det bedöms därför inte vara några problem med att fortsatt arbetet med en ökad digitalisering varför målet bedöms kunna nås.

- Utveckla dialogen med medborgarna

Beskrivning

Utveckla nya kanaler för en bättre dialog med våra medborgare, t.ex. genom medborgarpetition och tips/synpunktportal etc.

Kommentar

Under året har kommunen arbetat med en förändring av medborgarförslagen till så kallade e-förslag. Det systemet har möjlighet att ta hänsyn till hur många av våra invånare som tycker att frågan är viktig. Ärendet bereds för beslut i kommunstyrelsen.

Gällande detta mål bedöms det behövas ytterligare arbete för att målet ska nås. Det är inte en resursfråga utan det bedöms istället finnas ett behov av politiska dialog kring hur Ödeshög vill utveckla medborgardialogen som behövs. Under 2020 bör därför denna fråga lyftas för diskussion i framförallt kommunstyrelsen och Kommunfullmäktige.

Personalpolitiska mål

För att uppnå god ekonomisk hushållning är det viktigt att fastställa personalpolitiska mål då personalen är kommunens främsta resurs. Att Ödeshög är en attraktiv arbetsgivare som har lätt för att rekrytera och behålla personal är viktigt såväl för den enskilde medarbetaren som för kommunens ekonomi.

- Ödeshögs kommun ska vara en attraktiv arbetsgivare

Beskrivning

Personalen är kommunens viktigaste tillgång. Engagerad och kompetent personal som verkar i en god arbetsmiljö är en förutsättning för att vi ska kunna leverera den verksamhet som kommuninvånarna förväntar sig. Att föra en aktiv löne- och personalpolitik som främjar rekrytering och vår förmåga att behålla medarbetarna är därför av stor vikt för att vi ska lyckas med vårt uppdrag.

Kommentar

I gällande data kopplat till rekrytering och personalomsättning utläses att de insatser som genomförts haft önskad effekt. Personalomsättningen i organisationen är övergripande låg och har under de senaste tre åren tydligt sjunkit. Kommunens arbete med ersättningsrekryteringar

är även positivt och har medfört en övergripande stabil organisation.

- Ödeshögs kommun ska vara en innovativ och jämställd arbetsgivare

Beskrivning

I kommunen arbetar vi utifrån synsättet att medarbetaren som är närmast brukare/eleven/kunden bäst kan bedöma dennes behov. Den tillitsbaserade styrningen är dock vare sig kontrollfri eller saknar närvarande och ansvarstagande chefer. Innovationstänkande och förnyelse är en naturlig del av medarbetarens arbetsinsats och att prova nytt, särskilt inom det digitala området, är alltid positivt. Att vara en arbetsgivare som aldrig gör skillnad på medarbetare och medarbetare är en självklarhet!

Kommentar

Det tillitsbaserade synsättet är ännu i sin linda inom kommunen och mycket förberedande förankringsarbete har under året skett på förvaltningarnas högsta chefsnivå och motsvarande nivå inom politiken. Att stärka medarbetare i sin yrkesroll är ett ständigt pågående arbete för våra chefer och en förutsättning för att få besluten närmare verksamheten.

Finansiella mål

- Resultatet ska uppgå till i genomsnitt minst 2,5 % (varav 1,5 % för att klara komponentsavskrivningarna).

Beskrivning

Resultatnivån mäts i förhållande till skatteintäkter och generella statsbidrag. Det är av stor vikt att arbeta med att öka utrymmet för att på sikt kunna investera med egna medel men också för att säkra resurserna till verksamheternas grunduppdrag. På sikt bör nivån 3,5 % nås dels för att öka marginalerna för en försämrad ekonomi i riket dels för att kunna investera med egna medel.

Kommentar

I kommunfullmäktiges planeringsdirektiv för 2019 med plan 2020-2021 beslutades i december 2018 om ett resultatmål på 2,5 % av skatter och generella statsbidrag vilket skulle ge ett resultat på 7,9 mnkr. Det gavs samtidigt ett uppdrag till kommunstyrelsen att genomföra en process där förvaltningen och nämnderna skulle göra en översyn av vilka effektiviseringar och besparingar som är möjliga att genomföra redan under 2019. Anledningen var det stora tappet i kostnadsutjämnningen för år 2019 som blev känt strax innan budgetbeslutet. I maj beslutade kommunfullmäktige att fördela underskottet som tappet gav upphov till från finansieringen till nämnderna. Detta innebär att budgeterat resultat för 2019 är 0 kr eller 0 procent av skatter och generella statsbidrag. Bokslutsresultatet uppgår till 1,35 procent tack vare hela organisationens ansträngning att klara ett positivt resultat och inte backa för svårigheterna i verksamheterna som intäktstappet gav.

- Investeringar exkl. taxefinansierade verksamhet ska över tid finansieras till 100 % med egna medel

Beskrivning

Kommunen ska ha en investeringsplan som omfattar minst 10 år för att säkerställa att de investeringar som görs och de lån som är nödvändiga att ta kan återbetalas inom en rimlig tidsperiod. Under planperioden ska kommunen ta fram regler och riktlinjer i styrdokumentet "ekonomiska styrprinciper" för vad som är en rimlig tidsperiod och hur investeringskalkylerna ska utformas så att återbetalning av lån klargörs i samband med att ett investeringsbeslut fattas.

Kommentar

Riktlinjer för "ekonomiska styrprinciper" kommer att färdigställas under våren 2020.

Till taxefinansierade investeringar räknas investeringar i VA-verksamheten. Dessa aktiverade investeringar uppgår på balansdagen till 150 mnkr. Kommunen har lån på 157,5 mnkr. Det innebär kommunen långsiktigt inte följer fullmäktige beslutade mål.

Kritiska kvalitetsfaktorer

De kritiska kvalitetsfaktorerna nedan som ska kvalitets-säkra verksamheternas grunduppdrag är indelade i de fokusområden som beskrivs på sid 7.

Medborgarens perspektiv

- Ökad sysselsättning

Beskrivning

Att fler når en egen försörjning är mycket viktigt för kommunens utveckling. Centrala kritiska kvalitetsfaktorer är därför minskad arbetslöshet, ökad sysselsättningsgrad och minskade kostnader för försörjningsstöd. Faktorerna måste värderas gemensamt för att kunna ge en samlad bild av utvecklingen.

Kommentar

Arbetslösheten (öppen + i program) fortsätter att minska och är i december 2019 nere på 6,4 procent, motsvarande siffra förra året var 6,6 procent. Likt resterande Sverige har arbetslösheten ökat de senaste månaderna. Än så länge ökar det dock inte lika mycket i Ödeshög som i Östergötland och riket i övrigt. Tyvärr har kostnaderna för försörjningsstöd ökat under 2019. Det tyder på att en andel av de fortsatt arbetslösa har svårt att matchas till arbete. Främsta anledningen till detta är att den sökande har en mer komplex bild än att man är enbart arbetslös. Det kan handla om missbruk, psykisk ohälsa m.m. För närvarande har vi c:a 40 ärenden på försörjningsstöd, av dessa är ett 20-tal delaktiga i projektet "Ökad sysselsättning i Ödeshög" där det bedöms att man åtminstone på lång sikt kan finnas möjlighet att nå ett arbete.

- Utbildningsnivå

Beskrivning

I syfte att nå en högre anställningsbarhet hos invånarna i Ödeshögs kommun bör den generella utbildningsnivån höjas väsentligt. Målet är att nå en permanent högre sysselsättningsgrad och därigenom säkra företag, organisationers och kommunens kompetensförsörjning.

Kommentar

Barn- och utbildningsnämnden har från kommunfullmäktige fått i uppdrag att utreda behovet av grundläggande vuxenutbildning och vuxenutbildning på gymnasial nivå.

Utredningen visar att utbildningsnivån hos invånarna i kommunen är betydligt lägre än i övriga riket. Det gäller både kvinnor och män, inrikes och utrikes födda.

I utredningen framkommer vidare att den privata sektorn ser gymnasieexamen som grundläggande för att vara anställningsbar. Den kommunala verksamheten har redan idag svårigheter när det gäller rekrytering av utbildad personal. Därför är satsningen på att fler kommuninvånare påbörjar och fullföljer en gymnasieutbildning avgörande för kommunens framtid.

- Tillgång till internet

Beskrivning

Företag och privatpersoners tillgång till internet är avgörande om samhället ska kunna nå en högre grad av digitalisering. Särskilt kritisk kvalitetsfaktor i tillgången är att fiberutbyggnaden (eller annan motsvarande teknik) ökar.

Kommentar

Under året har ett stort antal ansökningar om anslutning inkommit. Under mars månad varje år presenterar post- och telestyrelsen statistik över hur många hushåll som har tillgång till bredband i Sveriges kommuner. Vår egen statistik för anslutningar indikerar att vi når en anslutningsgrad på drygt 63 procent vilket skulle innebära en ökning med mer än 14 procentenheter under 2019. Den största ökningen av anslutningar är så kallade "homes passed", adressplatser som har haft möjlighet att ansluta sig men som inte har gjort det. Andelen som har möjlighet att ansluta sig kommer troligen bara öka marginellt från de 75 procent som redan idag kan ansluta sig till fibernätet. En ansökan om bredbandsstöd för att bygga ut fibernätet i området kring Stora Åby är inskickad till Jordbruksverket. Ansökan ger möjlighet att ansluta ytterligare ca 170 kunder.

- Nöjda medborgare

Beskrivning

Att invånarna trivs i Ödeshögs kommun och tycker att kommunen levererar service av god kvalitet är en mycket viktig faktor för att behålla våra invånare och förhoppningsvis bli fler.

Kommentar

Kommunens kvalitet i korthet (KKiK) ger resultatet från ett antal brukarbedömningar, utifrån dessa kan nämnderna arbeta med sina respektive verksamheter. Vi deltar ännu inte i mer generella medborgarundersökningar vilket bör övervägas för att få en mer allmän bild av vad medborgarna anser om kommunen. KKiK redovisas i avsnittet "Nyckeltal" nedan.

Verksamhetsperspektivet

- Uppdaterade detalj- och exploateringsplaner

Beskrivning

För bostadsbyggande men även för näringslivets behov är det väsentligt att det finns en hög planberedskap i kommunen. Att ha uppdaterade detaljplaner och aktuella exploateringsplaner som förenklar en etablering är därför en kritisk kvalitetsfaktor.

Kommentar

Miljö- och byggnämnden tillsammans med kommunstyrelsen arbetar aktivt med detaljplaner för såväl verksamhetsområden som bostadsområden. Arbetet med att ta fram exploateringsplaner för framförallt bostadsbebyggelse behöver intensifieras. I investeringsbudgeten har medel för första gången 2018 och 2019 avsatts för exploatering av bostadstomter. Takten i detta arbete behöver ökas ytterligare.

- Samverkan internt och externt

Beskrivning

För att nå den utveckling vi vill är samverkan både internt i kommunen men framförallt med externa parter såväl företag som andra kommuner och organisationer av avgörande betydelse. Att samverkan fungerar optimalt är därför en kritisk faktor.

Kommentar

Vi har fungerande samverkan internt och med externa parter såsom arbetsförmedling och vissa regionala samarbeten etc. Samverkan i regionen särskilt gällande regional utveckling kan förbättras. Rekrytering av en ny näringslivschef behöver göras om men genom denna funktion förväntas samverkan med det lokala näringslivet bli ännu bättre. Samverkan med Jönköpings region behöver etableras.

- Planeringsprocesser

Beskrivning

Ett ökat fokus på långsiktig planering och att skapa planeringsprocesser som underlättar detta är särskilt viktigt för att nå kvalitet i verksamheten.

Kommentar

Det ändrade styrnings- och ledningssystemet förväntas ge en ökad förmåga till långsiktig planering. Det ekonomiska läget innebar dock att planeringsförmågan försämrades. Vi har fokuserat allt för mycket på budget och inte på vilken verksamhet vi vill bedriva. Vi bör därför se över planeringsprocessen inför planeringsberedningen 2020. Inom ramen att förstärka planeringsförmågan bör särskilt fokus läggas på att sammanställa en flerårig investeringsplan.

Medarbetarperspektivet

- Friskare medarbetare

Beskrivning

Friska och engagerade medarbetare är en avgörande faktor för att vi ska kunna bedriva den kommunala servicen med hög kvalitet. För att nå detta arbetar vi långsiktigt och strategiskt för att förebygga långtidssjukskrivningar i kombination med riktade individuella insatser

Kommentar

Under året har det strategiska arbetet med proaktiva insatser skett genom chefsutbildning inom området arbetsmiljö och ledarskap. För att främja en bred organisatorisk förståelse så har workshops rörande externa faktorer som påverkar de olika verksamhetsområdena genomförts med hela chefskollektivet. Från HR-avdelningen har stort fokus getts till att stötta chefer med medarbetare som befinner sig i långtidssjukskrivning eller rehabilitering. Detta har sammantaget gett ett bibehållet lågt sjukskrivningstal.

- Medarbetarenkät

Beskrivning

Engagerande medarbetare är nödvändigt för att kommunen ska kunna bedriva och utveckla den kommunala servicen. Medarbetare som aktivt arbetar med att nå hög kvalitet på effektivaste sätt är en viktig förutsättning för att använda skattemedel där de bäst behövs

Kommentar

Den under året genomförda medarbetarundersökningen har medfört en administrativt enklare process som även medfört att undersökning kan genomföras med en kortare intervall. Målsättningen är att genomföra undersökningen tre till fyra gånger per år. Första undersökningstillfället visade på starka resultat gällande medarbetarnas övergripande motivation samt syn på chefers arbete inom

organisationen. Övergripande förbättringsområden som identifierades var hög arbetsbelastning och begränsad tid för återhämtning samt stämningen inom kommunen och samarbete mellan befintliga förvaltningar. Åtgärdsprogram har formulerats i alla personalgrupper.

- Resursförsörjning

Beskrivning

Att kunna rekrytera och behålla personal är en kritisk faktor. För att klara framtidens behov av resursförsörjning behöver verksamheten också identifiera och införa digitala lösningar.

Kommentar

Trots en riksövergripande trend som tydliggör utmaningar att rekrytera och behålla arbetskraft inom såväl kommunal som privat sektor har kommunen på en övergripande nivå lyckats väl med att försörja organisationen med resurser för att driva verksamheten. Den övergripande majoriteten av utlysta rekryteringar har tillsatts inom den avsedda tiden. Inom specifika personalgrupper där en högre personalomsättning återfunnits setts har riktade insatser genomförts tillsammans med HR-avdelningen för att vidta effektiva åtgärder.

Ekonomiperspektivet

- Prognossäkerhet vid ekonomiska uppföljningar

Beskrivning

För att planera och prioritera hur kommunens ekonomiska resurser används är det särskilt kritiskt att de ekonomiska prognoserna som görs är tillförlitliga.

Kommentar

Det är av största vikt att styrelsen/nämnderna har bra träffsäkerhet i sina prognoser. Träffsäkerhet bidrar till att verksamheterna kan styra om och prioriteringar göras i rätt tid. Omvänt kan konsekvensen bli att beslut tas i fel tid eller inte alls. För att kunna planera resurser och prioritera både politiskt och i verksamheterna behöver de ekonomiska prognoserna gå hand i hand med verksamheterna och vara synkroniserade.

Beslut måste kunna fattas om hur kommunen ska handla för att vid årets slut klara ekonomin och verksamheterna. Vid stora överskott kan omprioriteringar göras och vid stora underskott ska åtgärder sättas in. I första hand ska över- och underskott hanteras i respektive nämnd. Bedömningen är att detta arbete pågår kontinuerligt. För kommande budget och planeringsperiod står Sveriges kommuner inför stora utmaningar med effektiviseringar

och besparingar. Detta trots beslut om skattehöjningar i många kommuner, så även i Ödeshög, nu när det demografiska trycket är högt. Barn, unga och äldre ökar snabbare än gruppen som är i arbetsför ålder, samtidigt som Sverige går in i en lågkonjunktur. Sammantaget ökar behovet av de resurser som krävs för att upprätthålla välfärden på dagens nivå snabbare än skatteintäkterna.

Den stora frågan är om vi kommer att klara grunduppdraget med befintliga resurser utan ytterligare tillskott från staten. I ett sådant läge är det av avgörande vikt att prognoserna är tillförlitliga.

- God ekonomisk hushållning.

Beskrivning

God ekonomisk hushållning är ett begrepp som ska geomsyra hela verksamheten. Att kommunens resurser används till rätt saker och på så effektivt sätt som möjligt är en särskilt kritisk faktor för att mäta levererad kvalitet.

Kommentar

Ödeshögs kommun definierar god ekonomisk hushållning i kommunfullmäktiges finansiella mål, personalpolitiska mål och mål för verksamheten.

God ekonomisk hushållning innebär inte enbart att räkenskaperna går ihop på ett ansvarsfullt sätt.

Begreppet innebär krav på att resurserna används rätt och att de utnyttjas på ett effektivt sätt. För att skapa förutsättningar för att få en god ekonomisk hushållning måste det finnas ett klart samband mellan resursåtgång, prestationer, resultat och effekter. Det säkerställer en kostnadseffektiv och ändamålsenlig verksamhet.

Ödeshögs kommuns finansiella mål med ett genomsnittligt resultat på 2,5 procent av skatteintäkter och generella statsbidrag bedöms nå upp till god ekonomisk hushållning. Detta resultat ska kunna parera både svängningar i omvärlden samt vara en förutsättning för kommunen att kunna investera. Risken i att ha ett för lågt resultat är att vid minsta svängning i omvärlden, pensioner eller något annat som påverkar kommunens ekonomi behöver detta tas direkt från nämndernas budgetar.

Dessutom blir konsekvensen vid ett lägre resultat än beslutat mål att investeringar som är planerade måste skjutas på framtiden.

Uppdrag

Uppdrag	Startdatum	Slutdatum	Kommentar
Kommunstyrelsen ska utarbeta en plan för hur kommunen kan ta in Agenda 2030 i vår planeringsprocess.	2019-01-01	2019-12-31	Uppdraget har slutförts. Kommunen har sökt och beviljats medlemskap i nätverket Glokala Sverige. Under 2020 kommer utbildningsinsatser med stöd av nätverket genomföras.
Kommunstyrelsen ska utarbeta förslag på organisering av näringslivskontoret och hur kommunen ska arbeta med näringslivsutveckling.	2019-01-01	2019-05-30	Uppdraget har slutförts. Förslaget innebär en förstärkning av näringslivskontoret med en utökning av näringslivschefstjänsten till en heltidstjänst.
Kommunstyrelsen ska utarbeta en plan för uppstart och genomförande av ett värdegrundsarbete	2019-01-01	2019-12-31	Uppdraget har slutförts i och med antagande av framarbetad plan på KF 2019. Uppstart kommer ske under våren 2020 och målsättning är att en värdegrund skall tydliggöras antas och kommuniceras under hösten 2020
Kommunstyrelsen ska genomföra en process där förvaltningen och nämnderna gör en översyn av vilka effektiviseringar och besparingar som är möjliga att genomföra redan under 2019. Detta görs lämpligast i samband med nästa års planeringsprocess som inleds i mars 2019 och redovisas till KF i samband med delårsbokslutet.	2019-03-01	2019-08-31	Uppdraget har slutförts. 2019 har präglats av besparingar och resultatet för helåret landade på 4,2 mnkr.
Barn- och utbildningsnämnden ska utreda behovet av barnomsorg på obekvämtill och förutsättningarna för ett införande av sådan barnomsorg	2019-01-01	2019-12-31	Utredningen har genomförts och visar på en begränsad efterfrågan av barnomsorg på obekvämtill och att kostnaderna för den här typen av barnomsorg är betydande.
Barn- och utbildningsnämnden ska utreda behovet av grundläggande vuxenutbildning och vuxenutbildning på gymnasial nivå för att öka invånarnas utbildningsnivå.	2019-01-01	2019-12-31	Utredningen har genomförts och visar att utbildningsnivån hos invånarna i kommunen är betydligt lägre än i övriga riket. Det gäller både kvinnor och män, inrikes och utrikes födda. I utredningen framkommer vidare att den privata sektorn ser gymnasieexamen som grundläggande för att vara anställningsbar. Den kommunala verksamheten har redan idag svårigheter när det gäller rekrytering av utbildad personal. Därför är satsningen på att fler kommuninvånare påbörjar och fullföljer en gymnasieutbildning avgörande för kommunens framtid.
Socialnämnden ska beskriva nuläget och föreslå en samlad strategi med åtgärder för att minska den psykiska ohälsan särskilt bland barn- och unga. Uppdraget ges till socialnämnden men berör hela den kommunala organisationen.	2019-01-01	2019-12-31	Uppdraget har slutförts. Samtliga tillgängliga resurser har kartlagts och intervjuats. En samlad strategi bedöms som mycket svårt om inte omöjligt, då olika individer upplever psykisk hälsa/ohälsa på olika sätt och ser olika orsaker till att psykisk ohälsa uppkommit. Utredningen föreslår ett antal områden som kommunen bör arbeta vidare med.

Nyckeltal

Utfallet i "Kommunens Kvalitet i Korthet" presenteras årligen och används som en del i beskrivningen/uppföljningen av vilken kvalitét verksamheterna uppnått i grunduppdraget. Det utgör också en del i beskrivningen/uppföljningen av hur långt kommunen kommit i att uppfylla kommunfullmäktiges mål.

Sammanställningen av våra nyckeltal skapar en resultattrend för Ödeshögs kommun under en treårsperiod. Dessa resultat kan jämföras internt med tidigare år och ställas i relation till andra kommuners prestationer.

Resultaten i undersökningen åskådliggörs med färg efter prestation. Saknas data på något nyckeltal visas det med grå färg. Färgen talar inte om ifall resultaten är bra eller dåliga. Kommunen kan ha ett dåligt resultat jämfört med andra kommuner nationellt, vilket ger röd färg, trots att resultatet egentligen är bra jämfört med den egna kommunen över tid (och tvärtom).

Nyckeltal för ekonomiska måttetal redovisas till SCB under mars månad.

Bästa 25 %

Mellersta 50 %

Sämsta 25 %

Barn och unga

				2016	2017	2018	2019
Plats på förskola på önskat placeringsdatum, andel barn (%)	▲	↔	↓		90	87	100
▼ Inskrivna barn per årsarbetare i förskolan, antal	▲	↔	↓	5.2	5.1	6.4	
Kostnad förskola, kr/inskrivet barn	▲	↔	↓	145 920	161 673	150 023	
Elever i åk 3 som deltagit i alla delprov som klarat alla delprov för ämnesprovet i svenska och svenska som andraspråk, kommunala skolor, andel (%)	▲	↔	↓	80	56	63	76
Elever i åk 6 med lägst betyget E i matematik, kommunala skolor, andel (%)	▲	↔	↓	73.6	81.5	95.0	73.5
Elever i åk 9 som är behöriga till yrkesprogram, kommunala skolor, andel (%)	▲	↔	↓	91.2	85.1	62.1	80.8
Elever i åk 9 som är behöriga till yrkesprogram, hemkommun, andel (%)	▲	↔	↓	93.2	89.8	69.0	82.5
▼ Elever i åk 9: Jag är nöjd med min skola som helhet, positiva svar, andel (%)	▲	↔	↓	86.8		75.0	
▼ Kostnad grundskola F-9, hemkommun, kr/elev	▲	↔	↓	118 346	120 078	126 991	
▼ Gymnasieelever med examen inom 4 år, kommunala skolor, andel (%)	▲	↔	↓
▼ Gymnasieelever med examen inom 4 år, hemkommun, andel (%)	▲	↔	↓	71.7	78.8	76.9	78.6
Kostnad gymnasieskola hemkommun, kr/elev	▲	↔	↓	123 648	146 097	146 476	
Aktivitetstillfällen för barn och unga i kommunala bibliotek, antal/1000 inv 0-20 år	▲	↔	↓	26.9	33.3	38.0	
▼ Deltagartillfällen i idrottsföreningar, antal/inv 7-20 år	▲	↔	↓	22	21	18	
Elevenplatser i musik- eller kulturskola som andel av invånare 7-15 år, (%)	▲	↔	↓	41	44	56	

Stöd och omsorg

				2016	2017	2018	2019
Brukarbedömning individ- och familjeomsorg totalt - förbättrad situation, andel (%)	▲	↔	↓	-	60	-	68
Ej återaktualiserade vuxna personer med försörjningsstöd ett år efter avslutat försörjningsstöd, andel (%)	▲	↔	↓		93	80	61
Väntetid i antal dagar från ansökan till beslut om försörjningsstöd, medelvärde	▲	↔	↓		6	10	17
▼ Kostnad individ- och familjeomsorg, kr/inv	▲	↔	↓	4 518	4 308	4 539	
Väntetid i antal dagar från beslut till första erbjudna inflyttningsdatum avseende boende enl. LSS § 9.9, medelvärde	▲	↔	↓				
Brukarbedömning gruppboendest LSS - Brukaren trivs alltid hemma, andel (%)	▲	↔	↓	-	-	-	-
Brukarbedömning daglig verksamhet LSS - Brukaren får bestämma om saker som är viktiga, andel (%)	▲	↔	↓	-	-	-	50
▼ Kostnad funktionsnedsättning totalt (SoL, LSS, SFB), minus ersättning från FK enl SFB, kr/inv	▲	↔	↓	4 376	5 053	5 238	
Väntetid i antal dagar från ansökningsdatum till första erbjudet inflyttningsdatum till särskilt boende, medelvärde	▲	↔	↓	78	44	57	55
Personalkontinuitet, antal personal som en hemtjänsttagare möter under 14 dagar, medelvärde	▲	↔	↓	17	19	15	15
▼ Kvalitetsaspekter särskilt boende äldreomsorg, andel (%) av maxpoäng	▲	↔	↓				60
▼ Brukarbedömning särskilt boende äldreomsorg - helhetsyn, andel (%)	▲	↔	↓	96	95	96	90
▼ Brukarbedömning hemtjänst äldreomsorg - helhetsyn, andel (%)	▲	↔	↓	88	95	93	94
▼ Kostnad äldreomsorg, kr/inv 80+	▲	↔	↓	186 461	198 336	210 809	

Samhälle och miljö

				2016	2017	2018	2019
Andel som får svar på e-post inom en dag, (%)	▲	↔	↓		-	74	81
Andel som tar kontakt med kommunen via telefon som får ett direkt svar på en enkel fråga, (%)	▲	↔	↓	-	-	59	56
Gott bemötande vid kontakt med kommun, andel av maxpoäng (%)	▲	↔	↓	-	-	87	85
Delaktighetsindex, andel (%) av maxpoäng	▲	↔	↓				24
▼ Resultat vid avslut i kommunens arbetsmarknadsverksamhet, deltagare som börjat arbeta eller studera, andel (%)	▲	↔	↓	-	-	53	
Elever på SFI som klarat minst två kurser, av nybörjare två år tidigare, andel (%)	▲	↔	↓	60	30	50	
▼ Lämnat etableringsuppdraget och börjat arbeta eller studera (status efter 90 dagar), andel (%)	▲	↔	↓	54	36	45	
▼ Företagsklimat enl. ÖJ (Insikt) - Totalt, NKI	▲	↔	↓	-	-	-	
Handläggningstid (median) från inkommen ansökan till beslut för bygglov för nybyggnad av en- och tvåbostadshus, antal dagar	▲	↔	↓			36	
Handläggningstid (median) från när ansökan betraktas som fullständig till beslut för bygglov för nybyggnad av en- och tvåbostadshus, antal dagar	▲	↔	↓			18	
▼ Insamlat hushållsavfall totalt, kg/person	▲	↔	↓	640	-	487	
Miljöbilar i kommunorganisationen, andel (%)	▲	↔	↓	16.1	20.0	17.6	2.8
Ekologiska livsmedel i kommunens verksamhet, andel (%)	▲	↔	↓	13	16	17	

Väsentliga personalförhållanden

Ålders- och könsfördelning

Antal	0-29 år	30-39 år	40-49 år	50-59 år	60-67 år
Totalt	35	65	101	107	65
varav					
Män	10	15	10	20	12
Kvinnor	25	50	91	87	53

Genomsnittlig utbildningsnivå

Organisationen saknar i nuläget detaljerad lättillgänglig data på individnivå när det gäller utbildningsnivå för majoriteten av rollerna inom organisationen. Vid en översiktlig genomlysning kan dock en stor variation utläsas när det gäller utbildningsnivån mellan förvaltningar. Inom kommunledningsförvaltning samt miljö och samhällbyggnadsförvaltning innehar den absoluta majoriteten en högskoleexamen om tre år eller mer. För Barn och utbildningsförvaltningen har ungefär hälften av medarbetarna en högskoleexamen och övriga har en gymnasieutbildning om minst två år. Socialförvaltningen har en hög andel medarbetare med gymnasieexamen och högskoleexamen återfinns företrädesvis på specialist och chefsroller inom förvaltningen.

Arbete med personalförsörjning

Inom organisationen föreligger ingen övergripande kompetensbrist, naturlig personalomsättning bemöts tillfredställande genom rekrytering för huvuddelen av de befintliga tjänsterna. Inom yrkesgruppen som identifierat ett högre behov av resurser till följd av personalomsättning och variationer belastning förekommer riktade insatser i form av marknadsföringsaktiviteter gentemot studenter och yrkesverksamma, tillhandhållande av praktikplatser och introduktionsjobb.

Kompetensutveckling

Inom koncernen drivs kompetensutveckling företrädesvis utifrån respektive förvaltnings identifierade behov och formella krav. För centrala behov såsom exempelvis chefsutveckling och arbetsmiljö koordineras och finansieras detta genom den centrala HR-funktionen.

Total sjukfrånvaro av den sammanlagda arbetstiden

Sjukfrånvaro %	Kommunen		Koncernen	
	2019	2018	2019	2018
Totalt	5,3	5,5	5,0	5,2
Kvinnor	5,9	6,3	5,8	6,0
Män	2,3	2,3	2,0	2,1
29 år och yngre	5,1	4,9	5,1	4,8
30-49 år	5,5	4,1	5,3	3,9
50 år och äldre	5,2	7,4	4,8	6,6
Långtidsfrånvaro	48,2	35,8	47,5	34,8

Sjukdagar per anställd.

Sjukdagar/anställd	2019			2018	2017	2016	2015
	Kvinnor	Män	Totalt	Totalt	Totalt	Totalt	Totalt
KS	2,0	0,8	1,5	2,1	4,2	3,6	5,4
KFN	1,3	1,3	1,3	5,7	6,4	3,2	1,1
MBN	11,4	0,3	6,6	12,7	13,8	9,7	22,9
BUN	5,9	1,4	5,2	4,1	3,3	4,6	6,6
SOC	6,7	3,0	6,1	6,9	5,7	6,8	8,1
Totalt kommunen	5,9	2,3	5,3	5,5	5,3	6,1	7,4
Ödeshögsbostäder	1,2	1,2	1,2	1,7	3,5	2,5	3,5
Totalt koncernen	3,6	1,7	5,0	5,2	5,1	5,7	6,9

Finansiell analys

Modell för finansiell analys

För att beskriva Ödeshögs kommuns förmåga att upprätta god ekonomisk hushållning används en finansiell analysmodell, som bygger på fyra olika perspektiv:

- *Resultat* - Vilken balans har kommunen haft över sina intäkter och kostnader under året och över tid
- *Kapacitet* - Vilken kapacitet finns för att möta finansiella svårigheter på lång sikt?
- *Risk* - Föreligger några risker som kan påverka resultat och kapacitet?
- *Kontroll* - Vilken kontroll finns över den ekonomiska utvecklingen

Finansiella nyckeltal

Varje perspektiv analyseras med hjälp av ett antal finansiella nyckeltal som har till uppgift att belysa ställning och utveckling inom de fyra perspektiven.

Målsättningen är att med modellens hjälp kunna identifiera eventuella finansiella problem och klargöra om kommunen har en god ekonomisk hushållning eller ej.

FINANSIELLA MÅL

Måluppfyllelse under mandatperioden.

○ Finansiellt mål 1

Resultatet ska uppgå till i genomsnitt minst 2,5 % (varav 1,5 % för att klara komponentsavskrivningarna).

Är målet uppnått 2019?

Resultatet för 2019 uppgår till 1,4 %.

○ Finansiellt mål 2

Investeringar exkl. taxefinansierade verksamhet ska över tid finansieras till 100 % med egna medel.

Är målet uppfyllt 2019?

Summan av taxefinansierade investeringar uppgår till 150 mnkr samtidigt som lånen uppgår till 157,5 mnkr.

Resultat & kapacitet

För att uppnå kommunallagens bestämmelser om god ekonomisk hushållning har kommunfullmäktige fastställt två finansiella mål:

1. Resultatet ska uppgå till i genomsnitt minst 2,5 % (varav 1,5 % för att klara komponentsavskrivningarna).
2. Investeringar exkl. taxefinansierade verksamhet ska över tid finansieras till 100 % med egna medel.

Årets resultat

Kommunens resultat 2019 uppgår till 4,2 mnkr, vilket överstiger det budgeterade nollresultatet med 4,2 mnkr. Jämfört med 2018 har resultatet försämrats med 4,6 mnkr.

De främsta orsakerna till resultatförsämringen är utfallet i kostnadsutjämnningen. Detta stod klar redan innan årsskiftet vilket föranledde fullmäktige att göra en omfördelning av resurserna och besluta om en nollbudget. Målet om ett resultat på 2,5 procent ändrades dock inte.

Resultat

	2019	2018	2017
Årets resultat (mnkr)	4,2	8,8	18,1
Resultat/skatter och bidrag (%)	1,4	2,9	6,0

Balanskravsutredning

Resultaträkningen ska utgöra utgångspunkten för avstämning mot kommunallagens krav på ekonomisk balans genom att varje räkenskapsår redovisa högre intäkter än kostnader efter balanskravsjusteringar. Ett positivt resultat krävs för att säkra det egna kapitalet och bygga upp medel för reinvesteringar. Om kostnaderna för ett visst räkenskapsår överstiger intäkterna, ska det negativa resultatet återställas under de närmast följande tre åren. Ödeshögs kommun har inget negativt balanskravsresultat att återställa sedan tidigare år. Årets resultat efter balanskravsjusteringar uppgår till 4,0 mnkr.

Balanskravsutredning

(tkr)	2019	2018	2017
Årets resultat	4,2	8,8	18,1
Reavinst	-0,2	0	0
Årets resultat efter balanskravsjusteringar	4,0	8,8	18,1
Medel till/från resultatutjämningsreserven	0	0	2,0
Årets balanskravsresultat	4,0	8,8	16,1

Resultatutjämningsreserv

Ödeshögs kommun har ett av kommunfullmäktige antaget regelverk för god ekonomisk hushållning och resultatutjämningsreserv, RUR. Regelverket ger kommunen möjlighet att reservera delar av positiva resultat tills RUR uppgår

till tre procent av kommunalskatt och generella statsbidrag. Tidigare års överskott kan sedan användas för att jämna ut minskade skatteintäkter enskilda år vid lågkonjunktur. RUR uppgår till 9,0 mnkr och för 2019 görs ingen avsättning.

Utveckling av verksamheternas nettokostnader i förhållande till kommunalskatt och generella statsbidrag. En förutsättning för sund ekonomi är balans mellan intäkter och kostnader. För att behålla ett kort- och långsiktigt finansiellt handlingsutrymme, krävs att det återstår en andel av de löpande intäkterna för att finansiera framtida investeringar och pensionskostnader.

Under 2019 har 98,2 procent av intäkterna från kommunalskatt och generella statsbidrag förbrukats i den löpande verksamheten inklusive avskrivningarna. Det överstiger fullmäktiges mål att nå ett resultat på 2,5 procent, vilket innebär att 97,5 procent maximalt får förbrukas.

Skatteintäkterna ökade under året med 2,2 procent och nettokostnaderna ökade med 3,8 procent, en negativ utveckling eftersom en kostnadsökning som är högre än intäktsökningen urholkar ekonomin på sikt.

Skatte- och nettokostnadsförändring

%	2019	2018	2017
Nettokostnader	3,8	4,8	2,4
Skatter och statsbidrag	2,2	1,4	6,4

Personalkostnaderna inklusive ersättningar och pensionskostnader stod för 54,7 procent av årets samtliga driftskostnader och uppgick till 218 mnkr. Personalkostnaderna ökade med 3,7 procent under 2019 och uppgick till 201 mnkr. Ökningen förklaras framförallt av avtalsrörelsen för 2019.

Kommunalskatt

En viktig del i bedömningen av kommunens finansiella kapacitet är vilken möjlighet kommunen har att påverka sina inkomstkällor. En hög kommunalskatt ger till exempel ett mer begränsat handlingsutrymme att generera en intäktsökning denna väg.

Primärkommunalskatten exklusive kyrkoskatten är förhållandevis hög i Ödeshög jämfört med snittet i länet men lägre än snittet i riket. Trots att Ödeshögs skattesats ligger högre än *snittet* i länet så återfinns den bland de fyra lägsta.

Kommunalskatt

%	2019	2018	2017
Ödeshögs kommun	21,60	21,60	21,60
Östergötlands kommuner	21,20	21,21	21,21
Rikets kommuner	20,70	20,74	20,75

Under året erhöles preliminära kommunalskatteintäkter. De justerades enligt prognosen på slutavräkning som SKL presenterar i december varje år. Justeringen för 2019 var -2,3 mnkr. Den definitiva slutavräkningen för 2018 års deklarerationer medför en korrigeringspost på +126 tkr som påverkar bokslutsresultatet 2019.

Årets investeringar

Enligt kommunfullmäktiges andra finansiella mål ska skattefinansierade investeringar vara självfinansierade under mandatperioden.

Självfinansieringsgraden visar hur stor del av investeringarna som kan finansieras med internt tillförda medel, det vill säga summan av avskrivningar och resultat. En självfinansieringsgrad på 100 procent eller mer innebär att inga lån behövs för investeringarna.

Summan av kommunens nettoinvesteringar för 2019 är 34 mnkr, se sid 44. Av detta är 25 mnkr skattefinansierade investeringar. Avskrivningar och resultat uppgår till 21 mnkr. Detta ger en självfinansieringsgrad på 61 procent för kommunens totala investeringar och 84 procent för skattefinansierade investeringar. Det betyder att kommunfullmäktiges andra finansiella mål inte är uppnått under 2019. Även långsiktigt understiger de aktiverade investeringarna i taxefinansierade investeringar (150 mnkr) kommunens låneskuld (157,5 mnkr).

Självfinansiering

%	2019	2018	2017
Nettoinvestering totalt	61	73	100
Skattefinansierad investering	83	100	100

Soliditet

Soliditeten uttrycker i vilken grad kommunens tillgångar har finansierats med egna medel, alltså inte genom lån. Soliditeten kan därför sägas återspegla kommunens långsiktiga ekonomiska styrka.

Kommunens soliditet för 2019 ligger på 38 procent, vilket är en försämring mot föregående års 39 procent. Soliditeten medräknat skulder utanför balansräkningen (pensioner intjänade före 1998 i den så kallade ansvarsförbindelsen) har ökat med 2,4 procentenheter till 10,9, vilket innebär en förbättring som beror på minskad pensions-skuld.

Soliditet

%	2019	2018	2017
Soliditet	38	39	36
Soliditet inkl. ansvarsförbindelse	10,9	8,5	5,3

Lån

Kommunens långfristiga låneskuld uppgick vid årsskiftet till 157,5 (132,5) mnkr. Ökningen beror på att kommunen inte har möjlighet att med egna medel finansiera investeringsnivån. Långgivare är Kommuninvest.

Risk & kontroll

Likviditet

Likviditet är ett ord som kan användas i flera sammanhang för att illustrera betalningsförmåga eller förmåga att er-hålla kontanter. Likviditeten visar förmågan att betala löpande utgifter och förfallna skulder i rätt tid. För att möta svackor i likviditeten har kommunen en checkräkningskredit på 15 mnkr. De likvida medlen som vid årets slut uppgick till 8,7 (5) mnkr var placerade på kommunens koncernkonto hos Swedbank.

Likviditeten kan också beskrivas som omsättningstillgångar i relation till kortfristiga skulder, kassalikviditet. Om måttet är 100 procent innebär det att omsättningstillgångarna är lika stora som de kortfristiga skulderna. Ju lägre tal desto större är risken att likviditetsbrist uppstår.

Kassalikviditet

%	2019	2018	2017
Inklusive semesterlöneskuld	52	38	90
Exklusive semesterlöneskuld	63	46	110

I kommunens kortfristiga skulder för 2019 ingår en semesterlöneskuld på cirka 10,5 mnkr som inte förväntas omsättas inom de närmaste åren. Tabellen visar kassalikviditeten både med och exklusive denna skuld. Kassalikviditeten är förbättrad jämfört med föregående år vilket framförallt beror på ökade fordringar och högre likviditet.

Räntor

Ur ett riskperspektiv är det viktigt att redovisa ränte- och valutarisker. Med ränterisk menas risken för förändringar i räntenivån. Valutarisk betyder risk för kursförluster vid utlandslån.

Om den genomsnittliga räntan på hela låneskulden ökar med 1 procent ökar nettokostnaden med 1,6 mnkr. Genomsnittsräntan för skulden minskade med 0,14 procentenheter mellan 2018-2019. Någon valutarisk föreligger inte då kommunen inte har några utlandslån.

Finanspolicy

Den av fullmäktige beslutade finanspolicyen fastställer att den övergripande målsättningen för skuldförvaltning är

att säkerställa betalningsförmågan på kort och lång sikt samt att inom finanspolicyens ramar och riktlinjer maximera det finansiella resultatet. För att minska finansieringsrisken ska kapitalbindningen spridas över tid med nedanstående tabell som vägledning. Kapitalbindningen följer finanspolicyen.

Löptid (år)	Fördelning enl finanspolicyen (%)	Befintliga lån (%)
<1år	0,00 - 20,00	11,75
1-2år	0,00 - 20,00	17,78
2-3år	0,00 - 20,00	9,52
3-4år	0,00 - 20,00	12,70
4-5år	0,00 - 20,00	8,25
5-6år	0,00 - 20,00	17,78
6-7år	0,00 - 20,00	0,00
7-8år	0,00 - 20,00	15,87
8-9år	0,00 - 20,00	6,35
9<år	0,00 - 20,00	0,00

För att begränsa ränterisken ska räntebindningstiden i låneportföljen spridas över tid. I kommunen ska nedanstående portfölj vara vägledande. Räntebindningen på balansdagen följer finanspolicyen. Snitträntan har under året varit 1,75 procent.

Räntebindning (år)	Fördelning enl finanspolicyen (%)	Befintliga lån (%)
<1år	15,00 - 35,00	21,90
1-3år	5,00 - 25,00	17,14
3-5år	10,00 - 30,00	20,95
5-7år	10,00 - 30,00	17,78
7-10år	10,00 - 30,00	22,22
Snitträntebindning	3,00 - 5,00	3,76

Borgensåtaganden

Borgensåtaganden kan betyda en väsentlig finansiell risk då kommunen kan komma att infria ett sådant åtagande. Ödeshögs kommun har borgensåtaganden på 157,9 mnkr varav 155,6 mnkr är borgen för kommunala bolag.

Risken att kommunen måste infria borgensåtagandet till bostadsbolaget på 144,6 mnkr anses som låg. För infriande av övriga borgensåtaganden finns däremot en risk. Inga borgensåtaganden har infriats under året.

Kommuninvest

Ödeshögs kommun är medlem i Kommuninvests ekonomiska förening. 31 december 2019 var 290 kommuner och regioner medlemmar. Medlemmarna i föreningen har ett solidariskt borgensansvar för Kommuninvests i Sverige AB:s samtliga förpliktelser. Ödeshögs kommuns andel av de totala förpliktelserna uppgick vid årsskiftet till cirka 359 mnkr och tillgångar till 360 mnkr. Risken för infriande av detta borgensåtagande bedöms som mycket låg.

Årets pensionskostnader

Pensionskostnaderna utgör en risk för kommunen när dessa på sikt ökar. Dessa kostnader består av flera delar. Löneskatt på 24,26 procent är inkluderade.

1. Pensionskostnader för nuvarande pensionärer, 6,2 (6,5) mnkr.
2. Premier för försäkringslösning, 6,4 (6,8) mnkr.
3. Premier för avgiftsbestämd ålderspension, 8,8 (8,2) mnkr.
4. Finansiell kostnad för pensionsavsättningen, som redovisas under finansiella kostnader i resultaträkningen, 22 (29) tkr

För 2019 uppgick de totala pensionskostnaderna i resultaträkningen till 18,8 (24,1) mnkr. Dessutom finns en förändring av ansvarsförbindelsen för pensionsförpliktelser med -3,6 (-2,5) mnkr. inklusive löneskatt. Posten redovisas enligt lag, den så kallade blandmodellen och ingår inte i balansräkningen.

Pensionsskuld

Kommunens totala pensionsskuld inklusive löneskatt uppgår 2019 till 112,8 (116,5) mnkr. Den största delen av skulden redovisas inom linjen bland ansvarsförbindelser. Ansvarsförbindelsen har de senaste åren minskat till följd av högre utbetalningar än uppräkningsposter.

Kommunen har beslutat att hela pensionsavgiften enl. pensions och försäkringsavtalet PFA98 (KAP-KL), ska avsättas som individuell del. Förmånsbestämd ålderspension, efterlevandepension till vuxen samt barnpension har kommunen valt att försäkra bort. Kvar finns dock en liten pensionsskuld i kommunens balansräkning. Dels den delen som beskrivs ovan för personer födda 1937 eller tidigare, dels garanti- och visstidspensioner samt en liten del av den förmånsbestämda ålderspensionen för personer som hunnit gå i pension innan försäkringen tecknades. I skulden ingår även avsättning för våra förtroendevalda, OPF-KL. Dessa delar förvaltas av arbetsgivaren genom s.k. återlån och används därmed i den löpande verksamheten. Se sid 62 under RKR R10.

Pensionsmedelsförvaltning,

(mnkr)	2019	2018	2017
Ansvarsförbindelse	110,3	113,9	116,4
Avsättning pensionsskuld	2,5	2,6	2,3
Finansiella placeringar	0	0	0
Tot pensionsförpliktelser	112,8	116,5	118,7
Återlånas i verksamheten	112,8	116,5	118,7

Budgetföljsamhet och prognossäkerhet

En viktig förutsättning för att uppnå god ekonomisk hushållning är att kommunens nämnder klarar av att bedriva

verksamhet med tilldelat budgetanslag, det vill säga att det finns en budgetföljsamhet i kommunen.

Budgetföljsamhet

(tkr)	2019	2018	2017
Avvikelser nämnder	1 990	685	495
Avvikelse årets resultat	4 208	1.508	10.391

Nämndernas samlade budgetavvikelse under 2019 visar ett överskott på 2,0 mnkr. Störst avvikelser i kronor räknat återfinns under kommunstyrelsen, miljö- och byggnämnden samt barn- och utbildningsnämnden. Ett större underskott visar socialnämnden.

Finansförvaltningen gör ett överskott på +2,2 mnkr. Pensionerna samt finansiella kostnader bidrar till överskottet.

Prognosavvikelser

En god prognossäkerhet innebär att kommunen har lättare att korrigera eventuella svackor i ekonomin på kort sikt.

Redan i ingången av året var kommunens ekonomi ansträngd med anledning av tappet i kostnadsutjämnningen som blev känt sent på hösten 2018 när budgeten för 2019 redan var beslutad.

Med anledning av det ekonomiska läget beslutade Kommunfullmäktige i maj om ombudgetering där styrelsen och nämnderna erhöll nya ramar och resultatet för helåret sattes ned till noll.

Kostnadsutvecklingen under året har framförallt för Socialnämnden varit negativ vilket gjorde att trots nämndens tillskott i samband med ombudgeteringen inte kunde begränsa kostnader för framförallt placeringar och försörjningsstöd. Även andra verksamheter hade en kostnadsutveckling som var negativ vilket gjorde att delårsbokslutet sammantaget visade ett prognosticerat underskott för helåret på -1,9 mnkr.

Med anledning av att det budgeterade resultatet var nedsett till noll så skulle kommunen få ett balanskravsunderskott vilket innebär ett återställande kommande år. För att undvika detta föreslog förvaltningarna ett antal besparingar som kommunfullmäktige antog. Dessutom uppmanades hela den kommunala organisationen till stor restriktivitet.

Detta hörsammades i hela organisationen och tack vare det så kan vi konstatera ett positivt resultat för 2019.

Känslighetsanalys

Kommunens ekonomi påverkas både av kommunala beslut och av beslut i omvärlden. Känslighetsanalysen beskriver vilken resultateffekt olika händelser får på kommunens ekonomiska situation.

Känslighetsanalys

Löneförändring 1%	2,0
Tio heltidstjänster	5,2
Prisförändring 1%	1,7
Förändring ek bistånd 10 %	0,3
Ränteförändring 1 % på rörligt lån	0,2
Förändring skatteprognos 1%	2,2
Förändring av utdebiteringen med 1kr	10,4

Sammanfattning finansiell analys

Kommunens ekonomi på sikt (förväntad utveckling)

Ödeshögs kommun är i början av en period, precis många andra kommuner, med mycket stora krav på omställning. Det ökade trycket från demografin har varit känt under ett antal år. Hittills har utmaningen hanterats med intäkt-sökningar som gynnats av högkonjunkturen. Men den ekonomiskt starka perioden går mot sitt slut och omfattande åtgärder kommer bli nödvändiga.

Senhösten 2018 visade preliminära prognoser från SKL att kommunen tappat drygt 8 mnkr i skatteintäkter för budgetår 2019 med ytterligare tapp i planeringsperioden framöver. Beskedet kom sent i budgetprocessen vilket föranledde kommunfullmäktig att ge förvaltningarna och nämnderna i uppdrag att genomföra en översyn av vilka effektiviseringar och besparingar som var möjliga att genomföra under 2019 och som får effekt kommande år. Arbetet har genomförts i planeringsprocessen 2019. Positivt i detta sammanhang är att kommunen haft positiva resultat under de senaste tio åren och har avsatt maximalt till resultatutjämningsreserven. Vid en lågkonjunktur finns möjlighet att utnyttja reserven om kommunen skulle visa underskott ett sådant år.

Med vetskap om det stora tappet i skatteintäkter framöver har en genomlysning av verksamheterna gjorts under 2019. Kommunfullmäktige beslutade efter detta om effektiviseringar för nämnderna på drygt 2,1 mnkr för budgetår 2020. Samtidigt beslutades om en skattehöjning med 1 procentenhet. Skattehöjningen genomförs för att säkerställa ett resultat i driftsbudgeten som minskar behovet av ytterligare besparingar och för att kommunen på ett bättre sätt ska klara snabba förändringar av de ekonomiska förutsättningarna. En skattehöjning är också nödvändig för att klara kommande investeringar för kommunens verksamheter men också för att kommunkoncernen ska kunna investera i bl.a. nya bostäder för att uppfylla målet att bygga fler bostäder.

Skattesatsen för år 2019 i Ödeshög ligger lägre än snittet för kommungruppen "Pendlingskommuner nära mindre stad/tätort" i riket men även än de med en befolkningsmängd liknande Ödeshögs. Jämför vi oss med länet så ligger skattesatsen bland de fyra lägsta. Detta har möjliggjort ovanstående skattehöjning år 2020.

Kommunkoncernen har en hög långfristig skuld. Detta ska ställas mot att VA-ledningar bytts ut, gator har underhållits och reningsverket är i bra skick. Mark har förberetts både för industri och bostäder. Detta innebär att kommunen har hög beredskap att ta emot nya invånare och industrier som vill etablera sig i kommunen.

Soliditeten med ansvarsförbindelsen inräknad är positiv. Det innebär att skulderna är lägre än tillgångarna på balansdagen.

Kommunens samlade verksamhet

Köp av verksamhet

Kommunen köpte under året extern verksamhet för 103 (101) mnkr. En stor del avser köp av gymnasieplatser då kommunen inte har någon egen gymnasieskola. Även förskoleplatser köps av fristående förskolor liksom externa placeringar inom socialnämndens verksamhetsområde. Upphandlad trafik utförs av Gräna Taxibuss AB samt Östgötatrafiken. Det kommunala bostadsbolaget Ödeshögsbostäder AB sköter kommunens fastighetsförvaltning, gata- park, VA- och renhållning. Kommunens gemensamma IT-verksamhet bedrivs inom kommunalförbundet ITSAM vars uppgift är att se till att kommunen har fungerande hårdvara, mjukvara och datakommunikation vilket regleras i avtal mellan parterna. Grundtanken med ITSAM är att kommunen ska ha en hög tillgänglighet och säker IT-drift. Det ska också enligt uppdraget ge kommunen en kostnadseffektiv IT-drift. Inga andra verksamheter har lagt ut på entreprenad utan sköts i egen regi.

Externt köpt verksamhet, totalt

(mnkr)	2019	2018	2017
Kommun, landsting, stat	31,7	32,0	34,4
Företag, föreningar, övriga	36,6	33,6	30,6
Kommunala bolag	26,1	27,3	24,3
Kommunalförbund	9,0	8,2	8,4
Summa	103,4	101,1	97,7

Entreprenader, upphandlad trafik

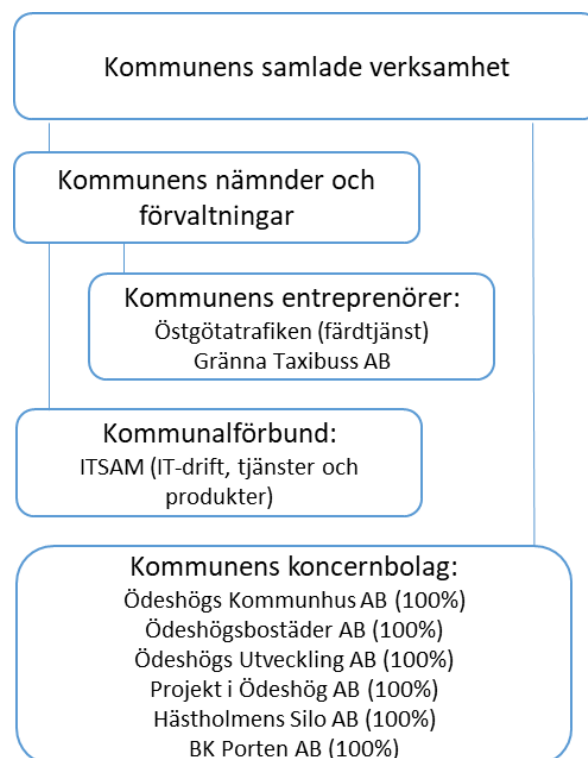
(mnkr)	2019	2018	2017
Färdtjänst	2,3	1,9	1,9
Skolskjutsar	6,1	6,7	6,9
Summa	8,4	8,6	8,8

ITSAM

(mnkr)	2019	2018	2017
IT-drift och tjänster	9,0	8,2	8,4
Summa	9,0	8,2	8,4

Ödeshögsbostäder AB

(mnkr)	2019	2018	2017
Fastighetsförvaltning	10,0	9,9	9,0
Gata- Park	4,3	4,5	4,2
VA	6,8	7,4	6,1
Renhållning	5,0	5,5	5,0
Summa	26,1	27,3	24,3



Förväntad utveckling

Exploateringen av området Sväm, som möjliggör flera närtomter utmed Vätterns kant, fortsätter. Marköverlåtelseavtal har tecknats med ett husföretag som avser 3 tomter och ytterligare 6 tomter med optionsrätt. Utbyggnad av infrastruktur förväntas kunna påbörjas under tredje kvartalet 2020 och omkring tredje kvartalet 2021 bör området kunna bebyggas med bostadshus.

Ödeshögsbostäder planerar både en omställning av befintliga fastigheter från lokalytor till fler lägenheter samt fortsatt fiberutbyggnad som möjliggör utveckling av tjänster i fastigheterna.

Efterfrågan på lägenheter i centrala Ödeshög gör att bostadsbolaget planerar köp av fastigheter som möjliggör omställning till lägenheter.

I Hästholmen pågår arbetet med hamnutveckling och framtida byggnation. Det planeras för större område för bad, serviceåtgärder på bryggor och fastigheter i området samt utveckling av restaurangen.

Kommunens koncernbolag, sammanställd redovisning

Ödeshögs kommun äger moderbolaget Ödeshögs Kommunhus AB. Moderbolaget äger i sin tur Ödeshögsbostäder AB samt Ödeshögs Utveckling AB. Ödeshögs Utveckling AB äger BK Porten i Ödeshög AB. Ödeshögsbostäder AB äger Projektbolaget i Ödeshög AB samt Hästholmen Silo AB.

Sammanställd redovisning med resultaträkning, balansräkning och kassaflödesanalys återfinns tillsammans med kommunens redovisning under räkenskaperna i denna årsredovisning. Under kapitlet Koncernbolag finns del av varje bolags verksamhetsberättelse redovisade. Resultatet för kommunen och bolagen tillsammans är 7,7 (-1,1) mnkr.

Kommunkoncernen	Ägarandel %	Tillgångar	Skulder och avsättningar	Eget kapital	Resultat	Anställda
Ödeshögs kommun		402 743	-232 762	-154 259	+4 208	374
Ödeshögs kommunhus AB	100	17 780	-773	-17 007	0	0
Ödeshögsbostäder AB	100	195 703	-165 098	-30 605	+3 856	28
Ödeshögs Utveckling AB	100	8 262	-4 618	-3 644	+42	0
Hästholmen Silo AB	100	50	0	50	0	0
BK Porten i Ödeshög AB	100	15 396	-12 316	-3 080	+178	0
Projektbolaget i Ödeshög AB	100	51	-15	-36	-2	0
<i>Summa</i>		<i>639 985</i>	<i>-415 582</i>	<i>-224 403</i>	<i>+8 282</i>	<i>402</i>
Koncerninterna mellanhavanden		-47 669	4 774	-52 443	-555	
<i>Totalt för koncernen</i>		<i>592 316</i>	<i>-420 356</i>	<i>-171 960</i>	<i>+7 727</i>	

Verksamheter i annan juridisk person

Nedan lämnas en beskrivning över den verksamhet som bedrivs av annan juridisk person som kommunen har en andel i men inte ett reellt inflytande över. Av den anledningen ingår de inte i den sammanställda redovisningen.

SKL Kommentus AB

Kommentus ägs till 98 procent av SKL Företag AB. Restande aktier är spridda till de flesta av Sveriges kommuner. Huvuduppgiften är att bistå i första hand Sveriges kommunala och landstingskommunala verksamheter med upphandlingstjänster samt bedriva förlagsverksamhet. Verksamheten inriktas på områden som har stor ekonomisk betydelse för kommunerna, är kommunspecifika eller har annan strategisk betydelse.

Kommuninvest EK förening

Kommunen är sedan 1994 medlem i Kommuninvest ekonomisk förening. Kommuninvest är en frivillig medlemsorganisation för Sveriges kommuner och landsting. Syftet är att ordna så fördelaktiga finansieringslösningar som möjligt för medlemmarnas investeringar.

Södra

Södra är en ekonomisk förening vars främsta uppgift är att trygga avsättningen av skogsråvara och att främja lönsamheten i medlemmarnas skogsbruk. Kommunen har ett insatskapital i Södra Skogsägarna på 2,4 kkr.

Kommunalförbundet ITSAM

ITSAM är ett kommunalförbund som bildades 2009-01-01 av Boxholm, Kinda, Ydre, Åtvidaberg och Ödeshögs kommuner. Den 1 juli 2012 blev Vimmerby kommun fullvärdig

medlem i ITSAM. ITSAM:s huvudsakliga uppgift är drift och support av IT och telefoni i kommunerna samt kommunala bolag.

VÖKBY Bredband AB

Bolaget ägs gemensamt av kommunerna Vadstena, Ödeshög, Boxholm och Ydre samt bolaget SmåNet AB. Ödeshögs kommuns ägarandel i VÖKBY Bredband AB uppgår till 11,25 procent och därmed inte anses ha ett betydande inflytande i bolaget vilket fått till följd att bolaget inte återfinns i koncernredovisningen.

Bolaget specialiserar sig inom internet, TV och telefonilösningar via fiber. I vissa fall även tillhandahåller och driver utrustningen för att möjliggöra fibertjänster i nätet.

Inera AB

Inera ägs av SKL företag, regioner och kommuner. Hösten 2017 har mer än 200 av landets kommuner gått med som delägare. Inera utvecklar och koordinerar gemensamma digitala lösningar till nytta för invånare, medarbetare och beslutsfattare. Under 2017 förvärvade Ödeshögs kommun 5 aktier för totalt 42 500 kr.

Kommunassurans Syd Försäkrings AB

KSFAB startades i maj 2005. Bakgrunden till bolagets bildande var att kommunerna ville vara säkra på att få ofert för sitt försäkringsskydd, skärpa konkurrensen på marknaden samt stimulera delägare i deras skadeförebyggande arbete. Under 2017 förvärvade Ödeshögs kommun 257 aktier i Kommunassurans Syd Försäkring AB för 360 kkr.

Översikt över verksamhetens utveckling

Den kommunala koncernen

	2019	2018	2017	2016	2015
Verksamhetens intäkter, mnkr	415,2	431,1	462,0	468,6	347,5
Verksamhetens kostnader, mnkr	407,5	432,2	440,7	460,5	342,1
Årets resultat, mnkr	7,7	-1,1	21,3	7,7	5,4
Soliditet, %	29,0	28,4	27,2	23,7	23,7
Soliditet inklusive totala pensionsförpliktelser, %	10,4	6,0	3,3	1,0	-0,1
Investeringar (netto), mnkr	52,5	82,1	44,9	44,4	42,1
Självfinansieringsgrad, %	66,3	41,5	100,0	73,3	73,7
Långfristig låneskuld, mnkr	321,9	307,2	292,9	302,9	283,7
Antal anställda	402	395	396	421	394

Kommunen

	2019	2018	2017	2016	2015
Folkmängd	5 337	5 323	5 343	5 335	5 236
Kommunal skattesats	21:60	21:60	21:60	21:60	21:60
Verksamhetens intäkter, mnkr	88,3	98,0	126,0	111,9	75,9
Verksamhetens kostnader, mnkr	-377,5	-379,2	-379,8	-369,8	-325,5
Årets resultat, mnkr	4,2	8,8	18,1	6,6	5,0
Soliditet %	38	39	36	32	33
Soliditet inklusive totala pensionsförpliktelser, %	10,9	8,5	5,4	0,1	-3,0
Investeringar (netto), mnkr	34,3	31,4	19,3	34,3	30,3
Självfinansieringsgrad, %	61,4	72,8	100,0	63,7	32,5
Långfristig låneskuld, mnkr	157,5	132,5	157,9	170,9	152,9
Antal anställda	373	371	348	369	345

Händelser av väsentlig betydelse

Tillväxt och utveckling är avgörande för kommunens framtid. Majoriteten nämner särskilt i sitt dokument "Samverkan för Ödeshög 2018-2022" att man under mandatperioden avser arbeta ännu intensivare för att stärka näringslivsklimatet och marknadsföra kommunen med läget vid E4 och företagsparken. En pågående förstärkning på näringslivskontoret ligger i linje med denna ambition. För att företag ska kunna utvecklas och bidra till att kommunen växer är bostadsbyggandet en viktig del. Då Silons ombyggnation till bostäder i Hästholmens hamn inte blev av har nu kommun tillsammans med bostadsbolaget fått uppdraget att revidera utvecklingsplanerna som finns för hamnen. Samtidigt fortsätter exploateringen av området Sväm som möjliggör flera naturnära tomter utmed Vätterns kant. Marköverlåtelseavtal har tecknats med ett husföretag som avser 3 tomter och ytterligare 6 tomter med optionsrätt. Utbyggnad av infrastruktur förväntas kunna påbörjas under tredje kvartalet 2020 och omkring tredje kvartalet 2021 bör området kunna bebyggas med bostadshus.

Etablering

McDonalds öppnade lagom till jul en restaurang vid Östgötaporten. Detta är ett välkommet tillskott vilket kan resultera i ett ökat intresse för kommunen, Företagspark E4 och fler arbetstillfällen. Restaurangens har rekryterat 45-50 personer med varierande anställningsgrad.

Närproducerade livsmedel och "Från jord till bord"

Kommunen har ett politiskt satt mål som säger att vi senast år 2020 ska nå upp till minst 30 procent närproducerad livsmedel. Detta återfinns i den regionala livsmedelsstrategin i länet och Ödeshög är först med att nå upp till detta mål. Närproducerade livsmedel innefattar både konventionella och ekologiska livsmedel.

Kommunen arbetar med konceptet "Från jord till bord" vilket syftar till att öka förståelsen hos barn och elever för matens väg fram till tallriken och vilka aspekter som påverkar odling, produktion, transporter och tillagning. Därför ställs upphandlingskrav på de gårdar som levererar livsmedel att elever ska kunna göra gårdsbesök som en del i undervisningen samt att producenterna ska besöka skolan och äldreomsorgen för att berätta om maten. Detta förhållningssätt infördes redan 2011 för klimatets skull, för viljan att handla av egna lantbrukare och skapa arbetstillfällen och hålla landskapet öppet; för att servera mat av bästa kvalitet till barn och äldre och för att öka självförsörjningsgraden. I samband med upphandlingen har kommunen även hänvisat till att skolinspektionen har slagit fast att skollunchen är en del av undervisningen, och

leverantörerna blir en del av konceptet där livsmedel och pedagogik möts.

Öka kvalitén i undervisningen för nyanlända barn och elever

Bildningsförvaltningen har ett projekt tillsammans med skolverket under fem terminer, från höstterminen 2018 till och med höstterminen 2020. Kommunen har fått ca 2,5 mnkr att använda till kompetensutvecklingsinsatser inom olika områden som alla syftar till att öka kvalitén i undervisningen för barn och elever i allmänhet och för nyanlända barn och elever i synnerhet.

Förändring av den politiska organisationen

Kommunstyrelsen har med anledning av det ekonomiska läget beslutat genomföra en översyn av den politiska organisationen. Som ett första steg i denna översyn har beslut tagits om att kultur- och fritidsnämnden läggs ner och verksamheten överflyttas till miljö- och byggnämnden. I samband med detta byter nämnden namn till samhällsbyggnadsnämnden.

Driftstörning i reningsverket

Driftstörningar i processen i reningsverket skedde under en period januari till juni som påverkar det ekonomiska resultatet för VA-verksamheten. VA-verksamheten fungerar idag normalt men den ekonomiska diskussionen pågår även under 2020.

Händelse efter bokslutsårets stängning

Världen har drabbats av en pandemi till följd av ett nytt coronavirus. För att stoppa spridningen av Covid19, som sjukdomen heter, har stora delar av världens länder stängt ner sina samhällsfunktioner och gränser. Detta har och kommer att få en stor påverkan på världsekonomin. Hur stor påverkan kan ingen förutspå idag. Det beror på virusets fortsatta spridning. Att det fått stora konsekvenser på kort sikt är fullständigt klart medan de långsiktiga konsekvenserna är svårare att säga någonting om. De ekonomiska konsekvenserna till följd av minskad produktion och sysselsättning är högst osäkra. Konstateras kan att pandemin får en tydligt negativ effekt på den *svenska* samhällsekonomin enligt SKR. Bedömningen är att skatteunderlaget för 2020 blir klart svagare än tidigare bedömningar. Samtidigt har riksdagen beslutat om stora åtgärdsprogram för att mildra konsekvenserna. *Ödeshögs kommun* kommer, precis som resten av världen, att påverkas såväl på verksamheter som ekonomi under 2020 och framåt. Det kan bland annat innebära negativa effekter i form av såväl ökade kostnader inom vissa verksamheter som lägre skatteintäkter samt förändringar i statsbidrag.

Sammantagna bedömning av kommunens ekonomiska ställning

Den sammantagna bedömningen är att Ödeshögs kommun bedriver verksamhet med god kvalitet och på god väg att klara de för mandatperioden uppställda målen. Redan vid ingången av året stod det klart att utfallet i kostnadsutjämnningen blev betydligt lägre än budget vilket föranledde kommunfullmäktige att göra en omfördelning av resurserna och beslutade om en nollbudget. Det är en av orsakerna till att nettokostnaderna ökade mer än skatteintäkterna under året. Resultatet blev drygt en procent av skatter och generella statsbidrag vilket under rådande omständigheter är bra även om ett så lågt resultat över tid inte kan anses vara god ekonomisk hushållning. Nämnerna gjorde ett överskott på nästan två miljoner kronor mot budget vilket tyder på att alla verksamheter tog fullmäktiges uppmaning till återhållsamhet på fullt allvar. Äldreomsorgen i Ödeshög ligger i topp vad gäller verksamhetens kvalitet i förhållande till dess kostnader enligt en undersökning av Svenskt näringsliv. I undersökningen mäts kommuners effektivitet med syftet att se var det finns potential att spara skattepengar genom att effektivisera verksamheterna. En av anledningarna till Ödeshögs topplacering tros vara att kommunen varit tidiga med digitala lösningar som nyckelfri hemtjänst, nattkameror, sammanhängande dokumentationssystem samt nyttjande av planeringsverktyg.

Utveckling och framtida utmaningar

Kommunal offentlig verksamhet som bekostas av våra gemensamma skattemedel är viktig för väldigt många människor. Därför måste det som levereras vara av hög kvalitet och att det levereras så effektivt som möjligt. Det av fullmäktige under sommaren beslutade lednings- och styrsystem syftar till just detta. Nu gäller det att arbeta in det förändrade arbetssättet på övergripande nivå så att det sprids till alla medarbetare.

Att fler når en egen försörjning är mycket viktigt för kommunens utveckling. Centralt i detta sammanhang är minskad arbetslöshet, ökad sysselsättningsgrad och minskade kostnader för försörjningsstöd. Arbetslösheten i Ödeshög är lägre än samma period året innan men tyvärr har samtidigt försörjningsstödet ökat. Arbetet med projektet

”Ökad Sysselsättning i Ödeshög” har haft en positiv inverkan på arbetslösheten och projektet kommer fortsätta även under 2020.

För att nå en högre anställningsbarhet hos invånarna i Ödeshög bör den generella utbildningsnivån höjas. Detta underlättar företags, organisationers och kommunens kompetensförsörjning. Inom den privata sektor ses gymnasieexamen som grundläggande för att vara anställningsbar. Därför behöver vi satsa på vuxenutbildning med ”rätt” utbildning som erbjuds så den uppfyller det faktiska behov av arbetskraft som föreligger.

För att försörja näringslivet med kompetens behövs även möjlighet till pendling. Där är kommunens påverkan på regionen och staten som hanterar dessa frågor viktig. Företag och privatpersoners tillgång till internet är avgörande för ökad digitalisering. Där är fiberutbyggnad eller motsvarande teknik viktig. Under senare år har resurserna för fiberutbyggnad ökat men det krävs även statsbidrag för att klara utbyggnaden på landsbygden.

Kommunikation och möten mellan invånare, kommun och näringsliv är viktiga för kommunens förmåga att möta framtida utmaningar. För att ha möjlighet att ta hänsyn till hur många av våra invånare som tycker att en fråga är viktig har kommunen arbetat med en förändring av medborgarförslagen till så kallade e-förslag. Men kommunen behöver förändra sitt arbetssätt för nå invånarna även på andra arenor än de traditionella och kunna ta del av deras synpunkter. Detta arbetssätt praktiseras när översiktsplanen håller på att tas fram.

Kommunen arbetar med att förbättra näringslivs-samverkan i kommunen. Majoriteten nämner särskilt i sitt dokument ”Samverkan för Ödeshög 2018-2022” att man under mandatperioden avser arbeta ännu intensivare för att stärka näringslivsklimatet och marknadsföra kommunen. För att nå det målet har under året en ny näringslivschef rekryterats.

Kommunfullmäktige har i planeringsdirektiv gett kommunstyrelsen i uppdrag att utarbeta en plan för hur kommunen kan ta in Agenda 2030 i planeringsprocessen. Kommunen genomför en kunskapsuppbyggnad genom att bl.a. ansöka om deltagande i nätverket Glokala Sverige. Detta

bedöms kunna leda fram till ett beslut om Agenda 2030 också formellt ska lyftas in i styrsystemet och utgöra en del av planerings-, uppföljnings- och beslutsprocesserna. Långsiktiga investeringar behöver planeras för till exempel bostadsbyggande, fiberutbyggnad, vattenförsörjning och avloppshantering. Fler bostäder är en förutsättning för att

Kommunen ska få fler invånare. Även skolornas framtida investeringar är viktiga för Ödeshögs kommun om vi ska kunna hålla en hög kvalitet för våra barn. Det är en viktig del i samhällsutvecklingen att kommunen även i framtiden fokuserar på att ge barn och unga bra förutsättningar.

Redovisning av risker

Identifierad risk	Beskrivning	Organisatorisk enhet	Hantering av risk
Omvärldsrisk			
Befolkning	- Negativ befolkningsutveckling	Kommunala koncernen	- Översyn av lokalbehov - Interkommunal samverkan - Översyn av servicenivåer - Samordning inom koncernen
Kommunikation	- Bredband - Kollektivtrafik	Kommunstyrelsen	- Påverka staten avseende finansiering av bredbandssatsning på landsbygd - Påverka regionen avseende vikten av fungerande kollektivtrafik på landsbygden
	Arbetslöshet	Socialnämnden	Projektet "Ökad Sysselsättning i Ödeshög"
Intäkter	Förändringar i statsbidrags- och utjämningsystemet	Kommunala koncernen	- Högt resultatmål - Prognossäkerhet - Omvärldsanalys
Verksamhetsrisk			
Personal	Oförmåga att upprätthålla planerad bemanning	- Kommunstyrelsen - Socialnämnden - Barn- och utbildningsnämnden	- Minimera singelresurser - Proaktivt arbete med arbetsmiljö - Vikariepool - Friskvårdsinsatser
Finansiella risker	<i>Presenteras på sid 24</i>	-	-

Ekonomi

Resultaträkning

(tkr)	Not	Budget 2019	Bokslut 2019	Bokslut 2018	Koncern 2019	Koncern 2018
Verksamhetens intäkter	1	124 000	88 267	98 002	101 775	124 457
Verksamhetens kostnader	2	-417 000	-377 472	-379 214	-373 620	-390 363
Avskrivningar	3	-14 000	-16 817	-13 503	-27 113	-35 169
Verksamhetens nettokostnader		-307 000	-306 022	-294 715	-298 959	-301 075
Skatteintäkter	4	222 000	221 984	214 891	221 984	214 891
Generella statsbidrag	5	88 000	89 606	90 022	89 606	90 022
Finansiella intäkter	6	500	1 700	1 668	1 794	1 769
Finansiella kostnader	7	-3 500	-3 059	-3 086	-5 831	-5 794
Resultat före extraordinära poster		0	4 208	8 780	8 594	-186
Aktuell skatt		0	0	-	-709	-1540
Uppskjuten skatt		0	0	-	-158	640
Årets resultat		0	4 208	8 780	7 727	-1 086

Balansräkning

(tkr)	Not	Bokslut 2019	Bokslut 2018	Koncern 2019	Koncern 2018
TILLGÅNGAR					
ANLÄGGNINGSTILLGÅNGAR					
<i>Immateriella anläggningstillgångar</i>		0	0	0	0
<i>Materiella anläggningstillgångar</i>					
Mark, byggnader och tekniska anläggningar	8	311 032	292 436	490 069	474 407
Maskiner och inventarier	9	10 880	12 375	14 965	16 356
Pågående och förskott, materiella anläggningstillgångar				14 643	3 149
<i>Finansiella anläggningstillgångar</i>	10	23 844	24 215	6 415	7 174
Summa anläggningstillgångar		345 756	329 026	526 092	501 086
OMSÄTTNINGSTILLGÅNGAR					
Exploateringsfastigheter	11	23 284	21 668	23 798	21 668
Förråd mm		-19	-20	533	1 305
Fordringar	12	25 016	19 590	33 178	34 145
Kassa bank	13,14	8 706	4 986	9 248	5 296
Summa omsättningstillgångar		56 987	46 244	66 224	62 414
Summa tillgångar		402 743	375 270	592 316	563 500
EGET KAPITAL, AVSÄTTNINGAR OCH SKULDER					
Eget kapital	15	-154 259	-136 935	-171 960	-159 898
<i>därav årets resultat</i>		-4 208	-8 780	-7 727	-1 086
<i>därav resultatutjämningsreserv</i>		-9 000	-9 000	0	0
<i>Därav byte av redovisningsprincip (RKR R4)</i>		-4 336	0	-4 336	0
AVSÄTTNINGAR					
Avsättningar för pensioner och liknande förpliktelser	16	-2 537	-2 562	-2 537	-2 562
Andra avsättningar	17	-13 185	-12 565	-13 185	-12 565
Uppskjuten skatt	17	-	-	-1 296	-1 054
Summa avsättningar		-15 722	-15 127	-17 018	-16 181
SKULDER					
Långfristiga skulder	18	-168 558	-150 553	-321 872	-307 203
Kortfristiga skulder	19	-64 204	-63 875	-81 466	-80 219
Summa skulder		-232 762	-229 554	-403 338	-387 422
Summa eget kapital, avsättningar och skulder		-402 743	-375 270	-592 316	-563 500
Panter och ansvarsförbindelser					
Borgensåtaganden	20	-157 909	-160 591		
Ansvarsförbindelse (pensioner)	21	-110 296	-113 892		
Leasing (operationell och finansiell)	22	-6 109			

Kassaflödesanalys

(tkr)	Not	Bokslut 2019	Bokslut 2018	Koncern 2019	Koncern 2018
TILLGÅNGADEN LÖPANDE VERKSAMHETEN					
Årets resultat		4 208	8 780	7 727	-1 086
Justering för av- och nedskrivning		16 817	13 503	27 113	35 169
Förändring avsättning		595	-1 699	595	-1 699
Ökning/minskning uppskjuten skatt		0	0	158	-640
Justering för övriga ej likviditetspåverkande poster		0	0	4 306	12 846
Realisationsvinst/förlust		0	0	0	0
Medel från verksamheten före förändring av rörelsekapital		21 620	20 584	39 899	44 590
Ökning/minskning kortfristiga placeringar			0		
Ökning/minskning kortfristiga fordringar		-5 426	-3 933	-825	-426
Ökning/minskning exploateringsfastighet		-1 598	306	966	393
Ökning/minskning kortfristiga skulder		329	9 100	1 247	-5 618
Kassaflöde från den löpande verksamheten		-6 694	5 473	41 287	38 939
INVESTERINGSVERKSAMHETEN					
Investering i materiella anläggningstillgångar		-33 919	-32 496	-52 848	-82 175
Försäljning/bidrag av materiella anläggningstillgångar		0	0	0	87
Investering i immateriella anläggningstillgångar		0	0	0	-42
Investering i finansiella anläggningstillgångar		0	0	311	0
Nedskrivning av finansiell anläggningstillgång		371	31	0	0
Försäljning av finansiell anläggningstillgång		0	0	0	0
Kassaflöde från investeringsverksamheten		-33 548	-32 465	-52 537	-82 130
FINANSIERINGSVERKSAMHETEN					
Nyupptagna lån		25 000	0	14 669	14 300
Ökning/minskning av skuld, gatukostnadsersättning.		-2 658	-22 376	0	0
Ökning/minskning av långfristiga fordringar		0	0	532	30
Kassaflöde från investeringsverksamheten		22 342	-22 376	15 201	14 330
Årets kassaflöde		3 720	-28 784	3 952	-28 861
Likvida medel vid årets början		4 986	33 770	5 296	34 158
Likvida medel vid årets slut		8 706	4 986	9 248	5 296

Noter

(tkr)	Bokslut 2019	Bokslut 2018	Koncern 2019	Koncern 2018
Not 1 Verksamhetens intäkter				
Enligt driftredovisningen exklusive interna kalkylposter	88 067	98 002	101 406	124 457
Reavinst vid försäljning av anläggningstillgångar	200	0	369	0
Summa verksamhetens intäkter	88 267	98 002	101 775	124 457
Jämförelsestörande intäkter				
AFA, återbetalning	0	0	0	0
Reavinst	200	0	0	0
Not 2 Verksamhetens kostnader				
Löner och sociala avgifter	-196 376	-189 332	-210 148	
Pensionskostnader	-18 737	-24 140	-19 572	
Inköp av anläggnings- och underhållsmaterial	-322	-580	-322	
Bränsle, energi och vatten	-558	-629	-9 471	
Köp av huvudverksamhet	-78 769	-76 263	-78 769	
Lokaler och markhyror	-21 310	-24 062	-21 576	
Lämnade bidrag	-8 806	-7 895	-8 806	
Övriga kostnader	-52 594	-56 313	-80 006	
Koncernelimineringar	0	0	55 050	
Summa verksamhetens kostnader	-377 472	-379 214	-373 620	-390 363
Varav revisionens totala kostnad	-543	-515	-543	-515
därav: extern konsultkostnad för räkenskapsrevision	-100	-70	-100	-101
förtroendevalda revisorers uppskattade del	-105	-94	-105	-21
Jämförelsestörande kostnader				
Nedskrivningar	-832	0	0	
Utrangeringar	0	0	0	
Not 3 Avskrivningar				
Avskrivningar immateriella tillgångar	-31	-31	0	
Avskrivningar byggnader och anläggningar	-13 330	-11 032	-21 976	
Avskrivningar maskiner och inventarier	-2 624	-2 440	-4 305	
Nedskrivning/Utrangering	-832	0	-832	
Summa avskrivningar	-16 817	-13 503	-27 113	-35 169
Not 4 skatteintäkter				
Preliminär kommunalskatt	224 136	215 995	224 136	
Preliminär slutavräkning innevarande år	-2 278	-327	-2 278	
Slutavräkning föregående år	126	-778	126	
Summa skatteintäkter	221 984	214 891	221 984	214 891
Not 5 Generella statsbidrag och utjämning				
<i>Bidragsintäkter</i>				
Inkomstutjämningsbidrag	69 581	72 189	69 581	
Kostnadsutjämningsbidrag	4 703	7 051	4 703	
Regleringsbidrag	3 720	844	3 720	
Fastighetsavgift	11 484	11 553	11 484	
Övriga statsbidrag	3 027	5 289	3 027	
<i>Bidragskostnader</i>				
Avgift för LSS-utjämningen	-3 826	-6 904	-3 826	
Summa generella statsbidrag och utjämning	89 606	90 022	89 606	90 022
Not 6 Finansiella intäkter				
Ränta på likvida medel	105	109	199	
Ränteintäkter kundfordringar	21	25	21	
Borgensavgift	290	228	290	
Utdelning aktier	1 284	1 306	1 284	
Övriga finansiella intäkter	0	0	0	
Summa finansiella intäkter	1 700	1 668	1 794	1 769

(tkr)	Bokslut 2019	Bokslut 2018	Koncern 2019	Koncern 2018
Not 7 Finansiella kostnader				
Räntekostnader lån	-2 690	-3 049	-5 262	
Ränta på pensionskulden	-22	-29	-22	
Övriga finansiella kostnader	-347	-8	-547	
Summa finansiella kostnader	-3 059	-3 086	-5 831	-5 794
Not 8 Mark, byggnader och tekniska anläggningar				
Ingående anskaffningsvärde	480 699	449 396	764 407	
Ingående avskrivningar	-188 263	-177 231	-289 151	
Flyttning	0	0	0	
Utrangering	-521	0	-521	
Försäljning	-15	0	-15	
varav avskrivning	0	0	0	
Årets investering	36 105	31 303	44 907	
Årets avskrivningar	-12 513	-11 032	-21 157	
Korrigerig	-336	0	-336	
Övrigt	-4 124	0	-7 246	
Koncernelimineringar	0	0	-819	
Summa redovisat värde vid årets slut	311 032	292 436	490 069	
Utgående anskaffningsvärde	511 906	480 699	801 294	
Utgående avskrivningar	-200 874	-188 263	-310 406	
Eliminering reavinst	0	0	-819	
Summa redovisat värde vid årets slut	311 032	292 436	490 069	
Avskrivningstider	0-60 år	0-60 år	0-60 år	0-60 år
Not 9 Maskiner och inventarier				
Ingående anskaffningsvärde	54 551	53 389	69 637	
Ingående avskrivningar	-42 176	-39 736	-53 281	
Flyttning	0	0	0	
Utrangering	-311	0	-311	
Försäljning	0	0	0	
varav avskrivning	0	0	0	
Årets investering	1 137	1 163	2 232	
Årets avskrivningar	-2 321	-2440	-3 312	
Korrigerig	0	0	0	
Övrigt	0	0	0	
Summa redovisat värde vid årets slut	10 880	12 375	14 965	
Utgående anskaffningsvärde	54 736	54 551	71 869	
Utgående avskrivningar	-43 856	-42 176	-56 904	
Summa redovisat värde vid årets slut	10 880	12 375	14 965	
Avskrivningstider	3-20 år	3-20 år	3-20 år	3-20 år
Not 10 Finansiella anläggningstillgångar				
Aktier och andelar				
Kommunhus AB	18 347	18 347	0	
VÖKBY AB	1 350	1 350	1 350	
Kommentus AB	2	2	2	
Kommunasurans Syd försäkring AB	360	360	360	
Förenade Småkommuners Försäkring AB	1 660	2 000	1 660	
Enera AB	43	43	43	
Andelar				
Kommuninvest	618	618	618	
Södra skogsägarna, insatskapital	2	2	2	
Södra skogsägarna, emitterat insatskapital				
HBV Insatskapital	0	0	96	
Fordringar				
Alvastraryttarna	562	593	562	
Förlagslån Kommuninvest	900	900	900	
Uppskjuten skattefordran	0	0	822	
Summa finansiella anläggningstillgångar	23 844	24 215	6 415	

(tkr)	Bokslut 2019	Bokslut 2018	Koncern 2019	Koncern 2018
Not 11 Exploateringsfastigheter				
Trehörna 1:27	597	660	597	
Åby 6:26	15 062	15 062	15 062	
Åby 6:151	673	0	673	
Sväm 1:1	4 540	3 540	4 540	
Ödeshög 1:37	1 846	1 846	1 846	
Hästholmen 7:68	69	82	69	
Ödeshög 25:1=>Åby 6:26	498	498	498	
Summa exploateringsfastigheter	23 284	21 688	23 284	
Not 12 Fordringar				
Kundfordringar	3 919	3 621	11 226	
Statsbidragsfordringar	4 792	0	4 792	
Förutbetalda kostnader och upplupna intäkter	13 560	9 984	14 067	
Moms	2 745	5 984	2 745	
Skattefordringar	0	0	1 813	
Övriga kortfristiga fordringar	0	0	2 709	
Elimineringar	0	0	-4 174	
Summa fordringar	25 016	19 590	33 178	
Not 13 Kassa och bank				
Kassa	0	0	0	
Bank	8 706	4 986	9 248	
Summa kassa och bank	8 706	4 986	9 248	
Not 14 Koncernkontot				
Kommunens andel	8 706	4 986		
Ödeshögsbostäder AB	2 448	10 051		
Ödeshögs Utveckling AB	-1 688	-2 219		
BK Porten AB	2 825	2 597		
Summa koncernkonto	10 799	15 415		
Not 15 Eget kapital				
Ingående eget kapital	-145 715	-136 935	-159 898	
Årets resultat	-4 208	-8 780	-7 696	
Uppskrivningsfond	0	0	0	
Koncernelimineringar	0	0	-30	
Direktbokning mot eget kapital (byte av redovisningsprincip R4)	-4 336	0	-4 336	
Utgående eget kapital	-154 259	-145 715	-171 960	
<i>varav:</i>				
<i>Resultatutjämningsreserv (RUR)</i>	<i>-9 000</i>	<i>-9 000</i>		
Not 16 Avsättningar för pensioner				
Specifikation – avsatt till pensioner				
Särskild avtalspension	-40		-40	
Förmånsbestämd ålderspension	-142		-142	
PA-KL och äldre avtal	-896		-896	
Pension till efterlevande	0		0	
PBF/PRF-KL	-640		-640	
OPF-KL	-308		-308	
Visstidspension	-16		-16	
Summa pensioner	-2 042	-2 061	-2 042	
Löneskatt	-495	-501	-495	
Avsatt till pensioner	-2 537	-2 562	-2 537	
Antal visstidsförordnanden				
Politiker	0	0	0	
Tjänstepersoner	0	0	0	
Avsatt till pension				
Ingående avsättning	-2 562	-2 286	-2 562	
Nya förpliktelser	-73	-364	-73	
Ränte- och basbeloppsberäkningar	-64	-29	-64	
Ändring i försäkringstekniska grunder	0	0	0	
Pension till efterlevande	0	0	0	
Övrigpost	-36	34	-36	

tkr)		Bokslut 2018		Koncern 2018
Årets utbetalningar		-138		
Förändring löneskatt		-55		
Summa avsatt till pensioner		-2 562		
Not 17 Andra avsättningar				
Uppskjutna skatter		0		1 054
Avgångsvederlag	0	0	0	0
Avsatt till återställande av deponi				
Redovisat värde vid årets början		-7 977		
Nya avsättningar	-4 775	0	-4 775	
lanspråktagande avsättningar	53	199	53	
Outnyttjat belopp som återförts	0	0	0	
Förändring av nuvärdet	0	0	0	
<i>Summa avsatt till deponi</i>	<i>-12 500</i>	<i>-7 778</i>	<i>-12 500</i>	
Avsättningar övrigt				
Redovisat värde vid årets början		-6 563		
Nya avsättningar		0		
lanspråktagande avsättningar		-1 776		
Outnyttjat belopp som återförts		0		
Förändring av nuvärdet		0		
<i>Summa avsatt övrigt</i>		<i>-4 787</i>		
Summa andra avsättningar	13 185	-12 565	13 185	
Not 18 Långfristiga skulder				
Lån i bank	-157 500	-132 500	-310 814	
Skuld finansiellt leasingavtal	0	-2 598	0	
Förutbetalda intäkter som regleras över flera år				
Anslutningsavgifter		-3 192		
Investeringsbidrag		-12 263		
Summa långfristiga skulder		-150 553		
Not 19 Kortfristiga skulder				
Kortfristig leasingskuld		-996		
Leverantörsskulder		-19 871		
Moms		-474		
Personal, källskatt och arbetsgivaravgifter		-7 119		
Pensionsskuld avgiftsbestämd ålderspension		-6 918		
Semesterlöneskuld		-8 187		
Ferielöneskuld och uppehållslön		-2 393		
Förutbetalda intäkter		-1 737		
Upplupna kostnader		-3 149		
Förutbetalda skatteintäkter		-2 189		
Övriga kortfristiga skulder		-10 842		
Koncernelimineringar		0		
Summa kortfristiga skulder		-63 875		-80 219
Not 20 Borgensättaganden				
Ödeshögsbostäder AB	144 200	147 525		
BK Porten AB	11 425	12 025		
Kommunalförbundet ITSAM	1 920	633		
Ödeshögskooperativet	364	408		
Summa borgensförbindelser	157 909	160 591		

Solidarisk borgen för Kommuninvest

Ödeshögs kommun har i april 1995 ingått en solidarisk borgen såsom för egen skuld för Kommuninvest i Sverige AB:s samtliga nuvarande och framtida förpliktelser. Samtliga 290 kommuner och regioner som per 2019-12-31 var medlemmar i Kommuninvest ekonomisk förening har ingått likalydande borgensförbindelser.

Mellan samtliga medlemmar i Kommuninvest ekonomisk förening har ingåtts ett regressavtal som reglerar fördelningen av ansvaret mellan medlemmarna vid ett eventuellt ianspråktagande av ovan nämnd borgensförbindelse. Enligt regressavtalet ska ansvaret fördelas dels i förhållande till storleken på de medel som respektive medlem lånat av Kommuninvest i Sverige AB, dels i förhållande till storleken på medlemmarnas respektive insatskapital i Kommuninvest ekonomisk förening.

Vid en uppskattning av den finansiella effekten av Ödeshögs kommuns ansvar enligt ovan nämnd borgensförbindelse, kan noteras att per 2019-12-31 uppgick Kommuninvest i Sverige AB:s totala förpliktelser till 460 925 942 275 kronor och totala tillgångar till 460 364 563 304 kronor. Ödeshögs kommuns andel av de totala förpliktelserna uppgick till 359 399 511 kronor och andelen av de totala tillgångarna uppgick till 359 717 431 kronor.

(tkr)	Not	Bokslut 2019	Bokslut 2018	Koncern 2019	Koncern 2018
Not 21 Ansvarsförbindelse					
Pensionsförpliktelse som inte har upptagits bland skulder eller avsättningar					
Ingående ansvarsförbindelse		-113 892	-116 434		
Nyintjänad pension		0	0		
Ränte- och basbeloppsuppräknig		-2 880	-2 062		
Ändrade försäkringstekniska grunder			0		
Pensionsutbetalningar		4 821	4 888		
Övrigt		953	-779		
Summa pensionsförpliktelser		-110 998	-114 387		
Förändring av löneskatten		702	495		
Utgående ansvarsförbindelse avsatt till pensioner		-110 296	-113 892		
Andel försäkring					
Del av pensionsförpliktelser som tryggats genom försäkring: <i>Förpliktelser intjänade från 1998, pensionsavsättning</i>		18 203	16 743		
Totalt		18 202	16 743		
Aktualiseringsgrad		96 %	96 %		
Överskottsfonden					
KPA		125	268		
Summa		125	268		
Not 22 Leasing					
Operationell leasing					
Minimileasingavtal:					
Med förfall inom 1 år		2 820			
Med förfall mellan 1-5 år		6 109			
Med förfall senare än 5 år		0			
Finansiell leasing var avtalstid överstiger 3 år					
Nuvärde av minimileasingavgifterna:					
Med förfall inom 1 år		0	0		
Med förfall mellan 1-5 år		0	0		
Med förfall senare än 5 år		0	0		

Affärsdrivande verksamhet

Vatten och avlopp

Resultaträkning (tkr)	Not	Bokslut 2019	Bokslut 2018
Verksamhetens intäkter	1	14 380	13 712
Verksamhetens kostnader	2	-7 941	-8 005
Avskrivningar		-5 062	-4 970
Verksamhetens nettokostnader		1 377	737
Finansiella intäkter		0	0
Finansiella kostnader	3	-2 058	-2 013
Resultat före extraordinära poster		-681	-1 276
Extraordinära intäkter		0	0
Extraordinära kostnader		0	0
Årets resultat		-681	-1 276
Nettoinvesteringar			
Verksamhetsmått/nyckeltal		2019	2018
Räkningar		17 244	17 196
Inkasso		486	464
Avläsningskort		1 557	1 557

Balansräkning (tkr)	Not	Bokslut 2019	Bokslut 2018
TILLGÅNGAR			
ANLÄGGNINGSTILLGÅNGAR			
<i>Materiella anläggningstillgångar</i>	4		
Mark, byggnader och tekniska anläggningar		137 262	133 160
Maskiner och inventarier		125	140
Pågående investeringar		0	0
Summa anläggningstillgångar		137 387	133 300
OMSÄTTNINGSTILLGÅNGAR			
Förråd mm		0	0
Fordran, VA-kollektivet		903	1 623
Likviditetsmellanhavanden		-19 711	-18 454
Summa omsättningstillgångar		-18 808	-16 831
Summa tillgångar		118 579	116 469
EGET KAPITAL, AVSÄTTNINGAR OCH SKULDER			
Eget kapital		-20 310	-19 629
<i>därav årets resultat</i>		<i>-681</i>	<i>-1 276</i>
AVSÄTTNINGAR			
Avsättningar för pensioner och liknande förpliktelser		0	0
Summa avsättningar		0	0
SKULDER			
Långfristiga skulder	5	-137 387	-133 300
Skuld till VA-kollektivet		0	0
Kortfristiga skulder	6	-1 502	-2 798
Summa skulder		-138 889	-136 098
Summa eget kapital, avsättningar och skulder		-118 579	-116 469

Affärsdrivande verksamhet

Noter

Not 1 Verksamhetens intäkter (tkr)	Bokslut 2019	Bokslut 2018
VA-intäkter	14 195	13 444
varav reglering mot VA-kollektivet	0	0
Anläggnings- anslutningsavgifter	49	38
Elavgifter	0	169
Övriga intäkter	76	0
<i>Diverse gemensamma intäkter</i>		
Dröjsmålsränta (20 940x51,21 %)	11	13
Inkassointäkter (95 498x51,21 %)	49	48
Summa	14 380	13 712

Not 2 Verksamhetens kostnader (tkr)	Bokslut 2019	Bokslut 2018
Externa kostnader		-7 929
<i>Diverse gemensamma kostnader</i>		
Inkassokostnad (11 463x51,21 %)	-6	-8
Kundförluster (116 786x51,21 %)	-60	-69
Räntekostnader på likvida medel	-16	-23
Summa	-	-8 005

Not 3 Finansiella kostnader (tkr)	Bokslut 2019	Bokslut 2018
Internränta, 1,5 %	-2 043	-1 989
Internränta på likvida medel, 1,89%	-15	-24
Summa	-2 058	-2 013

Not 4 Materiella anläggningstillgångar (tkr)	Bokslut 2019	Bokslut 2018
<i>Byggnader och mark</i>		
Ingående anskaffningsvärde	189 213	180 554
Årets investeringar	9 138	8 659
Utgående anskaffningsvärde	198 351	189 213
<i>Avskrivningar</i>		
Ingående avskrivningar	-54 138	-49 144
Försäljningar/utrangeringar	0	0
Årets avskrivningar	-5 046	-4 994
Nedskrivningar	0	0
Ackumulerade avskrivningar	-59 185	-54 138
Summa	139 167	135 075

<i>Anslutningsavgift</i>		
Skuld anslutningsavgift	-2 097	-1 481
Årets investering	-38	-616
Avskrivning skuld anslutningsavgift	230	182
Summa	-1 905	-1 915

<i>Maskiner inventarier</i>		
Ingående anskaffningsvärde	1 137	1 018
Årets investeringar	0	29
Utgående anskaffningsvärde	1 137	1 137
<i>Avskrivningar</i>		
Ingående avskrivningar	-997	-983
Försäljningar/utrangeringar	0	0
Årets avskrivningar	-15	-14
Nedskrivningar	0	0
Ackumulerade avskrivningar	-1 012	-997
Summa	125	140
Summa materiella anläggningstillgångar	137 387	133 300

Not 5 Långfristiga skulder (tkr)	Bokslut 2019	Bokslut 2018
Byggnader och mark	-137 262	-133 160
Inventarier och maskiner	0	0
Byggnadsinventarier	-125	-140
Summa	-137 387	-133 300

Not 6 Kortfristiga skulder (tkr)	Bokslut 2019	Bokslut 2018
Utgående moms	-115	-160
Upplupna kostnader och förutbetalda intäkter	-680	-2 001
Leverantörsskulder	-707	-637
Summa	-1 502	-2 798

Affärsdrivande verksamhet



Verksamhetsberättelse – vatten och avlopp

Under året har fokus legat på ledningsarbeten i Hästholmen i och omkring hamnen. Det har också gjorts utredning om biodammar samt mekanisk slamförtjockare i reningsverket.

Vatten

VA-taxan har höjts med KPI (konsumentprisindex). Vakkollektivet skall vara finansierat av taxeintäkter. Intäkterna räcker inte till för att täcka kostnaderna, utan ytterligare höjning av taxan genomförs från årsskiftet. Användarna av vatten har under årens lopp blivit mer och mer medvetna om vikten att minska sin vattenanvändning vilket är positivt men i andra ändan påverkar det också den beräknade förbrukningen, som i sin tur påverkar intäkterna för kommunen.

Vi hoppas att nyetableringar i Hästholmen, Sväm och Företagspark E4 kan bidra till ökade framtida intäkter till kollektivet.

Det är fortsatt stora behov av investeringar i va-nätet. T.e.x Huvudvattenledningen mellan hallins och industriegatan bör bytas inom en snar framtid. Sedan kvarstår även dagvattensanering på flera områden.

Spillvatten

Under 2019 har det förekommit större driftstörning på grund av utsläpp av bakterier i spillvattnet, som i sin tur har medfört extra kostnader och tillsyn vid Orrnäs reningsverk. Därför kommer det under 2020 läggas större fokus på uppströmsarbete i kommunen. Detta för att öka kunskapen ibland kommuninvånare och företagare om vad som är tillåtet att släppa ut i avlopp, men också vilka åtaganden man har som företagare om man tänker göra förändringar som kan påverka avloppsvattnet till ett kommunalt reningsverk. Exempel på sådana delar kan vara, riskanalyser och tillståndsansökningar hos kommunen och länsstyrelsen.

Kvalitetssäkring

Ca 80 procent av anläggningar i verksamheten, såväl vattenverk och reningsverk som pumpstationer och tryckstegringsstationer, övervakas via överordnat system. Datasystemet planerades att få en uppgradering under hösten 2019 för att öka driftsäkerheten ytterligare. Projektet med uppgraderingen är något försenat och kommer fortsätta under januari, februari 2020. För att vi även fortsättningsvis ska kunna hålla ett bra och fint dricksvatten för invånarna så har vi ytterligare förstärkt kunskapen hos våra medarbetare och entreprenörer om hur viktigt det är att hantera dricksvatten på rätt sätt. Alla som på något sätt hanterar dricksvatten i arbetet har gått en kurs i Livsmedelshygien och Distributionsanläggning. Dricksvattnet är ju ett livsmedel och går under livsmedelslagen. Några delar som utbildningen innehåller är tex lagstiftning och regelverk, vattenburna utbrott, nödvattenförsörjning, personal och personlig hygien samt provtagning.

Drift- och investeringsredovisning

Driftsredovisning

(tkr)	Budget 2019	Bokslut 2019	Avvikelse	Bokslut 2018
Kommunfullmäktige	-548	-731	-183	-530
Kommunala revisorer	-546	-543	+3	-515
Valnämnd	-71	+15	+86	-44
Överförmyndare	-915	-778	+137	-762
Kommunstyrelsen	-37 729	-36 523	+1 205	-40 159
Kultur- och fritidsnämnden	-10 839	-10 197	+642	-10 508
Miljö- och byggnämnden	-7 735	-6 231	+1 504	-3 492
Barn- och utbildningsnämnden	-128 403	-127 288	+1 116	-123 602
Socialnämnden	-114 524	-117 045	-2 520	-105 338
Finansieringen	+301 310	+303 529	+2 218	+293 730
Summa nämnder	0	+4 208	+4 208	+8 780

Investeringsredovisning

(tkr)	Budget 2019	Bokslut 2019	Avvikelse	Bokslut 2018
Kommunstyrelsen	-31 245	-33 363	-2 119	-29 614
Kultur- och fritidsnämnden	-50	0	+50	0
Miljö- och byggnämnden	-300	0	+300	-70
Barn- och utbildningsnämnden	-500	-499	+1	-465
Socialnämnden	-1 420	-404	+1 016	-440
Summa nettoinvesteringar	-33 515	-34 267	-752	-30 589
Därav:				
Skattefinansierade investeringar	-30 061	-25 392	+4 669	-7 733
Taxefinansierade investeringar	-3 454	-8 875	-5 421	-22 856

De största investeringarna under året är:

- VA-ledningar, 8,1 mnkr
- Färdigställandet av Ängens dagcenter, 6,9 mnkr
- Färdigställande av förskolan i Rök, 4,5 mnkr
- Färdigställande av förskolan Bryggan, 2,6 mnkr
- Bredband 2,1 mnkr
- Gatubeläggningar 1,8 mnkr
- Ombyggnation Solgården, 1,6 mnkr
- Infrastruktur Swäm, 1,1 mnkr

Beslutad investeringsbudget för 2019 på 33,5 mnkr har överskridits med 0,8 mnkr. Inom investeringsverksamheten förekommer både över- och underskott på de enskilda projekten. Det innebär att det finns investeringar som inte färdigställts. Begäran kommer att skickas till kommunfullmäktige om att överskottet på pågående projekt som inte färdigställts förs över till nästkommande år.

Nämndernas verksamhetsberättelser

Kommunstyrelsen

Styrelsens grunduppdrag

Kommunstyrelsen är kommunens ledande politiska förvaltningsorgan och har ett helhetsansvar för kommunens verksamheter, utveckling och ekonomiska ställning. Kommunstyrelsens verksamhetsområden är:

- Ledning, styrning och uppföljning
- Ekonomi, HR, lön, IT upphandling, demokratifrågor och nämndadministration
- Kommunikation
- Näringsliv, besöksnäring och turism
- Räddningstjänst, trygghet och säkerhet
- Kost och lokalvård
- Fastigheter, lokaler, byggnation och underhåll
- Vatten, renhållning, gator, park och vägar

Sammantagen bedömning av resultat och effekter

Fortsatta arbetet med styrnings- och ledningssystemet har under året tydliggjorts och kommer fortsätta de närmaste åren. Avsikten med arbetet är att det kommunen levererar till våra medborgare, besökare, organisationer och företag är av hög kvalitet och sker så effektivt som möjligt. Värdegrundsarbetet tillsammans med medarbetarna och visionsarbetet med politikerna har planerats och kommer ske under 2020.

Översiktsplanen som beskriver Ödeshögs framtida utveckling har arbetats fram under året och nu blir det en fas med olika dialoger under våren 2020. Tillsammans med detta har även bostadsförsörjningsprogrammet reviderats. Ett prioriterat område är fler bostäder där arbete pågår med tomter i Sväm samt ett fortsatt utvecklingsarbete i Hästholmens hamn.

Att kommunicera både internt och externt får en allt större betydelse. Under året har utveckling skett av t ex web samt framtagandet av olika styrdokument som stödjer den framtida utvecklingen.

Utvecklingen internationellt och nationellt ställer högre krav på trygghet och säkerhetsarbete. För att säkerställa att dessa krav uppfylls kommer samverkan ske med Mjölby samt Räddningstjänsten i Östra Götaland.

Att Ödeshög är attraktivt för näringslivet ser vi genom den etablering som sker utmed E4:an av bl a McDonalds. Att vara i den främsta tredjedelen i Svenskt näringslivs ranking styrker detta ytterligare..

Kommunens lokaler har utvecklats med nya lokaler för Ängens dagcenter samt ny förskola. Solgårdens Äldrecentrum utvecklas med hemsjukvård. Upprustning har skett av lekplatser och gatorna i Trehörna har asfalterats.

Kostens betydelse för våra ungdomar och äldre är stor. I skolan har vegetariskt alternativ införts och inom äldreomsorgen har guldkant skett genom bl a afternoon tea, kräftskiva och grillafton.

För att minska utanförskap och arbetslöshet har projektet Ökad sysselsättning möjliggjort att flera kommer närmare egen försörjning.

Medarbetare

En hög trivsel kan bland kommunstyrelsens medarbetare ser vi i låg sjukfrånvaro och få som slutar. Under hösten genomfördes medarbetarundersökning i nytt format som ska möjliggöra fler undersökningar under året. Redovisning och uppföljning kommer ske 2020.

Under året har arbetet med arbetsmiljön för lokalvårdarna utvecklats genom bl a minskning av kemikalieanvändning.

Kompetensutveckling har skett inom respektive verksamhetsområden. Inom de tekniska verksamheterna ökar kunskapskraven och utbildningar har skett för att möta behoven. En del har varit utbildning i sociala medier.

I intern regi har chefer utbildats i kommunikation, arbetsrätt och ekonomi.

Ekonomi

Verksamhet (tkr)	Budget 2019	Utfall 2019-12-31	Avvikelse mot budget	Prognos 2019-08-31	Utfall 2018*
Kommunstyrelsen					
Politik	-1 806	-2 031	-255	-2 076	-3 379
Kommunledning	-19 676	-18 852	+824	-19 331	-19 284
Räddningsenheten	-6 975	-7 098	-123	-6 868	-6 591
Näringslivsenheten	-2 366	-2 145	+221	-2 366	-2 718
Tekniska enheten	-6 830	-6 223	+607	-7 517	-8 118
Kost och lokalvård	-75	-174	-99	-75	-69
Summa nettoresultat	-37 729	-36 523	+1 205	-38 233	-40 159

*omorganisation från kommunstyrelsen till andra nämnder och även andra ansvar inom styrelsen gör åren icke jämförbara

Kommunstyrelsen har för 2019 ett överskott med drygt en miljon kronor vilket motsvarar ca tre procent. Höstens arbete med att minska kostnaderna för att inte gå med underskott har genom stor kraftansträngning givit ett överskott. Kostnadsminskningar har skett genom att inte tillsätta föräldraledigheter och tjänstledigheter, minimera kompetensutveckling och konferenser, minskad skötsel av grönytor och återhållsamhet med projekt. Genom detta arbete kan ökade kostnader för politisk verksamhet och utbildning av nya brandmän täckas inom befintlig budget.

För att säkerställa en god ekonomi för kommunen har ett nytt prognosverktyg implementerats under året för alla verksamheter. Målsättningen är att detta ska underlätta för att både säkerställa korrekta prognoser under året men också förenkla att lägga budget.

Kommunstyrelsens ansvar för en ekonomi i balans. För 2019 krävdes stora åtgärder inom alla verksamheter för en ekonomi i balans. Detta var möjligt genom att alla medarbetare och politiker tog ett stort ansvar.

Utveckling och framtida utmaningar

En ekonomi i balans är en utmaning för kommunen. En fortsatt utveckling av styr- och ledningsmodellen med fullmäktiges mål och kritiska kvalitetsfaktorer kommer därför vara ett viktigt arbete. Därtill att genom framtagande av en tioårig investeringsplan göra de prioriteringar som krävs för att möjliggöra fler bostäder och ändamålsenliga verksamhetslokaler.

Våra medarbetares engagemang är det som gör skillnad för dom vi är till för. Det är därför viktigt att vi säkerställer att våra medarbetare stannar kvar samt att alla blir ambassadörer för kommunen och möjliggör kompetensförsörjning såväl internt som externt. För att vara en attraktiv arbetsgivare krävs att vi är en innovativ och jämställd arbetsgivare.

Arbetet med att behålla kommunens låga arbetslöshet och minimera utanförskap kommer även fortsättningsvis vara ett prioriterat område. För att lyckas krävs här en

flexibel organisation bestående av medarbetare från flera av kommunens verksamheter som kan se till den enskilda individens möjligheter.

I översiktsplanen tar Ödeshög sikte på 6000 invånare och i ett ännu längre perspektiv 8000 invånare. Att säkerställa planeringen av infrastruktur i vatten, renhållning, gator och vägar blir en framgångsfaktor. Här är också viktigt att attrahera byggnation av bostäder i egen regi och privat regi. För att få fler arbetstillfällen till fler invånare krävs utvecklingsmöjligheter för nuvarande och nya företag i form av t ex markberedskap och detaljplaner. Bredbandsutbyggnaden kommer vara en viktig parameter att fortsätta till dess vi når de nationella målen. Att ta sig till och från Ödeshög för att arbeta och få en meningsfull fritid och attrahera besökare är en fråga som alltid är ett prioriterat område. Besöksnäringens utveckling och tillströmningen av turister är en viktig del för att skapa attraktion för Ödeshög och det gäller nu att ta tillvara att många vill semestra hemma.

För att klara alla framtida utmaningar i våra verksamheter krävs att vi säkerställer vad det är vi ska göra dvs vad vårt grunduppdrag är. För att utveckla och klara grunduppdraget krävs att vi är innovativa och arbetar på nya sätt där ett viktigt verktyg är att nyttja de digitala verktygen.

Trygghet och säkerhet är område där det blivit allt större krav på kommunen och där vi genom samarbete med Mjölby och räddningstjänsten i Östra Götaland kommer kunna utveckla detta arbete framåt. Under 2020 kommer mycket arbete ske genom den nationella övning som ska genomföras.

För att alla medborgare, organisationer och besökare ska trivas i vår kommun behövs en bra medborgardialog. Detta är ett mål att utveckla under de närmaste åren.

Kultur- och fritidsnämnden

Nämndens grunduppdrag

Nämndens grunduppdrag är att bedriva biblioteksverksamhet, allmänkulturell verksamhet, fritidsgård, simskola, kulturskola samt ge föreningsstöd.

Dessutom har nämnden till uppgift:

- att vara rådgivande vid utsmyckning av offentliga platser, bostads- och bebyggelseområden,
- att inom ramen för beviljade anslag och av kommunfullmäktige fastställda normer dela ut ledar- och kulturstipendium,
- att ansvara för kommunens nationaldagsfirande,
- samt att förteckna kommunens konstinnehav.

Biblioteket ska verka för det demokratiska samhällets utveckling genom att bidra till kunskapsförmedling och fri åsiktsbildning. Verksamheten styrs av Ödeshögs kommuns biblioteksplan och bibliotekslagen.

Konsumentrådgivningen finns på kommunbiblioteket.

Barnkulturen är integrerad i alla delar av bildnings- och kulturförvaltningen.

Genom kommunens digitala hembygdsbok görs vårt kulturarv tillgängligt för allmänheten.

Ideell sektor stöds genom verksamhetsbidrag, anläggningsbidrag, extrabidrag, arrangemangsbidrag och hyresbidrag till föreningar och organisationer. Studieförbund stöds genom bidrag.

Fritidsgården är en frivillig verksamhet för ungdomar i åk 6-9. Det är en öppen verksamhet som syftar till att under fria former underlätta och ge utrymmen åt ungdomars möten. Under skoltid fungerar samma lokaler som cafeteria och uppehållsrum.

Kulturskolan är en frivillig verksamhet som erbjuder alla barn från årskurs 2 möjlighet att spela ett instrument, dansa eller spela teater. Det erbjuds musikverkstad för åk 1 och klassorkester för åk 2. Olika ensamblar erbjuds för de elever som spelar instrument

Simskola anordnas under tre veckor på sommaren för barn från 6 års ålder. Det finns också ett ansvar för skötsel av kommunens fyra badplatser samt Östgötaleden.

Sammantagen bedömning av resultat och effekter

Biblioteket konstaterar att det är allt färre invånare i barn- och ungdomsålder som besöker biblioteket. Mer-Öppet utökar dock möjligheten till besök.

För att kunna tillhandahålla konsumentinformation till medborgarna har Ödeshögs kommun sedan många år tillbaka köpt tjänsten av Motala kommun. Då Motala nu avser att lägga ner den verksamheten får vi till denna icke lagstadgade verksamhet hänvisa till digitala gratistjänster.

Fritidsgårdens verksamhet fungerar väl, men för att möta dagens behov och utmaningar görs en utredning om hur vi bäst ska kunna tillgodose behoven.

Kulturskolan erbjuder fortsatt ett antal instrument, dans och teater. Under året har man även kunnat erbjuda teckning och bild genom projektmedel från Kulturrådet.

Simskolan har även denna sommar haft många barn i sin verksamhet. Vattenståndet gjorde dock att man höll till vid Lorasjön istället för Visjön.

Medarbetare

Organisatoriska förändringar

Under 2019 har budget för konsumentrådgivning överflyttats från kommunstyrelsen.

Personella förändringar

Under 2019 har inga personella förändringar gjorts.

Kompetensutvecklingsinsatser

Under perioden augusti 2018 – december 2020 genomförs ett större projekt i kommunen, främst inom förskola och grundskola. Det är ett projekt med bidrag från Skolverket. Huvuddelen av bidraget används för personalens fortbildning när det gäller utbildningen för nyanlända barn och elever. All personal inom bibliotek, fritid och kulturskola har deltagit i ett antal utvecklingsinsatser, främst genom föreläsningar

Ekonomi

Verksamhet (tkr)	Budget 2019	Utfall 2019-12-31	Avvikelse mot budget	Prognos 2019-08-31	Utfall 2018
Kultur- och fritidsnämnd	-108	-120	-12	-108	-101
Konsumentrådgivning ¹⁾	-38	-46	-8	-46	
Stöd till studieorganisationer	-75	-75	0	-75	-75
Allmän kulturverksamhet	-532	-514	18	-532	-462
Bibliotek	-3 569	-3 484	85	-3 569	-3 702
Kulturskolan	-2 353	-2 279	75	-2 353	-2 352
Allmän fritidsverksamhet	-1 797	-1 517	280	-1 644	-1 688
Idrotts- och fritidsanläggningar	-995	-1 025	-30	-1 069	-955
Fritidsgårdar	-1 372	-1 138	234	-1 372	-1 174
Summa nettoresultat	-10 839	-10 197	642	-10 768	-10 508

¹⁾Från och med 2019 ingår konsumentrådgivning i nämndens verksamhet

Kultur- och fritidsnämnden redovisar ett överskott på 642 tkr mot budget.

Bidragsintäkter riktade till både kultur- och fritidsområdena är högre än budgeterat, samtidigt som kommunens kostnader inte har ökat i samma omfattning. Utbetalda bidrag till föreningar är lägre än budgeterat.

Ett effektiviseringskrav kom under senare delen av 2019. Verksamheterna har gjort det yttersta för att inte överskrida sina budgetar. Samtidigt har de tagit till vara på möjligheterna att bidragsfinansera fler aktiviteter än budgeterat. Då helårseffekten av detta inte har visat sig förrän mot slutet av 2019 är resultatet bättre än vad prognosen visade vid delårsbokslutet.

Utveckling och framtida utmaningar

Inför år 2020 har nämndens ansvar för kultur- och fritidsfrågorna flyttats över till samhällsbyggnadsnämnden. Under 2020 måste vi få till ett ännu bättre utbyte mellan de olika verksamheterna, så att mervärden skapas, detta är ett gemensamt arbete både för nämnd och förvaltning att arbeta vidare med.

Det ekonomiskt tuffa läget med minskad budget är en utmaning under kommande år. Att fortsätta effektivisera och genomföra beslutade besparingar samtidigt som en acceptabel kvalitet av grunduppdraget ska upprätthållas kommer kräva nya arbetssätt och i vissa fall förändrad verksamhet.

Visjöbadets reglering av sjön har stor betydelse inte bara för simskolans verksamhet utan även för kommunens invånare som turister som vill ha tillgång till bad och rekreation. Nämnden har tilldelats två utvecklingsuppdrag för året. Det ena är att arbeta för att ingå i samverkan med Mjölby och Boxholm inom miljö- och hälsoområdet. Det andra är att utreda hur kommunen kan öka stödet till barn- och ungdomsföreningar.

Miljö- och byggnämnden

Nämndens grunduppdrag

Miljö- och byggnämndens grunduppdrag är att arbeta för en god miljö och samhällsbyggnad. Detta görs genom aktiv planering för kommunens utveckling och för att bidra till att de nationella miljömålen uppfylls, men också genom tillsyn och tillståndsprövning för att tillse att gällande lagar inom förvaltningens verksamhetsområden följs. Uppdraget omfattar även rådgivning och förebyggande informationsarbete för att underlätta för såväl medborgare som näringsliv.

Nämndens verksamhet bedrivs till största del av miljö- och samhällsbyggnadsförvaltningen som består av två enheter, miljöenheten samt plan- och byggenheten. Räddningstjänstens myndighetsdel, skorstensfejarmästarens tjänster samt vissa trafikfrågor inom tekniska enheten är verksamheter som också ligger inom nämndens ansvarsområde. Nämndens uppdrag innefattar även nämndadministration, personal, ekonomi, arkiv och utvecklingsfrågor inom de olika verksamhetsområdena.

Sammantagen bedömning av resultat och effekter

Miljö- och byggnämnden fokuserar under året på själva grunduppdraget och kvalitetssäkring av detta. Då det saknas relevanta uppgifter om nämndens verksamhet för nuvarande år i KKiK har nämnden gått med i SKL:s mätning Insikt. Resultaten kommer till nästa år kunna ge bra underlag för att bedöma med vilken kvalitet nämnden klarar sitt uppdrag inom bland annat bygglov och miljö.

Nämnden fokuserar också på att implementera inriktningarna från kommunplanen i verksamheterna. Exempelvis arbetar förvaltningen aktivt med detaljplan för fler bostäder i Hästholmen och för att tomtområdet Sväm ska bebyggas. Förvaltningen genomförde i maj en Bo-dag och har under året sålt tre villatomter, en i Hästholmen och två i Trehörna.

Särskilda projekt under året är att bidra i arbetet med kommunens nya översiktsplan. Ett första förslag har tagits fram och har varit på samråd. Arbeta har även påbörjats med att ta fram en VA-plan tillsammans med tekniska enheten. Ett

annat särskilt projekt är införandet av nytt diarieföringssystem för bygglovs- och miljöärenden. Det nya systemet har implementerats och effekten förväntas bli bättre flöden i ärenden och effektivare fakturering.

Under perioden har ny taxa för bredbandsanslutning samt höjd nätavgift beslutats. Effekten av aktivt arbete med bredbandsfrågor samt nya anslutningsavgiften som började gälla i maj, har lett till fler anslutningar under perioden än jämfört med tidigare år.

Inför 2019 slutade kommunens energi- och klimatrådgivare sin anställning inom kommunen. Kommunen har dock, i samverkan med Mjölby, avtal om fortsatt rådgivning till kommunens medborgare. Denna del bekostas av statligt bidrag. En besparingsåtgärd under året har varit att minimera övriga kostnader inom energi- och klimatområdet.

Medarbetare

Miljö- och samhällsbyggnadsförvaltningen i dess verksamhet, utveckling och resultat är resultatet av engagerade, kompetenta och drivna medarbetare som ser till verksamhets bästa varje dag. Detta synsätt ska alltid genomsyra beslut och inriktningar gällande personal inom Ödeshögs kommun.

Organisatoriska förändringar

Inför året har ansvar och budget för viss verksamhet överflyttats från kommunstyrelsen till miljö- och byggnämnden. Det gäller bredband, planarbete, GIS samt energi- och klimat. Även ansvar för naturvård ligger nu under nämnden, dock utan budget. Det organisatoriska läget inom förvaltningen är stabilt.

Personella förändringar

Förvaltningen har haft en sjukskrivning under perioden. En person har visstidsanställts för att täcka upp för den sjukskrivna.

Kompetensutvecklingsinsatser

Bygglovshandläggaren/inspektören har genomgått en fördjupad utbildning inom Boverkets byggregler.

Utbildning för berörda handläggare inom förvaltningen har genomförts i nya ärendehanteringssystemet EDP Vision.

Ekonomi

Verksamhet (tkr)	Budget 2019	Utfall 2019-12-31	Avvikelse mot budget	Prognos 2019-08-31	Utfall 2018
Miljö- och byggnämnd	-233	-255	-22	-253	-201
Centralt	-1 898	-1 753	145	-1 828	-563
Miljöenheten	-1 709	-1 593	116	-1 749	-1 607
Naturvård	0	0	0	0	-21
Byggenheten	-82	459	541	18	-757
Bostadsanpassning	-250	-254	-4	-500	-343
Planarbete	-1 675	-1 376	299	-1 675	*
GIS	-450	-432	18	-490	*
Bredband	-1 308	-1 025	283	-1 195	*
Energirådgivning	-130	-2	128	-30	*
Summa nettoresultat	-7 735	-6 231	1 504	-7 702	-3 492

*omorganisation från kommunstyrelsen gör åren icke jämförbara

Miljö- och byggnämnden har som helhet ett överskott på 1 504 tkr mot budget.

Avvikelsen från prognos beror till stor del på de besparingsdirektiv som nämnderna fick i oktober för att kommunens totala resultat skulle bli positivt vid årets slut. Detta har inneburit att viss verksamhet som var planerad inte har genomförts. Det gäller bland annat planarbete och energi- och klimat vilket förklarar de positiva utfallen inom dessa poster.

Under året har bredbandstaxan för anslutning och nätavgift höjts. Detta har lett till fler anslutningar och ökade intäkter.

Inom byggenheten, miljöenheten och centralt är avvikelserna positiva vilket till största del beror på tjänstledighet, sjukskrivning och föräldraledigheter.

Vid delåret förväntades en negativ avvikelse inom bostadsanpassning som var kopplad till ett enskilt ärende. Utfallet av ärendet blev inte som förväntat.

Den negativa avvikelsen för miljö- och byggnämnden är kopplad till politikerutbildningar i början av mandatperioden (året).

Utveckling och framtida utmaningar

Inför år 2020 har nämnden utökats med ansvar för kultur- och fritidsfrågorna då kultur- och fritidsnämnden lades ned vid årsskiftet. Nämnden har också ändrat namn till samhällsbyggnadsnämnden. Att få till ett ännu bättre utbyte mellan de olika verksamheterna, så att mervärden skapas, behöver nämnd och förvaltning arbeta vidare med.

Det ekonomiskt tuffa läget med minskad budget är en utmaning under kommande år. Att fortsätta effektivisera och genomföra beslutade besparingar samtidigt som en acceptabel kvalitet av grunduppdraget ska upprätthållas kommer kräva nya arbetssätt och i vissa fall förändrad verksamhet. Nämnden har tilldelats två utvecklingsuppdrag för året. Det ena är att arbeta för att ingå i samverkan med Mjölby och Boxholm inom miljö- och hälsoområdet. Det andra är att utreda hur kommunen kan öka stödet till barn- och ungdomsföreningarna.

Två större arbeten, översiktsplanen och VA-planen, ska färdigställas under året. Bostadsförsörjningen och bredbandsutbyggnaden är prioriterade områden där det samtidigt finns stora ekonomiska utmaningar. Handlingsplaner för båda dessa områden ska tas fram.

Barn- och utbildningsnämnden

Nämndens grunduppdrag

Barn- och utbildningsnämnden ansvarar för kommunens uppgifter inom skolväsendet för barn, ungdom och vuxna. Skolväsendet omfattar skolformerna förskola, fritidshem, förskoleklass, grundskola, grundsärskola, gymnasieskola, gymnasiesärskola, kommunal vuxenutbildning samt särskild utbildning för vuxna. Samtliga skolformer regleras i Skollagen (2010:800).

Personal-, ekonomi- och målsättningsfrågor samt utvärdering och utveckling av verksamheten ingår också i nämndens ansvarsområde.

Utbildningen ska främja alla barns utveckling och lärande samt en livslång lust att lära. Utbildningen ska också förmedla och förankra respekt för de mänskliga rättigheterna och de grundläggande demokratiska värderingar som det svenska samhället vilar på. Verksamheten ska planeras och anpassas utifrån barnens olika behov och förutsättningar.

Sammantagen bedömning av resultat och effekter

Antalet barn i förskoleålder ökar i kommunen. Tillsammans med pedagogisk omsorg och fristående förskolor tillgodoses behovet av barnomsorg för 254 barn. 18 barn är placerade i närliggande kommuner. Trots en tidigare utökning av antalet barn på en av de fristående förskolorna brottas den kommunala verksamheten med lokalbrist. För att tillgodoses behovet av ytterligare platser inom förskolan, öppnas i januari 2020 en ny kommunal förskola med två avdelningar på Bryggarvägen.

Kommunen bedriver fritidshemsverksamhet på tre platser, Fridtjöv Bergskolan, Röks skola och i Västra Tollstad. Kommunfullmäktige beslutade under oktober att lägga ner fritidshemmet i Boet på grund av vikande elevunderlag och svårigheter med personella resurser. Sammanlagt är 165 barn inskrivna. Elva barn är placerade i närliggande kommuner.

Röks skola och Fridtjöv Bergskolan har under hösten 46 elever i förskoleklass. Fyra elever får sin utbildning i närliggande kommuner.

Grundskolan har tillsammans med grundsärskolan årskurs 1-9 498 elever, samma antal som föregående läsår. 28 ele-

ver får sin grundskoleutbildning i annan kommun. Meritvärdet för årskurs 9 vårterminen 2019 är 213, vilket är en markant höjning från föregående år.

Gymnasiestuderande får sin utbildning i närliggande orter, främst i Mjölby, Tranås och Linköping. Årets avgångselever har framförallt valt praktiska program på Dackeskolan och Vreta utbildningscentrum i Linköping. 71 procent har fullständig behörighet till gymnasiet.

Under sommaren avvecklades utbildningen Svenska för invandrare på orten. All vuxenutbildning köps nu av andra huvudmän. Under hösten 2019 hade Ödeshög ett åttio-tal personer inskrivna i vuxenutbildningen.

Barnantalet i förskolan i Rök har under flera år ökat. För att möta ett ökat lokalbehov har förskoleklass till årskurs tre under våren flyttat ut till en paviljong, med bland annat lokaler för gruppundervisning och elevhälsa. Övriga byggnader har renoverats och erbjuder förskolan och fritidshemmet större och bättre anpassade lokaler. Skolgården har rustats upp. Det ger barn, elever och medarbetare möjligheter till en bättre arbetsmiljö och därmed en högre måluppfyllelse.

Sedan höstterminen 2018 pågår ett projekt tillsammans med Skolverket för att ge nyanlända barn och elever bättre förutsättningar till lärande och måluppfyllelse. Under våren 2019 har förvaltningen ansökt om förlängd projekttid, vilket beviljats. Projektet avslutas december 2020. Bidraget under perioden uppgår till 2 463 000 kr och avser främst fortbildning för den pedagogiska personalen.

Förvaltningen har under året genomfört en del av det systematiska kvalitetsarbetet genom olika former av dialoger. Utifrån ett skriftligt underlag har enhetscheferna tydliggjort insatser och resultat i resursdialog, resultatdialog, verksamhetsdialog och arbetsmiljödialog. Det har fördjupat och breddat bilden av det pågående utvecklingsarbetet i de olika delarna av verksamheten.

Medarbetare

Organisatoriska förändringar

Under sommaren 2019 har undervisningen i svenska för invandrare avvecklats. Det har inneburit att två personer sagts upp och under uppsägningstiden erbjudits arbetsuppgifter i andra verksamheter.

I och med årsskiftet förändras förvaltningen. Kultur- och fritidsnämndens frågor uppgår i den nya samhällsbyggnadsnämnden. Eftersom förvaltningen kommer att arbeta enbart mot barn- och utbildningsnämnden, ändras namnet både på förvaltning och förvaltningschef till bildningsförvaltning och bildningschef.

Personella förändringar

Under våren föranledde en pensionsavgång ett rektorsbyte på Fridtjuv Bergskolan och Röks skola.

På grund av den ekonomiska situationen i kommunen sker ett antal volymanpassningar av såväl den pedagogiska som den administrativa resursen.

Behörig personal

Andelen behörig personal i verksamheterna varierar. Inom förskolan har cirka hälften av personalen förskolläralegitimation, vilket är högre än riket totalt. Fritidshemmens personal speglar situationen i riket, med ca 40 procent som har högskoleexamen. Inför läsåret 2019-2020 har krav på lärarlegitimation för att få undervisa och ansvara för utbildningen inom fritidshemmet införts.

Ekonomi

Verksamhet (tkr)	Budget 2019	Utfall 2019-12-31	Avvikelse mot budget	Prognos 2019-08-31	Utfall 2018
Barn- och utbildningsnämnd	-361	-380	-19	-361	-305
Förskola	-29 598	-27 259	2 339	-28 621	-25 510
Pedagogisk omsorg	-430	-518	-87	-564	-383
Fritidshem	-7 290	-6 416	874	-6 597	-6 457
Förskoleklass ¹⁾	-3 273	-3 617	-344	-3 729	
Grund- och grundsärskola	-53 847	-56 879	-3 008	-55 394	-59 157
Gymnasie- och gymnasiesärskola	-23 640	-22 853	787	-23 406	-21 287
Kommunal vuxenutbildning	-3 118	-3 154	-36	-3 110	-1 075
Gemensam förvaltning	-6 768	-6 213	609	-6 543	-9 529
Summa nettoresultat	-128 325	-127 288	1 116	-128 325	-123 603

¹⁾Från och med 2019 visas förskoleklass och grundskola var för sig

Barn- och utbildningsnämndens redovisade resultat för verksamhetsåret 2019 är 1 116 tkr.

I flertalet av nämndens verksamheter överstiger utfallet av intäkterna budget, vilket genererar ett överskott. Samtidigt har kostnaden för köp av utbildningsplatser blivit lägre än budgeterat. Överskotten har bidragit till att finansiera nämndens underskott för personalkostnader. För förskoleverksamheten ger det en positiv avvikelse.

Grund- och grundsärskolans underskott beror på att personalkostnaderna är högre än budgeterat och att ökade intäkter inte täcker avvikelsen.

Ett effektiviseringskrav kom under senare delen av 2019. Verksamheternas målsättning har varit att inte överskrida den tilldelade budgeten. Möjligheter att bidragsfinansiera

I grundskolan varierar andelen lärare med lärarlegitimation mellan stadierna. Av det totala antalet lärare i åk 4-9 har cirka 80 procent lärarlegitimation. För åk 1-3 är motsvarande siffra drygt 70 procent läsåret 2018-2019. Pedagoger med lägst andel med lärarlegitimation är speciallärare och modersmåslärare. Det speglar svårigheten i att hitta behörig personal till vakanta tjänster. Legitimationskravet för fritidshem och grundskola ställer höga krav på kommunens kompetensutveckling, för att säkerställa att verksamheten lever upp till gällande lagstiftning. Att rekrytera och behålla legitimerad personal är en stor utmaning.

Kompetensutvecklingsinsatser

Förskola och grundskola genomför fram till och med december 2020 ett skolutvecklingsprojekt med bidrag från Skolverket. Huvuddelen av bidraget används för personalens fortbildning när det gäller utbildningen för nyanlända barn och elever.

fler aktiviteter än budgeterat har tagits tillvara. Då helårseffekten av detta inte har visat sig förrän mot slutet av 2019 är resultatet bättre än vad prognosen visade vid delårsbokslutet.

Utveckling och framtida utmaningar

Förvaltningens uppdrag är fortsatt komplext och ställer stora krav på all personal. Att skapa en likvärdig skola är en mycket stor utmaning. Antalet elever med behov av kompensatorisk stöd ökar. Verksamheternas uppdrag är att uppmärksamma och tillgodose varje enskild individs rättigheter. Arbetet med att utveckla, förbättra och effektivisera verksamheten fortgår ständigt.

Socialnämnden

Nämndens grunduppdrag

På uppdrag av kommunfullmäktige ska socialnämnden tillgodose kommuninvånarnas behov av vård, omsorg och service enligt gällande lagar, förordningar, riktlinjer och målsättningar. Socialnämnden har det politiska ansvaret för verksamhet inom individ- och familjeomsorgen, äldreomsorgen, omsorgen om funktionshindrade, vård och stöd till långvarigt psykiskt sjuka, hälso- och sjukvård, flyktingfrågor och integration.

Socialförvaltningen har också, på uppdrag av kommunstyrelsen, uppgiften att leda och samordna de arbetsmarknadsåtgärder som ligger inom projektet ÖS (Ökad Sysselsättning i Ödeshög)

Socialnämnden ansvarar även för personal-, ekonomi- och internkontroll samt utvärdering och utveckling av verksamheten.

Förvaltningens olika delar

- ✓ Äldreomsorg, inkl. hemsjukvård
- ✓ Inom äldreomsorgen ryms verksamheterna:
 - ✓ hemtjänst,
 - ✓ särskilt boende,
 - ✓ trygghetsboende
 - ✓ dagverksamhet
 - ✓ korttidsboende
- ✓ Även hemsjukvården vänder sig till största del till äldre.

Omsorg om personer med funktionsnedsättning

Inom omsorg om personer med funktionsnedsättning ryms följande verksamheter:

- ✓ boendestöd
- ✓ särskilt boende
- ✓ korttidsboende
- ✓ personlig assistans
- ✓ daglig verksamhet LSS
- ✓ psykosocial dagverksamhet
- ✓ kontaktpersoner, ledsagare, avlösarservice

Individ- och familjeomsorg, inkl. ekonomiskt bistånd

Inom Individuellt stöd ryms följande verksamheter:

- ✓ All myndighetsutövning enligt SoL och LSS rörande vuxna, äldre, funktionsnedsatta, barn och unga, missbruk samt familjerätt.

- ✓ Familie- och ungdomsstöd (FUS)
- ✓ Råd och stöd missbruk
- ✓ Ekonomiskt bistånd

Övriga verksamheter

- ✓ Flykting/integration
- ✓ Arbetsmarknad/sysselsättning
- ✓ Färdtjänst
- ✓ Tillstånd och tillsyn alkohol- tobak och receptfria läkemedel
- ✓ Politisk verksamhet

Sammantagen bedömning av resultat och effekter

När det gäller äldreomsorg visar jämförelser att vi producerar en god kvalitet till förhållandevis låga kostnader. Insatser i ordinärt boende, hemtjänst och dagverksamheter håller fortsatt en god kostnadsnivå, medans kostnaderna för särskilt boende ökat något. Kvalitet inom äldreomsorgen kan beskrivas som hög, då brukare till både hemtjänst och särskilt boende är väldigt nöjda med våra tjänster. "Svenskt näringsliv" har i sin undersökning om effektivitet, i offentligt finansierad verksamhet, konstaterat att Ödeshög har Sveriges effektivaste äldreomsorg.

Enligt kvalitetskriterierna för LSS har vi högsta standard. Trenden är att kostnaderna inom LSS-verksamheter/funktionsnedsättning ökar, men i en nationell jämförelse är kostnaden låg.

För individ-och familjeomsorgen återfinns en problematik med ökade kostnader för verksamheten. Detta syns framförallt inom barn-och ungdomsvård men vi har även negativ trend för vuxenvård. Flera nya placeringar har varit motiverade pga. behov av mer kvalificerad missbruksbehandling. När det gäller ekonomiskt bistånd ökar kostnaderna för försörjningsstöd. Till del sammanhänger detta med statens minskade utbud av arbetsmarknadsåtgärder. Allt fler återaktualiseras ett år efter avslutad insats.

Medarbetare

Förvaltningen i dess verksamhet, utveckling och resultat är resultatet av engagerade, kompetenta och drivna medarbetare som ser till verksamhets bästa varje dag. Detta

synsätt ska alltid genomsyra beslut och inriktningar gällande personal inom Ödeshögs kommun.

Under året har den succesiva avvecklingen av boenden för ensamkommande barn inneburit reducering av baspersonal för målgruppen och att förvaltningsledningen minskats med en enhetschefstjänst. Resterande enhetschefer

har därmed fått utökade ansvar. Äldreomsorg- och LSS-personal omfattas av de utbildningsinsatser som erbjuds via ESF-projektet Evicomp. Då förvaltningen satsar på att i allt högre utsträckning nyttja digitala hjälpmedel, har individuella utbildningsinsatser för vissa personalkategorier arrangerats ex "Röststyrd dokumentation", "Cosmic Link", "Planeringsverktyg".

Ekonomi

Verksamhet (tkr)	Budget 2019	Utfall 2019-12-31	Avvikelse mot budget	Prognos 2019-08-31	Utfall 2018
Nämndens verksamhet	-400	-409	-9	-400	-445
Alkoholtillstånd	-140	-211	-71	-200	-178
Hemsjukvård	-9 616	-9 861	-161	-9 816	-9 837
Äldreomsorg	-52 266	-53 049	-783	-53 317	-51 165
Funktionsnedsättning Sol	-2 041	-2 257	-216	-2 191	-1 961
Insatser enl LSS/SFB	-22 210	-22 094	115	-21 710	-20 301
Färdtjänst/Riksfärdtjänst	-1 856	-2 201	-345	-2 056	-1 794
Individ och familjeomsorg	-19 825	-24 386	-4 561	-23 850	-18 398
Ekonomiskt bistånd	-2 250	-3 421	-1 171	-3 200	-2 521
Flyktingmottagning	-71	3 915	3 986	2 965	3 198
Arbetsmarknadsåtgärder	-3 738	-3 070	695	-3 738	-1 936
Summa nettoresultat	-114 413	-117 045	-2 521	-117 313	-105 339

Driftsresultat

Socialförvaltningens bokslut för 2019 visar ett negativt bokslutsresultat -2 521 tkr. De poster som prognosticerar stora underskott är IFO:s (Individ och familjeomsorg) placeringar av vuxna med missbruksproblematik samt barn- och ungdom. Kostnadsökningen inom försörjningsstöd/ekonomiskt bistånd sammanhänger med förändringar i statens utbud av arbetsmarknadsåtgärder och behov hos nya familjer som flyttat till Ödeshög. Resultatet och kvaliteten inom IFO påverkas av att vi fortsättningsvis har hög personalomsättning. Även Äldreomsorgen prognosticerar underskott, detta sammanhänger framförallt med extrainsatser inom Solgårdens äldrecentra och en extern placering. Prognosen tyder också på ett stort överskott för Integration/flyktingmottagning. Huvudsakligen beror överskottet på framgångsrik anpassning av verksamheten till ensamkommande barns behov och de nya ekonomiska förutsättningarna från staten. Viss betydelse har även Migrationsverkets eftersläpning av utbetalningar haft samt att vi via återsökning beviljats ersättningar som inte tas med i prognoser.

Investeringar

Avseende trådlösa nätverk förväntas ett överskott c:a 75 tkr. Även för övriga IT- digitala lösningar förväntas överskott om 200 tkr. Iordningsställande av Solrum, 300 tkr skjuts på framtiden. Avvikelsen uppgår totalt till c:a 900 tkr.

Utveckling och framtida utmaningar

Socialnämnden konstaterade i början av året att IFO, i jämförelse med likvärdiga kommuner, under ett antal år legat högt vid jämförelser av nettokostnadsavvikelsen. Samtidigt har verksamheten uttryckt ett ökat behov av utredningskapacitet och ökande kostnader för placeringar och försörjningsstöd. Socialnämnden gav därför ett särskilt utredningsuppdrag, som skulle belysa möjligheterna att möta IFO:s kostnadsutveckling och kommande behov, samt ange förslag på hur IFO bör organiseras för att nå en högre stabilitet till en lägre kostnad. Sedan hösten 2019 pågår ett projekt med riktade insatser till socialsekreterare inom barn/unga. Här prövas flexiblare arbetsmetoder och förläggning av arbetstid. Projektet syftar till att öka trivseln och därmed minska personalomsättningen. De åtgärder som förbereds för 2020 är bl.a. ny ledningsorganisation, införande av digital ansökan för försörjningsstöd och nyttjande av röststyrd dokumentation.

Andra åtgärder inom förvaltningen som förväntas effektivisera verksamheten och därmed minska kostnaderna är införande och nyttjande av planeringsverktyg på SÄBO, samt start av ett boendestödsprojekt som förväntas kunna leda till att minska vuxenplaceringarna alternativt korta placeringstider på HVB.

Oro finns för fortsatt höga kostnader för placeringar av barn och vuxna.

Viss oro finns för att inte, inom rimlig tid, kunna verkställa placeringsbeslut inom äldreomsorg.

Koncernbolagen

Ödeshögs Kommunhus AB

Resultaträkning

(tkr)	Bokslut 2019	Bokslut 2018
Rörelsens intäkter	34	0
Rörelsens kostnader	-139	-49
Rörelseresultat	-105	-49
Finansiella intäkter	0	0
Finansiella kostnader	0	0
Resultat före skatt	0	47
Bokslutsdispositioner	105	96
Skatt	0	0
Årets resultat	0	47

Nyckeltal

	2019	2018
Investeringar, tkr	0	0
Nettoomsättning, tkr	35	0
Soliditet, %	95,7	96,6

Grunduppdrag

Bolaget ansvarar för optimering och samordning av bolagskoncernens resurser samt svarar för att utföra ägardialoger med de övriga bolagsledningarna för samverkan och utveckling.

Sammantagen bedömning av resultat och effekter av verksamhet

Bolaget redovisar ett +/-0 resultat.

Balansräkning

(tkr)	Bokslut 2019	Bokslut 2018
Anläggningstillgångar	15 810	15 810
Varulager	0	0
Kortfristiga fordringar	1 970	1 804
Kassa o bank	0	0
Summa Tillgångar	17 780	17 614
Eget kapital	-100	-100
Fritt eget kapital	-16 907	-16 907
Obeskattade reserver	0	0
Avsättningar	0	0
Långfristiga skulder	0	0
Kortfristiga skulder	-773	-607
Summa eget kapital o skulder	-17 780	-17 614

Risk

Det synes inte föreligga någon risk i bolaget.

Framtida utveckling

Dotterdotterbolaget BK Porten i Ödeshög AB håller på att avyttras. Dotterdotterbolaget Hästholmen Silo AB kan komma att upplösas då det inte finns någon planerad verksamhet för bolaget.

Ödeshögsbostäder AB

Resultaträkning

(tkr)	Bokslut 2019	Bokslut 2018
Rörelsens intäkter	66 649	73 640
Rörelsens kostnader	-59 770	-80 847
Rörelseresultat	6 879	-7 207
Finansiella intäkter	132	64
Finansiella kostnader	-2 602	-2 715
Resultat före skatt	4 409	-9 858
Bokslutsdispositioner	524	1 101
Skatt	-1 077	-938
Årets resultat	3 856	-9 696

Nyckeltal

	2019	2018
Investeringar, tkr	9 272	44 124
Nettoomsättning, tkr	66 409	73 600
Soliditet, %	16,2	16,2

Grunduppdrag

Bolaget ansvarar för att främja bostadsförsörjningen inom kommunen med en variation av bostäder. Nyproduktion av bostadslägenheter utformas utifrån marknadens efterfrågan och behov samt befintliga lägenheter. Hyresgästerna har möjlighet till boendeinflytande i bolaget. Bolaget ansvarar även för hamnområdet i Hästholmen. Bolaget ombesörjer därtill förvaltning och skötsel av kommunens fasta egendom som överlämnats och svarar för drift och underhåll av kommunens tekniska nyttigheter. I de tekniska nyttigheterna ingår gata/väg/park, VA-anläggningar samt renhållning.

Sammantagen bedömning av resultat och effekter av verksamhet

Bolaget redovisar ett positivt resultat på 3 856 tkr.

Under året har det återigen varit problem med inomhusmiljö i vårdcentralen i fastigheten Gripen 12. Detta föranledde att Region Östergötland flyttade ur sina lokaler och in i tillfälliga moduler i anslutning till befintlig byggnad. Inomhusmiljön undersöks nu även för övriga hyresgäster (Apotek och Folk tandvård) i aktuell fastighet.

Fastigheten Handelsman Johanna 9 förvärvades. Den är belägen i direkt anslutning till andra av bolaget ägda fastigheter och markområde. Förvärvet möjliggör framtida utvecklingsplaner för handeln i de av ÖBO:s befintliga lokaler som nyttjas för handel.

Balansräkning

(tkr)	Bokslut 2019	Bokslut 2018
Anläggningstillgångar	184 762	175 313
Varulager	533	1 305
Kortfristiga fordringar	10 130	19 690
Kassa o bank	278	210
Summa Tillgångar	195 703	196 518
Eget kapital	-27 531	-27 531
Fritt eget kapital	-3 074	782
Obeskattade reserver	-1 512	-2 141
Avsättningar	-963	-583
Långfristiga skulder	-140 800	-145 225
Kortfristiga skulder	-21 823	-21 820
Summa eget kapital o skulder	-195 703	-196 518

Hållbarhet

Bolaget ser det som viktigt att värna om miljön och bidra till en hållbar utveckling. Under året har det planerats för byggnation av miljöhus för det största bostadsbeståndet på Ängen för att kunna möjliggöra fastighetsnära insamling. Miljöhuset kommer att invigas i mars 2020.

Risk

Vakansrisken i bostadsbeståndet är i det korta perspektivet mycket liten, men kan på sikt öka.

Framtida utveckling

Bolaget bygger om tidigare hotell/vandrarhem till lägenheter i fastigheten Handelsman Johanna 3. Förutom lägenheter görs andra nödvändiga åtgärder i fastigheten samt ombyggnation av Riddarsal och några publika delar för kommunens räkning.

Bolaget har också planer på att förvärva två större hyresfastigheter i centrala Ödeshög. Där finns möjlighet att ställa om till fler lägenheter. I Hästholmen pågår arbetet med hamnutveckling och framtida byggnation i samarbete med kommunen. Under 2020 kommer det bli ett större område för bad, serviceåtgärder på bryggor och fastigheter i området och utveckling av restaurangen.

Ett fortsatt fokus ligger på att få bredband i resterande bostadsbestånd och effektivare energianvändning i beståndet.

Projekt i Ödeshög AB

Resultaträkning

	Bokslut 2019	Bokslut 2018
(tkr)		
Rörelsens intäkter	0	0
Rörelsens kostnader	-2	0
Rörelseresultat	-2	0
Finansiella intäkter	0	0
Finansiella kostnader	0	0
Resultat före skatt	-2	0
Bokslutsdispositioner	0	0
Skatt	0	0
Årets resultat	-2	0

Nyckeltal

	2019	2018
Investeringar, tkr	0	0
Nettoomsättning, tkr	0	0
Soliditet, %	71,4	74,5

Grunduppdrag

Bolagets syfte är att på ett, för koncernen, effektivt sätt bedriva byggtjänster och arbetsleda underentreprenader för byggtjänster på tillgångar inom ägarkoncernen och Ödeshögs kommun.

Sammantagen bedömning av resultat och effekter av verksamhet

Bolaget redovisar ett negativt resultat på -2 tkr.

Balansräkning

	Bokslut 2019	Bokslut 2018
(tkr)		
Anläggningstillgångar	0	0
Varulager	0	0
Kortfristiga fordringar	1	1
Kassa o bank	50	50
Summa Tillgångar	51	51
Eget kapital	-50	-50
Fritt eget kapital	14	12
Obeskattade reserver	0	0
Avsättningar	0	0
Långfristiga skulder	0	0
Kortfristiga skulder	-15	-13
Summa eget kapital o skulder	-51	-51

Risk

Det synes inte föreligga någon risk i bolaget.

Framtida utveckling

Bolaget har inga planer på framtida utveckling.

Hästholmens Silo AB

Resultaträkning

(tkr)	Bokslut 2019	Bokslut 2018
Rörelsens intäkter	0	0
Rörelsens kostnader	0	0
Rörelseresultat	0	0
Finansiella intäkter	0	0
Finansiella kostnader	0	0
Resultat före skatt	0	0
Bokslutsdispositioner	0	0
Skatt	0	0
Årets resultat	0	0

Nyckeltal

	2019	2018
Investeringar, tkr	0	0
Nettoomsättning, tkr	0	0
Soliditet, %	100	100

Grunduppdrag

Bolaget ska bedriva fastighetsförvaltning samt därmed förenlig verksamhet.

Sammantagen bedömning av resultat och effekter av verksamhet

Det bedrivs ingen verksamhet i bolaget.

Balansräkning

(tkr)	Bokslut 2019	Bokslut 2018
Anläggningstillgångar	0	0
Varulager	0	0
Kortfristiga fordringar	0	0
Kassa o bank	50	50
Summa Tillgångar	50	50
Eget kapital	-50	-50
Fritt eget kapital	0	0
Obeskattade reserver	0	0
Avsättningar	0	0
Långfristiga skulder	0	0
Kortfristiga skulder	0	0
Summa eget kapital o skulder	-50	-50

Risk

Det synes inte föreligga någon risk för bolaget.

Framtida utveckling

Bolaget kan komma att upplösas då det inte finns någon planerad verksamhet för bolaget.

Ödeshögs Utveckling AB

Resultaträkning

	Bokslut 2019	Bokslut 2018
(tkr)		
Rörelsens intäkter	494	644
Rörelsens kostnader	-318	129
Rörelseresultat	176	773
Finansiella intäkter	15	38
Finansiella kostnader	-206	0
Resultat före skatt	49	714
Bokslutsdispositioner	64	-96
Skatt	-7	-128
Årets resultat	42	546
Nyckeltal	2019	2018
Investeringar, tkr	171	810
Nettoomsättning, tkr	494	515
Soliditet, %	44,1	41,3

Grunduppdrag

Bolaget har till föremål för sin verksamhet att förvärva, avyttra, äga, bebygga och förvalta fastigheter eller byggnader för industri, hantverk och service, driva utvecklingsfrågor för näringslivet, marknadsföra kommunen, helt eller delvis äga och driva dotterbolag i syfte att främja näringslivet samt därmed förenlig verksamhet. Ändamålet är att främja företagsetableringar och företagsutveckling inom kommunen.

Sammantagen bedömning av resultat och effekter av verksamhet

Bolaget redovisar ett positivt resultat på 42 tkr

Bolaget äger lastbilsparkeeringsplatsen (Åby 6:142) vid Rasta samt fastigheten Ödeshög 5:2 (Mjölbyvägen). Därutöver sköts finansförvaltning från tidigare fastighetsförsäljning till Ödeshögs Mekaniska. Ödeshögs Mekaniska gick i konkurs i slutet av 2019. Detta medför att fordran på 200 000 kronor skrivs av i bokslutet.

Balansräkning

	Bokslut 2019	Bokslut 2018
(tkr)		
Anläggningstillgångar	7 733	8 195
Varulager	0	0
Kortfristiga fordringar	529	522
Kassa o bank	0	0
Summa Tillgångar	8 262	8 717
Eget kapital	-780	-780
Fritt eget kapital	-2 864	-2 822
Obeskattade reserver	0	0
Avsättningar	0	0
Långfristiga skulder	0	0
Kortfristiga skulder	-4 618	-5 115
Summa eget kapital o skulder	-8 262	-8 717

Risk

Det synes inte föreligga någon risk i bolaget.

Framtida utveckling

Bolaget har planer på att utveckla parkeringsområdet vid Rasta (Åby 6:142) kopplat till utvecklingen av Företagspark E4.

BK Porten i Ödeshög AB

Resultaträkning

	Bokslut 2019	Bokslut 2018
(tkr)		
Rörelsens intäkter	1 551	1 457
Rörelsens kostnader	-1 345	-1 237
Rörelseresultat	206	220
Finansiella intäkter	0	0
Finansiella kostnader	-17	7
Resultat före skatt	125	227
Bokslutsdispositioner	-64	0
Skatt	53	-76
Årets resultat	178	152

Nyckeltal

	2019	2018
Investeringar, tkr	0	109
Nettoomsättning, tkr	1 431	1 406
Soliditet, %	19,4	18,4

Grunduppdrag

Bolaget ska utveckla och förvalta fastigheter för uthyrning av lokaler för främjandet av företagsetablering och företagsutveckling i kommunen.

Sammantagen bedömning av resultat och effekter av verksamhet

Bolaget redovisar ett positivt resultat på 178 tkr.

Bolaget äger fastigheten Åby 14:12 som ligger på ofri grund – i huset bedrivs snabbmatsrestaurangen Burger King.

Balansräkning

	Bokslut 2019	Bokslut 2018
(tkr)		
Anläggningstillgångar	9 837	10 578
Varulager	0	0
Kortfristiga fordringar	5 559	5 209
Kassa o bank	0	0
Summa Tillgångar	15 396	15 787
Eget kapital	-100	-100
Fritt eget kapital	-2 980	-2 803
Obeskattade reserver	0	0
Avsättningar	0	0
Långfristiga skulder	-10 825	-11 425
Kortfristiga skulder	-1 491	-1 460
Summa eget kapital o skulder	-15 396	-15 787

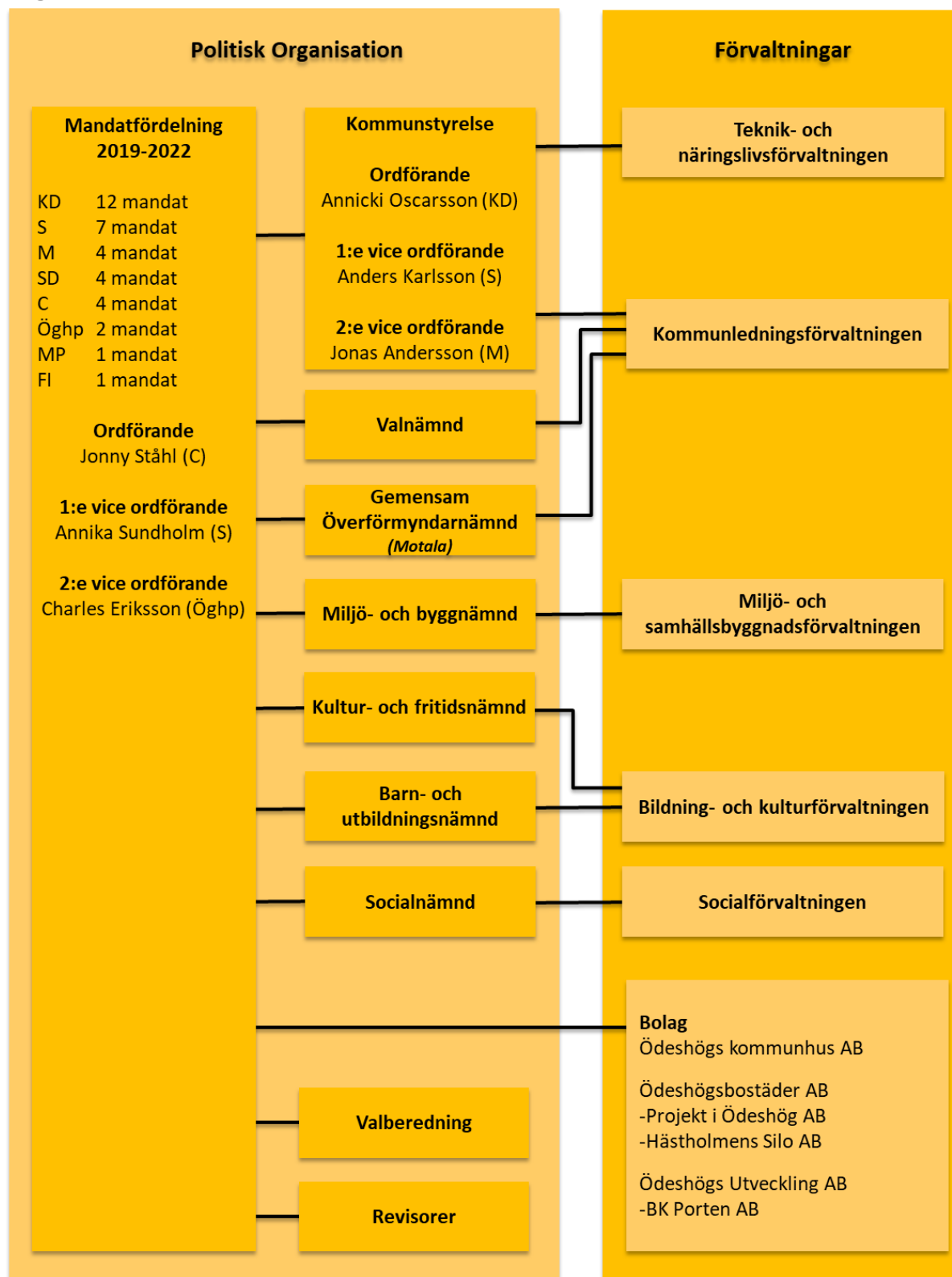
Risk

Det synes inte föreligga någon risk i bolaget. Hyresavtal finns med befintlig hyresgäst fram till 2032.

Framtida utveckling

Koncernen håller på att sälja bolaget.

Organisation



Redovisningsprinciper

Årsredovisningen är upprättad i enlighet med lagen om kommunal bokföring och redovisning. Kommunen följer god redovisningssed och tillämpar de rekommendationer som ges ut av Rådet för kommunal redovisning (RKR). Nedan följer kommunens kommentarer och upplysningar utifrån RKR:s gällande rekommendationer samt förklaringar till eventuella avvikelser i kommunens redovisning.

RKR R1 – Bokföring och arkivering

Rekommendationen följs i sin helhet och systemdokumentation är under uppbyggnad.

Del av RKR R2 – Intäkter

Den prognos på skatteavräkningen som SKL publicerar i december under räkenskapsåret användas vid beräkning och periodisering av årets skatteintäkt.

Investeringsbidrag och anslutningsavgifter tas upp som en förutbetalad intäkt och redovisas bland långfristiga skulder och periodiseras linjärt över anläggningarnas respektive nyttjandeperiod. Detta redovisningssätt har tidigare år även gällt gatukostnadsersättningar och anslutningsavgift för bredband vilket inte är tillåtet i och med ny redovisningslag.

Bidrag och kostnadsersättningar som villkorats intäktsredovisas i takt med att villkoren bedöms vara uppfyllda. Ny redovisningsprincip avseende gatukostnadsersättning och anslutningsavgift för bredband, se RKR R12.

Fordran för fastighetsavgiften. Enligt SKR:s cirkulär 19:60 med bifogad mall i bilaga 7 ska fordran för fastighetsavgiften innehålla alla förändringar från 2009. Kontakt har tagits med SKR, RKR och KEF för säkra upp att denna redovisning är riktig och enligt god redovisningssed och blivit rekommenderad att följa SKR:s modell.

RKR R3 - Immateriella anläggningstillgångar

Kommunen redovisar inga immateriella tillgångar.

RKR R4 – Materiella anläggningstillgångar

Tillgångar avsedda för stadigvarande bruk eller innehav med en nyttjandeperiod om minst 3 år klassificeras som anläggningstillgång om beloppet överstiger gränsen för mindre värde.

Beloppsgränsen för inventarier av mindre värde och som därför inte behöver aktiveras, uppgår till ett halvt prisbasbelopp (23 250 kr för 2019).

Avskrivningar sker linjärt utifrån historiska anskaffningsvärden och påbörjas normalt månaden efter inköp/färdigställande.

Ödeshögs kommun tillämpar komponentavskrivning.

Avskrivningstiderna bestäms individuellt för varje investering utifrån bedömd nyttjandeperiod. Som grund för bedömningen ligger RKR:s idéskrift gällande avskrivningar.

De vanligast förekommande avskrivningstiderna är:

<i>Avskrivningstider</i>	År
VA-anläggningar	50
Markanläggningar	20
Gata, varav:	
vägkropp	Ingen avskrivning
gatubeläggning	20
Byggnader	10-60
Varav:	
Platta och stomme	60
Fasad, tak o fönster	25
ventilation	15
Övrig byggnation	10
Anläggningar, maskiner och inventarier	5-20

Även andra avskrivningstider förekommer.

Omprovning av nyttjandeperioden sker om det finns omständigheter som pekar på att det är nödvändigt (t.ex. verksamhetsförändringar, tekniskskiften, organisationsförändringar).

För mark och konst samt pågående arbeten görs inga avskrivningar.

Tillämpad internräntesats var 1,5 % under 2019.

Ödeshögs kommun använder huvudmetoden för redovisning av lånekostnader vilket innebär att lånekostnaderna belastar resultatet för den period de hänförs till.

RKR R5 – Leasing

Bilar leasas på tre år där leasinggivaren/finansbolaget står som ägare och har fordonet i sin balansräkning. De står också för risken med restvärdet när fordonet säljs.

Datorer och *Ipad* leasas på tre år. Leasingavtalet innehåller inga villkor som innebär att Ödeshögs kommun i allt väsentligt åtnjuter de ekonomiska fördelar eller bär de ekonomiska risker som förknippas med ägandet av datorerna/paddorna.

Röks förskola, Ängens dagcenter och förskolan Bryggan (ombyggd modul) redovisas som finansiell leasing.

Ödeshögs kommun har inga operationella leasingavtal som överstiger tre år.

RKR R6 – Nedskrivningar

Bedömning om nedskrivningsbehov föreligger görs i samband med årsbokslut.

RKR R7 – Finansiella tillgångar och finansiella skulder

Skulder som förfaller till betalning inom tolv månader räknat från balansdagen, eller förväntas bli betald inom det normala förloppet av kommunens verksamhetscykel klassas som kortfristig. Övriga skulder kassas som långfristiga.

Aktier som är tänkta att innehas stadigvarande klassas som anläggningstillgång. Kommunen innehar inga värdepapper som är föremål för köp och försäljning och som ska klassas som omsättningstillgång.

Medel som är tillgängliga för att möta löpande utbetalningar klassificeras som omsättningstillgång.

RKR R8 – Derivat och säkringsredovisning

Derivat och säkringsredovisning förekommer inte i kommunen.

RKR R9 – Avsättningar och ansvarsförbindelser

Ödeshögs kommun redovisar följande avsättningar:

- Avsättning för återställande av deponi.
- Avsättning för strukturella åtgärder.
- Avsättning för förlustkontrakt

Avsättningar för deponi har tagits upp till det belopp som bedöms krävas för att reglera förpliktelsen på balansdagen. Beloppet baserar sig på en projektering som gjordes 2010 och en uppskattning av kostnader från BEFAB 2020. Intjänad pension innan 1998-12-31 redovisas som en ansvarsförbindelse utanför balansräkningen.

RKR R10 – Pensioner

Ödeshögs kommun har en förtroendevald men ingen tjänsteperson med rätt till visstidspension enligt kommunens pensionsbestämmelser. Visstidspensionen för förtroendevald är beräknad och redovisad som en ÖK-SAP. Kommunens pensionsskuld redovisas enligt blandmodellen. Utbetalningar avseende pensionsförmåner som intjänats före 1998 redovisas som en kostnad i resultaträkningen. Hela pensionsavgiften enl. pensions och försäkringsavtalet PFA98 (KAP-KL) och AKAP-KL avsätts som individuell del. Förmånsbestämd ålderspension, efterlevandepension till vuxen samt barnpension har kommunen valt att försäkra bort. Förpliktelser för pensionsåtaganden för anställda i kommunen är beräknade enligt RIPS07. Uppgifter om pensionsförpliktelser och pensionsmedel återfinns i noter till balansräkningen.

RKR R11 – Extraordinära och jämförelsestörande poster

Enligt 5 kap. 5 § LKBR ska intäkter eller kostnader i annan verksamhet än kommunens normala verksamhet redovisas som extraordinära poster.

En post ska klassificeras som extraordinär om:

- händelsen eller transaktionen som ger upphov till posten saknar ett tydligt samband med kommunens normala verksamhet,

- händelsen eller transaktionen är av sådan typ att den inte kan förväntas inträffa ofta eller regelbundet, och
- posten uppgår till ett väsentligt belopp.

För att en post ska betraktas som *jämförelsestörande* ska den vara sällan förekommande och överstiga 1 Mnkr. Realisationsvinster vid fastighetsförsäljningar redovisas alltid som jämförelsestörande.

Inga extraordinära eller jämförelsestörande poster redovisas under 2019.

RKR R12 - Byte av redovisningsprinciper, ändringar i uppskattningar och bedömningar samt rättelser av fel

Förekommer i redovisningen under 2019. Anslutningsavgifter för bredband samt gatukostnadsersättning intäktsförs från 2020 direkt i driftredovisningen enligt R2. Tidigare har den periodiserats i samma takt som avskrivning av fibern och gatubeläggning. Tidigare uppbokade avgifter har redovisats över eget kapital (4,3 mnkr).

RKR R13 – Kassaflödesanalys

Kassaflödet uppställs enligt indirekt metod i årsredovisningen. I delårsrapporten ingår ingen kassaflödesanalys.

RKR R14 Drift- och investeringsredovisning samt

RKR R15 Förvaltningsberättelse

Det sammanhållande avsnittet som benämns Förvaltningsberättelse innehåller i stort de rubriker som finns uppräknat i rekommendationen. Avsnittet "God ekonomiskushållning" presenteras under inledningen på sid 6.

RKR R16 – Sammanställda räkenskaper

ITSAM ingår ej i den sammanställda redovisningen i årsredovisningen då dess ekonomiska betydelse är utan väsentlig betydelse för kommunen .

RKR R17- Delårsrapport

Delårsrapporten upprättas för två tredjedelar av räkenskapsåret. Rekommendationen följs i sin helhet

RKR R18- Övriga upplysningar som ska lämnas i not

Revisionens totala kostnad för att granska Ödeshögs kommuns all verksamhet under perioden uppgår till 543 tkr. Granskningen av periodens räkenskapsinformation har redovisats till 100 tkr. Upplysning finns bland noterna på sidan 36.

Ord och begrepp

ANLÄGGNINGSTILLGÅNGAR

är tillgångar som är avsedda att innehas under flera år, till exempel byggnader, fordon och maskiner.

AVSKRIVNINGAR

är planmässiga värdenedsättningar av anläggningstillgångar. Avskrivningar sker på anskaffningsvärde.

AVSÄTTNINGAR

är ekonomiska förpliktelser vilkas storlek eller betalningstidpunkt inte är helt bestämd. Exempel på avsättningar är kommunens pensions- och semesterlöneskuld till de anställda.

BALANSKRAV

Balanskravet i KL 8 kap. 5§ innebär att kommunen måste ha balans mellan intäkter och kostnader i resultaträkningen. Om ett negativt resultat uppstår skall detta återställas under de närmast följande tre åren. Det finns emellertid möjlighet, att om synnerliga skäl föreligger inte reglera ett negativt resultat. Ett exempel är realisationsförluster.

BALANSRÄKNINGEN

visar den ekonomiska ställningen den 31/12, och hur den har förändrats under året.

CHECKRÄKNINGSKREDIT

är ett avtalat kreditbelopp.

DRIFTBUDGETEN

omfattar kostnader och intäkter för den löpande verksamheten under året.

EGET KAPITAL

Kommunens totala kapital består av anläggningsskapital (bundet kapital i anläggningar mm) samt rörelsekapital (fritt kapital för framtida drift- och investeringsändamål).

KASSAFLÖDESANALYS

visar skillnaden mellan tillförda och använda medel (årets drift-, investerings- och låneverksamhet) som ger förändringen av rörelsekapitalet under året.

INTERN RÄNTA

är en kalkylmässig kostnad för det kapital (bundet i anläggnings- och omsättningstillgångar) som utnyttjas inom en viss verksamhet. Den beräknas på bokfört värde.

INVESTERINGSREDOVISNINGEN

omfattar investeringar och andra kapitalutgifter samt vissa kapitalinkomster.

KASSALIKVIDITET

visar likvida medel i förhållande till kortfristiga skulder.

KORTFRISTIGA SKULDER

avser skulder med en förfallotid om ett år eller mindre från balansdagen.

LIKVIDITET

anger betalningsberedskapen på kort sikt (förmåga att betala skulder i rätt tid).

LÅNGFRISTIGA SKULDER

är skulder som förfaller mer än ett år efter räkenskapsårets utgång eller lån med kortare löptid om syftet med finansieringen är långsiktig.

NETTOINVESTERING

är investeringsutgifter efter avdrag för investeringsbidrag m.m.

NETTOKOSTNADER

är kostnader efter avdrag för driftbidrag, avgifter och ersättningar m.m.

NYCKELTAL

mäter förhållandet mellan två storheter.

RESULTATRÄKNINGEN

visar hur förändringen av det egna kapitalet under året har uppkommit.

RÖRELSEKAPITAL

är skillnaden mellan omsättningstillgångar och kortfristiga skulder. Rörelsekapitalet avspeglar kommunens finansiella styrka.

UTDEBITERING

anger hur stor andel per intjänad hundralapp som ska erläggas i kommunalskatt.

SLUTAVRÄKNING SKATTEN

är skatteintäkter hänförliga till tidigare år.