

# Delårsrapport

2019-08-31

med nämndernas bedömning av helåret 2019



Ödeshögs kommun

Datum 2019-09-25

*Diarienummer 305/19*

*Godkänd av kommunfullmäktige 2019-xx-xx, § xx*

## Innehåll

Inledning.....	5
Vision .....	6
Värdegrund .....	7
Styrmodell.....	8
Förvaltningsberättelse .....	9
Kritiska kvalitetsfaktorer .....	9
Mål .....	12
Uppdrag .....	15
Nyckeltal .....	16
Ekonomisk översikt och analys .....	18
Händelser av väsentlig betydelse.....	21
Ekonomi.....	22
Resultaträkning .....	22
Balansräkning.....	23
Noter .....	24
Drift- och investeringsredovisning .....	29
Nämndernas verksamhetsberättelser .....	30
Kommunstyrelsen .....	30
Kultur- och fritidsnämnden .....	33
Miljö- och byggnämnden .....	35
Barn- och utbildningsnämnden.....	37
Socialnämnden.....	40
Organisation .....	42
Redovisningsprinciper .....	43
Ord och begrepp .....	45



## Inledning

För att möta de växande behoven av kommunal verksamhet måste kommunen se till att både verksamhet och ekonomi genomsyras av god ekonomisk hushållning i både kort- och långsiktigt perspektiv.

Kännetecknande för en god ekonomisk hushållning är bland annat att de löpande intäkterna täcker de löpande kostnaderna och att resultatet, sett över en längre period är positivt. I kommunallagen fastslås att kommunerna och landstingen skall ange finansiella mål för ekonomin och mål och riktlinjer för verksamheten.

- För ekonomin skall anges de finansiella mål som är av betydelse för en god ekonomisk hushållning.
- För personalfrågor skall anges de personalpolitiska mål som är av betydelse för en god ekonomisk hushållning
- För verksamheten skall anges mål och riktlinjer som är av betydelse för en god ekonomisk hushållning.

För Ödeshögs kommun innebär god ekonomisk hushållning att kommunen ska arbeta för att nå visionen utifrån vad som anges i de prioriterade målområdena. För de prioriterade områdena anges mål för att förtydliga kommunfullmäktiges intentioner om vad som för verksamheten är god ekonomisk hushållning.

Uppföljning av kommunfullmäktiges övergripande målområden redovisas på sidan 12.



## Vision

**Visionen** beskriver vad kommunfullmäktige vill uppnå på längre sikt. Visionen är ett redskap för styrning av den kommunala verksamheten. Ödeshögs kommun har en vision som är ledande för hur kommunen önskar utvecklas.

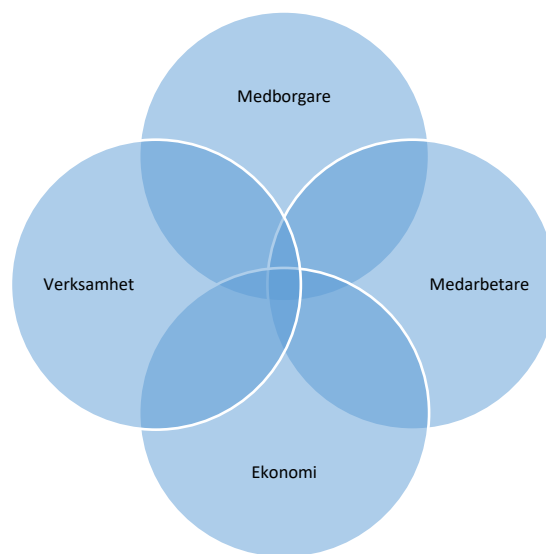
***Ödeshögs. En naturlig del i två regioner, en tillväxtkommun med en hållbar och positiv samhällsutveckling.***

Visionen beskriver Ödeshögs behov av regionerna men anger också riktningen att vi ska vara en aktiv aktör i regionerna med fokus på att beskriva vårt positiva bidrag till och roll i regionernas utveckling.

För att följa upp kvalitén i vår verksamhet har följande **fokusområden** fastställts:

- Medborgare
- Verksamhet
- Medarbetare
- Ekonomi

Kritiska kvalitetsfaktorer anges gentemot fokusområdena på sidan 9.



## Värdegrund

Ödeshögs kommun har inlett ett arbete som ska utmynna i en värdegrund som alla politiker och anställda i kommunen ställer sig bakom.

## Styrmodell

Ödeshögs kommuns styrmodell är ett samlingsbegrepp för att tydliggöra en gemensam struktur och gemensamma arbetssätt för styrning och ledning av kommunen som syftar till att säkerställa att de politiska viljeinriktningarna får genomslag i verksamheterna.

Styrmodellen är politiskt neutral och ska fungera oavsett politikens innehåll och över tid. Det är vad man fyller styrmodellen med som ska spegla rådande politiska viljeinriktningar.

Ödeshögs kommuns vision och värdegrund utgör tillsammans med kommunala och statliga styrdokument verksamhetens grunduppdrag. Grunduppdraget är utgångspunkt för arbetet med personalpolitiska mål, finansiella mål, resursfördelning och utveckling. För att kvalitetssäkra verksamheten kopplas kritiska kvalitetsfaktorer och indikatorer till grunduppdraget. På sidan 9 redovisas kvalitetsfaktorerna.

Som en del i uppföljningen av vilken kvalitet verksamheterna uppnått i grunduppdraget och hur långt kommunen kommit i att uppfylla målen används utfallet i undersökningen "Kommunens Kvalitet i Korthet" som presenteras på sidan 16.

Styrmodellen illustreras av nedanstående bild.





## Förvaltningsberättelse

### Kritiska kvalitetsfaktorer

De kritiska kvalitetsfaktorerna nedan som ska kvalitets-säkra verksamheternas grunduppdrag är indelade i de fokusområden som beskrivs på sid 6.

#### Medborgarens perspektiv

- Ökad sysselsättning

##### Beskrivning

Att fler når en egen försörjning är mycket viktigt för kommunens utveckling. Centrala kritiska kvalitetsfaktorer är därför minskad arbetslöshet, ökad sysselsättningsgrad och minskade kostnader för försörjningsstöd. Faktorerna måste värderas gemensamt för att kunna ge en samlad bild av utvecklingen.

##### Kommentar

Arbetslösheten (öppen + i program) fortsätter att minska och är i augusti 2019 nere på 6%. Tyvärr rapporterar socialnämnden ökade utbetalningar av försörjningsstöd. Det tyder på att en andel av de fortsatt arbetslösa har svårt att matchas till arbete.

- Utbildningsnivå

##### Beskrivning

Att den generella utbildningsnivån höjs är väsentligt för att nå en permanent högre sysselsättningsgrad och att därigenom säkra företag, organisationers och kommunens kompetensförsörjning.

##### Kommentar

Barn- och utbildningsnämnden har som uppdrag att återrapportera behovet av vuxenutbildning senast i december. Svenska för invandrare har flyttats till Mjölby bland annat i syfte att försöka nå en bättre måluppfyllnad så att nyanlända snabbare kan gå över till utbildningar/praktik som leder till sysselsättning.

- Tillgång till internet

##### Beskrivning

Företag och privatpersoners tillgång till internet är avgörande om samhället ska kunna nå en högre grad av digitalisering. Särskilt kritisk kvalitetsfaktor i tillgången är att fiberutbyggnaden (eller annan motsvarande teknik) ökar.

##### Kommentar

Under årets första månader har ett stort antal ansökningar om anslutning inkommit. PTS tar fram statistik i november och det finns möjlighet att vi når en anslutningsgrad på 58,2% vilket skulle innebära en ökning med 9,4%-enheter bara i år. En ansökan om att bygga ut i området öster o till del söder om St. Åby vilket har potential att ansluta ytterligare 167 kunder.

- Nöjda medborgare

##### Beskrivning

Att invånarna trivs i Ödeshögs kommun och tycker att kommunen levererar service av god kvalitet är en mycket viktig faktor för att behålla våra invånare och förhoppningsvis bli fler.

##### Kommentar

KKiK ger resultatet från ett antal brukarbedömningar, utifrån dessa kan nämnderna arbeta med sina respektive verksamheter. Vi deltar ännu inte i mer generella medborgarundersökningar vilket bör övervägas för att få en mer allmän bild av vad medborgarna anser om kommunen.

### Verksamhetsperspektivet

- Uppdaterade detalj- och exploateringsplaner

##### Beskrivning

För bostadsbyggande men även för näringslivets behov är det väsentligt att det finns en hög planberedskap i kommunen. Att ha uppdaterade detaljplaner och aktuella exploateringsplaner som förenklar en etablering är därför en kritisk kvalitetsfaktor.

*Kommentar*

Miljö- och byggnämnden tillsammans med kommunstyrelsen arbetar aktivt med detaljplaner för såväl verksamhetsområden som bostadsområden. Arbetet med att ta fram exploateringsplaner för framförallt bostadsbebyggelse behöver intensifieras. I investeringsbudgeten har medel för första gången 2018 och 2019 avsatts för exploatering av bostadstomter. Takten i detta arbete behöver ökas ytterligare.

- Samverkan internt och externt

*Beskrivning*

För att nå den utveckling vi vill är samverkan både internt i kommunen men framförallt med externa parter såväl företag som andra kommuner och organisationer av avgörande betydelse. Att samverkan fungerar optimalt är därför en kritisk faktor.

*Kommentar*

Vi har fungerande samverkan internt och med de externa parter såsom arbetsförmedling och vissa regionala samarbeten etc. Samverkan i regionen särskilt gällande regional utveckling kan förbättras. Rekrytering av en ny näringslivschef behöver göras om men genom denna funktion förväntas samverkan med det lokala näringslivet bli ännu bättre. Samverkan med Jönköpings region behöver etableras.

- Planeringsprocesser

*Beskrivning*

Ett ökat fokus på långsiktig planering och att skapa planeringsprocesser som underlättar detta är särskilt viktigt för att nå kvalitet i verksamheten.

*Kommentar*

Det ändrade styrnings- och ledningssystemet förväntas ge en ökad förmåga till långsiktig planering. Det ekonomiska läget innebar dock att planeringsförmågan försämrades. Vi har fokuserat allt för mycket på budget och inte på vilken verksamhet vi vill bedriva. Vi bör därför se över planeringsprocessen till nästa år.

**Medarbetarperspektivet**

- Friskare medarbetare

*Beskrivning*

Friska och engagerade medarbetare är en avgörande faktor för att vi ska kunna bedriva den kommunala servicen med hög kvalitet. För att nå detta arbetar vi långsiktigt och strategiskt för att förebygga långtidssjukskrivningar i kombination med riktade individuella insatser

*Kommentar*

Under året har det strategiska arbetet med proaktiva insatser skett genom chefsutbildning inom området arbetsmiljö. Från HR-avdelningen har stort fokus getts till att stötta chefer med medarbetare som befinner sig i långtidssjukskrivning. Detta har sammantaget gett ett bibehållt lågt sjukskrivningstal.

- Medarbetarenkät

*Beskrivning*

Engagerande medarbetare är nödvändigt för att kommunen ska kunna bedriva och utveckla den kommunala servicen. Medarbetare som aktivt arbetar med att nå hög kvalitet på effektivaste sätt är en viktig förutsättning för att använda skattemedel där de bäst behövs

*Kommentar*

Under året har personalavdelningen förberett verktyg och data för att genomföra en administrativt lättare undersökning. Målsättningen är att detta nya verktyg ska möjliggöra att undersökningen genomförs kvartalsvis med start under kvartal 4.

- Resursförsörjning

*Beskrivning*

Att kunna rekrytera och behålla personal är en kritisk faktor. För att klara framtidens behov av resursförsörjning behöver verksamheten också identifiera och införa digitala lösningar.

*Kommentar*

Trots en riksövergripande trend som tydliggör utmaningar att rekrytera och behålla arbetskraft inom såväl kommunal som privat sektor har kommunen på en övergripande nivå lyckats väl med att försörja organisationen med resurser gör att driva verksamheten.

**Ekonomiperspektivet**

- Prognossäkerhet vid ekonomiska uppföljningar

*Beskrivning*

För att planera och prioritera hur kommunens ekonomiska resurser används är det särskilt kritiskt att de ekonomiska prognoserna som görs är tillförlitliga.

*Kommentar*

Det är av största vikt att styrelsen/nämnderna har bra träffsäkerhet i sina prognoser. Träffsäkerhet bidrar till att verksamheterna kan styra om och prioriteringar göras i rätt tid. Omvänt kan konsekvensen bli att beslut tas i fel tid eller inte alls. För att kunna planera resurser och prioritera både politiskt och i verksamheterna behöver de

ekonomiska prognoserna gå hand i hand med verksamheterna och vara synkroniserade.

Beslut måste kunna fattas om hur kommunen ska handla för att vid årets slut klara ekonomin och verksamheterna. Vid stora överskott kan omprioriteringar göras och vid stora underskott ska åtgärder sättas in. I första hand ska över- och underskott hanteras i respektive nämnd. Bedömning är att detta arbete pågår kontinuerligt. För kommande budget och planeringsperiod står vi inför stora utmaningar med svikande skatte- och bidragsintäkter. Den stora frågan är om vi kommer att klara kommunens grunduppdrag med de resurser som väntas komma in. I ett sådant läge är det av avgörande vikt att prognoserna är tillförlitliga. Åren när tillfälliga bidrag från staten, AFA-pengar eller migrationsbidrag räddar upp kommunens totala resultat är över. Nu kommer nämndernas underskott slå direkt på resultatet.

- God ekonomisk hushållning.

#### *Beskrivning*

God ekonomisk hushållning är ett begrepp som ska genomsyra hela verksamheten. Att kommunens resurser används till rätt saker och på så effektivt sätt som möjligt är en särskilt kritisk faktor för att mäta levererad kvalitet.

#### *Kommentar*

Ödeshögs kommun definierar god ekonomisk hushållning i kommunfullmäktiges finansiella mål, personalpolitiska mål och mål för verksamheten.

God ekonomisk hushållning innebär inte enbart att räkenskaperna går ihop på ett ansvarsfullt sätt.

Begreppet innebär krav på att resurserna används rätt och att de utnyttjas på ett effektivt sätt. För att skapa förutsättningar för att få en god ekonomisk hushållning måste det finnas ett klart samband mellan resursåtgång, prestationer, resultat och effekter. Det säkerställer en kostnadseffektiv och ändamålsenlig verksamhet.

Ödeshögs kommuns finansiella mål med ett genomsnittligt resultat på 2,5 procent av skatteintäkter och generella statsbidrag bedöms nå upp till god ekonomisk hushållning. Detta resultat ska kunna parera både svängningar i omvärlden samt vara en förutsättning för kommunen att kunna investera. Risken i att ha ett för lågt resultat är att vid minsta svängning i omvärlden, pensioner eller något annat som påverkar kommunens ekonomi behöver detta tas direkt från nämndernas budgetar istället. Kommunen hade ett resultat år 2018 på 2,9 procent vilket sätter press på åren framöver då resultatet för år 2019 prognostiseras till minus 1 procent. Detta kommer att påverka den framtida planeringen eftersom underskott måste hämtas hem inom tre år. Dessutom blir en konsekvens av lågt resultat att investeringar som är planerade måste skjutas på framtiden. I annat fall lånar vi till skattefinansierade investeringar.

## Mål

### Kommunfullmäktiges prioriterade målområde – Tillväxt, jobb och egenförsörjning

- Fler invånare i sysselsättning

#### Beskrivning

Att fler når sysselsättning som leder till egenförsörjning är en av de viktigaste frågorna för kommande planperiod. Det är inte enbart en fråga om att begränsa kostnader för försörjningsstöd det är också den enskilt viktigaste hälsofrämjande åtgärd som kan vidtas för den enskilde som hamnat i en arbetslöshet.

#### Kommentar

Allt fler i Ödeshög har ett arbete att gå till. Vi har arbetat mycket aktivt och fokuserat för att öka sysselsättningen i Ödeshög och lyckats väl i det arbetet. Naturligtvis har vi varit hjälpta av den starka tillväxten. Samtidigt finns det signaler att tillväxten nu mattas av och att försörjningsstödet från låga nivåer ökar sina kostnader. Många som idag står utanför arbetsmarknad kommer också framgent att ha svårt att ta de arbeten som erbjuds. Behovet av vuxenutbildning som kan leda till arbete är stort. Det är därför viktigt att fortsatt hålla i arbetet. Bedömningen är därför att projektet ÖS i Ödeshög bör få en fortsättning även efter 2019.

- Samverkan mellan kommunen och näringslivet ska intensifieras

#### Beskrivning

Näringslivet är nyckeln för att fler ska nå en sysselsättning som leder till egenförsörjning. Kommunen ska göra vad den kan för att bistå företag och organisationer i deras arbete med att hitta och matcha arbetslösa med de arbeten som finns tillgängliga. Befintliga såväl som potentiellt nya företags behov av kontakt med kommunen ska underlättas och ständigt förbättras. Skolan ska fortsätta utveckla sin samverkan med näringslivet.

#### Kommentar

Kommunen bestämde sig tidigt under året att göra en särskild satsning och tillförde mer resurser till näringslivskontoret. En rekrytering av en heltidsanställd näringslivschef slutfördes men av personliga skäl tillträdde personen aldrig tjänsten. Behovet av ytterligare resurser till näringslivsarbetet kvarstår och vi arbetar för att lösa detta i närtid.

- Antalet elever i vuxenutbildningen ska öka

#### Beskrivning

Både på kort och lång sikt är vidareutbildning en viktig väg till sysselsättning. I det korta perspektivet behöver fler genomföra grundläggande vuxenutbildning för att nå en högre anställningsbarhet. I det längre perspektivet behövs vidareutbildning för att nå yrkeskompetens men också grundläggande behörighet för högskolestudier för att möta samhällets behov av kompetensförsörjning.

#### Kommentar

Antalet personer i vuxenutbildning har de senaste åren ökat men vuxenutbildningen måste också styras mot det mål som satts upp kring ökad sysselsättning alltså att det är "rätt" vuxenutbildning som erbjuds. För att kunna utvärdera detta mål behöver därför kommunen först utreda vilket faktiskt behov som föreligger. Barn- och utbildningsnämnden har fått ett uppdrag från fullmäktige som ska redovisas innan årsskiftet kring detta.

### Kommunfullmäktiges prioriterade målområde – Attraktivitet, utveckling och hållbarhet för ett växande Ödeshög

- Bygga fler bostäder

#### Beskrivning

Att möta behovet av fler bostäder är en mycket viktig faktor för att företag ska kunna utvecklas och för att kommunen därigenom ska kunna fortsätta växa. Ödeshög behöver växa för att företag ska kunna fortsätta utvecklas. Bostadsbyggande behöver ske av såväl kommunen, privata bostadsföretag som egnahemsbyggare.

#### Kommentar

Under året har ett reviderat bostadsförsörjningsprogram tagits fram. Planer för att kunna exploatera mark för bostadsbyggande i såväl Hästholmens hamn som i området Sväm finns framtagna. Byggnation har också skett i t.ex. Trehörna där färdiga exploateringsplan finns. Det är av vikt att den sedan lång tid detaljplanlagda marken genomgår exploateringsplanering för att snabbt kunna erbjuda tomter som är färdiga för byggnation. Ödeshögsbostäder har beslutat att bygga om Johannahuset med början hösten 2019 för att tillskapa ytterligare hyreslägenheter.

- Öka takten i fiberutbyggnaden i hela kommunen

#### Beskrivning

Bedömning är att statens ambition om att marknaden ska bygga ut fibernät inte fungerar för att Ödeshög ska nå statens bredbandsmål. Kommunen måste ta ett utökad ansvar för att bygga ut nätet till företag och hushåll. Takten måste avsevärt öka under planperioden.

#### Kommentar

Sedan miljö- och byggförvaltning fick ytterligare planeringsresurser 2018 har det skett en kraftig utbyggnad av fiber. Post- och telestyrelsen presenterar officiell statistik under november månad men allt pekar på att antalet anslutna kunder sedan oktober 2018 ökat med 10%-enheter fram till sista augusti. Det innebär att anslutningsgraden ligger på 58%. Fortsatt finns det många hushåll som av olika orsaker valt att inte ansluta sig varför kommunen ytterligare behöver förstärka informationsinsatserna kring nyttan med fiberanslutning för att kunna ta del av digitaliseringen. Utbyggnaden på landsbygd är fortsatt starkt beroende av statsbidrag. Under året har en projektansökan för statsbidrag för utbyggnad kring St Åby lämnats in, den berör 167 hushåll.

- Förbättrade kommunikationsmöjligheter

#### Beskrivning

Möjligheterna att pendla till och från kommunen är viktiga inte minst för att försörja näringslivet med kompetens. Tillgången på kollektivtrafik måste därför öka och vägnätet vara av god kvalitet för att underlätta för alla de som inte nås av kollektivtrafik. Dessa frågor hanteras av regionen och staten varför kommunens påverkansarbete måste prioriteras.

#### Kommentar

I regionens arbete med ny regional utvecklingsstrategi deltar kommunen och en av de viktigare frågorna är hur man kan underlätta för invånare och företag att verka på landsbygden. Förbättrade kommunikationsmöjligheter är där en viktig faktor för kommunen att bevaka. Kommunen kommer också delta aktivt i region Östergötlands arbete med att ta fram ett nytt regionalt trafikförsörjningsprogram.

Kommunfullmäktiges prioriterade målområde – Ödeshög en trygg kommun med hög kvalitet i den kommunala servicen

- Säkra grunduppdraget

#### Beskrivning

För att veta om vi levererar kommunal service med bästa möjliga kvalitet är det viktigt att beskriva vilket grunduppdrag vi har och med vilken kvalitet vi levererar det uppdraget. Arbetet med att lägga om lednings- och styrningssystemet måste därför fortsätta och intensifieras kommande planperiod.

#### Kommentar

Första steget mot en omläggning av styrnings och ledning har tagits under året då styrdokumentet som reglerar frågan antagits av kommunfullmäktige. I syfte att minska detaljstyrningen har en inventering av samtliga styrdokument påbörjats för att kunna ta ställning vilka som ska vara kvar, revideras eller omarbetas och vilka som kan tas bort. Planering pågår för att påbörja dialog med alla anställda om framförallt innebörden av tillitsbaserad styrning.

- Ökad digitalisering

#### Beskrivning

Digitaliseringen kommer vara en viktig faktor för att säkra kvalitén i den kommunala servicen. Antalet e-tjänster och användningen av digital teknik ska ökas. Invånarnas intresse för digital teknik och deras tillgång till uppkopplingar av god kvalitet måste därför också öka.

#### Kommentar

Digitalisering är ett fokusområde där diskussionen nu är på väg att vridas från att anses vara ett komplement till att vara ett medel för att lösa det kommunala uppdraget på ett helt nytt sätt. Ett antal initiativ har tagits framförallt inom socialnämndens område där t.ex. trygghetkameror fått positivt mottagande och där man ser en utvecklingspotential. Under året har digital dokumentation prövats. Erfarenheter från kommuner som infört automatiserad process för ansökan om försörjningsstöd samlas in. Vår nya hemsida erbjuder fler e-tjänster där medborgarna kan göra olika ansökningar helt digitalt. Inom skolan används e-läroböcker mer frekvent.

- Utveckla dialogen med medborgarna

#### Beskrivning

Utveckla nya kanaler för en bättre dialog med våra medborgare, t.ex. genom medborgarpetition och tips/synpunktportal etc.

#### Kommentar

Under året har kommunen arbetat med en förändring av medborgarförslagen till så kallade e-förslag. Det systemet har möjlighet att ta hänsyn till hur många av våra invånare som tycker att frågan är viktig. Ärendet bereds nu för beslut i kommunstyrelsen under hösten.

## Personalpolitiska mål

För att uppnå god ekonomisk hushållning är det viktigt att fastställa personalpolitiska mål då personalen är kommunens främsta resurs. Att Ödeshög är en attraktiv arbetsgivare som har lätt för att rekrytera och behålla personal är viktigt såväl för den enskilde medarbetaren som för kommunens ekonomi.

- Ödeshögs kommun ska vara en attraktiv arbetsgivare

### Beskrivning

Personalen är kommunens viktigaste tillgång. Engagerad och kompetent personal som verkar i en god arbetsmiljö är en förutsättning för att vi ska kunna leverera den verksamhet som kommuninvånarna förväntar sig. Att föra en aktiv löne- och personalpolitik som främjar rekrytering och vår förmåga att behålla medarbetarna är därför av stor vikt för att vi ska lyckas med vårt uppdrag.

### Kommentar

I gällande data kopplat till rekrytering och personalomsättning utläses att de insatser som genomförts haft önskad effekt. Insatser som skett har varit i form av ökad intern och extern kommunikation samt chefsutvecklingsinsatser.

- Ödeshögs kommun ska vara en innovativ och jämställd arbetsgivare

### Beskrivning

I kommunen arbetar vi utifrån synsättet att medarbetaren som är närmast brukare/eleven/kunden bäst kan bedöma dennes behov. Den tillitsbaserade styrningen är dock vare sig kontrollfri eller saknar närvarande och ansvarstagande chefer. Innovationstänkande och förnyelse är en naturlig del av medarbetarens arbetsinsats och att prova nytt, särskilt inom det digitala området, är alltid positivt. Att vara en arbetsgivare som aldrig gör skillnad på medarbetare och medarbetare är en självklarhet!

### Kommentar

Det tillitsbaserade synsättet är ännu i sin linda inom kommunen och mycket förberedande förankringsarbete sker på förvaltningarnas högsta chefsnivå och motsvarande nivå inom politiken. Att stärka medarbetare i sin yrkesroll är ett ständigt pågående arbete för våra chefer och en förutsättning för att få besluten närmare verksamheten.

## Finansiella mål

- Resultatet ska uppgå till i genomsnitt minst 2,5 % (varav 1,5 % för att klara komponentsavskrivningarna).

### Beskrivning

Resultatnivån mäts i förhållande till skatteintäkter och generella statsbidrag. Det är av stor vikt att arbeta med att öka utrymmet för att på sikt kunna investera med egna medel men också för att säkra resurserna till verksamheternas grunduppdrag. På sikt bör nivån 3,5 % nås dels för att öka marginalerna för en försämrad ekonomi i riket dels för att kunna investera med egna medel.

### Kommentar

I kommunfullmäktiges planeringsdirektiv för 2019 med plan 2020-2021 beslutades i december 2018 om ett resultatmål på 2,5 % av skatter och generella statsbidrag vilket skulle ge ett resultat på 7,9 mnkr. Det gavs samtidigt ett uppdrag till kommunstyrelsen att genomföra en process där förvaltningen och nämnderna skulle göra en översyn av vilka effektiviseringar och besparingar som är möjliga att genomföra redan under 2019. Anledningen var det stora tappet i kostnadsutjämningen för år 2019 som blev känt strax innan budgetbeslutet. I maj beslutade kommunfullmäktige att fördela underskottet som tappet gav upphov till från finansieringen till nämnderna. Detta innebär att budgeterat resultat för 2019 är 0 kr eller 0 procent av skatter och generella statsbidrag. Prognosen är ett årsresultat på -1,9 mnkr eller -1 procent av skatter och bidrag.

- Investeringar exkl. taxefinansierade verksamhet ska över tid finansieras till 100 % med egna medel

### Beskrivning

Kommunen ska ha en investeringsplan som omfattar minst 10 år för att säkerställa att de investeringar som görs och de lån som är nödvändiga att ta kan återbetalas inom en rimlig tidsperiod. Under planperioden ska kommunen ta fram regler och riktlinjer i styrdokumentet "ekonomiska styrprinciper" för vad som är en rimlig tidsperiod och hur investeringskalkylerna ska utformas så att återbetalning av lån klargörs i samband med att ett investeringsbeslut fattas.

### Kommentar

Till de taxefinansierade investeringarna räknas investeringar i VA-verksamheten. Dessa uppgår på balansdagen till 134,9 mnkr samtidigt som lånen uppgår till 157,5 mnkr. Det innebär kommunen lånat till de investeringar som fullmäktige beslutat ska finansieras med skattemedel.

## Uppdrag

Uppdrag	Startdatum	Slutdatum	Kommentar
Kommunstyrelsen ska utarbeta en plan för hur kommunen kan ta in Agenda 2030 i vår planeringsprocess.	2019-01-01	2019-12-31	Redovisas enligt tidsplan
Kommunstyrelsen ska utarbeta förslag på organisering av näringslivskontoret och hur kommunen ska arbeta med näringslivsutveckling.	2019-01-01	2019-05-30	Näringslivskontorets resurser för att kunna arbeta ännu mer aktivt med näringslivsutveckling i kommunen har utökats. Tanken är att kommunen ska ha en tjänsteperson som på heltid arbetar med näringslivsfrågor.
Kommunstyrelsen ska utarbeta en plan för uppstart och genomförande av ett värdegrundsarbete	2019-01-01	2019-12-31	Redovisas enligt tidsplan
Kommunstyrelsen ska genomföra en process där förvaltningen och nämnderna gör en översyn av vilka effektiviseringar och besparingar som är möjliga att genomföra redan under 2019. Detta görs lämpligast i samband med nästa års planeringsprocess som inleds i mars 2019 och redovisas till KF i samband med delårsbokslutet.	2019-03-01	2019-08-31	Uppdraget redovisades dels redan i februari men kommer att på nytt redovisas i samband med att detta delårsbokslut lämnas.
Barn- och utbildningsnämnden ska utreda behovet av barnomsorg på obekvämtill och förutsättningarna för ett införande av sådan barnomsorg	2019-01-01	2019-12-31	BUN har lämnat utredningen till KS som under hösten bereder frågan inför redovisning i Kommunfullmäktige.
Barn- och utbildningsnämnden ska utreda behovet av grundläggande vuxenutbildning och vuxenutbildning på gymnasial nivå för att öka invånarnas utbildningsnivå.	2019-01-01	2019-12-31	BUN har lämnat utredningen till KS som under hösten bereder frågan inför redovisning i Kommunfullmäktige.
Socialnämnden ska beskriva nuläget och föreslå en samlad strategi med åtgärder för att minska den psykiska ohälsan särskilt bland barn- och unga. Uppdraget ges till socialnämnden men berör hela den kommunala organisationen.	2019-01-01	2019-12-31	Redovisas enligt tidsplan

## Nyckeltal

Utfallet i "Kommunens Kvalitet i Korthet" presenteras årligen och används som en del i beskrivningen/uppföljningen av vilken kvalitet verksamheterna uppnått i grunduppdraget. Det utgör också en del i beskrivningen/uppföljningen av hur långt kommunen kommit i att uppfylla kommunfullmäktiges mål.

Sammanställningen av våra nyckeltal skapar en resultattrend för Ödeshögs kommun under en treårsperiod. Dessa resultat kan jämföras internt med tidigare år och ställas i relation till andra kommuners prestationer.

Resultaten i undersökningen åskådliggörs med färg efter prestation. Saknas data på något nyckeltal visas det med grå färg. Färgen talar inte om ifall resultaten är bra eller dåliga. Kommunen kan ha ett dåligt resultat jämfört med andra kommuner nationellt, vilket ger röd färg, trots att resultatet egentligen är bra jämfört med den egna kommunen över tid (och tvärtom).

Bästa 25 %

Mellersta 50 %

Sämsta 25 %

## Barn och unga

				2016	2017	2018
Plats på förskola på önskat placeringsdatum, andel barn (%)	▲	↻	↑		90	87
▼ Inskrivna barn per årsarbetare i förskolan, antal	▲	↻	↑	5.2	5.1	6.4
Kostnad förskola, kr/inskrivet barn	▲	↻	↑	145 920	161 673	150 023
Elever i åk 3 som deltagit i alla delprov som klarat alla delprov för ämnesprovet i svenska och svenska som andraspråk, kommunala skolor, andel (%)	▲	↻	↑	80	56	63
Elever i åk 6 med lägst betyget E i matematik, kommunala skolor, andel (%)	▲	↻	↑	73.6	81.5	95.0
Elever i år 9 som är behöriga till yrkesprogram, kommunala skolor, andel (%)	▲	↻	↑	91.2	85.1	62.1
▼ Elever i åk 9: Jag är nöjd med min skola som helhet, positiva svar, andel (%)	▲	↻	↑	86.8		75.0
Elever i åk 9: Jag känner mig trygg i skolan, positiva svar, andel (%)	▲	↻	↑	..		94.4
Kostnad grundskola F-9 hemkommun, kr/elev	▲	↻	↑	118 346	120 078	126 991
▼ Gymnasieelever med examen inom 4 år, kommunala skolor, andel (%)	▲	↻	↑	..	..	..
Kostnad gymnasieskola hemkommun, kr/elev	▲	↻	↑	123 648	146 097	146 476



## Stöd och omsorg

				2016	2017	2018
Brukarbedömning individ- och familjeomsorg totalt - förbättrad situation, andel (%)	▲	↔	↓	-	60	-
Ej återaktualiserade vuxna personer med försörjningsstöd ett år efter avslutat försörjningsstöd, andel (%)	▲	↔	↓		93	80
Väntetid i antal dagar från ansökan till beslut om försörjningsstöd, medelvärde	▲	↔	↓		6	10
▼ Kostnad individ- och familjeomsorg, kr/inv	▲	↔	↓	4 518	4 308	4 539
Väntetid i antal dagar från beslut till första erbjudna inflyttningsdatum avseende boende enl. LSS § 9.9, medelvärde	▲	↔	↓			
▼ Kvalitetsaspekter LSS grupp- och serviceboende , andel (%) av maxpoäng	▲	↔	↓	100	100	100
Brukarbedömning daglig verksamhet LSS - Brukaren får bestämma om saker som är viktiga, andel (%)	▲	↔	↓	-	-	-
Kostnad funktionsnedsättning totalt (SoL, LSS, SFB), minus ersättning från FK enl SFB, kr/inv	▲	↔	↓	4 376	5 053	5 238
Väntetid i antal dagar från ansökningsdatum till första erbjudet inflyttningsdatum till särskilt boende, medelvärde	▲	↔	↓	78	44	57
Personalkontinuitet, antal personal som en hemtjänsttagare möter under 14 dagar, medelvärde	▲	↔	↓	17	19	15
▼ Kvalitetsaspekter särskilt boende äldreomsorg, andel (%) av maxpoäng	▲	↔	↓	61	63	46
▼ Brukarbedömning särskilt boende äldreomsorg - helhetsyn, andel (%)	▲	↔	↓	96	95	96
▼ Brukarbedömning hemtjänst äldreomsorg - helhetsyn, andel (%)	▲	↔	↓	88	95	93
▼ Kostnad äldreomsorg, kr/inv 80+	▲	↔	↓	186 461	198 336	210 809

## Samhälle och miljö

				2016	2017	2018
Andel som får svar på e-post inom en dag, (%)	▲	↔	↓		-	74
Andel som tar kontakt med kommunen via telefon som får ett direkt svar på en enkel fråga, (%)	▲	↔	↓	-	-	59
Gott bemötande vid kontakt med kommun, andel av maxpoäng (%)	▲	↔	↓	-	-	87
Valdeltagande i senaste kommunalvalet, andel (%)	▲	↔	↓	84.8	84.8	85.8
Öppethållande huvudbiblioteket, timmar/vecka	▲	↔	↓	37	37	36
▼ Resultat vid avslut i kommunens arbetsmarknadsverksamhet, deltagare som börjat arbeta eller studera, andel (%)	▲	↔	↓	-	-	53
▼ Lämnat etableringsuppdraget och börjat arbeta eller studera (status efter 90 dagar), andel (%)	▲	↔	↓	54	36	45
▼ Företagsklimat enl. ÖJ (Insikt) - Totalt, NKI	▲	↔	↓	-	-	-
Hushållsavfall som samlats in för materialåtervinning, inkl. biologisk behandling, andel (%)	▲	↔	↓	40	-	
Miljöbilar i kommunorganisationen, andel (%)	▲	↔	↓	16.1	20.0	17.6
Ekologiska livsmedel i kommunens verksamhet, andel (%)	▲	↔	↓	13	16	

## Ekonomisk översikt och analys

Utfallet för 2019 bygger på utfall enligt redovisningen till och med augusti månad samt en periodisering av väsentliga poster.

### Ekonomiskt resultat för perioden

Prognosen för årsresultatet är -1,9 mnkr för kommunen. Detta resultat ska ställas mot ett budgeterat resultat på 0 kr vilket innebär att fullmäktiges mål om ett resultat på 2,5 procent av skatter och bidrag inte uppfylls. Resultatet för perioden januari-augusti 2019 uppgår till 8,5 mnkr.

Periodresultatet påverkas positivt av att intäktssidan i form av skatter och utjämning är jämt periodiserade över året medan kostnader för löneavtal ökar succesivt från och med april månad.

Periodresultatet påverkas även positivt av att ett antal av tidigare års upplupna kostnader har återförts

Detta gör att årsresultatet kommer vara betydligt lägre än periodresultatet vilket stämmer överens med nämndernas prognoser.

### Resultat

	2019 prognos	2018	2017
Resultat (mnkr)	-1,9	8,8	18,1
Resultat/skatter och bidrag (%)	-0,8	2,9	6,0

### Balanskravsutredning

Resultaträkningen ska utgöra utgångspunkten för avstämning mot kommunallagens krav på ekonomisk balans genom att varje räkenskapsår redovisa högre intäkter än kostnader efter balanskravsjusteringar. Ett positivt resultat krävs för att säkra det egna kapitalet och bygga upp medel för reinvesteringar. Om kostnaderna för ett visst räkenskapsår överstiger intäkterna, ska det negativa resultatet återställas under de närmast följande tre åren.

Ödeshögs kommun har inget negativt balanskravsresultat att återställa sedan tidigare år. Årets prognostiserade resultat efter balanskravsjusteringar uppgår till -1,9 mnkr.

### Balanskravsutredning

(tkr)	2019 prognos	2018	2017
Årets resultat	-1,9	8,8	18,1
Balanskravsjusteringar	0	0	0,0
Årets resultat efter balanskravsjusteringar	-1,9	8,8	18,1
Medel till/från resultatutjämningsreserven	0	0	-2,0
Årets balanskravsresultat	-1,9	8,8	16,1

### Resultatutjämningsreserv

Ödeshögs kommun har ett av kommunfullmäktige antaget regelverk för god ekonomisk hushållning och resultatutjämningsreserv, RUR. Regelverket ger kommunen möjlighet att reservera delar av positiva resultat tills RUR uppgår till tre procent av kommunalskatt och generella statsbidrag. Tidigare års överskott kan sedan användas för att jämna ut minskade skatteintäkter enskilda år vid lågkonjunktur. RUR uppgår till 9,0 mnkr. Förutsättningarna för att återställa det befarade negativa resultatet uppfylls inte enligt SKL:s senaste cirkulär.

### Kommunalskatt

En viktig del i bedömningen av kommunens finansiella kapacitet är vilken möjlighet kommunen har att påverka sina inkomstkällor. En hög kommunalskatt ger till exempel ett mer begränsat handlingsutrymme att generera en intäktssökning denna väg.

Ödeshögs kommuns skattesats återfinns bland de fyra lägsta i länet. Däremot ligger den högre än *snittet* i länet och riket.

### Årets investeringar

Enligt kommunfullmäktiges andra finansiella mål ska investeringar som inte är taxefinansierade över tid finansieras med egna medel.

Självfinansieringsgraden visar hur stor del av investeringarna som kan finansieras med internt tillförda medel det enskilda året, det vill säga summan av avskrivningar och resultat. En självfinansieringsgrad på 100 procent eller

mer innebär att inga nya lån behöver tas för årets investeringar.

Summan av kommunens prognostiserade nettoinvesteringar för 2019 är 32,6 mnkr. Av detta är 26,1 mnkr skattefinansierade investeringar. Avskrivningar och prognostiserat årsresultat uppgår till 12 mnkr. Detta ger en självfinansieringsgrad för 2019 på 37 procent för kommunens totala investeringar och 46 procent för skattefinansierade investeringar. Detta mått kan inte användas för att avgöra om kommunfullmäktiges finansiella mål är uppnått då det inte mäter finansieringen över tid men det ger en indikation.

### Soliditet

Soliditeten uttrycker i vilken grad kommunens tillgångar har finansierats med egna medel, alltså inte genom lån. Soliditeten kan därför sägas återspegla kommunens långsiktiga ekonomiska styrka.

Kommunens soliditet för 2019 förväntas hamna på 35 procent, vilket är en försämring mot föregående års soliditet på 39 procent. Soliditeten inklusive ansvarsförbindelsen som ligger utanför balansräkningen (pensioner intjänade före 1998 i den så kallade ansvarsförbindelsen) har minskat med 0,8 procentenheter till 7,7 procent, vilket innebär en försämring som beror på ökat behov av upplåning.

### Soliditet

%	2019 prognos	2018	2017
Soliditet	35	39	37
Soliditet inkl. ansvarsförbindelse	7,8	8,5	5,3

### Lån

Kommunens långfristiga låneskuld uppgick 31 augusti till 157,5 mnkr (132,5 mnkr). Ökningen beror bland annat på att kommunen inte har möjlighet att med egna medel från verksamheten finansiera årets investeringsnivå. Långgivare är Kommuninvest.

### Likviditet

Likviditet är ett ord som kan användas i flera sammanhang för att illustrera betalningsförmåga. Likviditeten visar alltså förmågan att betala löpande utgifter och förfallna skulder i rätt tid. För att möta svackor i likviditeten har kommunen en checkräkningskredit på 15 mnkr. De likvida medlen som vid periodens slut uppgick till 16 mnkr (5 mnkr) var placerade på kommunens koncernkonto hos Swedbank.

Likviditeten kan också beskrivas som omsättningstillgångar i relation till kortfristiga skulder, kassalikviditet. Om måttet är 100 procent innebär det att omsättningstillgångarna är lika stora som de kortfristiga skulderna. Ju lägre tal desto större är risken att likviditetsbrist uppstår.

### Kassalikviditet

%	31/8 2019	2018	2017
Inklusive semesterlöneskuld	69	38	90
Exklusive semesterlöneskuld	82	110	45

I kommunens kortfristiga skulder för perioden ingår en semesterlöneskuld på cirka 8,7 mnkr som inte förväntas omättas inom de närmaste åren. Tabellen visar kassalikviditeten både med och exklusive denna skuld. Kassalikviditeten är förbättrad jämfört med föregående år vilket framförallt beror på nyupplåning.

### Budgetföljsamhet och prognossäkerhet

En viktig förutsättning för att uppnå god ekonomisk hushållning är att kommunens nämnder klarar av att bedriva verksamhet med tilldelat budgetanslag, det vill säga att det finns en budgetföljsamhet i kommunen.

### Budgetföljsamhet

(tkr)	2019 prognos	2018	2017
Avvikelse nämnder	-1 887	685	495
Avvikelse årets resultat	-1 887	1.509	10.391

Nämndernas och finansförvaltningens samlade budgetavvikelse under 2019 visar ett underskott på -1,9 mnkr. Störst avvikelse i kronor visar socialnämnden, -3,1 mnkr samt finansförvaltningen +2,3 mnkr. Kommunfullmäktige prognostiserar -317 tkr, kommunstyrelsen -824 tkr samt kultur- och fritidsnämnden +71 tkr.

### Prognosavvikelser

En god prognossäkerhet innebär att kommunen har lättare att korrigera eventuella svackor i ekonomin på kort sikt. Nämnderna är väl medvetna om anledningen till avvikelserna i sina prognoser. I de fall prognoserna förändrats har det föregåtts av händelser som inte gick att förutse vid tidigare uppföljningar. Vad gäller finansförvaltningen så återges till stor del prognoserna som kommer från KPA avseende pensioner samt SKL vad gäller skatteintäkter.

#### Bedömda budgetavvikelser vid årets slut

Nämnd/styrelse	April	Augusti
Kommunfullmäktige	-190	-317
Kommunala revisorer	0	0
Valnämnd	0	0
Överförmyndare	0	0
Kommunstyrelsen, varav:		
- kommunledningsförvaltning	0	-124
- teknik o näringslivsförvaltning	-100	-700
Kultur- och fritidsnämnden	+45	+71
Miljö- och byggnämnden	-150	0
Barn- och utbildningsnämnden	0	0
Socialnämnden	-1 544	-3 100
Finansieringen	0	2 283
<b>Summa budgetavvikelse</b>	<b>-1 939</b>	<b>-1 887</b>
Budgeterat resultat	0	0
<b>Prognostiserat årsresultat</b>	<b>-1 939</b>	<b>-1 887</b>

Kommunens ekonomi på sikt (förväntad utveckling)

Ödeshögs kommun är i början av en period, precis många andra kommuner, med mycket stora krav på omställning. Det ökade trycket från demografin har varit känt under ett antal år. Hittills har utmaningen hanterats med intäktssökningar som gynnats av högkonjunkturen. Men den ekonomiskt starka perioden går mot sitt slut och omfattande åtgärder kommer bli nödvändiga.

Under senhösten 2018 visade preliminära prognoser från SKL att kommunen tappat drygt 8 mnkr i skatteintäkter för budgetår 2019 med ytterligare tapp i planeringsperioden framöver. Beskedet kom sent i budgetprocessen vilket föranledde kommunfullmäktig att ge förvaltningsarna och nämnderna i uppdrag att genomföra en översyn av vilka effektiviseringar och besparingar som är möjliga att genomföra under 2019 och som får effekt kommande år. Arbetet genomförs i planeringsprocessen 2019.

För budgetår 2020 är resursbristen ca fyra procent av skatter och generella statsbidrag eller ca 1,30 kronor i skattehöjning om vi ska upprätthålla befintlig verksamhet och kvalitet. Det förutsätter även att vi endast har ett 1-procentigt överskottsmål (exkl. komponentredovisning) vilket inte är hållbart i ett längre perspektiv med de investeringsbehov vi står inför.

Positivt i detta sammanhang är att kommunen haft positiva resultat under de senaste tio åren och har avsatt maximalt till resultatutjämningsreserven. Vid en lågkonjunktur finns möjlighet att utnyttja reserven om kommunen skulle visa underskott ett sådant år.

Kommunkoncernen har en hög långfristig skuld per invånare i förhållande till andra pendlingskommuner och även i förhållande till riksgenomsnittet. Detta ska ställas mot att VA-ledningar bytts ut, gator har underhållits och reningsverket är i bra skick. Mark har förberetts både för industri och bostäder. Detta innebär att kommunen har hög beredskap att ta emot nya invånare och industrier som vill etablera sig i kommunen.

Soliditeten med ansvarsförbindelsen inräknad är positiv. Det innebär att skulderna är lägre än tillgångarna i balansdagen.

Skattesatsen i Ödeshög ligger lägre än snittet för kommungruppen "Pendlingskommuner nära mindre stad/tätort" i riket men även än de med en befolkning mängd liknande Ödeshögs. Jämför vi oss med länet så ligger skattesatsen bland de fyra lägsta.

## Händelser av väsentlig betydelse

**Tillväxt och utveckling** är avgörande för kommunens framtid. Politiska majoriteten nämner särskilt i sitt dokument "Samverkan för Ödeshög 2018-2022" att man under mandatperioden avser arbeta ännu intensivare för att stärka näringslivsklimatet och marknadsföra kommunen med läget vid E4 och företagsparken. En pågående förstärkning på näringslivskontoret ligger i linje med denna ambition.

För att företag ska kunna utvecklas och bidra till att kommunen växer är bostadsbyggandet en viktig del.

Då Silons ombyggnation till bostäder i Hästholmens hamn inte blev av har nu kommunen tillsammans med bostadsbolaget fått uppdraget att revidera utvecklingsplanerna som finns för hamnen.

Samtidigt fortsätter exploateringen av området Swäm där det planeras för 47 villor.

### **Etablering**

McDonalds etablerar en restaurang vid Östgötaporten. Detta är ett välkommet tillskott vilket kan resultera i ett ökat intresse för kommunen, Företagspark E4 och fler arbetstillfällen. Restaurangens planer är att hitta medarbetare från Ödeshög och trakten runt omkring för att bidra till kommunen och samhället, och att skattepengarna stannar kvar där. Det kommer att rekryteras 45-50 personer med varierande anställningsgrad. Till att börja med ska Ödeshögsrestaurangen ha öppet 7-24. McDonalds i Ödeshög öppnar lagom till jul om allt går enligt planerna.

### **Närproducerade livsmedel och "Från jord till bord"**

Kommunen har ett politiskt satt mål som säger att vi senast år 2020 ska nå upp till minst 30 procent närproducerad livsmedel. Detta återfinns i den regionala livsmedelsstrategin i länet och Ödeshög är först med att nå upp till detta mål. Närproducerade livsmedel innefattar både konventionella och ekologiska livsmedel.

Vi arbetar med konceptet "Från jord till bord" vilket syftar till att öka förståelsen hos barn och elever för matens väg fram till tallriken och vilka aspekter som påverkar odling, produktion, transporter och tillagning. Därför ställer vi upphandlingskrav på de gårdar som levererar livsmedel att våra skolklasser att eleverna ska kunna göra gårdsbesök som en del i undervisningen samt att producenterna ska besöka skolan och äldreomsorgen för att berätta om maten. Detta förhållningssätt infördes redan 2011 för klimatets skull, för att vi ville handla av våra egna lantbrukare och skapa arbetstillfällen och hålla landskapet öppet; för att servera mat av bästa kvalitet till barn och äldre och för att öka vår självförsörjningsgrad. I samband med upphandlingen har kommunen även hänvisat till att skolinspektionen har slagit fast att skollunchen är en del av undervisningen, och leverantörerna blir en del av konceptet där livsmedel och pedagogik möts.

## Ekonomi

## Resultaträkning

(tkr)	Not	Budget 2019	Prognostise- rat resultat 2019	Bokslut 2019-08-31	Bokslut 2018-08-31
Verksamhetens intäkter	1	124 000	124 000	58 758	55 258
Verksamhetens kostnader	2	-417 000	-418 000	-248 235	-242 538
Avskrivningar	3	-14 000	-14 000	-9 759	-8 901
<b>Verksamhetens nettokostnader</b>		<b>-307 000</b>	<b>-309 000</b>	<b>-199 236</b>	<b>-196 180</b>
Skatteintäkter	4	222 000	219 500	147 894	143 313
Generella statsbidrag	5	88 000	88 000	60 157	59 935
Finansiella intäkter	6	500	1 600	1 536	1 539
Finansiella kostnader	7	-3 500	-3 000	-1 878	-2 125
<b>Resultat före extraordinära poster</b>		<b>0</b>	<b>-1 900</b>	<b>8 473</b>	<b>6 481</b>
Extraordinära intäkter		0	-	0	0
Extraordinära kostnader		0	-	0	0
<b>Resultat</b>		<b>0</b>	<b>-1 900</b>	<b>8 473</b>	<b>6 481</b>

## Balansräkning

(tkr)	Not	Delårsbokslut 2019-08-31	Bokslut 2018
<b>TILLGÅNGAR</b>			
<b>ANLÄGGNINGSTILLGÅNGAR</b>			
<i>Immateriella anläggningstillgångar</i>		0	0
<i>Materiella anläggningstillgångar</i>			
Mark, byggnader och tekniska anläggningar	8	300 843	292 436
Maskiner och inventarier	9	11 974	12 375
Pågående och förskott, materiella anläggningstillgångar		0	
Finansiella anläggningstillgångar	10	24 144	24 215
<b>Summa anläggningstillgångar</b>		<b>336 961</b>	<b>329 026</b>
<b>OMSÄTTNINGSTILLGÅNGAR</b>			
Exploateringsfastigheter	11	22 306	21 688
Förråd mm		-17	-20
Fordringar	12	21 361	19 590
Kassa bank	13,14	16 020	4 986
<b>Summa omsättningstillgångar</b>		<b>59 669</b>	<b>46 244</b>
<b>Summa tillgångar</b>		<b>396 630</b>	<b>375 270</b>
<b>EGET KAPITAL, AVSÄTTNINGAR OCH SKULDER</b>			
Eget kapital	15	-154 188	-136 935
<i>därav årets resultat</i>		-8 473	-8 780
<i>därav resultatutjämningsreserv</i>		-9 000	-9 000
<b>AVSÄTTNINGAR</b>			
Avsättningar för pensioner och liknande förpliktelser	16	-2 532	-2 562
Andra avsättningar	17	-10 567	-12 565
Uppskjuten skatt	17	-	-
<b>Summa avsättningar</b>		<b>-13 099</b>	<b>-15 127</b>
<b>SKULDER</b>			
Långfristiga skulder	18	-175 375	-150 553
Kortfristiga skulder	19	-53 967	-63 875
<b>Summa skulder</b>		<b>-229 342</b>	<b>-229 554</b>
<b>Summa eget kapital, avsättningar och skulder</b>		<b>-396 630</b>	<b>-375 270</b>
<b>Panter och ansvarsförbindelser</b>			
Borgensåtaganden	20	-157 726	-160 591
Ansvarsförbindelse (pensioner)		-113 094	-113 892
Leasing (operationell och finansiell)			

## Notehänvisningar

(tkr)	Bokslut 2019-08-31	Bokslut 2018-08-31
<b>Not 1 Verksamhetens intäkter</b>		
Enligt driftredovisningen exklusive interna kalkylposter	58 758	55 258
Reavinst vid försäljning av anläggningstillgångar	0	0
<b>Summa verksamhetens intäkter</b>	<b>58 758</b>	<b>55 258</b>
<b>Jämförelsestörande intäkter</b>	<b>0</b>	<b>0</b>
	0	0
	0	0
<b>Not 2 Verksamhetens kostnader</b>		
Löner och sociala avgifter	-133 724	-124 603
Pensionskostnader	-12 036	-12 452
Inköp av anläggnings- och underhållsmaterial	-291	-303
Bränsle, energi och vatten	-189	-209
Köp av huvudverksamhet	-50 488	-50 070
Lokaler och markhyror	-15 255	-16 048
Lämnade bidrag	-6 042	-4 921
Övriga kostnader	-30 210	-33 932
<b>Summa verksamhetens kostnader</b>	<b>248 235</b>	<b>-242 538</b>
Jämförelsestörande kostnader		
Nedskrivningar	0	0
Utrangeringar	0	0
<b>Not 3 Avskrivningar</b>		
Avskrivningar immateriella tillgångar	-31	-31
Avskrivningar byggnader och anläggningar	-8 238	-7 226
Avskrivningar maskiner och inventarier	-1 490	-1 644
Nedskrivning/Utrangering	0	0
<b>Summa avskrivningar</b>	<b>-9 759</b>	<b>-8 901</b>
<b>Not 4 skatteintäkter</b>		
Preliminär kommunalskatt	149 421	143 996
Preliminär slutavräkning innevarande år	-1 763	-684
Slutavräkning föregående år	236	0
<b>Summa skatteintäkter</b>	<b>147 894</b>	<b>143 313</b>
<b>Not 5 Generella statsbidrag och utjämning</b>		
<i>Bidragsintäkter</i>		
Inkomstutjämningsbidrag	46 387	48 126
Kostnadsutjämningsbidrag	3 136	4 701
Regleringsbidrag	2 480	563
Fastighetsavgift	7 771	7 622
Övriga statsbidrag	2 934	3 526
<i>Bidragskostnader</i>		
Avgift för LSS-utjämningen	-2 551	-4 603
<b>Summa generella statsbidrag och utjämning</b>	<b>60 157</b>	<b>59 935</b>
<b>Not 6 Finansiella intäkter</b>		
Ränta på likvida medel	95	18
Ränteintäkter kundfordringar	12	18
Borgensavgift	146	115
Utdelning aktier	1 283	1 305
Övriga finansiella intäkter	0	83
<b>Summa finansiella intäkter</b>	<b>1 536</b>	<b>1 539</b>
<b>Not 7 Finansiella kostnader</b>		
Räntekostnader lån	-1 820	-2 089
Ränta på pensionsskulden	-14	-34
Övriga finansiella kostnader	-44	-3
<b>Summa finansiella kostnader</b>	<b>-1 878</b>	<b>-2 125</b>



(tkr)	Bokslut 2019-08-31	Bokslut 2018-12-31
<b>Not 8 Mark, byggnader och tekniska anläggningar</b>		
Ingående anskaffningsvärde	480 699	526 404
Ingående avskrivningar	-188 263	-218 589
Flyttning	0	0
Utrangering	0	0
Försäljning	0	-776
varav avskrivning	0	199
Årets investering	16 645	32 733
Årets avskrivningar	-8 238	-13 472
Korrigerig	0	0
Övrigt	0	0
<b>Summa redovisat värde vid årets slut</b>	<b>300 843</b>	<b>326 499</b>
Utgående anskaffningsvärde	497 344	558 361
Utgående avskrivningar	-196 501	-231 862
<b>Summa redovisat värde vid årets slut</b>	<b>300 843</b>	<b>326 499</b>
<b>Avskrivningstider</b>	<b>0-60 år</b>	<b>0-60 år</b>
<b>Not 9 Maskiner och inventarier</b>		
Ingående anskaffningsvärde	54 551	53 389
Ingående avskrivningar	-42 176	-39 736
Flyttning	0	0
Utrangering	0	0
Försäljning	0	0
varav avskrivning	0	0
Årets investering	1 089	1 163
Årets avskrivningar	-1 490	-2 440
Korrigerig	0	0
Övrigt	0	0
<b>Summa redovisat värde vid årets slut</b>	<b>11 974</b>	<b>12 375</b>
Utgående anskaffningsvärde	55 640	54 551
Utgående avskrivningar	43 666	-42 176
<b>Summa redovisat värde vid årets slut</b>	<b>11 974</b>	<b>12 375</b>
<b>Avskrivningstider</b>	<b>3-20 år</b>	<b>3-20 år</b>
<b>Not 10 Finansiella anläggningstillgångar</b>		
<b>Aktier och andelar</b>		
Kommunhus AB	18 347	18 347
VÖKBY AB	1 350	1 350
Kommentus AB	2	2
Kommunasurans Syd försäkring AB	360	360
Förenade Småkommuners Försäkring AB	1 960	2 000
Enera AB	43	43
<b>Andelar</b>		
Kommuninvest	618	618
Södra skogsägarna, insatskapital	2	2
Södra skogsägarna, emitterat insatskapital		
<b>Fordringar</b>		
Alvastraryttarna	562	593
Förlagslån Kommuninvest	900	900
<b>Summa finansiella anläggningstillgångar</b>	<b>24 144</b>	<b>24 215</b>
<b>Not 11 Exploateringsfastigheter</b>		
Trehörna 1:27	660	660
Åby 6:26	15 062	15 062
Sväm 1:1	4 158	3 540
Ödeshög 1:37	1 846	1 846
Hästholmen 7:68	82	82
Ödeshög 25:1=>Åby 6:26	498	498
<b>Summa exploateringsfastigheter</b>	<b>22 306</b>	<b>21 688</b>

(tkr)	Bokslut 2019-08-31	Bokslut 2018-12-31
<b>Not 12 Fordringar</b>		
Kundfordringar	4 571	3 621
Statsbidragsfordringar	4 136	0
Förutbetalda kostnader och upplupna intäkter	9 712	9 984
Moms	2 936	5 984
<b>Summa fordringar</b>	<b>21 361</b>	<b>19 590</b>
<b>Not 13 Kassa och bank</b>		
Kassa	0	0
Bank	16 020	4 986
<b>Summa kassa och bank</b>	<b>16 020</b>	<b>4 986</b>
<b>Not 14 Koncernkontot</b>		
Kommunens andel	16 020	4 986
Ödeshögsbostäder AB	7 512	10 051
Ödeshögs Utveckling AB	-2 107	-2 219
BK Porten AB	2 636	2 597
<b>Summa koncernkonto</b>	<b>24 061</b>	<b>15 415</b>
<b>Not 15 Eget kapital</b>		
Ingående eget kapital	-145 715	136 935
Årets resultat	8 479	8 780
Uppskrivningsfond	0	0
Direktbokning mot eget kapital	0	0
<b>Utgående eget kapital</b>	<b>-154 188</b>	<b>145 715</b>
<i>varav:</i>		
Resultatutjämningsreserv (RUR)	9 000	9 000
<b>Not 16 Avsättningar för pensioner</b>		
<b>Specifikation – avsatt till pensioner</b>		
Särskild avtals/ålderspension	-38	-100
Förmånsbestämd/koml.pension	0	0
Ålderspension	-1105	-1067
Pension till efterlevande	0	0
<b>Summa pensioner</b>	<b>-2 037</b>	<b>-2 061</b>
Löneskatt	-495	-501
<b>Avsatt till pensioner</b>	<b>-2 532</b>	<b>-2 562</b>
<b>Antal visstidsförordnanden</b>		
Politiker		
Tjänstepersoner		
<b>Avsatt till pension</b>		
Ingående avsättning	-2 562	-2286
Nya förpliktelser	-48	-29
Ränte- och basbeloppsberäkningar	-32	-364
Ändring i försäkringstekniska grunder	0	0
Pension till efterlevande	0	0
Övrigpost	22	34
Årets utbetalningar	83	138
Förändring löneskatt	5	-55
<b>Summa avsatt till pensioner</b>	<b>2 532</b>	<b>2 562</b>
<b>Not 17 Andra avsättningar</b>		
Uppskjutna skatter	0	0
Avgångsvederlag	0	0
<b>Avsatt till återställande av deponi</b>		
Redovisat värde vid årets början	7 778	7 977
Nya avsättningar	0	0
lanspråktagande avsättningar	0	199
Outnyttjat belopp som återförts	0	0
Förändring av nuvärdet	0	0
<b>Summa avsatt till deponi</b>	<b>7 778</b>	<b>7 778</b>

(tkr)	Not	Bokslut 2019-08-31	Bokslut 2018-12-31
<b>Avsättningar övrigt</b>			
Redovisat värde vid årets början		-4 787	-6 563
Nya avsättningar		0	0
Ianspråktagande avsättningar		1 392	1 776
Outnyttjat belopp som återförts		0	0
Förändring av nuvärdet		0	0
<i>Summa avsatt övrigt</i>		<i>-2 789</i>	<i>-4 787</i>
<b>Summa andra avsättningar</b>		<b>-10 567</b>	<b>-12 565</b>
<b>Not 18 Långfristiga skulder</b>			
Lån i bank		-157 500	-132 500
Skuld finansiellt leasingavtal		-2 598	-2 598
<b>Förutbetalda intäkter som regleras över flera år</b>			
Anslutningsavgifter		-3 597	-3 192
Investeringsbidrag		-11 680	-12 263
<b>Summa långfristiga skulder</b>		<b>-175 375</b>	<b>-150 553</b>
<b>Not 19 Kortfristiga skulder</b>			
Kortfristig leasingsskuld		-333	-996
Leverantörsskulder		-10 410	-19 871
Moms		-815	-474
Personal, källskatt och arbetsgivaravgifter		-8 533	-7 119
Pensionsskuld avgiftsbestämd ålderspension		-4 763	-6 918
Semesterlöneskuld		-8 660	-8 187
Ferielöneskuld och uppehållslön		0	-2 393
Förutbetalda intäkter		-184	-1 737
Upplupna kostnader		-988	-3 149
Förutbetalda skatteintäkter		-1 854	-2 189
Övriga kortfristiga skulder		-17 427	-10 842
<b>Summa kortfristiga skulder</b>		<b>-53 967</b>	<b>-63 875</b>
<b>Not 20 Borgensåtaganden</b>			
Ödeshögsbostäder AB		-145 575	-147 525
BK Porten AB		-11 575	-12 025
Kommunalförbundet ITSAM		-196	-633
Ödeshögskooperativet		-379	-408
<b>Summa borgensförbindelser</b>		<b>-157 725</b>	<b>-160 591</b>

#### Solidarisk borgen för Kommuninvest

Ödeshögs kommun har i april 1995 ingått en solidarisk borgen såsom för egen skuld för Kommuninvest i Sverige AB:s samtliga nuvarande och framtida förpliktelser. Samtliga 289 kommuner och regioner som per 2019-06-30 var medlemmar i Kommuninvest ekonomisk förening har ingått likalydande borgensförbindelser.

Mellan samtliga medlemmar i Kommuninvest ekonomisk förening har ingåtts ett regressavtal som reglerar fördelningen av ansvaret mellan medlemmarna vid ett eventuellt ianspråktagande av ovan nämnd borgensförbindelse. Enligt regressavtalet ska ansvaret fördelas dels i förhållande till storleken på de medel som respektive medlem lånat av Kommuninvest i Sverige AB, dels i förhållande till storleken på medlemmarnas respektive insatskapital i Kommuninvest ekonomisk förening.

Vid en uppskattning av den finansiella effekten av Ödeshögs kommuns ansvar enligt ovan nämnd borgensförbindelse, kan noteras att per 2019-06-30 uppgick Kommuninvest i Sverige AB:s totala förpliktelser till 457 518 224 647 kronor och totala tillgångar till 455 142 673 043 kronor. Ödeshögs kommuns andel av de totala förpliktelserna uppgick till 376 265 130 kronor och andelen av de totala tillgångarna uppgick till 375 163 759 kronor.

(tkr)	Bokslut 2019-08-31	Bokslut 2018-12-31
<b>Not 21 Ansvarförbindelse</b>		
<b>Pensionsförpliktelse som inte har upptagits bland skulder eller avsättningar</b>		
Ingående ansvarförbindelse	-113 892	-116 434
Nyintjänad pension	0	0
Ränte- och basbeloppsuppräknig	-2 405	-2 062
Ändrade försäkringstekniska grunder	0	0
Pensionsutbetalningar	3 144	4 888
Övrigt	-96	-779
<b>Summa pensionsförpliktelser</b>	<b>-113 249</b>	<b>-114 387</b>
Förändring av löneskatten	155	495
<b>Utgående ansvarförbindelse avsatt till pensioner</b>	<b>-113 094</b>	<b>-113 892</b>
<b>Andel försäkring</b>		
Del av pensionsförpliktelser som tryggats genom försäkring:		
<i>Förpliktelser intjänade från 1998, pensionsavsättning</i>	16 743	16 743
Totalt	16 743	16 743
<b>Aktualiseringsgrad</b>	96%	96%
<b>Överskottsfonden</b>		
KPA	268	268
<b>Summa</b>	<b>268</b>	<b>268</b>
<b>Not 22 Leasing</b>		
<b>Operationell leasing</b>		
Minimileasingavtal:		
Med förfall inom 1 år	-2 633	
Med förfall mellan 1-5 år	-9 060	
Med förfall senare än 5 år	0	
<b>Finansiell leasing var avtalstid överstiger 3 år</b>		
Nuvärde av minimileasingavgifterna:		
Med förfall inom 1 år	-998	
Med förfall mellan 1-5 år	-3 015	
Med förfall senare än 5 år	0	

## Drift- och investeringsredovisning

### Driftsredovisning

Prognossammanställning per 31 augusti 2019

(tkr)	Nettobudget	Delårsresultat	Helårsprognos	Avvikelse	Differens mot föregående prognos
Kommunfullmäktige	-548	-578	-865	-317	-128
Kommunala revisorer	-546	-273	-546	0	0
Valnämnd	-71	-29	-71	0	0
Överförmyndare	-915	-579	-915	0	0
Kommunstyrelsen	-37 409	-23 878	-38 233	-824	-724
Kultur- och fritidsnämnden	-10 839	-7 248	-10 768	+71	+26
Miljö- och byggnämnden	-7 702	-4 333	-7 702	0	+150
Barn- och utbildningsnämnden	-128 325	-84 659	-128 325	0	0
Socialnämnden	-114 413	-78 701	-117 513	-3 100	-1 556
Finansieringen	+300 768	208 702	303 051	+2 283	+2 283
<b>Summa nämnder</b>	<b>0</b>	<b>8 482</b>	<b>-1 887</b>	<b>-1 887</b>	<b>+51</b>

De prognostiserade avvikelserna kommenteras i styrelsens/nämndernas verksamhetsberättelser på sid 30

### Investeringsredovisning

(tkr)	Nettobudget	Nettoutgift	Helårsprognos	Avvikelse	Differens mot föregående prognos
Kommunstyrelsen	-31 245	-16 818	-30 891	+354	
Kultur- och fritidsnämnden	-50	-0	-50	0	
Miljö- och byggnämnden	-300	-246	-300	0	
Barn- och utbildningsnämnden	-500	-403	-500	0	
Socialnämnden	-1 420	-404	-845	575	
<b>Summa investeringar</b>	<b>-33 515</b>	<b>-17 871</b>	<b>-32 586</b>	<b>+929</b>	
Därav:					
Skattefinansierade investeringar	-30 061	-12 950	-26 074	+3 987	
Taxefinansierade investeringar	-3 454	-4 921	-6 512	-3 058	

Stora investeringar under perioden är ombyggnation av Röks förskola, flytt av Ängens dagcenter, ombyggnation av Solgården samt bredbandsutbyggnad och nya va-ledningar.

Prognosen för resten av året är att fortsätta va-utbyggnaden i Hästholmen samt påbörja utbyggnaden av infrastrukturen i Sväm.

## Nämndernas verksamhetsberättelser

### Kommunstyrelsen

#### Styrelsens grunduppdrag

Kommunstyrelsen är kommunens ledande politiska förvaltningsorgan. Den har ett helhetsansvar för kommunens verksamheter, utveckling och ekonomiska ställning.

Kommunstyrelsen ska leda och samordna förvaltningen av kommunens angelägenheter och ha uppsikt över övriga nämnders och eventuella gemensamma nämnders verksamhet (ledningsfunktion). Kommunstyrelsen ska också ha uppsikt över kommunal verksamhet som bedrivs i kommunala företag, stiftelser och kommunalförbund.

#### Kommunledningsförvaltningen

Kommunledningen har ett särskilt ansvar för att styrelsen ska kunna ta sitt ansvar som det ledande förvaltningsorganet i den roll styrelsen har som lednings-, styrnings- och uppföljningsfunktion.

#### Teknik- och näringslivsförvaltningen

Inom teknik- och näringslivsförvaltningen samordnas och förvaltas kommunens fastigheter, lokaler och anläggningar. Även drift och underhåll av kommunens gator och parker ligger på förvaltningen liksom vatten- och avfallsanläggningar. Inom förvaltningen ligger även ansvaret för näringslivs- och besöksnärlingsfrågor samt måltids- och lokalvårdsverksamheten. De tekniska verksamheterna bedrivs genom det helägda bostadsbolaget Ödeshögsbostäder.

#### Sammantagen bedömning av resultat och effekter

##### Kommunledningsförvaltningen

Under en längre tid har ett nytt styrnings- och ledningssystem tagits fram. Avsikten är i grunden att det som levereras till våra invånare, besökare, organisationer och företag är av hög kvalitet och att det levereras så effektivt som möjligt. En viktig del i att leverera hög kvalitet effektivt är

att styrningen och ledningen, den så kallade styrmodellen, stödjer medarbetare, chefer och politikernas möjligheter att leverera den kommunala servicen. Arbetet med att införa styrmodellen kommer att vara en central uppgift under den närmsta tiden.

Sedan ny kommunikatör anställdes i slutet på förra året har kommunen en betydligt bättre informationsgivning. Samtidigt som mycket praktisk kommunikation pågår har också ett antal styrdokument inom området beslutats.

Översiktsplanen är ett av kommunens viktigaste planeringsdokument. Arbetet med framtagandet fortskrider med ett stort engagemang från allmänheten. Arbetet är inne i en fas då samrådshandlingen ska omsättas i en utställningshandling. Arbetet följer i stort tidsplanen. Ett reviderat bostadsförsörjningsprogram har utarbetats under året.

För att ge bättre förutsättningar för budgetansvariga att ha kontroll över sin ekonomi har ett nytt uppföljnings- och prognosystem implementerats under perioden. Detta kommer att kompletteras med ett budgetsystem under hösten som förbättrar förutsättningarna i budgetprocessen.

Projektet Ökad sysselsättning i Ödeshög fortsätter. Kommunen har fortsatt en minskad arbetslöshet och projektet har möjliggjort för många som står långt ifrån arbetsmarknaden att komma närmare en egen försörjning.

Ett samverkansavtal med Mjölby har upprättats inom området trygghet och säkerhet. Det medför att kommunen får tillgång till en mycket bred kompetens i ett samarbete som också omfattar Boxholms kommun.

Kommunledningsförvaltningen håller samman planeringsprocessen som ska leda till ett planeringsdirektiv för 2020-2022. Med anledning av det svåra ekonomiska läget har detta arbete tagit mycket tid i anspråk vilket påverkat annat strategiskt arbete negativt.

## Näringsliv

Det är viktigt att fler företag etablerar sig i kommunen och att befintliga företag är välmående. Därför satsar kommunen på ännu bättre samverkan med näringslivet och på att förbättra servicen och bemötandet genom utökning av tjänsten som näringslivschef på heltid.

I Svenskt näringsliv undersökning om företagsklimatet i Sveriges 290 kommuner ligger Ödeshög på tredje plats i länet och totalt på plats 73 i landet. Det som enligt mätningen behöver förbättras är skolans attityder till företagande och att man upplever konkurrens från kommunen.

### Kommunens fastigheter

Moduler, som tidigare använts för mottagande av flyktingbarn, har flyttats och byggt om. Rökskola inledde året med verksamhet i en av de ombyggda modulerna. Därefter har den befintliga byggnaden för förskolan i Rök byggts om och energieffektiviserats. En modul har flyttats till Klockargårdsängen och efter ombyggnation och energieffektivisering ska Ängens dagcenter bedriva sin verksamhet i lokalen.

Projektering för att bygga om nuvarande lokaler för Ängens dagcenter till lokaler för Hemsjukvård och rum för vårdcentral är utförd och upphandling är påbörjad.

Lokalförsörjningsplan för bland annat förskola, skola och kostens lokaler håller på att arbetas fram och är en del i förundersökningen för byggnation av ny grundskola för elever på Fridtjuv Bergskolan.

### Vatten- och avlopp

Under året har fokus legat på ledningsarbeten i Hästholmen i och omkring hamnen. Det har också arbetats med utredning om biodammar samt mekanisk slamförtjockare i reningsverket.

### Gator, vägar, parker, gatubelysning och övriga allmänna platser

Flera av kommunens lekplatser har fått nya eller förbättrade lekredskap. Utmed cykelvägen vid Mjölbyvägen planterades japanska päronträd. Sluttäckning av deponin vid Visjö ska vara klar senast 2030 enligt länsstyrelsens beslut.

### Måltidsverksamheten

Kosten har infört vegetarisk rätt som alternativ på Lyssingskolan och Fridtjuv Bergskolan. Verksamheterna arbetar också för att minska matsvinnet. Fokus ligger fortfarande på konceptet "Från jord till bord".

## Lokalvårdsverksamheten

Lokalvården arbetar för att komma närmare en kemikaliefri hantering.

## Medarbetare

För kommunledningsförvaltningens (KLF) del har året ur personalhänseende karakteriserats av stabilitet. Detta exemplifieras med en mycket låg personalomsättning och en i jämförelse med riket mycket låg sjukfrånvaro på 1,4%.

De tekniska verksamheterna bedrivs både i teknik- och näringslivsförvaltningen (TNF) och genom Ödeshögsbostäder AB där personalen har sin anställning. Sjukfrånvaron ligger på 2,6 procent vilket också är lågt.

### Organisatoriska förändringar

Tjänsten som näringslivschef utökades under året till en heltidstjänst med fokus på att öka samarbetet mellan kommunen och näringslivet.

### Personella förändringar

Rekrytering av teknisk chef, som gått vidare till annan tjänst, pågår. I övrigt har både kommunledningsförvaltningen och teknik- och näringslivsförvaltningen en låg personalomsättning.

### Kompetensutvecklingsinsatser

Inom KLF har det skett ett flertal kompetensutvecklingsinsatser på individ och gruppnivå i syfte att öka kompetensen inom det egna yrkesområdet. Chefer och andra berörda har exempelvis utbildats i kommunikation och arbetsrätt. Den nybildade administrativa enheten har genomfört gruppmöte med fokus på ekonomi och samarbete.

De tekniska lösningarna inom TNFs områden blir allt mer avancerade och det är viktigt att hänga med i digitaliseringen och kompetensutveckla personalen fortlöpande.

Det sker en snabb utveckling inom digitalisering och nya plattformar för handel. TNF ordnade därför under våren en flerstegsutbildning i sociala medier.

## Ekonomi

Verksamhet (tkr)	Utfall 2019-08-31	Budget 2019	Prognos 2019	Helårsavvikelse mot budget	Utfall 2018*
<b>Kommunledningsförvaltningen</b>					
Politik	-1 376	-1 806	-2 076	-270	-3 380
Kommunledning	-3 678	-5 668	-6 077	-409	-8 984
Administrativa enheten	-4 901	-8 104	-8 033	+71	-5 518
Ekonomienheten	-3 514	-5 905	-5 221	+684	-4 782
Räddningsenheten	-4 852	-6 668	-6 868	-200	-6 590
<b>Teknik och näringslivsförvaltningen</b>					-10 905
Näringslivsenheten	-1 602	-2 366	-2 366	0	
Tekniska enheten	-3 784	-6 817	-7 517	-700	
Kost och lokalvård	-212	-75	-75	0	
<b>Summa nettoresultat</b>	<b>-23 919</b>	<b>-37 409</b>	<b>-38 233</b>	<b>-824</b>	<b>-40 159</b>

\*omorganisation från kommunstyrelsen till andra nämnder och även andra ansvar inom styrelsen gör åren icke jämförbara

Inom *kommunledningsförvaltningen* väntas de ökade kostnaderna för politisk verksamhet, hyra och förvaltningskostnad för tomma moduler, som införskaffades vid den stora flyktingströmmen 2015, samt fördyrad IT-drift under året generera budgetunderskott. Även räddningstjänstens årliga läkarundersökningar överskrider budget. Till viss del vägs detta underskott upp av föräldraledigheter och tjänstledigheter inom andra områden. Hela förvaltningen har också en stor återhållsamhet gällande påverkbara kostnader t.ex. kurser o konferenser och förbrukningsmateriel. Då det gäller kostnader för facklig tid är detta budgeterat inom KLF för hela kommunen. Det förefaller dock redovisas på respektive förvaltning. Detta kan innebära att KLF i slutet på året redovisar en positiv avvikelse på detta ansvar, det har inte medräknats i prognosen.

Inom *Teknik- och näringslivsförvaltningen* prognostiseras underskott då intäkterna för vatten- och avloppsverksamheten understiger kostnaderna för densamma. Det gäller även renhållningen då taxan inte följt kostnadsökningen för verksamheten. Däremot har besparingen på verksamheten för Gata- Park fått genomslag genom minskad skötsel av grönytor.

## Utveckling och framtida utmaningar

Delårsbokslutet syftar till att beskriva verksamheten under årets första 8 månader. I andra delar i denna verksamhetsberättelse beskrivs verksamheten och vilket arbete som pågår under året. Först i samband med årsredovisningen, som syftar till att sammanfatta hela året och ge en utblick för framtiden, kommer nämnden att ge sin syn på utvecklingen och framtida utmaningar.



## Kultur- och fritidsnämnden

### Nämndens grunduppdrag

Nämnden bedriver biblioteksverksamhet, allmänkulturell verksamhet, fritidsgård, simskola, kulturskola samt ge för- eningsstöd.

Dessutom har nämnden till uppgift

- att vara rådgivande vid utsmyckning av offentliga platser, bostads- och bebyggelseområden,
- att inom ramen för beviljade anslag och av kommunfullmäktige fastställda normer dela ut ledar- och kulturstipendium,
- att ansvara för kommunens nationaldagsfirande,
- samt att förteckna kommunens konstinnehav.

Biblioteket ska verka för det demokratiska samhällets utveckling genom att bidra till kunskapsförmedling och fri åsiktsbildning. Verksamheten styrs av Ödeshögs kommuns biblioteksplan och bibliotekslagen.

Konsumentrådgivningen finns på kommunbiblioteket.

Barnkulturen är integrerad i alla delar av bildnings- och kulturförvaltningen.

Genom kommunens digitala hembygdsbok görs vårt kulturarv tillgängligt för allmänheten.

Ideell sektor stöds genom verksamhetsbidrag, anläggningsbidrag och hyresbidrag till föreningar och organisationer.

Fritidsgården är en frivillig verksamhet för ungdomar i åk 6-9. Det är en öppen verksamhet som syftar till att under fria former underlätta och ge utrymmen åt ungdomars möten.

Kulturskolan är en frivillig verksamhet som erbjuder alla barn från årskurs 2 möjlighet att spela ett instrument, dansa eller spela teater.

Simskola under tre veckor på sommaren för barn från 6 års ålder. Det finns också ett ansvar för skötsel av kommunens fyra badplatser samt Östgötaleden.

### Sammantagen bedömning av resultat och effekter

Biblioteket konstaterar att det är allt färre invånare i barn- och ungdomsålder som besöker biblioteket. Mer-Öppet utökar dock möjligheten till besök.

För att kunna tillhandahålla konsumentinformation till medborgarna har Ödeshögs kommun sedan många år tillbaka köpt tjänsten av Motala kommun. Då Motala nu avser att lägga ner den verksamheten får vi till denna icke lagstadgade verksamhet hänvisa till digitala gratistjänster.

Fritidsgårdens verksamhet fungerar väl, men för att möta dagens behov och utmaningar görs en utredning om hur vi bäst ska kunna tillgodose behoven.

Kulturskolan erbjuder fortsatt ett antal instrument, dans och teater.

Simskolan har även denna sommar haft många barn i sin verksamhet. Vattenståndet gjorde dock att man höll till Lorasjön istället för Visjön.

### Medarbetare

#### Organisatoriska förändringar

Under 2019 har inga organisatoriska förändringar genomförts.

#### Personella förändringar

Under 2019 har finns inga personella förändringar.

#### Kompetensutvecklingsinsatser

Under perioden augusti 2018 – december 2020 genomförs i ett större projekt i kommunen, främst inom förskola och grundskola. Det är ett projekt med bidrag från Skolverket. Huvuddelen av bidraget används för personalens fortbildning när det gäller utbildningen för nyanlända barn och elever. All personal inom bibliotek, fritid och kulturskola har deltagit i ett antal utvecklingsinsatser, främst genom föreläsningar.

## Ekonomi

Verksamhet (tkr)	Utfall 2019-08-31	Budget 2019	Prognos 2019	Helårsavvikelse mot budget	Utfall 2018
Kultur- och fritidsnämnd	-91	-108	-108	0	-101
Konsumentrådgivning <sup>1)</sup>	-31	-38	-46	-8	
Stöd till studieorganisationer	-75	-75	-75	0	-75
Allmän kulturverksamhet	-357	-532	-532	0	-462
Bibliotek	-2 361	-3 569	-3 569	0	-3 702
Kulturskolan	-1 579	-2 353	-2 353	0	-2 352
Allmän fritidsverksamhet	-1 204	-1 797	-1 644	153	-1 688
Idrotts- och fritidsanläggningar	-731	-995	-1 069	-74	-955
Fritidsgårdar	-777	-1 372	-1 372	0	-1 174
<b>Summa nettoresultat</b>	<b>-7 205</b>	<b>-10 839</b>	<b>-10 768</b>	<b>71</b>	<b>-10 508</b>

<sup>1)</sup>Från och med 2019 ingår konsumentrådgivning i nämndens verksamhet

Kultur- och fritidsnämnden prognostiserar ett överskott på 71 tkr.

Minskade intäkter för uthyrning av idrotts- och fritidsanläggningar ger ett underskott på -74 tkr. Prognosen för konsumentrådgivningen visar ett underskott på -8 tkr. Bidragen till föreningar är lägre än budgeterat vilket ger ett överskott för den allmänna fritidsverksamheten på 153 tkr.

## Utveckling och framtida utmaningar

Delårsboks slutet syftar till att beskriva verksamheten under årets första åtta månader. I andra delar i denna verksamhetsberättelse beskrivs verksamheten och vilket arbete som pågår under året. Först i samband med årsredovisningen, som syftar till att sammanfatta hela året och ge en utblick för framtiden, kommer nämnden att ge sin syn på utvecklingen och framtida utmaningar.

## Miljö- och byggnämnden

### Nämndens grunduppdrag

Miljö- och byggnämndens grunduppdrag är att arbeta för en god miljö och samhällsbyggnad. Detta görs genom aktiv planering för kommunens utveckling och för att bidra till att de nationella miljömålen uppfylls, men också genom tillsyn och tillståndsprövning för att tillse att gällande lagar inom förvaltningens verksamhetsområden följs. Uppdraget omfattar även rådgivning och förebyggande informationsarbete för att underlätta för såväl medborgare som näringsliv.

Nämndens verksamhet bedrivs till största del av miljö- och samhällsbyggnadsförvaltningen som består av två enheter, miljöenheten samt plan- och byggenheten. Räddningstjänstens myndighetsdel, skorstensfejarmästarens tjänster samt vissa trafikfrågor inom tekniska enheten är verksamheter som också ligger inom nämndens ansvarsområde. Nämndens uppdrag innefattar även nämndadministration, personal, ekonomi, arkiv och utvecklingsfrågor inom de olika verksamhetsområdena.

### Sammantagen bedömning av resultat och effekter

Miljö- och byggnämnden fokuserar under året på själva grunduppdraget och kvalitetssäkring av detta. Då det saknas relevanta uppgifter om nämndens verksamhet för nuvarande år i KKI har nämnden gått med i SKL:s mätning Insikt. Resultaten kommer till nästa år kunna ge bra underlag för att bedöma med vilken kvalitet nämnden klarar sitt uppdrag inom bland annat bygglov och miljö.

Nämnden fokuserar också på att implementera inriktningarna från kommunplanen i verksamheterna. Exempelvis arbetar förvaltningen aktivt med detaljplan för fler bostäder i Hästholmen och för att tomtområdet Sväm ska bebyggas. Förvaltningen genomförde i maj en Bo-dag och har under året sålt tre villatomter, en i Hästholmen och två i Trehörna.

Särskilda projekt under året är att bidra i arbetet med kommunens nya översiktsplan. Ett första förslag har tagits fram och har varit på samråd. Arbetet har även påbörjats

med att ta fram en VA-plan tillsammans med tekniska enheten. Ett annat särskilt projekt är införandet av nytt diarietjänstsystem för bygglovs- och miljöärenden. Det nya systemet har implementerats och effekten förväntas bli bättre flöden i ärenden och effektivare fakturering.

Under perioden har ny taxa för bredbandsanslutning samt höjd nätavgift beslutats. Effekten av aktivt arbete med bredbandsfrågor samt nya anslutningsavgiften som började gälla i maj, har lett till fler anslutningar under perioden än jämfört med tidigare år.

Inför 2019 slutade kommunens energi- och klimatrådgivare sin anställning inom kommunen. Kommunen har dock, i samverkan med Mjölby, avtal om fortsatt rådgivning till kommunens medborgare. Denna del bekostas av statligt bidrag. En besparingsåtgärd under året har varit att minimera övriga kostnader inom energi- och klimatområdet.

### Medarbetare

Miljö- och samhällsbyggnadsförvaltningen i dess verksamhet, utveckling och resultat är resultatet av engagerade, kompetenta och drivna medarbetare som ser till verksamhets bästa varje dag. Detta synsätt ska alltid genomsyra beslut och inriktningar gällande personal inom Ödeshögs kommun.

#### Organisatoriska förändringar

Inför året har ansvar och budget för viss verksamhet överflyttats från kommunstyrelsen till miljö- och byggnämnden. Det gäller bredband, planarbete, GIS samt energi- och klimat. Även ansvar för naturvård ligger nu under nämnden, dock utan budget. Det organisatoriska läget inom förvaltningen är stabilt.

#### Personella förändringar

Förvaltningen har haft en sjukskrivning under perioden. En person har visstidsanställts för att täcka upp för den sjukskrivna.

#### Kompetensutvecklingsinsatser

Bygglovshandläggaren/inspektören har genomgått en fördjupad utbildning inom Boverkets byggregler.

Utbildning för berörda handläggare inom förvaltningen har genomförts i nya ärendehanteringssystemet EDP Vision.

## Ekonomi

Verksamhet (tkr)	Utfall 2019-08-31	Budget 2019	Prognos 2019	Helårsavvikelse mot budget	Utfall 2018
Miljö- och byggnämnd	-189	-233	-253	-20	-201
Centralt	-1 128	-1 878	-1 828	+50	-563
Miljöenheten	-1 034	-1 709	-1 749	-40	-1 607
Naturvård	-7	0	0	0	-21
Byggenheten	180	-82	18	+100	-757
Bostadsanpassning	-159	-250	-500	-250	343
Planarbete	-875	-1 675	-1 675	0	Över från KS
GIS	-349	-450	-490	-40	Över från KS
Bredband	-769	-1 295	-1 195	+100	Över från KS
Energirådgivning	-2	-130	-30	+100	Över från KS
<b>Summa nettoresultat</b>	<b>-4 332</b>	<b>-7 702</b>	<b>-7 702</b>	<b>0</b>	<b>-3 492</b>

Miljö- och byggnämnden har vid budgetuppföljning per 2019-08-31 prognostiserat en avvikelse för helåret till +/- 0 tkr.

Den största negativa avvikelsen är kopplad till bostadsanpassning om -250 tkr. I dagsläget finns en ansökan om en större åtgärd som ännu inte har beslutats. Denna kan ge upphov till detta minus.

Miljöenheten har en negativ avvikelse kopplad till personalkostnader. Även miljö- och byggnämnden har en negativ avvikelse vilken är kopplad till politikerutbildningar i början av mandatperioden (året).

Inom byggenheten, bredband och centralt är avvikelsen positiv vilket gör att den sammanlagda avvikelsen för helåret ser ut att bli +/- 0 för hela nämndens ansvar.

## Utveckling och framtida utmaningar

Delårsbokslutet syftar till att beskriva verksamheten under årets första 8 månader. I andra delar i denna verksamhetsberättelse beskrivs verksamheten och vilket arbete som pågår under året. Först i samband med årsredovisningen, som syftar till att sammanfatta hela året och ge en utblick för framtiden, kommer nämnden att ge sin syn på utvecklingen och framtida utmaningar.

## Barn- och utbildningsnämnden

### Nämndens grunduppdrag

Barn- och utbildningsnämnden ansvarar för kommunens uppgifter inom skolväsendet för barn, ungdom och vuxna. Skolväsendet omfattar skolformerna förskola, fritidshem, förskoleklass, grundskola, grundsärskola, gymnasieskola, gymnasiesärskola, kommunal vuxenutbildning samt särskild utbildning för vuxna och regleras i Skollagen (2010:800).

Nämnden ansvarar för att tillgodose behovet av gymnasieskola och eftergymnasial utbildning såsom yrkeshögskola, högskoleprogram och fristående högskolekurser.

Personal-, ekonomi- och målsättningsfrågor samt utvärdering och utveckling av verksamheten ingår också i nämndens ansvarsområde.

Utbildningen ska främja alla barns utveckling och lärande samt en livslång lust att lära. Utbildningen ska också förmedla och förankra respekt för de mänskliga rättigheterna och de grundläggande demokratiska värderingar som det svenska samhället vilar på. Verksamheten ska planeras och anpassas utifrån barnens olika behov och förutsättningar.

### Sammanfattning av resultat och effekter

Antalet barn i förskoleålder ökar i kommunen. Tillsammans med pedagogisk omsorg och fristående förskolor tillgodoses behovet av barnomsorg för 243 barn. 13 barn är placerade i närliggande kommuner. Trots en tidigare utökning av antalet barn på en av de fristående förskolorna brottas den kommunala verksamheten med lokalbrist. Den långsiktiga planen har inbegripit ytterligare en fristående förskola i kommunen, som under våren gett besked om att planerna har skrinlagts. Det innebär att lokaler och personal i den kommunala förskolan behöver utökas inom en snar framtid.

Kommunen bedriver verksamhet inom fritidshem på fyra platser i kommunen, med de största grupperna vid Fridtjuv Bergskolan och vid Röks skola, sammanlagt med 188 barn inskrivna. Det finns en problematik runt gruppstorleken, där de mindre grupperna med färre än femton eller

t.o.m. färre än tio elever, kan ha svårt att fullgöra den sociala fostran som uppdraget innebär. Tolv barn är placerade i närliggande kommuner.

Röks skola och Fridtjuv Bergskolan har under hösten 46 elever i förskoleklass. Två elever placerade i annan kommun.

Grundskolan har tillsammans med grundsärskolan årskurs 1-9 499 elever, något färre än föregående läsår. 26 elever får sin grundskoleutbildning i annan kommun. Meritvärdet för årskurs 9 vårterminen 2019 är 213, vilket är en markant höjning från föregående år. Att Lysingskolans personal har att hantera de nationella proven i både årskurs 6 och 9, innebär en stor arbetsbelastning för lärarna och en stor administrativ insats när det gäller planeringen för genomförande och rättning av proven.

Gymnasiestuderande får sin utbildning i närliggande orter, främst i Mjölby, Tranås och Linköping. Årets avgångselever har framförallt valt praktiska program på Dackeskolan och Vreta utbildningscentrum i Linköping, trots att 71 % har fullständig behörighet till gymnasiet.

Under sommaren avvecklades utbildningen Svenska för invandrare på orten. Eleverna hänvisas i fortsättningen till närliggande orter. Övrig vuxenutbildning köps av andra huvudmän. Nu läser 32 elever svenska för invandrare, 16 personer läser grundläggande utbildning och 40 personer studerar på gymnasial nivå.

Barnantalet i förskolan i Rök har under flera år ökat. För att möta ett ökat lokalbehov har förskoleklass till årskurs tre under våren flyttat ut till en paviljong, som anpassats till verksamhetens behov, med bland annat lokaler för gruppundervisning och elevhälsa. Övriga byggnader har renoverats och erbjuder förskolan och fritidshemmet större och bättre anpassade lokaler. Skolgården har rustats upp. Det ger barn, elever och medarbetare möjligheter till en bättre arbetsmiljö och därmed en högre målpuppfyllelse.

Sedan höstterminen 2018 pågår ett projekt tillsammans med Skolverket för att ge nyanlända barn och elever

bättre förutsättningar till lärande och måluppfyllelse. Under våren har förvaltningen ansökt om förlängd projekt-tid, vilket beviljats. Projektet avslutas december 2020. Bidraget under perioden uppgår till 2 463 000 kr och avser främst fortbildning för den pedagogiska personalen.

Förvaltningen har under året genomfört en del av det systematiska kvalitetsarbetet genom olika former av dialoger. Utifrån ett skriftligt underlag har enhetscheferna tydliggjort insatser och resultat i resursdialog, resultatdialog, verksamhetsdialog och arbetsmiljödialog. Det har fördjupat och breddat bilden av det pågående utvecklingsarbetet i de olika delarna av verksamheten.

## Medarbetare

### *Organisatoriska förändringar*

Under sommaren 2019 har undervisningen i svenska för invandrare avvecklats. Det har inneburit att två personer sagts upp och under uppsägningstiden erbjudits arbetsuppgifter i andra verksamheter.

### *Personella förändringar*

Under våren avgick en av rektorerna med pension och ersattes av en ny rektor för Fridtjuv Bergskolan och Rökskola.

På grund av den ekonomiska situationen i kommunen, är det ett antal tidsbegränsade tjänster inom grundskolan som inte återbesatts inför höstterminen.

### *Kompetensutvecklingsinsatser*

Andelen behörig personal i verksamheterna varierar. Inom förskolan har drygt hälften av personalen förskolläraryrlegitimation. Fritidshemmens personal speglar situationen i riket, med ca 40 % med högskoleexamen. Inför läsåret 2019-2020 har krav på lärarlegitimation för att få undervisa och ansvara för utbildningen inom fritidshemmet införts.

För personalen i grundskolan har andelen lärare med lärarlegitimation och behörighet i minst ett ämne minskat sen föregående år. Det speglar svårigheten i att hitta behörig personal till vakanta tjänster. Legitimationskravet för fritidshem och grundskola ställer höga krav på kommunens kompetensutveckling, för att säkerställa att verksamheten lever upp till gällande lagstiftning. Att rekrytera och behålla legitimerad personal är en stor utmaning.

Förskola och grundskola genomför fram till och med december 2020 ett skolutvecklingsprojekt med bidrag från Skolverket. Huvuddelen av bidraget används för personalens fortbildning när det gäller utbildningen för nyanlända barn och elever.

## Ekonomi

Verksamhet (tkr)	Utfall 2019-08-31	Budget 2019	Prognos 2019	Helårsavvikelse mot budget	Utfall 2018
Barn- och utbildningsnämnd	-260	-361	-361	0	-305
Förskola	-17 896	-29 598	-28 621	977	-25 510
Pedagogisk omsorg	-262	-430	-564	-134	-383
Fritidshem	-4 207	-7 290	-6 597	693	-6 457
Förskoleklass <sup>1)</sup>	-2 492	-3 273	-3 729	-456	
Grund- och grundsärskola	-38 617	-53 847	-55 394	-1 547	-59 157
Gymnasie- och gymnasiesärskola	-15 061	-23 640	-23 406	234	-21 287
Kommunal vuxenutbildning	-1 708	-3 118	-3 110	8	-1 075
Gemensam förvaltning	-4 168	-6 768	-6 543	225	-9 529
<b>Summa nettoresultat</b>	<b>-84 669</b>	<b>-128 325</b>	<b>-128 325</b>	<b>0</b>	<b>-123 603</b>

<sup>1)</sup>Från och med 2019 visas förskoleklass och grundskola var för sig

Barn- och utbildningsnämndens prognos visar att budgeten kan hålla på helhetsnivå.

Verksamheten pedagogisk omsorg prognostiserar ett underskott på -134 tkr, som beror på att köpt pedagogisk omsorg är högre än budgeterat.

Verksamheterna förskoleklass och grundskola har i dagsläget högre personalkostnader än budgeterat, vilket leder till ett prognostiserat underskott på -456 tkr respektive -1 547 tkr. Avgörande för årets utfall är att grundskoleverksamheten kan behålla beviljade bidrag och att påbörjade organisationsanpassningar fullföljs.

Underskott för pedagogisk omsorg, förskoleklass samt grund- och grundsärskola balanseras framför allt upp av överskott i verksamheterna förskola, 977 tkr, och fritidshem, 693 tkr. Överskotten här kan hänföras till mindre köpt verksamhet, lägre personalkostnader och att bidragen är högre än budgeterat.

Gymnasie- och gymnasiesärskolans överskott på 234 tkr beror på elevutflytt.

Gemensam verksamhet och den kommunala vuxenutbildningen prognostiserar ett överskott på 225 tkr respektive 8 tkr. Överskottet beror främst på att personalkostnaderna är lägre än budgeterat.

### Utveckling och framtida utmaningar

Delårsboks slutet syftar till att beskriva verksamheten under årets första åtta månader. I andra delar i denna verksamhetsberättelse beskrivs verksamheten och vilket arbete som pågår under året. Först i samband med årsredovisningen, som syftar till att sammanfatta hela året och ge en utblick för framtiden, kommer nämnden att ge sin syn på utvecklingen och framtida utmaningar.

## Socialnämnden

### Nämndens grunduppdrag

På uppdrag av kommunfullmäktige ska socialnämnden tillgodose kommuninvånarnas behov av vård, omsorg och service enligt gällande lagar, förordningar, riktlinjer och målsättningar. Socialnämnden har det politiska ansvaret för verksamhet inom individ- och familjeomsorgen, äldreomsorgen, omsorgen om funktionshindrade, vård och stöd till långvarigt psykiskt sjuka, hälso- och sjukvård, flyktingfrågor och integration.

Socialförvaltningen har också, på uppdrag av kommunstyrelsen, uppgiften att leda och samordna de arbetsmarknadsåtgärder som ligger inom projektet ÖS (Ökad Sysselsättning i Ödeshög)

Socialnämnden ansvarar även för personal-, ekonomi- och internkontroll samt utvärdering och utveckling av verksamheten.

### Förvaltningens olika delar

#### Äldreomsorg, inkl. hemsjukvård

Inom äldreomsorgen ryms verksamheterna:

- hemtjänst,
- särskilt boende,
- trygghetsboende
- dagverksamhet
- korttidsboende
- Även hemsjukvården vänder sig till största del till äldre.

#### Omsorg om personer med funktionsnedsättning

Inom omsorg om personer med funktionsnedsättning ryms följande verksamheter:

- boendestöd
- särskilt boende
- korttidsboende
- personlig assistans
- daglig verksamhet LSS
- psykosocial dagverksamhet
- kontaktpersoner, ledsagare, avlösarservice

#### Individ- och familjeomsorg, inkl. ekonomiskt bistånd

Inom Individuellt stöd ryms följande verksamheter:

- All myndighetsutövning enligt SoL och LSS rörande vuxna, äldre, funktionsnedsatta, barn och unga, missbruk samt familjerätt.
- Familje- och ungdomsstöd (FUS)
- Råd och stöd missbruk
- Ekonomiskt bistånd

#### Övriga verksamheter

- Flykting/integration
- Arbetsmarknad/sysselsättning
- Färdtjänst
- Tillstånd och tillsyn alkohol- tobak och receptfria läkemedel
- Politisk verksamhet

### Sammantagen bedömning av resultat och effekter

När det gäller äldreomsorg visar jämförelser att vi producerar en god kvalitet till förhållandevis låga siffror. Kostnaderna har dock ökat något avseende särskilt boende, insatser i ordinärt boende, hemtjänst och dagverksamheter håller fortsatt en god kostnadsnivå. Kvalitet inom äldreomsorgen kan beskrivas som hög, då brukare till både hemtjänst och särskilt boende är väldigt nöjda med våra tjänster.

Enligt kvalitetskriterierna för LSS har vi högsta standard. Trenden är att kostnaderna inom LSS-verksamheter/funktionsnedsättning ökar, men i en nationell jämförelse är kostnaden låg.

För individ-och familjeomsorgen återfinns en problematik med ökade kostnader för verksamheten. Detta syns framförallt inom barn-och ungdomsvård men vi har även negativ trend för vuxenvård. När det gäller ekonomiskt bistånd återaktualiseras fler personer ett år efter avslutad insats.

### Medarbetare

Förvaltningen i dess verksamhet, utveckling och resultat är resultatet av engagerade, kompetenta och drivna medarbetare som ser till verksamhets bästa varje dag. Detta



synsätt ska alltid genomsyra beslut och inriktningar gällande personal inom Ödeshögs kommun.

Under perioden har den succesiva avvecklingen av boenden för ensamkommande barn inneburit reducering av baspersonal för målgruppen och att förvaltningsledningen minskats med en enhetschefstjänst. Resterande enhetschefer har därmed fått utökade ansvar. Äldreomsorg- och

## Ekonomi

Verksamhet (tkr)	Utfall 2019-08-31	Budget 2019	Prognos 2019	Helårsavvikelse mot budget	Utfall 2018
Nämndens verksamhet	-273	-400	-400	0	-445
Alkoholtillstånd	-109	-140	-200	-60	-178
Hemsjukvård	-6 664	-9 616	-9 816	-200	-9 837
Äldreomsorg	-35 588	-52 266	-53 317	-1 051	-51 165
Funktionsnedsättning SoL	-1 379	-2 041	-2 191	-149	-1 961
Insatser enl LSS/SFB	-14 269	-22 210	-21 710	500	-20 301
Färdtjänst/Riksfärdtjänst	-1 414	-1 856	-2 056	-200	-1 794
Individ och familjeomsorg	-17 250	-19 825	-23 850	-4 024	-18 398
Ekonomiskt bistånd	-2 133	-2 250	-3 200	-950	-2 521
Flyktningmottagning	2 793	-71	2 965	3 036	3 198
Arbetsmarknadsåtgärder	-2 414	-3 738	-3 738	0	-1 936
<b>Summa nettoresultat</b>	<b>-78 701</b>	<b>-114 413</b>	<b>-117 313</b>	<b>-3 100</b>	<b>-105 339</b>

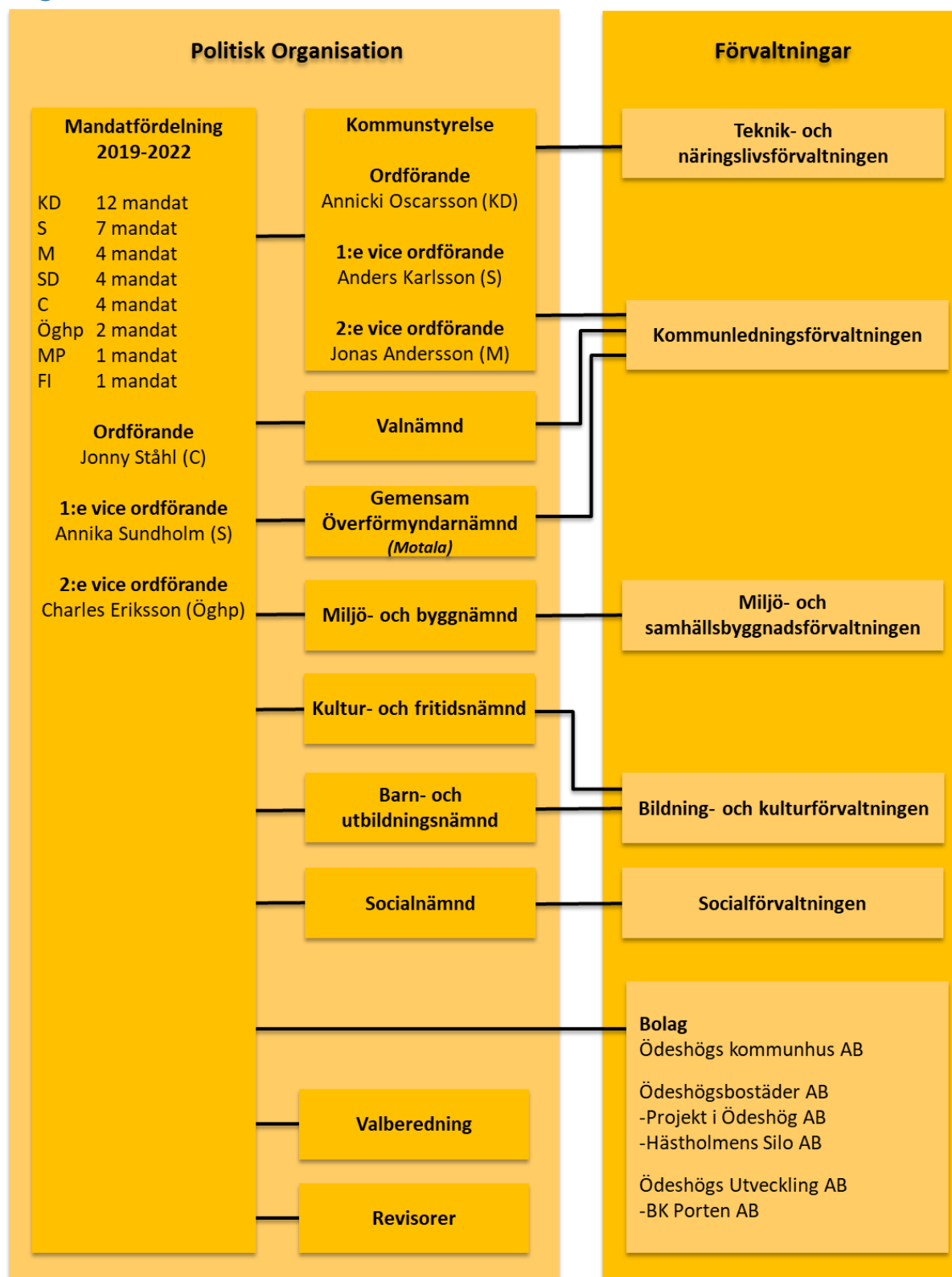
Socialförvaltningens budgetuppföljning i september 2019 tyder på ett negativt årsresultat -3 100 tkr. De poster som prognosticerar stora underskott är IFO:s (Individ och familjeomsorg) placeringar av vuxna med missbruksproblematik samt barn- och ungdom. Kostnadsökningen inom försörjningsstöd/ekonomiskt bistånd sammanhänger med förändringar i statens utbud av arbetsmarknadsåtgärder och behov hos nya familjer som flyttat till Ödeshög. Resultatet och kvaliteten inom IFO påverkas av att vi fortsattvis har hög personalomsättning. Även Äldreomsorgen prognosticerar underskott, detta sammanhänger framförallt med extrainsatser inom Solgårdens äldrecentra och en extern placering. Prognosen tyder också på ett stort överskott för Integration/flyktningmottagning. Huvudsakligen beror överskottet på framgångsrik anpassning av verksamheten till ensamkommande barns behov och de nya ekonomiska förutsättningarna från staten. Viss betydelse har även Migrationsverkets eftersläpning av utbetalningar haft.

LSS-personal omfattas av de utbildningsinsatser som erbjuds via ESF-projektet Evicomp. Då förvaltningen satsar på att i allt högre utsträckning nyttja digitala hjälpmedel, har individuella utbildningsinsatser för vissa personalkategorier arrangerats ex "Röststyrd dokumentation", "Cosmic Link", "Planeringsverktyg".

## Utveckling och framtida utmaningar

Delårsbokslutet syftar till att beskriva verksamheten under årets första 8 månader. I andra delar i denna verksamhetsberättelse beskrivs verksamheten och vilket arbete som pågår under året. Först i samband med årsredovisningen, som syftar till att sammanfatta hela året och ge en utblick för framtiden, kommer nämnden att ge sin syn på utvecklingen och framtida utmaningar

## Organisation



## Redovisningsprinciper

Årsredovisningen är upprättad i enlighet med lagen om kommunal bokföring och redovisning. Kommunen följer god redovisningssed och tillämpar de rekommendationer som ges ut av Rådet för kommunal redovisning (RKR). Nedan följer kommunens kommentarer och upplysningar utifrån RKR:s gällande rekommendationer samt förklaringar till eventuella avvikelser i kommunens redovisning.

### **RKR R1 – Bokföring och arkivering**

Rekommendationen följs i sin helhet och systemdokumentation är under uppbyggnad.

### **Del av RKR R2 – Intäkter**

Den prognos på skatteavräkningen som SKL publicerar i december under räkenskapsåret användas vid beräkning och periodisering av årets skatteintäkt. Vid delårsbokslutet används augustiprognosen.

Investeringsbidrag, anslutningsavgifter och gatukostnadsersättningar tas upp som en förutbetalad intäkt och redovisas bland långfristiga skulder och periodiseras linjärt över anläggningarnas respektive nyttjandeperiod.

Bidrag och kostnadsersättningar som villkorats intäktsredovisas i takt med att villkoren bedöms vara uppfyllda.

### **RKR R3 - Immateriella anläggningstillgångar**

Kommunen redovisar inga immateriella tillgångar.

### **RKR R4 – Materiella anläggningstillgångar**

Tillgångar avsedda för stadigvarande bruk eller innehav med en nyttjandeperiod om minst 3 år klassificeras som anläggningstillgång om beloppet överstiger gränsen för mindre värde.

Beloppsgränsen för inventarier av mindre värde och som därför inte behöver aktiveras, uppgår till ett halvt prisbasbelopp (22 750 kr för 2018).

Avskrivningar sker linjärt utifrån historiska anskaffningsvärden och påbörjas normalt månaden efter inköp/färdigställande.

Ödeshögs kommun tillämpar komponentavskrivning.

Avskrivningstiderna bestäms individuellt för varje investering utifrån bedömd nyttjandeperiod. Som grund för bedömningen ligger RKR:s idéskrift gällande avskrivningar.

De vanligast förekommande avskrivningstiderna är:

<u>Avskrivningstider</u>	<u>År</u>
VA-anläggningar	50
Markanläggningar	20
Gata, varav:	
vägkropp	Ingen avskrivning
gatubeläggning	20
Byggnader	10-60
Varav:	
Platta och stomme	60
Fasad, tak o fönster	25
ventilation	15
Övrig byggnation	10
Anläggningar, maskiner och inventarier	5-20

Även andra avskrivningstider förekommer.

Omprovning av nyttjandeperioden sker om det finns omständigheter som pekar på att det är nödvändigt (t.ex. verksamhetsförändringar, tekniskskiften, organisationsförändringar).

För mark och konst samt pågående arbeten görs inga avskrivningar.

Tillämpad internräntesats var 2,01 % under 2018.

Ödeshögs kommun använder huvudmetoden för redovisning av lånekostnader vilket innebär att lånekostnaderna belastar resultatet för den period de hänförs till.

### **RKR R5 – Leasing**

Bilar leasas på tre år där leasinggivaren/finansbolaget står som ägare och har fordonet i sin balansräkning. De står också för risken med restvärdet när fordonet säljs.

Datorer och Ipad leasas på tre år. Leasingavtalet innehåller inga villkor som innebär att Ödeshögs kommun i allt väsentligt åtnjuter de ekonomiska fördelar eller bär de ekonomiska risker som förknippas med ägandet av datorerna/paddorna.

Röks förskola (ombyggd modul) redovisas som finansiell leasing.

Ödeshögs kommun har inga operationella leasingavtal som överstiger tre år.

### **RKR R6 – Nedskrivningar**

Bedömning om nedskrivningsbehov föreligger görs i samband med årsbokslutet.

### **RKR R7 – Finansiella tillgångar och finansiella skulder**

Skulder som förfaller till betalning inom tolv månader räknat från balansdagen, eller förväntas bli betald inom det normala förloppet av kommunens verksamhetscykel klassas som kortfristig. Övriga skulder klassas som långfristiga. Aktier som är tänkta att innehas stadigvarande klassas som anläggningstillgång. Kommunen innehar inga värdepapper som är föremål för köp och försäljning och som ska klassas som omsättningstillgång.

Medel som är tillgängliga för att möta löpande utbetalningar klassificeras som omsättningstillgång.

### **RKR R8 – Derivat och säkringsredovisning**

Derivat och säkringsredovisning förekommer inte i kommunen.

### **RKR R9 – Avsättningar och ansvarsförbindelser**

Ödeshögs kommun redovisar följande avsättningar:

- Avsättning för återställande av deponi.

- Avsättning för strukturella åtgärder.

- Avsättning för förlustkontrakt

Avsättningar för deponi har tagits upp till det belopp som bedöms krävas för att reglera förpliktelsen på balansdagen. Beloppet baserar sig på en projektering som gjordes 2010.

Intjänad pension innan 2018-12-31 redovisas som en ansvarsförbindelse utanför balansräkningen.

### ***RKR R10 – Pensioner***

Ödeshögs kommun har en förtroendevald men ingen tjänsteperson med rätt till visstidspension enligt kommunens pensionsbestämmelser. Visstidspensionen för förtroendevald är beräknad och redovisad som en ÖK-SAP. Kommunens pensionsskuld redovisas enligt blandmodellen. Utbetalningar avseende pensionsförmåner som intjänats före 1998 redovisas som en kostnad i resultaträkningen. Hela pensionsavgiften enl. pensions och försäkringsavtalet PFA98 (KAP-KL) och AKAP-KL avsätts som individuell del. Förmånsbestämd ålderspension, efterlevandepension till vuxen samt barnpension har kommunen valt att försäkra bort. Förpliktelser för pensionsåtaganden för anställda i kommunen är beräknade enligt RIPS07. Uppgifter om pensionsförpliktelser och pensionsmedel återfinns i noter till balansräkningen.

### ***RKR R11 – Extraordinära och jämförelsestörande poster***

Enligt 5 kap. 5 § LKBR ska intäkter eller kostnader i annan verksamhet än kommunens normala verksamhet redovisas som extraordinära poster.

*En post ska klassificeras som extraordinär om:*

- händelsen eller transaktionen som ger upphov till posten saknar ett tydligt samband med kommunens normala verksamhet,
- händelsen eller transaktionen är av sådan typ att den inte kan förväntas inträffa ofta eller regelbundet, och
- posten uppgår till ett väsentligt belopp.

För att en post ska betraktas som *jämförelsestörande* ska den vara sällan förekommande och överstiga 1 Mnr. Realisationsvinster vid fastighetsförsäljningar redovisas alltid som jämförelsestörande.

Inga extraordinära eller jämförelsestörande poster redovisas under 2019.

### ***RKR R12 - Byte av redovisningsprinciper, ändringar i uppskattningar och bedömningar samt rättelser av fel***

Förekommer inte i redovisningen under 2019.

### ***RKR R13 – Kassaflödesanalys***

Kassaflödet uppställs enligt indirekt metod i årsredovisningen. I delårsrapporten ingår ingen kassaflödesanalys.

### ***RKR R14 Drift- och investeringsredovisning samt***

### ***RKR R15 Förvaltningsberättelse***

Det sammanhållande avsnittet som benämns Förvaltningsberättelse innehåller i stort de rubriker som finns uppräknat i rekommendationen. Avsnittet "God ekonomiskushållning" presenteras under in

### ***RKR R16 – Sammanställda räkenskaper***

ITSAM ingår ej i den sammanställda redovisningen i årsredovisningen då dess ekonomiska betydelse är utan väsentlig betydelse för kommunen. Kommunens andel i kommunalförbundet är ca 10,3 % vilket är ca 11 mnr av dess omsättning. Det är ca 3,5 % av Ödeshögs kommuns skatter och generella statsbidrag. (om vi räknar per invånare, annars 16,7 % då ska de ingå)

### ***RKR R17- Delårsrapport***

Delårsrapporten upprättas för två tredjedelar av räkenskapsåret. Rekommendationen följs i sin helhet

### ***RKR R18- Övriga upplysningar som ska lämnas i not***

Revisionens totala kostnad för att granska Ödeshögs kommuns all verksamhet under perioden uppgår till 273 tkr. Granskningen av periodens räkenskapsinformation har redovisats till 35 tkr.

## Ord och begrepp

### ANLÄGGNINGSTILLGÅNGAR

är tillgångar som är avsedda att innehas under flera år, till exempel byggnader, fordon och maskiner.

### AVSKRIVNINGAR

är planmässiga värdenedsättningar av anläggningstillgångar. Avskrivningar sker på anskaffningsvärde.

### AVSÄTTNINGAR

är ekonomiska förpliktelser vilkas storlek eller betalningstidpunkt inte är helt bestämd. Exempel på avsättningar är kommunens pensions- och semesterlöneskuld till de anställda.

### BALANSKRAV

Balanskravet i KL 8 kap. 5§ innebär att kommunen måste ha balans mellan intäkter och kostnader i resultaträkningen. Om ett negativt resultat uppstår skall detta återställas under de närmast följande tre åren. Det finns emellertid möjlighet, att om synnerliga skäl föreligger inte reglera ett negativt resultat. Ett exempel är realisationsförluster.

### BALANSRÄKNINGEN

visar den ekonomiska ställningen den 31/12, och hur den har förändrats under året.

### CHECKRÄKNINGSKREDIT

är ett avtalat kreditbelopp.

### DRIFTBUDGETEN

omfattar kostnader och intäkter för den löpande verksamheten under året.

### EGET KAPITAL

Kommunens totala kapital består av anläggningsskapital (bundet kapital i anläggningar mm) samt rörelsekapital (fritt kapital för framtida drift- och investeringsändamål).

### KASSAFLÖDESANALYS

visar skillnaden mellan tillförda och använda medel (årets drift-, investerings- och låneverksamhet) som ger förändringen av rörelsekapitalet under året.

### INTERN RÄNTA

är en kalkylmässig kostnad för det kapital (bundet i anläggnings- och omsättningstillgångar) som utnyttjas inom en viss verksamhet. Den beräknas på bokfört värde.

### INVESTERINGSREDOVISNINGEN

omfattar investeringar och andra kapitalutgifter samt vissa kapitalinkomster.

### KASSALIKVIDITET

visar likvida medel i förhållande till kortfristiga skulder.

### KORTFRISTIGA SKULDER

avser skulder med en förfallotid om ett år eller mindre från balansdagen.

### LIKVIDITET

anger betalningsberedskapen på kort sikt (förmåga att betala skulder i rätt tid).

### LÅNGFRISTIGA SKULDER

är skulder som förfaller mer än ett år efter räkenskapsårets utgång eller lån med kortare löptid om syftet med finansieringen är långsiktig.

### NETTOINVESTERING

är investeringsutgifter efter avdrag för investeringsbidrag m.m.

### NETTOKOSTNADER

är kostnader efter avdrag för driftbidrag, avgifter och ersättningar m.m.

### NYCKELTAL

mäter förhållandet mellan två storheter.

### RESULTATRÄKNINGEN

visar hur förändringen av det egna kapitalet under året har uppkommit.

### RÖRELSEKAPITAL

är skillnaden mellan omsättningstillgångar och kortfristiga skulder. Rörelsekapitalet avspeglar kommunens finansiella styrka.

### UTDEBITERING

anger hur stor andel per intjänad hundralapp som ska erläggas i kommunalskatt.

### SLUTAVRÄKNING SKATTEN

är skatteintäkter hänförliga till tidigare år.