

# Årsredovisning

2021



Ödeshögs kommun

Kommunstyrelsen 2022-03-30 §49

Diarienummer KS 2022/04

Godkänd av kommunfullmäktige 2022-04-19 §31

## Innehållsförteckning

Kommunstyrelsens ordförande har ordet.....	5
<b>Inledning</b> .....	6
Vision .....	7
Värdegrund.....	8
Styrmodell.....	9
Befolkning.....	10
<b>Förvaltningsberättelse</b> .....	11
Mål.....	11
Kommunfullmäktiges prioriterade målområden.....	11
Uppdrag .....	16
Nyckeltal .....	17
Väsentliga personalförhållanden.....	19
Finansiell analys.....	20
Kommunens samlade verksamhet .....	25
Kommunens koncernbolag, sammanställd redovisning.....	26
Händelser av väsentlig betydelse .....	28
Sammantagen bedömning av kommunens ekonomiska ställning .....	30
<b>Ekonomi</b> .....	32
Resultaträkning.....	32
Balansräkning .....	33
Kassaflödesanalys .....	34
Noter.....	35
Affärsdrivande verksamhet .....	42
<b>Drift- och investeringsredovisning</b> .....	45
Driftsredovisning .....	45
Investeringsredovisning.....	45
<b>Nämndernas verksamhetsberättelser</b> .....	48
Kommunstyrelsen.....	48
Samhällsbyggnadsnämnden .....	50
Barn- och utbildningsnämnden .....	53
Socialnämnden .....	55
<b>Koncernbolagen</b> .....	57
Ödeshögs Kommunhus AB .....	57
Ödeshögsbostäder AB .....	58
Projekt i Ödeshög AB.....	59
Hästholmens Silo AB.....	60
Ödeshögs Utveckling AB.....	61
BK Porten i Ödeshög AB.....	62
Organisation .....	63
Ord och begrepp.....	64



# Kommunstyrelsens ordförande har ordet

Tänk vad tiden går! Nu är det dags att summera ytterligare ett år. 2021 var ett år som också till stor del kom att präglas av covid-19. Nu hoppas vi att 2022 blir ett bättre år. Det är dessutom ett valår och det känns spännande på många sätt.

Under 2021 har Sverige firat demokratin 100 år. Det är 100 år sedan allmän och lika rösträtt infördes i vårt land. Då fick också kvinnor för första gången rätt att rösta. Demokratin måste vi alltid slå vakt om och självklart har Ödeshög skrivit under deklarationen för en stark demokrati och flera aktiviteter har genomförts under året. Exempel på aktiviteter är utställningar, föreläsningar och tipspromenader både i kommunens och föreningars regi.

Under hela året har vi glädjande sett ett ökat intresse för tomter, både för bostäder och verksamheter, i Ödeshög. I maj gick kommunen ut med en markanvisning vid Hästholmens stationsområde och tomterna såldes snabbt. Här blir både villor och marklägenheter. Flera tomter i Trehörna och Ödeshögs tätort har sålts under året. Privata aktörer i Kråkeryd och Öninge har också sålt ett flertal tomter.

I november tecknades en avsiktsförklaring mellan regionen och kommunen om en ny vårdcentral i Ödeshög. Detta är ett mycket viktigt steg framåt i processen att bygga ny vårdcentral i vår kommun. Planen är att den ska stå klar inom fem år.

Under hösten anmäler kommunen sitt intresse att delta i processen kring en ny kriminalvårdsanstalt. Ödeshög blir en av nio kommuner som finns med i den vidare utredningen.

Från 1 januari samarbetar Ödeshög med Mjölby och Boxholm i en gemensam miljönämnd. Grunden till samverkan är att tillsammans klara ökade lagkrav och kompetensförstärkning.

I mars blev det klart att Utsikt AB går in i Vökby Bredband AB och äger nu 40% av Vökby medan kommunerna Ödeshög, Vadstena, Boxholm och Ydre gemensamt äger 60%.

I februari kom trafikutredning Ödeshög från Östgötatrafiken. I den föreslås en nedläggning av fyra linjer i Ödeshög

och samtidigt en förstärkning mot Mjölby. Ett intensivt arbete startar för att påverka processen. Samtliga partier i Ödeshög skriver under en gemensam insändare i Corren. Beslut fattas i augusti i regionens Trafik- och samhällsplanerings- nämnd att göra neddragningarna men att tillsammans med kommunen se över en lösning utmed Tranås linjen.

Ett viktigt seminarium om gruvan i Norra Kärr genomförs i juni, både tjänstepersoner och politiker är inbjudna att delta.

Anneli Johansson, Lysings konditori, utsågs till årets företagare. Hon är en av Ödeshögs fantastiska företagare och är vida känd för sitt glutenfria bröd. I augusti besöker Landshövding Carl-Fredrik Graf Ödeshög och genomför en uppskattad företagssafari där ett antal företag får besök.

Jag vill avsluta med att tacka alla våra fantastiska medarbetare för den insats ni gjort under året. Ni är ovärderliga!



Annicki Oscarsson  
Kommunstyrelsens ordförande

## Inledning

För att möta de växande behoven av kommunal verksamhet måste kommunen se till att både verksamhet och ekonomi genomsyras av god ekonomisk hushållning i både kort- och långsiktigt perspektiv.

Kännetecknande för en god ekonomisk hushållning är bland annat att de löpande intäkterna täcker de löpande kostnaderna och att resultatet, sett över en längre period är positivt. I kommunallagen fastslås att kommunerna och landstingen skall ange finansiella mål för ekonomin och mål och riktlinjer för verksamheten.

- För ekonomin skall anges de finansiella mål som är av betydelse för en god ekonomisk hushållning.
- För personalfrågor skall anges de personalpolitiska mål som är av betydelse för en god ekonomisk hushållning
- För verksamheten skall anges mål och riktlinjer som är av betydelse för en god ekonomisk hushållning.

För Ödeshögs kommun innebär god ekonomisk hushållning att kommunen ska arbeta för att nå visionen utifrån vad som anges i de prioriterade målområdena. För de prioriterade områdena anges mål för att förtydliga kommunfullmäktiges intentioner om vad som för verksamheten är god ekonomisk hushållning.

Uppföljning av kommunfullmäktiges övergripande målområden som gäller för innevarande mandatperiod redovisas på sidan 11.



## Vision

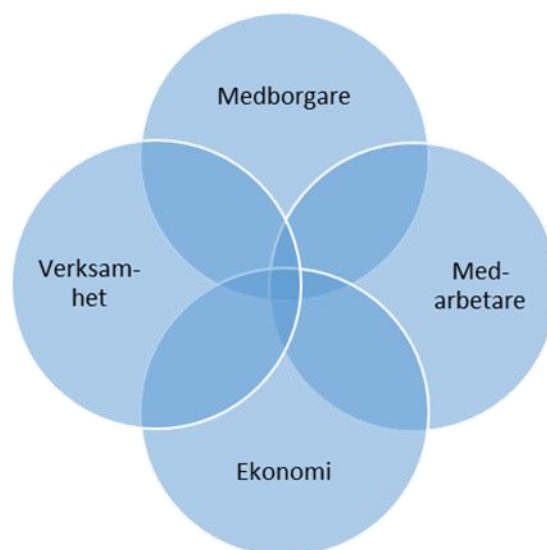
**Visionen** beskriver vad kommunfullmäktige vill uppnå på längre sikt. Visionen är ett redskap för styrning av den kommunala verksamheten. Ödeshögs kommun har en vision som är ledande för hur kommunen önskar utvecklas.

***”Ödeshög, en trygg plats där det är extra gott att bo, leva och verka. Ur bördig jord, rika skogar och klart vatten bygger vi framtiden tillsammans!”***

Visionen beskriver Ödeshögs behov av regionerna men anger också riktningen att vi ska vara en aktiv aktör i regionerna med fokus på att beskriva vårt positiva bidrag till och roll i regionernas utveckling.

För att följa upp kvalitén i vår verksamhet har följande **fokusområden** fastställts:

- Medborgare
- Verksamhet
- Medarbetare
- Ekonomi



## Värdegrund

Ödeshögs kommun har inlett ett arbete som ska utmytna i en värdegrund som alla politiker och anställda i kommunen ställer sig bakom.



## Styrmodell

Ödeshögs kommuns styrmodell är ett samlingsbegrepp för att tydliggöra en gemensam struktur och gemensamma arbetssätt för styrning och ledning av kommunen. Den syftar till att säkerställa att de politiska viljeinriktningarna får genomslag i verksamheterna.

Styrmodellen är politiskt neutral och ska fungera oavsett politikens innehåll och över tid. Det är vad man fyller styrmodellen med som ska spegla rådande politiska viljeinriktningar.

Ödeshögs kommuns vision och värdegrund utgör tillsammans med kommunala och statliga styrdokument verksamhetens grunduppdrag. Grunduppdraget är utgångspunkt för arbetet med personalpolitiska mål, finansiella mål, resursfördelning och utveckling. På sidan 11 redovisas uppföljning av målen.

Som en del i uppföljningen av vilken kvalitet verksamheterna uppnått i grunduppdraget och hur långt kommunen kommit i att uppfylla målen används utfallet i undersökningen "Kommunens Kvalitet i Korthet" som presenteras på sidan 17.

Styrmodellen illustreras av nedanstående bild.

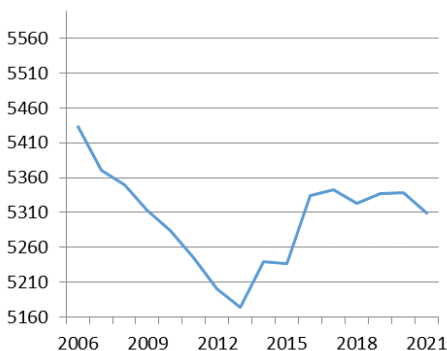


## Befolkning

### Befolkningsutveckling

Ödeshögs kommun har haft en vikande befolkning under ett stort antal år. 2014 vände trenden till en positiv utveckling med ett tapp 2018 och nu 2021.

#### Diagram



### Befolkningsförändring

Den 31 december 2021 hade Ödeshögs kommun 5 309 invånare. Det är en minskning med 29 invånare mot förra året.

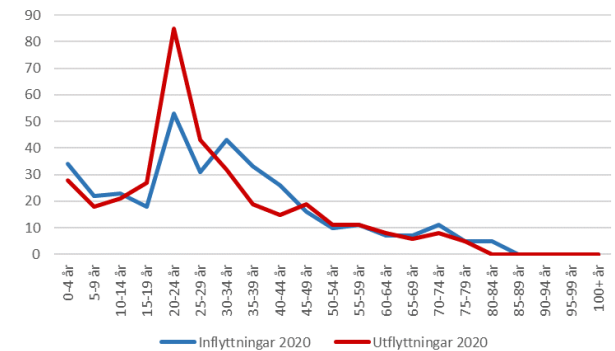
#### Tabell

	2021	2020	2019
Födda	41	63	61
Döda	58	61	72
Inflyttade	333	355	350
Utflyttade	346	356	328
Justering	1	0	3
<b>Folkmängd</b>	<b>5 309</b>	<b>5 338</b>	<b>5 337</b>
<b>Folkökning</b>	<b>-29</b>	<b>1</b>	<b>14</b>

### In- och utflyttning

Denna statistik finns endast tillgänglig fram till 2020 och under det året var det främst i åldrarna 20-24 år som in- och utflyttning var som störst. Utflyttade var 85 medan inflyttade var 53 personer. I åldersgrupperna 30-44 är inflyttningen större än utflyttningen.

### (antal personer)

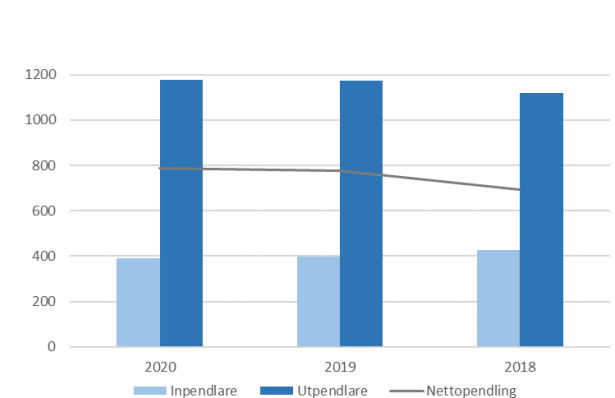


### Pendlingsmönster

De senaste åren har nettopendlandet ökat. Det är utpendlingen som står för ökningen medan inpendlarna blivit färre. Statistiken finns fram till 2020.

	2020	2019	2018
Utpendlare	1 179	1 172	1 119
Inpendlare	391	397	426
<b>Nettopendling</b>	<b>788</b>	<b>775</b>	<b>693</b>

### (antal pendlare)



## Förvaltningsberättelse

### Mål

#### Kommunfullmäktiges prioriterade målområden

Efter val till Kommunfullmäktige formulerar den tillträdande majoriteten sin politiska vilja för mandatperioden i den så kallade Kommunplanen som beslutas av Kommunfullmäktige. Kommunplanens viljeinriktning överförs till de årliga besluten om planeringsdirektiv.

För Ödeshögs kommuns samlade arbete har Kommunfullmäktige angett nedanstående målområden som ska prioriteras under innevarande mandatperiod/planperiod. De specifika målen för planperioden 2019-2021 anges som finansiella mål, personalpolitiska mål samt mål för verksamheten.

#### Tillväxt, jobb och egenförsörjning

- Fler invånare i sysselsättning

##### Beskrivning

Att fler når sysselsättning som leder till egenförsörjning är en av de viktigaste frågorna för kommande planperiod. Det är inte enbart en fråga om att begränsa kostnader för försörjningsstöd det är också den enskilt viktigaste hälsofrämjande åtgärd som kan vidtas för den enskilde som hamnat i en arbetslöshet.

##### Kommentar

Enheten arbete, integration och vuxenutbildning ligger i sin helhet under kommunstyrelsen från årsskiftet 2020/2021. Att fler når en egen försörjning är mycket viktigt för kommunens utveckling. Centralt i detta sammanhang är minskad arbetslöshet, ökad sysselsättningsgrad och minskade kostnader för försörjningsstöd.

Målen som har varit i fokus på organisatorisk nivå är att arbeta efter kommunplan, skapa tydlighet och strukturer samt leda utvecklingsprojekt utifrån kommunens behov. Målen som har varit i fokus på individnivå är att kartlägga kompetens, skapa individuella arbets- och/eller utbildningsplaner samt arbetslivsinriktad vägledning. Avseende arbetslöshetsprocent så har utvecklingen varit positiv, och vid årsskiftet 2021/2022 var siffrorna lägre i jämförelse med siffror både under Coronapandemin år 2020-2021 men också lägre i jämförelse med siffror innan Coro-

napandemin år 2019. Trots pandemin har arbetsmarknaden varit god och högkonjunkturen förutspås fortsätta. Avseende kostnader för försörjningsstöd så har även den utvecklingen varit positiv, och antal individer som uppstår försörjningsstöd är färre vilket också innebär lägre kostnader.

Målgruppsbilden som har varit under 2021 har varit bred, individer som befinner sig utanför arbetsmarknaden med fokus på de som har svårast att etablera sig på arbetsmarknaden, unga vuxna samt utrikesfödda kvinnor. Reformeringen av Arbetsförmedlingen pågår och har under året försvårat samverkan samt bidrag till oklara förutsättningar, på statlig och kommunal nivå.

- Samverkan mellan kommunen och näringslivet ska intensifieras

##### Beskrivning

Näringslivet är nyckeln för att fler ska nå en sysselsättning som leder till egenförsörjning. Kommunen ska göra vad den kan för att bistå företag och organisationer i deras arbete med att hitta och matcha arbetslösa med de arbeten som finns tillgängliga. Befintliga såväl som potentiellt nya företags behov av kontakt med kommunen ska underlättas och ständigt förbättras. Skolan ska fortsätta utveckla sin samverkan med näringslivet.

##### Kommentar

Positiva besked i april 2021 då nyföretagarbarometern för 2020 presenterades. Ödeshög blev högst rankad av Östergötlands 13 kommuner och hamnade på plats 43, klättrade därmed 162 platser jämfört med tidigare år.

I Svenskt näringslivs ranking 2021 tappade Ödeshög 63 platser till 118. En av orsakerna är att genomsnittskommunen i Sverige förbättrade sitt resultat, största förbättringen ett enskilt år på 10 år. Svaren i enkäten har analyserats tillsammans med Svenskt Näringsliv och har varit en viktig del i underlaget i framtagandet av remissversionen av Ödeshögs näringslivsstrategi som förhoppningsvis kommer att antas under första halvåret 2022.

Näringslivsfunktionens uppdrag har även under 2021 präglats av Coronapandemin. Det har gjorts stora insatser i att informera om nationella åtgärder och om möjligheter till stöd. Dialogen med näringslivet har lyckats bibehållas

främst genom digitala möten, men även personliga möten när pandemin tillåtit, det senare är att föredra.

Samverkan med andra verksamheter inom kommunen har utvecklats, främst med samhällsbyggnad och tekniska avdelningen kopplat till en ökad förfrågan om mark. Ett gemensamt etableringsteam har bildats. Det finns även ett samarbete med skolan, främst genom studie- och yrkesvägledaren som när pandemin satte käppar i hjulet för PRAO koordinerade en innovationsvecka som avslutades med ett Draknäste där företagare satt i Juryn. Mycket lärorikt för eleverna och uppskattat från näringslivet.

Dialog och samverkan med regionala aktörer inom företagsfrämjarsystemet har ökat, det skapar förutsättningar för utveckling av befintligt näringsliv om de vill och har möjlighet.

En ny besökswebb lanserades under våren, uppskattad av besöksnäring och handel. Den har också underlättat arbetet för turistfunktionen som inspiration och guidning för besökare och för invånare i Ödeshög.

Kommunikationen i digitala medier har förbättrats och utökats för att informera och inspirera.

- o Antalet elever i vuxenutbildningen ska öka

#### *Beskrivning*

Både på kort och lång sikt är vidareutbildning en viktig väg till sysselsättning. I det korta perspektivet behöver fler genomföra grundläggande vuxenutbildning för att nå en högre anställningsbarhet. I det längre perspektivet behövs vidareutbildning för att nå yrkeskompetens men också grundläggande behörighet för högskolestudier för att möta samhällets behov av kompetensförsörjning.

*Kommentar* Inom vuxenutbildningen har vi under 2021 genomfört förändringar där roller som studie- och yrkesvägledare och rektor för vuxenutbildning renodlats, och besatts med nya personer och kompetenser. Ett samarbete med Mjölby kommun avseende studie- och yrkesvägledare har inletts och innebär att de köper den tjänsten av oss till 50%.

De identifierade behovsområden som rör uppföljning- och kvalitetssäkring samt digitala processer har påbörjats och kommer att fortsätta.

Fokus ligger fortsatt på samverkan med närliggande kommuner vilket har resulterat i att vi delar på en del tjänster med framförallt Mjölby och Motala men också Vadstena. Grundbemanningen på vår enhet är liten till antal och vi har nyttjat olika statsbidrag till projektbaserad verksam-

hetsutveckling efter den lilla kommunens behov. Projektarbetet tillför oss ny kompetens och nya perspektiv samtidigt som vi får möjlighet att uppnå vår målsättning.

Coronapandemin har haft olika effekter och just nu arbetar vi med att ta tillvara på de delar som har varit positiva, framfört möjlighet till digitala lösningar utifrån stöd och utbildning.

## Attraktivitet, utveckling och hållbarhet för ett växande Ödeshög

- o Bygga fler bostäder

### *Beskrivning*

Att möta behovet av fler bostäder är en mycket viktig faktor för att företag ska kunna utvecklas och för att kommunen därigenom ska kunna fortsätta växa. Ödeshög behöver växa för att företag ska kunna fortsätta utvecklas. Bostadsbyggande behöver ske av såväl kommunen, privata bostadsföretag som egnahemsbyggare.

### *Kommentar*

Under föregående år antogs kommunens nya översiktsplan som visar hur en hållbar och positiv samhällsutveckling som tar höjd för 6000 invånare kan uppnås. Översiktsplanen visar också att det är möjligt att bygga bostäder i alla delar av kommunen, både i våra tätorter och på landsbygderna. I kommunens bostadsförsörjningsprogram för 2019-2022 finns mål om att 25 nya bostäder årligen ska tillskapas och under föregående år har en handlingsplan tagits fram kopplad till bostadsförsörjningsprogrammet. I handlingsplanen framgår vilka insatser som kommunen kommer att genomföra samt vilka projekt som kan förväntas tillskapa bostäder under de närmsta åren. Detaljplaner finns färdiga för att kunna bygga nya bostäder i Ödeshög, Hästholmen, Kråkeryd, Sväm, Trehörna och Öninge. Under 2021 har efterfrågan av bostadstomter ökat markant. Under året har 11 kommunala villatomter sålts i Ödeshög, Hästholmen och Trehörna och ett tiotal tomter har även sålts i områdena Kråkeryd och Öninge som ägs av privata. Flera bygglov för nya villor på landsbygderna har också kommit in. Kommunen har även genomfört en markanvisning på en lite större tomt i Hästholmen vilken Göta Förvaltning vann. De kommer uppföra åtta radhuslägenheter under 2022. Detta innebär att den positiva trenden med ökad nybyggnation i hela kommunen håller i sig.

- Öka takten i fiberutbyggnaden i hela kommunen

#### Beskrivning

Bedömning är att statens ambition om att marknaden ska bygga ut fibernät inte fungerar för att Ödeshög ska nå statens bredbandsmål. Kommunen måste ta ett utökat ansvar för att bygga ut nätet till företag och hushåll. Takten måste avsevärt öka under planperioden.

#### Kommentar

Det krävs stora investeringar för att Ödeshögs kommun ska nå det nationella bredbandsmålet till år 2025. Fiberutbyggnaden är beroende av stödmedel från regeringen för att målet ska kunna nås.

Enligt Post- och telestyrelsens senaste statistik från 1 oktober 2020 är ca 58 % av hushållen och företagen i Ödeshögs kommun anslutna till fiber. Fortsättningsvis är det många hushåll som inte väljer att ansluta sig till fibernätet. Totalt har ungefär 82 % av hushållen och företagen i Ödeshögs kommun tillgång till, eller absolut närhet, till fiber. Kommunen måste därför fortsätta arbeta med att informera om nyttan med att ha tillgång till snabbt bredband. Utbyggnaden på landsbygden är fortsatt starkt beroende av stödmedel för att investeringarna ska vara försvarbara.

Under våren 2020 beviljades VÖKBY Bredband stödmedel för att bygga ut fiber runt St. Åby landsbygd. Beslutet innebär att VÖKBY Bredband kan få 60 procent eller högst 12,7 miljoner kr i stöd för de utgifter som ger rätt till stöd. Totala budgeten för projektet uppgår till ca 21,2 miljoner kr. Totalt har ungefär 112 permanentbostäder och 47 fritidshus beställt en fiberanslutning i projektet. Utbyggnad av nätet pågår just nu och ska vara färdigställt och driftsatt senast augusti 2022.

Under sommaren 2021 utlyste Post- och telestyrelsen 1,6 miljarder kronor i bredbandsstöd för fiberutbyggnad på landsbygden under de kommande åren 2022-2024. Ödeshögs kommun sökte stödmedel för tre landsbygdsområden och fick beviljat stöd för ett av dessa områden, Dagsmossen. Totala budgeten för projektet uppgår till ca 3,1 miljoner kr och Ödeshögs kommun fick 2,3 miljoner kr i stöd. Totalt kan 25 permanentbostäder och 33 fritidshus få fiber i området. Utbyggnad ska påbörjas under året 2022. Under sommaren 2022 kommer Post- och telestyrelsen utlysa ca 1,3 miljarder kronor i bredbandsstöd för fiberutbyggnad på landsbygden under de kommande åren 2023-2025.

Under år 2022 kommer Ödeshögs kommun att påbörja utbyggnad av fiber till samtliga hushåll inom Ödeshögs tätort.

- Förbättrade kommunikationsmöjligheter

#### Beskrivning

Möjligheterna att pendla till och från kommunen är viktiga inte minst för att försörja näringslivet med kompetens. Tillgången på kollektivtrafik måste därför öka och vägnätet vara av god kvalitet för att underlätta för alla de som inte nås av kollektivtrafik. Dessa frågor hanteras av regionen och staten varför kommunens påverkansarbete måste prioriteras.

#### Kommentar

Östgötatrafiken har under året genomfört en trafikutredning av kollektivtrafiken i Ödeshögs kommun och därefter beslutat om ett nytt trafikupplägg som ska börja gälla från år 2024. Kommunen har varit mycket aktiv under arbetets gång, bland annat genom att ta fram utredningar och underlag om expressbusstrafik och pendlingsstatistik, med syfte att försöka förbättra kollektivtrafiken i alla delar. Det nya upplägget som region Östergötland har beslutat innebär dock både förbättringar och försämringar jämfört med dagens trafik. Östgötatrafiken har fått i uppdrag att se över utökade närtrafikmöjligheter och andra lösningar för bland annat gymnasieungdomar som riskerar att drabbas negativt av det nya trafikupplägget. Kommunen kommer fortsätta vara aktiv i dessa dialoger med regionen och Östgötatrafiken.

Ödeshög en trygg kommun med hög kvalitet i den kommunala servicen

- Säkra grunduppdraget

#### Beskrivning

För att veta om vi levererar kommunal service med bästa möjliga kvalitet är det viktigt att beskriva vilket grunduppdrag vi har och med vilken kvalitet vi levererar det uppdraget. Arbetet med att lägga om lednings- och styrningssystemet måste därför fortsätta och intensifieras kommande planperiod.

#### Kommentar

Första steget mot en omläggning av styrning och ledning har tagits under mandatperioden då styrdokumentet som reglerar frågan antagits av kommunfullmäktige. Dock har det fortsatta arbetet med implementering och fördjupning av den tillitsbaserade styrningen nedprioriterats till följd av pandemihanteringen. Planering pågår för att påbörja dialog med alla anställda om framförallt innebörden av tillitsbaserad styrning. Under förutsättning att pandemin klingar av så finns det möjligheter att nå målen under perioden. Detta genom

att implementeringsarbetet av tillitsbaserad styrning kan fortsätta under kommande år.

- Ökad digitalisering

#### Beskrivning

Digitaliseringen kommer vara en viktig faktor för att säkra kvalitén i den kommunala servicen. Antalet e-tjänster och användningen av digital teknik ska ökas. Invånarnas intresse för digital teknik och deras tillgång till uppkopplingar av god kvalitet måste därför också öka.

#### Kommentar

Digitalisering är ett fokusområde där diskussionen nu är på väg att vridas från att anses vara ett komplement till att ses som kanske den viktigaste metoden för verksamhetsutveckling. Klarar vi av att ställa om och öka vår digitala mognad kan vi hantera våra utmaningar i det kommunala uppdraget på ett helt nytt sätt. Därför pågår ett förvaltningsövergripande arbete med att ta fram en digitaliseringsstrategi för kommunen som organisation. Fokus ligger på hur organisationen ska organisera sig för att långsiktigt lyckas med vår digitala omställning. Under hösten skickades en remissversion ut till nämnderna. Digitaliseringsstrategin förväntas att antas av Kommunfullmäktige i början av år 2022.

Året har präglats av pandemin och alla verksamheter har tvingats att ta digitala kliv för att på distans, helt eller delvis, genomföra de kommunala uppdragen. Digitala möten inom organisationen har under året blivit normen både för politiker och tjänstepersoner.

Ett exempel på verksamhetsutveckling med digitalisering som metod är att en ny digital besökswebb tagits fram med en ny besökswebbkarta. Kommunens väl mottagna digitala översiktsplan har gått på export till grannkommunerna Tranås, Aneby, Boxholm, Ydre och Kinda kommun. Ett bra exempel där Ödeshögs kommun drivit utvecklingen och via kommunsamarbete nu kan fördela uppkomna utvecklings- och driftskostnader.

Vökbys fibernät är numera ett öppet fibernät där anslutna kunder kan välja mellan 24 olika tjänsteleverantörer.

Vad gäller detta mål kommer framtagandet av digitaliseringsstrategin ange vision och mål kopplat till ökad digitalisering. Det bedöms inte vara något problem att uppnå uppsatt mål om en ökad digitalisering.

- Utveckla dialogen med medborgarna

#### Beskrivning

Utveckla nya kanaler för en bättre dialog med våra medborgare, t.ex. genom medborgarpetition och tips/synpunktportal etc.

#### Kommentar

Gällande detta mål bedöms det behövas ytterligare arbete för att målet ska nås. Det är inte en resursfråga utan det bedöms istället finnas ett behov av politisk dialog kring hur Ödeshög vill utveckla medborgardialogen. Av vikt för arbetets framgång är att syftet med medborgardialoger klargörs.

Arbetet har inte förts framåt som planerat på grund av pandemin men under våren genomfördes en kompetenshöjande insats för kommunstyrelsen då SKR föreläste om medborgardialoger. Detta får ses som ett första steg för att målet ska nås under mandatperioden.

#### Personalpolitiska mål

För att uppnå god ekonomisk hushållning är det viktigt att fastställa personalpolitiska mål då personalen är kommunens främsta resurs. Att Ödeshög är en attraktiv arbetsgivare som har lätt för att rekrytera och behålla personal är viktigt såväl för den enskilde medarbetaren som för kommunens ekonomi.

- Ödeshögs kommun ska vara en attraktiv arbetsgivare

#### Beskrivning

Personalen är kommunens viktigaste tillgång. Engagerad och kompetent personal som verkar i en god arbetsmiljö är en förutsättning för att vi ska kunna leverera den verksamhet som kommuninvånarna förväntar sig. Att föra en aktiv löne- och personalpolitik som främjar rekrytering och vår förmåga att behålla medarbetarna är därför av stor vikt för att vi ska lyckas med vårt uppdrag.

#### Kommentar

Övergripande präglas organisationen fortsättningsvis av låg personalomsättning. En påverkande faktor kan självklart ses i den pandemi som haft effekt på nationell såväl som regional arbetsmarknad. Dock har det mot slutet av pandemin setts en tydlig trend av ökad personalomsättning inom de grupper som till hög grad påverkats av pandemin, företrädesvis yrkesgrupper inom vården. Under perioden har kommunens arbete med ersättningsrekryteringar har fortflöpt enligt plan och har medfört en övergripande stabil organisation, trots hård belastning. Generellt genererar genomförda ersättningsrekryteringar tillräckligt många ansökningar för att säkerställa kvalitativa nyanställningar men inom vissa yrkesgrupper ses en ökad utmaning.

- Ödeshögs kommun ska vara en innovativ och jämställd arbetsgivare

#### Beskrivning

I kommunen arbetar vi utifrån synsättet att medarbetaren som är närmast brukare/eleven/kunden bäst kan bedöma dennes behov. Den tillitsbaserade styrningen är dock vare

sig kontrollfri eller saknar närvarande och ansvarstagande chefer. Innovationstänkande och förnyelse är en naturlig del av medarbetarens arbetsinsats och att prova nytt, särskilt inom det digitala området, är alltid positivt. Att vara en arbetsgivare som aldrig gör skillnad på medarbetare och medarbetare är en självklarhet!

#### *Kommentar*

Det andra året med Covid-19 och tillhörande restriktioner har tyvärr medfört att flera av de initiativen inom området såsom workshops, utbildningar och verksamhetsbesök fått skjutas på. Pandemin har dock även gett positiva effekter av pandemin så som högre grad av innovation och nytänkande av medarbetare som ställs inför nya utmaningar i sitt dagliga arbete. Inom området jämställdhet genomfördes under perioden en grundlig lönekartläggning som ledde till ett antal åtgärder för att främja denna.

#### Finansiella mål

- Resultatet ska uppgå till i genomsnitt minst 2,5 % (varav 1,5 % för att klara komponentsavskrivningarna).

#### *Beskrivning*

Resultatnivån mäts i förhållande till skatteintäkter och generella statsbidrag. Det är av stor vikt att arbeta med att öka utrymmet för att på sikt kunna investera med egna medel men också för att säkra resurserna till verksamheternas grunduppdrag. På sikt bör nivån 3,5 % nås dels för att öka marginalerna för en försämrad ekonomi i riket dels för att kunna investera med egna medel.

#### *Kommentar*

Genomsnittresultatet för åren 2019-2021 uppgår 4,9 % av skatter och generella statsbidrag. 2019 var resultatet

1,35 %, 2020, 6,3 % och 2021 slutar resultatet på 7,1 % av skatter och generella statsbidrag. Sannolikheten att nå fullmäktiges uppsatta mål om ett genomsnitt på 2,5 % för mandatperioden bedöms vara stor.

- Investeringar exkl. taxefinansierade verksamhet ska över tid finansieras till 100 % med egna medel

#### *Beskrivning*

Kommunen ska ha en investeringsplan som omfattar minst 10 år för att säkerställa att de investeringar som görs och de lån som är nödvändiga att ta kan återbetalas inom en rimlig tidsperiod. Under planperioden ska kommunen ta fram regler och riktlinjer i styrdokumentet "ekonomiska styrprinciper" för vad som är en rimlig tidsperiod och hur investeringskalkylerna ska utformas så att återbetalning av lån klargörs i samband med att ett investeringsbeslut fattas.

#### *Kommentar*

Uppdraget som kommunstyrelsen gav kommunledningsförvaltningen att ta fram riktlinjer för "ekonomiska styrprinciper" har genomförts. Riktlinjerna fastställdes av kommunfullmäktige i juni 2020.

Från och med budgetår 2021 finns framtagna och av fullmäktige beslutade 10-åriga investeringsplaner.

Till taxefinansierade investeringar räknas investeringar i VA- och renhållningsverksamheten. Dessa aktiverade investeringar uppgår på balansdagen till 133 mnkr. Kommunen har lån på 131 mnkr. Det innebär kommunen följer fullmäktiges beslutade mål.

## Uppdrag

Uppdrag	Startdatum	Slutdatum	Kommentar
Kommunstyrelsen ska utreda om renhållningsentreprenad i egen regi eller tillsammans med annan kommun	2021-01-01	2021-06-30	Avtalet med kommunens renhållningsentreprenör gick ut 2020-12-31. Parallellt med planeringsdirektivet för 2021 pågick ett arbete med upphandlingsprocess för ny renhållningsentreprenör. För att inte tappa tempo och stå utan entreprenör valde tekniska förvaltningen att löpa linan ut med upphandlingen. Nytt renhållningsavtal är tecknat från 2021-01-01 och gäller i fem år. Tekniska förvaltningen har haft samtal med Boxholms kommun som är positiva till ett framtida samarbete. Förutsättningarna att utföra renhållningsentreprenaden i egen regi tillsammans med Boxholms kommun ses som goda. Boxholms kommuns renhållningstaxa är i paritet med Ödeshögs taxa. Att kunna dela fordon och personal är positivt liksom enkelheten att lösa uppkomna problem såsom extra tömningar för hushållen.
Kommunstyrelsen ska utröna biogasens framtid utifrån genomförd utredning	2021-01-01	2021-05-31	Tekniska förvaltningen har utrett nuvarande samrötning och gashantering samt framtida alternativ vid avloppsreningsverket i Ödeshög. Utredningen utgår från nuvarande anläggning och dess förutsättningar samt vid utredningens start fastslagna alternativ som man ville utreda. Dessa utgörs av: <ul style="list-style-type: none"> <li>• Utökad verksamhet</li> <li>• Bibehållen verksamhet</li> <li>• Minskad verksamhet</li> </ul> Syftet med utredningen är att utgöra ett beslutsunderlag att utgå från gällande biogasanläggningens framtid.
Kommunstyrelsen ska ta fram en näringslivsstrategi för att utveckla nuvarande och framtida näringsliv.	2021-01-01	2021-12-31	Kommunstyrelsen har av kommunfullmäktige fått förlängd tid för att fullgöra uppdraget om en ny näringslivsstrategi till 2022-06-30.
Barn- och utbildningsnämnden ska kartlägga stor/total frånvaro hos barn i förskola och elever i grundskola och gymnasium, samt i görligaste mån utreda orsaker härtill.	2021-01-01	2020-05-31	Skolfrånvaro och "hemmasittande" är ett växande problem över hela landet och i alla åldrar. Många skolor och kommuner har svårigheter med att hantera och bygga upp sitt arbete kring denna komplexa problematik. I planeringsdirektiven för 2021 har kommunfullmäktige gett barn- och utbildningsnämnden som utvecklingsuppdrag att "Kartlägga stor/total frånvaro hos barn i förskola och elever i grundskola och gymnasium, samt i görligaste mån utreda orsakerna härtill." Uppdragets slutdatum är i direktiven satt till 2021-05-31. På grund av att det under det senaste året har varit svårt att särskilja frånvaro orsakad av pågående pandemi mot frånvaro på grund av andra orsaker, har kommunfullmäktige godkänt en delad rapportering. I den delrapport som redovisades på kommunfullmäktige 10 maj 2021 presenterades orsaker till problematisk frånvaro medan kartläggning av frånvaron beräknas kunna redovisas i december.
Samhällsbyggnadsnämnden: Gestaltningssprogram – Centrumutveckling. Arbeta vidare och samordna genomförandet för attraktivare centrum i Ödeshög och Hästhöjden samt dess entréer, bland annat genom att ta fram ett gestaltningssprogram.	2021-01-01-	2021-12-31	I februari 2021 godkände samhällsbyggnadsnämnden en projektplan för framtagandet av ett gestaltningssprogram. Arbeta med gestaltningssprogrammet har påbörjats men på grund av pandemin, som lett till högre frånvaro än normalt, samt ett antal inkomna ärenden med hög politiskt prioritet har förvaltningens resurser inte räckt till för att kunna hålla tidplanen. Samhällsbyggnadsnämnden ser fortsatt uppdraget med gestaltningssprogrammet som prioriterat att genomföra i enlighet med framtagen projektplan. Kommunfullmäktige förlängde uppdraget till 2022-12-31.
Samhällsbyggnadsnämnden ska ta fram en digitaliseringsstrategi – Gemensam strategi för digitalisering.	2021-01-02	2021-12-31	Arbete med framtagandet av Digitaliseringsstrategin har redovisats och godkänts av kommunfullmäktige. Digitaliseringsstrategin samt Handlingsplan för digital mognad har skickats ut på remiss till kommunens nämnder, kommunstyrelsen, Ödeshögsbostäder samt ITSAM. För att alla remissinstanser ska hinna behandla ärendet och utrymme för att arbeta in revideringar kommer ett antagande av Digitaliseringsstrategin samt Handlingsplan för ökad digital mognad tidigast att kunna beslutas om i kommunfullmäktige i början av 2022.
Socialnämnden ska fortsätta utveckling Solgårdens äldrecentra, satsa på dagverksamhet och Rehab.	2021-01-01	2022-11-30	Arbetet fortgår



## Nyckeltal

Utfallet i "Kommunens Kvalitet i Korthet" presenteras årligen och används som en del i beskrivningen/uppföljningen av vilken kvalitet verksamheterna uppnått i grunduppdraget. Det utgör också en del i beskrivningen/uppföljningen av hur långt kommunen kommit i att uppfylla kommunfullmäktiges mål.

Sammanställningen av våra nyckeltal skapar en resultattrend för Ödeshögs kommun under en treårsperiod. Dessa resultat kan jämföras internt med tidigare år och ställas i relation till andra kommuners prestationer.

Resultaten i undersökningen åskådliggörs med färg efter prestation. Saknas data på något nyckeltal visas det med grå färg. Färgen talar inte om ifall resultaten är bra eller dåliga. Kommunen kan ha ett dåligt resultat jämfört med andra kommuner nationellt, vilket ger röd färg, trots att resultatet egentligen är bra jämfört med den egna kommunen över tid (och tvärtom).

Nyckeltal för ekonomiska måttal redovisas till SCB under mars månad.

Bästa 25 %

Mellersta 50 %

Sämsta 25 %

Barn och unga	2018	2019	2020	2021
Personaltäthet, inskrivna barn per årsarbetare i förskolan, lägeskommun, antal	6,4	5,9	5,9	
Kostnad förskola, kr/inskrivet barn	150 023	151 910	162 390	
Elever i åk 3 som deltagit i alla delprov som klarat alla delprov för ämnesprovet i svenska och svenska som andraspråk, kommunala skolor, andel (%)	63	76		
Elever i åk 6 med lägst betyget E i matematik, kommunala skolor, andel (%)	95,0	73,5	81,5	84,6
Elever i åk 9 som är behöriga till yrkesprogram, kommunala skolor, andel (%)	62,1	80,8	82,3	76,5
Elever i åk 9 som är behöriga till yrkesprogram, hemkommun, andel (%)	69,0	82,5	82,3	77,8
Elever i åk 9: Jag är nöjd med min skola som helhet, positiva svar, andel (%)	75,0			68,3
Elever i åk 9 med lägst betyget E i idrott och hälsa, kommunala skolor, andel (%)	82,8	96,2	88,1	93,8
Kostnad grundskola F-9, hemkommun, kr/elev	126 991	122 849	115 477	
Gymnasieelever med examen inom 4 år, kommunala skolor, andel (%)				
Gymnasieelever med examen inom 4 år, hemkommun, andel (%)	76,9	78,6	75,4	73,6
Gymnasieelever med indraget studiestöd pga. ogiltig frånvaro, hemkommun, andel (%)	8,0	8,2	7,9	
Kostnad gymnasieskola hemkommun, kr/elev	146 476	146 896	152 352	
Aktivitetstillfällen för barn och unga i kommunala bibliotek, antal/1000 inv 0-18 år	41,9	47,2	39,3	
Deltagartillfällen i idrottsföreningar, antal/inv 7-20 år	18	17	12	
Elever i musik- eller kulturskola, 6-15 år, andel (%)				

<b>Stöd och omsorg</b>	<b>2018</b>	<b>2019</b>	<b>2020</b>	<b>2021</b>
Brukarbedömning individ- och familjeomsorg totalt - förbättrad situation, andel (%)		68		
Ej återaktualiserade vuxna personer med försörjningsstöd ett år efter avslutat försörjningsstöd, andel (%)	80	61	91	58
Väntetid i antal dagar från ansökan vid nybesök till beslut inom försörjningsstöd, medelvärde	10	17	13	10
Kostnad individ- och familjeomsorg, kr/inv	4 539	5 887	5 135	
Väntetid i antal dagar från beslut till första erbjudna inflyttningsdatum avseende boende enl. LSS § 9.9, medelvärde			207	76
Brukarbedömning boende LSS totalt - Brukaren trivs alltid hemma				
Brukarbedömning daglig verksamhet LSS - Brukaren får bestämma om saker som är viktiga, andel (%)		50		
Kostnad funktionsnedsättning totalt (SoL, LSS, SFB), minus ersättning från FK enl SFB, kr/inv	5 238	6 119	6 218	
Väntetid i antal dagar från ansökningsdatum till första erbjudet inflyttningsdatum till särskilt boende, medelvärde	57	55	104	115
Personalkontinuitet, antal personal som en hemtjänsttagare möter under 14 dagar, medelvärde	15	15	15	16
Kvalitetsaspekter särskilt boende äldreomsorg, andel (%) av maxpoäng		60	60	20
Brukarbedömning särskilt boende äldreomsorg - helhetssyn, andel (%)	96	90	94	
Brukarbedömning hemtjänst äldreomsorg - helhetssyn, andel (%)	93	94	96	
Sjuksköterskor/plats i boende för särskild service för äldre, vardagar, antal	0,07	0,05		
Kostnad äldreomsorg, kr/inv 80+	210 809	203 797	213 839	

<b>Samhälle och miljö</b>	<b>2018</b>	<b>2019</b>	<b>2020</b>	<b>2021</b>
Medborgarundersökningen - Bra bemötande vid kontakt med tjänsteperson i kommunen, andel (%)				
Medborgarundersökningen - Att få svar på frågor till kommunen fungerar bra, andel (%)				
Delaktighetsindex, andel (%) av maxpoäng		24	32	32
Resultat vid avslut i kommunens arbetsmarknadsverksamhet, deltagare som börjat arbeta eller studera, andel (%)	53	82	49	
Elever på SFI som klarat minst två kurser, av nybörjare två år tidigare, andel (%)	50	69		
Företagsklimat enl. ÖJ (Insikt) - Totalt, NKI				
Handläggningstid (median) från när ansökan betraktas som fullständig till beslut för bygglov för nybyggnad av en- och tvåbostadshus, antal dagar	18	11		
Insamlat kommunalt avfall totalt, kg/invånare (justerat)	487			
Fossiloberoende fordon i kommunorganisationen, andel (%)			39,4	
Måltidssvinn, grund- och gymnasieskola, gram/ätande				
Ekologiska livsmedel i kommunens verksamhet, andel (%)	17	13	14	
Nöjdhet med skötseln av kommunens utomhusmiljöer, andel (%)				

## Väsentliga personalförhållanden

### Ålders- och könsfördelning

Antal	0-29 år	30-39 år	40-49 år	50-59 år	60-67 år
Totalt	34	74	88	108	61
varav					
Män	9	16	11	15	16
Kvinnor	25	58	77	93	45

### Genomsnittlig utbildningsnivå

Organisationen saknar i nuläget detaljerad data på individnivå när det gäller utbildningsnivå för majoriteten av rollerna inom organisationen. Vid en översiktlig genomlysning kan dock en stor variation utläsas när det gäller utbildningsnivån mellan förvaltningar. Inom kommunledningsförvaltning samt samhällbyggnadsförvaltning innehåller den absoluta majoriteten en högskoleexamen om tre år eller mer. För bildningsförvaltningen har ungefär hälften av medarbetarna en högskoleexamen och övriga har en gymnasieutbildning om minst tre år. Socialförvaltningen har en hög andel medarbetare med gymnasieexamen och högskoleexamen återfinns företrädesvis på specialist och chefsroller inom förvaltningen.

### Arbete med personalförsörjning

Under det perioden har en ökande personalomsättning kunnat identifieras inom vissa yrkesgrupper. På grund av relativt små medarbetargrupper med specialistkompetens finns en risk för kompetensbrist vid hög personalomsättning inom små medarbetargrupper.

Under året har detta medfört ett ökat arbete med strategisk kompetensförsörjning i flera olika aktiviteter, något som medfört en hanterbar situation under en förövrigt turbulent pandemiperiod. Inom yrkesgruppen med ett identifierat högre behov av resurser till följd av personalomsättning och säsongsvariationer förekommer riktade insatser i form av marknadsföringsaktiviteter gentemot studenter och yrkesverksamma, tillhandahållande av praktikplatser och introduktionsjobb. Dessa har dock under 2021 i många fall fått stå tillbaka för att begränsa risken för smittspridning, något som på lång sikt kan få negativa effekter för personalförsörjningen.

### Kompetensutveckling

Inom koncernen drivs kompetensutveckling företrädesvis utifrån respektive förvaltnings identifierade behov och formella krav. För centrala behov såsom exempelvis chefsutveckling och arbetsmiljö koordineras och finansieras detta genom den centrala HR-funktionen. Många utbildningsinsatser har dock under 2021 ställts in eller skjutits upp för att begränsa risken för smittspridning. De insatser som varit möjliga har istället utförts digitalt.

### Total sjukfrånvaro av den sammanlagda arbetstiden

Sjukfrånvaro %	Kommunen		Koncernen	
	2021	2020	2021	2020
<b>Totalt</b>	6,6	5,9	6,7	5,8
Kvinnor	7,2	6,5	7,1	4,4
Män	3,8	2,7	5,0	3,9
29 år och yngre	5,7	7,3	5,7	5,0
30-49 år	6,2	5,8	6,4	4,7
50 år och äldre	7,3	5,6	7,4	5,4
Långtidsfrånvaro	33,0	23,3	34,5	25,4

### Sjukdagar per anställd.

Sjukdagar/anställd	2021			2020	2019	2018	2017
	Kvinnor	Män	Totalt	Totalt	Totalt	Totalt	Totalt
KLF	1,4	1,4	1,4	1,4	1,5	2,1	4,2
TF	6,6	10,0	7,1	4,7	4,3	5,7	6,4
SBN	2,7	2,4	2,6	5,7	6,6	12,7	13,8
BUN	6,4	3,6	6,0	5,9	5,2	4,1	3,3
SOC	9,0	3,8	8,1	6,6	6,1	6,9	5,7
<b>Totalt kommunen</b>	7,2	3,8	6,6	5,9	5,3	5,5	5,3
Ödeshögsbostäder	1,1	8,4	7,0	4,7	1,2	1,7	3,5
<b>Totalt koncernen</b>	7,1	5,0	6,7	5,8	5,0	5,2	5,1

## Finansiell analys

### Modell för finansiell analys

För att beskriva Ödeshögs kommuns förmåga att upprätta god ekonomisk hushållning används en finansiell analysmodell, som bygger på fyra olika perspektiv:

- *Resultat* - Vilken balans har kommunen haft över sina intäkter och kostnader under året och över tid
- *Kapacitet* - Vilken kapacitet finns för att möta finansiella svårigheter på lång sikt?
- *Risk* - Föreligger några risker som kan påverka resultat och kapacitet?
- *Kontroll* - Vilken kontroll finns över den ekonomiska utvecklingen

### Finansiella nyckeltal

Varje perspektiv analyseras med hjälp av ett antal finansiella nyckeltal som har till uppgift att belysa ställning och utveckling inom de fyra perspektiven.

Målsättningen är att med modellens hjälp kunna identifiera eventuella finansiella problem och klargöra om kommunen har en god ekonomisk hushållning eller ej.

#### FINANSIELLA MÅL

Måluppfyllelse under mandatperioden.

##### ○ **Finansiellt mål 1**

Resultatet ska uppgå till i genomsnitt minst 2,5 % (varav 1,5 % för att klara komponentsavskrivningarna).

##### **Är målet uppnått 2021?**

Resultatet för 2021 uppgår till 7,1 %

##### ○ **Finansiellt mål 2**

Investeringar exkl. taxefinansierade verksamhet ska över tid finansieras till 100 % med egna medel.

##### **Är målet uppfyllt 2021?**

Taxefinansierade investeringar uppgår till 133 mnkr samtidigt som lånen uppgår till 131 mnkr.

### Resultat & kapacitet

För att uppnå kommunallagens bestämmelser om god ekonomisk hushållning har kommunfullmäktige fastställt två finansiella mål enligt ovan.

#### Årets resultat

Kommunens resultat 2021 uppgår till 25,2 mnkr, vilket överstiger det budgeterade resultatet på 11,4 mnkr med 13,8 mnkr. Jämfört med 2020 har resultatet förbättrats med 3,8 mnkr.

De främsta orsakerna till resultatförbättringen under året är de pandemirelaterade tillskott som kommunen fått från staten samt den kostnadsminskning som följt i spåren av att verksamheter inte kunnat genomföras p.g.a. pandemin.

#### Resultat

	2021	2020	2019
Årets resultat (mnkr)	25,2	21,4	4,2
Resultat/skatter och bidrag (%)	7,1	6,3	1,4

#### Balanskravsutredning

Resultaträkningen ska utgöra utgångspunkten för avstämning mot kommunallagens krav på ekonomisk balans genom att varje räkenskapsår redovisa högre intäkter än kostnader efter balanskravsjusteringar. Ett positivt resultat krävs för att säkra det egna kapitalet och bygga upp medel för reinvesteringar. Om kostnaderna för ett visst räkenskapsår överstiger intäkterna, ska det negativa resultatet återställas under de närmast följande tre åren. Ödeshögs kommun har inget negativt balanskravsresultat att återställa sedan tidigare år. Årets resultat efter balanskravsjusteringar uppgår till 25,2 mnkr.

#### Balanskravsutredning

(tkr)	2021	2020	2019
Årets resultat	25,2	21,4	4,2
Reavinst	0	-0,09	-0,2
Årets resultat efter balanskravsjusteringar	25,2	21,3	4,0
Medel till/från resultatutjämningsreserven	0	-1,0	0
Årets balanskravsresultat	25,2	20,3	4,0

#### Resultatutjämningsreserv

Ödeshögs kommun har ett av kommunfullmäktige antaget regelverk för god ekonomisk hushållning och resultatutjämningsreserv, RUR. Regelverket ger kommunen möjlighet att reservera delar av positiva resultat tills RUR uppgår till tre procent av kommunalskatt och generella statsbidrag. Tidigare års överskott kan sedan användas för att jämna ut minskade skatteintäkter enskilda år vid lågkonjunktur. RUR uppgår till 10 mnkr efter 2020 års avsättning.

## Utveckling av verksamheternas nettokostnader i förhållande till kommunalskatt och generella statsbidrag

En förutsättning för sund ekonomi är balans mellan intäkter och kostnader. För att behålla ett kort- och långsiktigt finansiellt handlingsutrymme, krävs att det återstår en andel av de löpande intäkterna för att finansiera framtida investeringar och pensionskostnader.

Under 2021 har 92,6 procent av intäkterna från kommunalskatt och generella statsbidrag förbrukats i den löpande verksamheten inklusive avskrivningarna. Det underskrider fullmäktiges mål att nå ett resultat 2021 på 3,5 procent, vilket innebär att 96,5 procent maximalt får förbrukas.

Skatteintäkterna ökade under året med 4,6 procent och nettokostnaderna ökade med 3,8 procent. Detta är en positiv utveckling ett normalår eftersom en kostnadsökning som är lägre än intäktsökningen förbättrar ekonomin på sikt.

### Skatte- och nettokostnadsförändring

%	2021	2020	2019
Nettokostnader	3,8	3,8	3,8
Skatter och statsbidrag	4,6	9,3	2,2

Personalkostnaderna inklusive ersättningar och pensionskostnader stod för 51,7 procent av årets samtliga driftskostnader och uppgick till 218 mnkr. Direkta lönekostnader ökade med ca 1 procent under 2021 och uppgick till 200 mnkr.

### Kommunalskatt

En viktig del i bedömningen av kommunens finansiella kapacitet är vilken möjlighet kommunen har att påverka sina inkomstkällor. En hög kommunalskatt ger till exempel ett mer begränsat handlingsutrymme att generera en intäktsökning denna väg.

Ödeshögs kommuns skattesats höjdes med en krona inför 2020. Därefter återfinns kommunens skattesats bland de fem högsta i länet. Dessutom ligger den högre än *snittet* i länet och riket.

### Kommunalskatt

%	2021	2020	2019
Ödeshögs kommun	22,60	22,60	21,60
Östergötlands kommuner	21,23	21,23	21,20
Rikets kommuner	20,67	20,72	20,70

Under året erhöles preliminära kommunalskatteintäkter. De justerades enligt prognosen på slutavräkning som SKL presenterar i december varje år. Justeringen för 2021 var

+6,1 mnkr. Den definitiva slutavräkningen för 2020 års deklarerationer medför en korrigeringspost på +0,9 mnkr som påverkar bokslutsresultatet 2021.

### Årets investeringar

Enligt kommunfullmäktiges andra finansiella mål ska skattefinansierade investeringar över tid vara självfinansierade.

Självfinansieringsgraden visar hur stor del av investeringarna som kan finansieras med internt tillförda medel, det vill säga summan av avskrivningar och resultat. En självfinansieringsgrad på 100 procent eller mer innebär att inga lån behövs för investeringarna.

Summan av kommunens nettoinvesteringar för 2021 är 18 mnkr, se sid 45. Avskrivningar och resultat uppgår till 54 mnkr. Detta ger en självfinansieringsgrad under 2021 på 100 procent för kommunens totala investeringar.

Om fullmäktiges mål ska vara uppfyllt så ska de taxefinansierade investeringarna vara högre än kommunens långfristiga skuld. Det förhållandet är att taxefinansierade investeringar uppgår till 133 mnkr medan kommunens långfristiga skuld uppgår till 131 mnkr vilket innebär att målet inte uppfylls på balansdagen.

### Självfinansiering

%	2021	2020	2019
Nettoinvestering totalt	100	100	61
Skattefinansierad investering	100	100	83

### Soliditet

Soliditeten uttrycker i vilken grad kommunens tillgångar har finansierats med egna medel, alltså inte genom lån. Soliditeten kan därför sägas återspegla kommunens långsiktiga ekonomiska styrka.

Kommunens soliditet för 2021 ligger på 46 procent, vilket är en förbättring mot föregående års 41 procent. Soliditeten medräknat skulder utanför balansräkningen (pensioner intjänade före 1998 i den så kallade ansvarsförbindelsen) har ökat med 6,2 procentenheter till 21,6 vilket innebär en förbättring som beror på minskad pensionsskuld tillsammans med ett starkt resultat.

### Soliditet

%	2021	2020	2019
Soliditet	46	41	38
Soliditet inkl. ansvarsförbindelse	21,6	15,4	10,9

### Lån

Kommunens långfristiga låneskuld uppgick vid årsskiftet till 131 (159) mnkr. Ökningen beror på likviditetsbrist tidigt på året. Långgivare är Kommuninvest.

## Risk & kontroll

### Likviditet

Likviditet är ett ord som kan användas i flera sammanhang för att illustrera betalningsförmåga eller förmåga att er-hålla kontanter. Likviditeten visar förmågan att betala löpande utgifter och förfallna skulder i rätt tid. För att möta svackor i likviditeten har kommunen en checkräkningskredit på 15 mnkr. De likvida medlen som vid årets slut uppgick till 44,7 (35,8) mnkr var placerade på kommunens koncernkonto hos Swedbank.

Likviditeten kan också beskrivas som omsättningstillgångar i relation till kortfristiga skulder, kassalikviditet. Om måttet är 100 procent innebär det att omsättningstillgångarna är lika stora som de kortfristiga skulderna. Ju lägre tal desto större är risken att likviditetsbrist uppstår.

### Kassalikviditet

%	2021	2020	2019
Inklusive semesterlöneskuld	100	93	52
Exklusive semesterlöneskuld	100	100	63

I kommunens kortfristiga skulder för 2021 ingår en semesterlöneskuld på cirka 11,5 mnkr som inte förväntas omsättas inom de närmaste åren. Tabellen visar kassalikviditeten både med och exklusive denna skuld. Kassalikviditeten är förbättrad jämfört med föregående år vilket framförallt beror på högre likviditet.

### Räntor

Ur ett riskperspektiv är det viktigt att redovisa ränte- och valutarisker. Med ränterisk menas risken för förändringar i räntenivån. Valutarisk betyder risk för kursförluster vid utlandslån.

Om den genomsnittliga räntan på hela låneskulden ökar med 1 procent ökar nettokostnaden med 1,3 mnkr. Genomsnittsräntan är oförändrad från året innan och låg på 1,5 (1,5) procent. Någon valutarisk föreligger inte då kommunen inte har några utlandslån.

### Finanspolicy

Den av fullmäktige beslutade finanspolicyen fastställer att den övergripande målsättningen för skuldförvaltning är att säkerställa betalningsförmågan på kort och lång sikt samt att inom finanspolicyens ramar och riktlinjer maximera det finansiella resultatet. För att minska finansieringsrisken ska kapitalbindningen spridas över tid med nedanstående tabell som vägledning. Kapitalbindningen är marginellt högre på lån inom 3-4 år.

Löptid (år)	Fördelning enl finanspolicyen (%)	Befintliga lån (%)
<1år	0,00 - 20,00	11,45
1-2år	0,00 - 20,00	15,27
2-3år	0,00 - 20,00	9,92
3-4år	0,00 - 20,00	21,37
4-5år	0,00 - 20,00	15,27
5-6år	0,00 - 20,00	19,08
6-7år	0,00 - 20,00	7,63
7-8år	0,00 - 20,00	0,00
8-9år	0,00 - 20,00	0,00
9<år	0,00 - 20,00	0,00

För att begränsa ränterisken ska räntebindningstiden i låneportföljen spridas över tid. I kommunen ska nedanstående portfölj vara vägledande. Räntebindningen följer kapitalbindningen vilket innebär att då inga lån förfaller efter 7 år så har vi ingen räntebindning efter dessa år heller. De rörliga lånen ligger på samma nivå både avseende kapitalbindning och räntebindning. Snitträntan har under året varit 1,5 procent.

Räntebindning (år)	Fördelning enl finanspolicyen (%)	Befintliga lån (%)
<1år	15,00 - 35,00	11,45
1-3år	5,00 - 25,00	25,19
3-5år	10,00 - 30,00	36,64
5-7år	10,00 - 30,00	26,72
7-10år	10,00 - 30,00	0,00
Snitträntebindning	3,00 - 5,00	3,44

### Borgensåtaganden

Borgensåtaganden kan betyda en väsentlig finansiell risk då kommunen kan komma att infria ett sådant åtagande. Ödeshögs kommun har borgensåtaganden på 210 mnkr varav 206 mnkr är borgen för kommunala bolag.

Risken att kommunen måste infria borgensåtagandet till bostadsbolaget på 195,9 mnkr anses som låg. För infriande av övriga borgensåtaganden finns däremot en risk. Inga borgensåtaganden har infriats under året.

### Kommuninvest

Ödeshögs kommun är medlem i Kommuninvests ekonomiska förening. 31 december 2021 var 294 kommuner och regioner medlemmar. Medlemmarna i föreningen har ett solidariskt borgensansvar för Kommuninvests i Sverige AB:s samtliga förpliktelser. Ödeshögs kommuns andel av de totala förpliktelserna uppgick vid årsskiftet till cirka 373 mnkr och tillgångar till 379 mnkr. Risken för infriande av detta borgensåtagande bedöms som mycket låg.

### Årets pensionskostnader

Pensionskostnaderna utgör en risk för kommunen när dessa på sikt ökar. Dessa kostnader består av flera delar. Löneskatt på 24,26 procent är inkluderade.

1. Pensionskostnader för nuvarande pensionärer, 6,9 (6,4) mnkr.
2. Premier för försäkringslösning, 5,0 (6,0) mnkr.
3. Premier för avgiftsbestämd ålderspension, 9,0 (8,4) mnkr.
4. Finansiell kostnad för pensionsavsättningen, som redovisas under finansiella kostnader i resultaträkningen, 53 (47) tkr

För 2021 uppgick de totala pensionskostnaderna i resultaträkningen till 21,7 (23,2) mnkr. Ansvarsförbindelsen minskade med -2,6 (-1,2) mnkr. inklusive löneskatt. Posten redovisas enligt lag, den så kallade blandmodellen och ingår inte i balansräkningen.

### Pensionsskuld

Kommunens totala pensionsskuld inklusive löneskatt uppgår 2021 till 110,7 (112,6) mnkr. Den största delen av skulden redovisas inom linjen bland ansvarsförbindelser. Ansvarsförbindelsen har de senaste åren minskat till följd av högre utbetalningar än uppräkningsposter. Så även 2021 även om nya livstidsantaganden ökade skulden med 3,4 mnkr.

Kommunen har beslutat att hela pensionsavgiften enl. pensions och försäkringsavtalet PFA98 (KAP-KL), ska avsättas som individuell del. Förmånsbestämd ålderspension, efterlevandepension till vuxen samt barnpension har kommunen valt att försäkra bort. Kvar finns dock en liten pensionsskuld i kommunens balansräkning. Dels den delen som beskrivs ovan för personer födda 1937 eller tidigare, dels garanti- och visstidspensioner samt en liten del av den förmånsbestämda ålderspensionen för personer som hunnit gå i pension innan försäkringen tecknades. I skulden ingår även avsättning för våra förtroendevalda, OPF-KL. Dessa delar förvaltas av arbetsgivaren genom s.k. återlån och används därmed i den löpande verksamheten. Se sid **Fel! Bokmärket är inte definierat.** under RKR R10.

### Pensionsmedelsförvaltning,

(mnkr)	2021	2020	2019
Ansvarsförbindelse	106,5	109,1	110,3
Avsättning pensionsskuld	4,2	4,9	2,5
Finansiella placeringar	0	0	0
<i>Tot pensionsförpliktelser</i>	<i>110,7</i>	<i>114,0</i>	<i>112,8</i>
Återlånas i verksamheten	110,7	114,0	112,8

### Budgetföljsamhet och prognossäkerhet

En viktig förutsättning för att uppnå god ekonomisk hushållning är att kommunens nämnder klarar av att bedriva verksamhet med tilldelat budgetanslag, det vill säga att det finns en budgetföljsamhet i kommunen.

#### Budgetföljsamhet

(tkr)	2021	2020	2019
Avvikelse nämnder	9 876	4 866	1 990
Avvikelse årets resultat	13 815	10 172	4 208

Alla nämnderna visar överskott på tillsammans 9,9 mnkr. Även finansförvaltningen gör ett överskott på ca 4 mnkr.

#### Prognosavvikelse

En god prognossäkerhet innebär att kommunen har lättare att korrigera eventuella svackor i ekonomin på kort sikt. Under 2021 har det varit omöjligt att förutspå vilka effekter Coronapandemin skulle få på verksamheter och hur mycket staten skulle bidra med. Vad gäller finansförvaltningen så har prognosen framförallt ändrats avseende skattunderlaget kommande år samt den nedskrivning av anläggningar som togs beslut om inför delårsbokslutet.

#### Känslighetsanalys

Kommunens ekonomi påverkas både av kommunala beslut och av beslut i omvärlden. Känslighetsanalysen beskriver vilken resultateffekt olika händelser får på kommunens ekonomiska situation.

Känslighetsanalys	Förändring	mnkr
Löneförändring	1 %	2,0
Heltidstjänster	10	5,2
Prisförändring	1 %	1,9
Förändring ek bistånd	10 %	0,3
Ränteförändring på rörligt lån	1 %	0,2
Förändring skatteprognos	1 %	2,4
Förändring av utdebitering	1 kr	10,5

## Sammanfattning finansiell analys

### Förväntad utveckling

SKR skriver i ekonomirapporten från oktober 2021 att 2020 års goda resultat i kommunsektorn förklaras i kort-het av stora höjningar av generella statsbidrag, en måttlig kostnadsutveckling, att merkostnader för pandemihante-ring och sjuklöner ersattes av staten samt att utvecklingen av skatteunderlaget blev betydligt bättre än befarat. Detta gäller även Ödeshögs kommun.

En god skatteunderlagsutveckling och en dämpning av de ökade demografiska välfärdsbehoven gör att även de närmaste åren ser förhållandevis bra ut för koncernen. De senaste årens låga kostnadsutveckling i sektorn antas dock vända och ta fart kommande år. Det beror dels på att pandemins effekter på verksamheten antas klinga av, och dels på riktade statliga satsningar.

Det är viktigt att påpeka att koncernens höga resultat 2020 och 2021 är högst tillfälligt och har blivit en effekt av Coronapandemin. Vi behöver ställa om, arbeta an-norlunda och prioritera för att hantera de demografiska utmaningarna i framtiden. Det gällde därmed att använda det tillfälliga överskottet på ett sätt som minskar kostnaderna i framtiden och inte öka kostnaderna i verksamheterna eftersom det framåt inte finns finansiering för det. För att möta framtida lågkonjunkturer har kommu-nen avsatt maximalt till en resultatutjämningsreserv. Vid

en lågkonjunktur finns möjlighet att utnyttja reserven om kommunen skulle visa underskott ett sådant år.

Koncernen har en hög långfristig skuld per invånare i för-hållande till andra pendlingskommuner men lägre i förhål-lande till riksgenomsnittet. Detta ska ställas mot att VA-ledningar bytts ut, gator har underhållits och reningsver-ket är i bra skick. Mark har förberetts både för industri och bostäder. Detta innebär att koncernen har hög bered-skap att ta emot nya invånare och industrier som vill eta-blera sig i kommunen. Trots detta visar den tioåriga inve-steringsplan som tagits fram för budget 2022 att kommu-nen har stora investeringsbehov framöver. Årets höga re-sultat ökar likviditeten och därmed minskar lånebehovet något till investeringarna vilket är nödvändigt även i fram-tiden eftersom möjligheten för koncernen att låna är be-gränsad.

Soliditeten med ansvarsförbindelsen inräknad är positiv. Det innebär att skulderna är lägre än tillgångarna på ba-lansdagen.

Skattesatsen i Ödeshög ligger högre än snittet för kommungruppen "Pendlingskommuner nära mindre stad/tätort" i riket och även än de med en befolknings-mängd liknande Ödeshögs. Jämför vi oss med länet så lig-ger skattesatsen näst högst. Möjligheten att framåt öka intäkterna via ökad skattesats är därför begränsade.



## Kommunens samlade verksamhet

### Köp av verksamhet

Kommunen köpte under året extern verksamhet för 109 (108) mnkr.

En stor del avser köp av gymnasieplatser då kommunen inte har någon egen gymnasieskola. Även förskoleplatser köps av fristående förskolor liksom externa placeringar inom socialnämndens verksamhetsområde.

Upphandlad trafik utförs av Gröna Taxibuss AB samt Östgötatrafiken.

Det kommunala bostadsbolaget Ödeshögsbostäder AB sköter kommunens fastighetsförvaltning, gata- park, VA- och renhållning.

Kommunens gemensamma IT-verksamhet bedrivs inom kommunalförbundet ITSAM vars uppgift är att se till att kommunen har fungerande hårdvara, mjukvara och data-kommunikation vilket regleras i avtal mellan parterna. Grundtanken med ITSAM är att kommunen ska ha en hög tillgänglighet och säker IT-drift. Det ska också enligt uppdraget ge kommunen en kostnadseffektiv IT-drift.

Kommunen har även ingått avtalsamverkan med andra kommuner inom inköp, energirådgivning, serverings- och alkoholtillstånd, gemensam GIS samt kart- och mätfunktion, räddningstjänst, trygghet och säkerhetsarbete samt gemensam överförmyndar- och miljönämnd.

### Externt köpt verksamhet, totalt

(mnkr)	2021	2020	2019
Kommun, landsting, stat	40,9	39,2	31,7
Företag, föreningar, övriga	27,9	30,4	36,6
Kommunala bolag	29,9	28,2	26,1
Kommunalförbund	10,2	10,5	9,0
<b>Summa</b>	<b>108,9</b>	<b>108,3</b>	<b>103,4</b>

### Entreprenader, upphandlad trafik

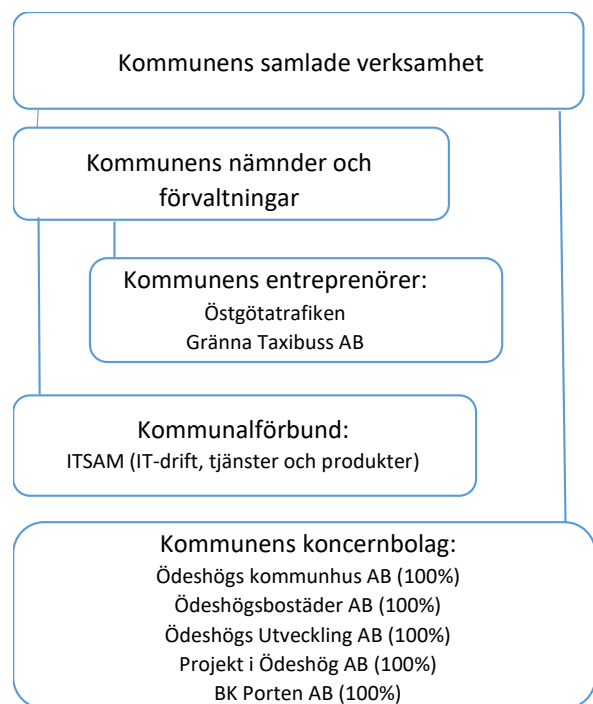
(mnkr)	2021	2020	2019
Färdtjänst	2,1	1,7	2,3
Skolskjutsar	6,2	6,1	6,1
<b>Summa</b>	<b>8,4</b>	<b>7,8</b>	<b>8,4</b>

### ITSAM

(mnkr)	2021	2020	2019
IT-drift och tjänster	10,2	10,5	9,0
<b>Summa</b>	<b>10,2</b>	<b>10,5</b>	<b>9,0</b>

### Ödeshögsbostäder AB

(mnkr)	2021	2020	2019
Fastighetsförvaltning	11,2	10,3	10,0
Gata- Park	4,4	4,1	4,3
VA	8,9	8,5	6,8
Renhållning	5,4	5,2	5,0
<b>Summa</b>	<b>29,9</b>	<b>28,1</b>	<b>26,1</b>



### Förväntad utveckling

Tillskott av bostadstomter i attraktiva lägen för nyproduktion av olika typer av bostadshus förväntas medföra en ökad befolkning under 2022.

Kommunen har goda erfarenheter av sin breda samverkan med andra kommuner. Inventering av möjliga samverkansområden pågår hela tiden och förväntas öka samarbeten framöver.

Kommunen har en god markberedskap för företagsmark genom företagspark E4, industrimark utmed Fabriksvägen samt i gamla järnvägsområdet i Ödeshög vilket underlättar för nyetableringar. Utbyggnad av infrastruktur kommer behövas löpande.

I kommunens översiktsplan finns strategier och målbilder som visar hur attraktiviteten i både Ödeshög och Hästholmen kan öka. Arbete med att omvandla visionerna till verklighet fortsätter.

## Kommunens koncernbolag, sammanställd redovisning

Ödeshögs kommun äger moderbolaget Ödeshögs Kommunhus AB. Moderbolaget äger i sin tur Ödeshögsbostäder AB samt Ödeshögs Utveckling AB. Ödeshögs Utveckling AB äger BK Porten i Ödeshög AB. Ödeshögsbostäder AB äger Projektbolaget i Ödeshög AB samt Hästholmen Silo AB.

Sammanställd redovisning med resultaträkning, balansräkning och kassaflödesanalys återfinns tillsammans med kommunens redovisning under räkenskaperna i denna årsredovisning. Under kapitlet Koncernbolag finns del av varje bolags verksamhetsberättelse redovisade. Resultatet för kommunen och bolagen tillsammans är 28,2 (27,2) mnkr.

Kommunkoncernen	Ägarandel %	Tillgångar	Skulder och avsättningar	Eget kapital	Resultat	Anställda
Ödeshögs kommun		436 975	-236 056	-200 919	+25 232	365
Ödeshögs kommunhus AB	100	17 909	-8	-17 901	-76	0
Ödeshögsbostäder AB	100	255 919	-218 500	-37 419	+1 929	27
Ödeshögs Utveckling AB	100	16 208	-10 970	-5 238	+181	0
Hästholmen Silo AB	100	0	0	0	0	0
BK Porten i Ödeshög AB	100	13 623	-10 675	-2 948	-47	0
Projektbolaget i Ödeshög AB	100	51	-15	-36	0	0
<i>Summa</i>		<i>740 685</i>	<i>-476 224</i>	<i>-264 461</i>	<i>+27 465</i>	<i>392</i>
Koncerninterna mellanhavanden		-55 496	16 949	38 551	-230	
<i>Totalt för koncernen</i>		<i>684 387</i>	<i>-458 477</i>	<i>-225 910</i>	<i>+27 235</i>	

### Verksamheter i annan juridisk person

Nedan lämnas en beskrivning över den verksamhet som bedrivs av annan juridisk person som kommunen har en andel i men inte ett reellt inflytande över. Av den anledningen ingår de inte i den sammanställda redovisningen.

#### *Adda AB (f.d. SKL Kommentus AB)*

Adda AB ägs av Sveriges Kommuner och Regioner (SKR) samt en majoritet av Sveriges kommuner. Addas uppdrag är att erbjuda offentlig sektor avtal och tjänster inom offentliga inköp och HR.

#### *Kommuninvest EK förening*

Kommunen är sedan 1994 medlem i Kommuninvest ekonomisk förening. Kommuninvest är en frivillig medlemsorganisation för Sveriges kommuner och landsting. Syftet är att ordna så fördelaktiga finansieringslösningar som möjligt för medlemmarnas investeringar.

#### *Södra*

Södra är en ekonomisk förening vars främsta uppgift är att trygga avsättningen av skogsråvara och att främja lönsamheten i medlemmarnas skogsbruk. Kommunen har ett insatskapital i Södra Skogsägarna på 2,4 kkr.

#### *Kommunalförbundet ITSAM*

ITSAM är ett kommunalförbund som bildades 2009-01-01 av Boxholm, Kinda, Ydre, Åtvidaberg och Ödeshögs kommuner. Den 1 juli 2012 blev Vimmerby kommun fullvärdig medlem i ITSAM. ITSAM:s huvudsakliga uppgift är drift och support av IT och telefoni i kommunerna samt kommunala bolag.

#### *Smånet AB*

Smånet AB ägs av Ödeshög, Vadstena, Ydre och Boxholms kommuner med 25 procent vardera. Smånet AB äger 60 procent av aktierna i VÖKBY AB, Utsikt Bredband äger resterande 40 procent. SmåNet AB uppgift är att äga aktier i VÖKBY AB, någon annan verksamhet finns inte i Smånet. VÖKBY AB specialiserar sig inom internet, TV och telefoni-lösningar via fiber. I vissa fall även tillhandahåller och driver utrustningen för att möjliggöra fibertjänster i nätet.

#### *Inera AB*

Inera ägs av SKL företag, regioner och kommuner. Hösten 2017 har mer än 200 av landets kommuner gått med som delägare. Inera utvecklar och koordinerar gemensamma digitala lösningar till nytta för invånare, medarbetare och beslutsfattare. Under 2017 förvärvade Ödeshögs kommun 5 aktier för totalt 42 500 kr.

#### *Kommunassurans Syd Försäkrings AB*

KSFAB startades i maj 2005. Bakgrunden till bolagets bildande var att kommunerna ville vara säkra på att få ofert för sitt försäkringsskydd, skärpa konkurrensen på marknaden samt stimulera delägare i deras skadeförebyggande arbete. Under 2017 förvärvade Ödeshögs kommun 257 aktier i Kommunassurans Syd Försäkring AB för 360 kkr.

#### *Sydarkivera*

Kommunalförbundet Sydarkivera bildades 2015. Sydarkivera har i uppgift att hantera råd och stöd när det gäller arkiv och informationshantering, digitala arkivleveranser och gemensamt digitalt slutarkiv för förbundsmedlemmarna. Sydarkivera är gemensam arkivmyndighet och arkivförvaltning för förbundsmedlemmarna.

## Översikt över verksamhetens utveckling

## Den kommunala koncernen

	2021	2020	2019	2018	2017
Verksamhetens intäkter, mnkr	476,4	446,9	415,2	431,1	462,0
Verksamhetens kostnader, mnkr	449,1	419,7	407,5	432,2	440,7
Årets resultat, mnkr	27,2	27,2	7,7	-1,1	21,3
Soliditet, %	32,9	30,0	29,0	28,4	27,2
Soliditet inklusive totala pensionsförpliktelser, %	17,4	13,7	10,4	6,0	3,3
Investeringar (netto), mnkr	37,5	68,9	52,5	82,1	44,9
Självfinansieringsgrad, %	100,0	89,5	66,3	41,5	100,0
Långfristig låneskuld, mnkr	300,6	355,5	321,9	307,2	292,9
Antal anställda	392	387	399	395	396

## Kommunen

	2021	2020	2019	2018	2017
Folkmängd	5 309	5 338	5 337	5 323	5 343
Kommunal skattesats	22:60	22:60	21:60	21:60	21:60
Verksamhetens intäkter, mnkr	87,9	86,6	88,3	98,0	126,0
Verksamhetens kostnader, mnkr	-389,2	-377,1	-377,5	-379,2	-379,8
Årets resultat, mnkr	25,2	21,4	4,2	8,8	18,1
Soliditet %	46	40	38	39	36
Soliditet inklusive totala pensionsförpliktelser, %	21,6	15,4	10,9	8,5	5,4
Investeringar (netto), mnkr	17,9	27,3	34,3	31,4	19,3
Självfinansieringsgrad, %	100	100	61	73	100
Långfristig låneskuld, mnkr	131	159	157,5	132,5	157,9
Antal anställda	365	363	372	371	348

Resultaten 2021 och 2022 är betydligt högre jämfört med tidigare år och är en effekt av att kommunen tillförts extra Coronarelaterade statsbidrag. Samtidigt är investeringsvolymen lägre av, även den beroende på pandemin då det varit svårt med leveranser. Detta har bidragit till att vi kunnat amortera stora delar av våra lån. Konsekvensen av dessa faktorer är att soliditeten ökat.

## Händelser av väsentlig betydelse

### **Coronapandemin – inte en kris som alla andra**

Sveriges Kommuner och Regioner skrev i Ekonomirapporten som kom ut i maj förra året att 2020 kommer att gå till historien som det år där hela världen påverkades av Coronapandemin. Det har nu gått ytterligare ett år och pandemin är långt ifrån över och det är svårt att överblicka dess långsiktiga konsekvenser.

Belastningen på svensk välfärd, i synnerhet vård och omsorg, har varit och är fortfarande enorm. Trots detta gick samtliga regioner och 274 kommuner med ekonomiskt överskott 2020 och väntas göra det även 2021, bland annat tack vare stora statliga bidrag.

Utvecklade vaccin och vaccineringen har kommit snabbare än någon kunde förutse för ett år sedan. Både den globala och inhemska ekonomin har utvecklats förvånansvärt positivt, mycket tack vare stora statliga stöd, kombinerat med att samhällen och befolkningar anpassat sitt liv till pandemin.

#### **Långsiktig planering behövs**

Det gäller för kommunsektorn att, trots ett gott resultat, ändå se till att inte dra på sig kostnadsökningar som kvarstår året därpå när de riktade statsbidragen är borta. När väl pandemin är över väntas ekonomiska utmaningar att hanteras - då krävs långsiktig planering och en förändrad och mer stödjande statlig styrning.

Om kommunerna ska våga dra på sig mer långsiktiga kostnader för exempelvis fler anställda måste de också få besked om en mer långsiktig finansiering. Det duger inte att ge bidrag under ett enskilt år och reglera detta i detalj.

Det riskerar att sätta kommuner och regioner i en ekonomisk situation som de själva inte kan hantera på sikt.

**Tillväxt och utveckling** är avgörande för kommunens framtid. Politiska majoriteten nämner särskilt i sitt dokument "Samverkan för Ödeshög 2018-2022" att man under mandatperioden avser arbeta ännu intensivare för att stärka näringslivsklimatet och marknadsföra kommunen med läget vid E4 och företagsparken. Under pandemin har företagarna genom digitala möten i olika forum informerats om nationella åtgärder och om möjligheter till stöd. Vidare har presentkort vid två tillfällen delats ut till samtliga anställda i kommunen i syfte att visa uppskattning för alla medarbetare som har gjort det möjligt att upprätthålla en god verksamhet, samtidigt som det varit ett stöd för det lokala näringslivet.

För att företag ska kunna utvecklas och bidra till att kommunen växer är bostadsbyggandet en viktig del.

I kommunens bostadsförsörjningsprogram för 2019-2022 finns mål om att 25 nya bostäder årligen ska tillskapas. Detaljplaner finns färdiga för att kunna bygga nya bostäder i Ödeshög, Hästholmen, Kråkeryd, Sväm och i Trehörna. Under år 2021 har efterfrågan av bostadstomter ökat markant mot tidigare år. Hittills i år har 12 kommunala villatomter sålts samt en tomt för 8 radhus. Ca 10 tomter har även sålts i områdena Kråkeryd och Öninge som ägs av privata. I kommunens investeringsplan för de kommande tre åren finns planerade bostadsprojekt på kommunal mark i Ödeshög, Sväm och Hästholmen vilka tillsammans möjliggör ca 110 nya bostäder. Den förväntade ökade nybyggnationen av bostäder under kommande år innebär sannolikt även en ökad inflyttning och befolkningsökning

#### **Skollokaler**

Ödeshögs kommun genomförde i början av 2021 en lokalutredning som kom fram till att det finns stora behov av nya eller renoverade lokaler inom framförallt barn- och utbildningsnämndens verksamheter. Slutsatserna utgår från befintliga skicket på många skollokaler, framförallt Fridtjiv Bergskolan, men även befolkningsökningen i kommunen med framförallt barn i förskole- och skolålder. Med detta som utgångspunkt tillsattes en arbetsgrupp som under hösten har utrett skollokalerna och dess lokalisering. Utöver skollokaler har även förskolan, kulturskolan, fritidsgård samt sporthallar belysts. Hänsyn har även tagits till tillagnings/mottagningskök samt matsalar. Arbetsgruppen presenterade sina slutsatser för kommunstyrelsen under december och beslut väntas tas under februari 2022.

#### **Vårdcentral**

Förhandlingar med Region Östergötland förs om lösningar för framtidens vårdcentral då lokalerna på Skolgatan inte längre nyttjas på grund av problem med inomhusklimatet. Under tiden har moduler iordningsställt som tillfälligt inhyser vårdcentralen intill Lysingskolans sporthall.

#### **Samverkan**

##### **Mjölby**

Utvecklingen internationellt och nationellt ställer högre krav på trygghet och säkerhetsarbete. För att säkerställa att dessa krav uppfylls samverkar vi med Mjölby främst inom området tillsyn enligt lagen om skydd mot olyckor samt tillstånd för brandfarliga och explosiva ämnen. Mjölby bistår även med yttre befäl var tredje vecka eller vid behov vilket minskar sårbarheten vid exempelvis sjukdom.

### *Ödeshög, Mjölby och Boxholm*

Räddningstjänsten i Ödeshög ingår numer tillsammans med övriga länets kommuner/förbund i ett gemensamt ledningssystem vilket innebär att samtliga räddningstjänster arbetar gränslöst. Inom krisberedskap/säkerhetsområdet samverkar Ödeshög, Mjölby och Boxholm vilket bidrar till en hög kompetens inom detta breda område.

### **Väsentlig händelse efter balansdagen**

Rysslands invasion av Ukraina har orsakat oerhört mänskligt lidande och skapat en flyktingvåg som är större än under flyktingkrisen 2015. UNHCR räknar i dagsläget med att cirka 4 miljoner ukrainare kommer att fly.

Det har fattats beslut om att aktivera det så kallade massflyktsdirektivet i EU. Flyktingar från Ukraina kommer därmed att ges ett tillfälligt uppehållstillstånd i minst ett år med möjlighet till förlängning i ytterligare två år. De har då rätt att bland annat gå i skola och arbeta. Migrationsverket säger att de kommer att finansiera kommuners och regioners kostnader även om de ukrainska flyktingarna inte är asylsökande.

I skrivande stund vet ingen hur många som kommer till Sverige eller om det blir en fördelning EU-länderna emellan. Osäkerheterna är många – också kring var de kommer att bo och vilket ansvar som kommuner kommer att ha.

Vilka effekter kriget och sanktionerna mot Ryssland får för svensk ekonomi är svårbedömda, men börjar bli allt tydligare för alla. De ekonomiska konsekvenserna märks främst via handel och globala råvarupriser. De högre råvarupriserna påverkar i första hand olja, gas och vete. Kriget ökar dessutom problemen med och priserna för fartygs- och flygtransporter i världen. Om kriget drar ut på tiden kommer ett högre oljepris att öka den allmänna prisnivån. Hushållens köpkraft och efterfrågan skulle bli lägre liksom efterfrågan på svensk export, vilket leder till lägre produktion. Det gör i sin tur att företagen drar ner på sysselsättning och investeringar, vilket skapar en konjunktur-nedgång.

## Sammantagen bedömning av kommunens ekonomiska ställning

Den sammantagna bedömningen är att Ödeshögs kommun bedriver verksamhet med god kvalitet och på god väg att klara de för mandatperioden uppställda målen.

### Utveckling och framtida utmaningar

Kommunal offentlig verksamhet som bekostas av våra gemensamma skattemedel är viktig för väldigt många människor. Därför måste det som levereras vara av hög kvalitet och att det levereras så effektivt som möjligt.

Det av fullmäktige beslutade lednings- och styrsystem syftar till att den kommunala verksamheten ska vara av hög kvalitet och att den ska levereras så effektivt som möjligt. Nu gäller att fortsätta det påbörjade arbetet med det förändrade arbetssättet på övergripande nivå så att det fortsätter spridas till alla medarbetare.

### Ökad sysselsättning

Att fler når en egen försörjning är mycket viktigt för kommunens utveckling. Därför har kommunen intensivt bedrivit arbetet med fler i sysselsättning. Det har varit en samlad strategi och kommunstyrelsen har avsatt medel varje år. Tidigare har socialnämnden och barn- och utbildningsnämnden bidragit med resurser i form av respektive tjänst under alla tre år. De verksamheter som på ett eller annat sätt berör området och som har ingått är arbetsmarknad, vuxenutbildning samt etablering. Från 2021 har ansvaret för hela arbetsmarknadsverksamheten gått över till kommunstyrelsen.

### Utbildningsnivån

För att nå en högre anställningsbarhet hos invånarna i Ödeshög bör den generella utbildningsnivån höjas. Detta underlättar företags, organisationers och kommunens kompetensförsörjning. Inom den privata sektor ses gymnasieexamen som grundläggande för att vara anställningsbar. Därför behöver vi satsa på vuxenutbildning med "rätt" utbildning som erbjuds så den uppfyller det faktiska behov av arbetskraft som föreligger.

### Pending Tillgång till internet

För att försörja näringslivet med kompetens behövs även möjlighet till pendling. Där är kommunens påverkan på regionen och staten som hanterar dessa frågor viktig.

Företag och privatpersoners tillgång till internet är avgörande för ökad digitalisering. Där är fiberutbyggnad eller motsvarande teknik viktig. Under senare år har resurserna för fiberutbyggnad ökat men det krävs även statsbidrag för att klara utbyggnaden på landsbygden.

### Kommunikation

Kommunikation och möten mellan invånare, kommun och näringsliv är viktiga för kommunens förmåga att möta framtida utmaningar. För att ha möjlighet att ta hänsyn till hur många av våra invånare som tycker att en fråga är viktig har kommunen planer på att förändra medborgarförslagen. Kommunen behöver förändra sitt arbetssätt för nå invånarna även på andra arenor än de traditionella och kunna ta del av deras synpunkter. Detta arbetssätt praktiseras när översiktsplanen håller på att tas fram.

### Samverkan

Kommunen arbetar med att förbättra näringslivs-samverkan i kommunen. Majoriteten nämner särskilt i sitt dokument "Samverkan för Ödeshög 2018-2022" att man under mandatperioden avser arbeta ännu intensivare för att stärka näringslivsklimatet och marknadsföra kommunen. För att nå det målet har under året näringslivsenheten förstärkts med ytterligare en medarbetare.

Kommunfullmäktige har i planeringsdirektiv gett kommunstyrelsen i uppdrag att utarbeta en plan för hur kommunen kan ta in Agenda 2030 i planeringsprocessen. Kommunen genomför en kunskapsuppbyggnad genom att vara med i projektet Glokala Sverige. Detta bedöms kunna leda fram till ett beslut om Agenda 2030 också formellt ska lyftas in i styrsystemet och utgöra en del av planerings-, uppföljnings- och beslutsprocesserna.

### Planeringsprocessen

Långsiktiga investeringar behöver planeras för till exempel bostadsbyggande, fiberutbyggnad, vattenförsörjning och avloppshantering. Fler bostäder är en förutsättning för att kommunen ska få fler invånare. Även skolornas framtida investeringar är viktiga för Ödeshögs kommun om vi ska kunna hålla en hög kvalitet för våra barn. Det är en viktig del i samhällsutvecklingen att kommunen även i framtiden fokuserar på att ge barn och unga bra förutsättningar.

Genom att under 2020/2021 tagit fram en tioårig investeringsplan som kommunicerats med Kommuninvest har vi

skapat förutsättningar för att kunna hantera de utmaningar vi står inför.

#### Redovisning av risker

Identifierad risk	Beskrivning	Organisatorisk enhet	Hantering av risk
<b>Omvärldsrisk</b>			
Befolkning	- Negativ befolkningsutveckling	Kommunala koncernen	- Översyn av lokalbehov - Interkommunal samverkan - Översyn av servicenivåer - Samordning inom koncernen
Kommunikation	- Bredband - Kollektivtrafik	Kommunstyrelsen	- Påverka staten avseende finansiering av bredbandssatsning på landsbygd - Påverka regionen avseende vikten av fungerande kollektivtrafik på landsbygden
Arbetslöshet	Hög arbetslöshet i kommunen	Socialnämnden	Projektet "Ökad Sysselsättning i Ödeshög"
Intäkter	Förändringar i statsbidrags- och utjämningsystemet	Kommunala koncernen	- Högt resultatmål - Prognossäkerhet - Omvärldsanalys
<b>Verksamhetsrisk</b>			
Personal	Oförmåga att upprätthålla planerad bemanning	- Kommunstyrelsen - Socialnämnden - Barn- och utbildningsnämnden	- Minimera singelresurser - Proaktivt arbete med arbetsmiljö - Vikariepool - Friskvårdsinsatser
<b>Finansiella risker</b>	<i>Presenteras på sid 22</i>	-	-

## Ekonomi

## Resultaträkning

(tkr)	Not	Budget 2021	Bokslut 2021	Bokslut 2020	Koncern 2021	Koncern 2020
Verksamhetens intäkter	1	71 350	87 863	86 630	118 668	105 179
Verksamhetens kostnader	2	-386 618	-389 228	-377 101	-405 558	-379 127
Avskrivningar	3	-16 693	-28 424	-27 211	-38 658	-34 638
<b>Verksamhetens nettokostnader</b>		<b>-331 961</b>	<b>-329 789</b>	<b>-317 682</b>	<b>-325 548</b>	<b>-308 586</b>
Skatteintäkter	4	251 861	243 305	230 813	243 305	230 813
Generella statsbidrag	5	94 817	112 990	109 724	112 990	109 724
<b>Verksamhetens resultat</b>		<b>14 717</b>	<b>26 506</b>	<b>22 855</b>	<b>31 730</b>	<b>31 951</b>
Finansiella intäkter	6	200	1 344	1 138	1 417	1 174
Finansiella kostnader	7	-3 000	-2 618	-2 564	-4 929	-5 315
<b>Resultat före extraordinära poster</b>		<b>11 417</b>	<b>25 232</b>	<b>21 429</b>	<b>27 235</b>	<b>27 810</b>
<b>Årets resultat</b>		<b>11 417</b>	<b>25 232</b>	<b>21 429</b>	<b>27 235</b>	<b>27 188</b>



## Balansräkning

(tkr)	Not	Bokslut 2021	Bokslut 2020	Koncern 2021	Koncern 2020
<b>TILLGÅNGAR</b>					
ANLÄGGNINGSTILLGÅNGAR					
<i>Immateriella anläggningstillgångar</i>					
<i>Materiella anläggningstillgångar</i>					
Mark, byggnader och tekniska anläggningar	8	294 018	305 057	517 656	501 373
Maskiner och inventarier	9	10 535	11 643	14 998	16 062
Pågående och förskott, materiella anläggningstillgångar		0	0	16 223	33 020
<i>Finansiella anläggningstillgångar</i>	10	23 422	26 214	5 783	7 943
<b>Summa anläggningstillgångar</b>		<b>327 974</b>	<b>342 914</b>	<b>548 876</b>	<b>558 399</b>
OMSÄTTNINGSTILLGÅNGAR					
Exploateringsfastigheter	11	27 714	24 002	27 702	23 977
Förråd mm		-12	-25	1 819	2 081
Fordringar	12	36 605	28 387	55 222	37 211
Kassa bank	13,14	55 737	35 961	44 985	36 547
<b>Summa omsättningstillgångar</b>		<b>120 044</b>	<b>88 326</b>	<b>129 728</b>	<b>99 815</b>
<b>Summa tillgångar</b>		<b>448 018</b>	<b>431 240</b>	<b>684 387</b>	<b>658 214</b>
<b>EGET KAPITAL, AVSÄTTNINGAR OCH SKULDER</b>					
Eget kapital	15	-200 919	-175 688	-225 910	-199 158
<i>därav årets resultat</i>		-25 230	-21 429	-27 235	-27 188
<i>därav resultatutjämningsreserv</i>		-10 000	-9 000	0	0
<i>Därav byte av redovisningsprincip (RKR R4)</i>		1 502	0	0	0
AVSÄTTNINGAR					
Avsättningar för pensioner och liknande förpliktelse	16	-4 211	-4 866	-4 211	-4 866
Andra avsättningar	17	-12 237	12 396	-15 379	-13 334
<b>Summa avsättningar</b>		<b>-16 448</b>	<b>-17 262</b>	<b>-19 590</b>	<b>-18 200</b>
SKULDER					
Långfristiga skulder	18	-140 549	-169 360	-300 637	-355 485
Kortfristiga skulder	19	-90 102	-68 930	-138 250	-85 372
<b>Summa skulder</b>		<b>-230 651</b>	<b>-238 290</b>	<b>-438 887</b>	<b>-440 857</b>
<b>Summa eget kapital, avsättningar och skulder</b>		<b>-448 018</b>	<b>-431 240</b>	<b>-684 387</b>	<b>-658 214</b>
<b>Panter och ansvarsförbindelser</b>					
Borgensåtaganden	20	-209 787	-193 258	3 662	3 133
Ansvarsförbindelse (pensioner)	21	-106 471	-109 115	-106 471	-109 115
Leasing (operationell och finansiell)	22	-11 656	-12 589	-11 656	-12 589

## Kassaflödesanalys

(tkr)	Not	Bokslut 2021	Bokslut 2020	Koncern 2021	Koncern 2020
<b>TILLGÅNGADEN LÖPANDE VERKSAMHETENR</b>					
Årets resultat		25 232	21 429	27 235	27 188
Justering för av- och nedskrivning		28 424	27 211	38 658	34 638
Förändring avsättning		-814	1 540	2 129	1 540
Ökning/minskning uppskjuten skatt		0	0	983	299,5
Justering för övriga ej likviditetspåverkande poster		0	0	-144	839
Realisationsvinst/förlust		0	417	0	-417
<b>Medel från verksamheten före förändring av rörelsekapital</b>		<b>52 842</b>	<b>50 597</b>	<b>68 861</b>	<b>64 087</b>
Ökning/minskning kortfristiga placeringar		0			
Ökning/minskning kortfristiga fordringar		-8 218	-3 372	-18 813	-4 033
Ökning/minskning exploateringsfastighet		-3 724	-712	-3 463	-2 260
Ökning/minskning kortfristiga skulder		21 172	4 726	53 680	3 906
<b>Kassaflöde från den löpande verksamheten</b>		<b>9 230</b>	<b>642</b>	<b>31 404</b>	<b>-2 387</b>
<b>INVESTERINGSVERKSAMHETEN</b>					
Investering i materiella anläggningstillgångar		-16 707	-22 415	-37 509	-65 665
Försäljning/bidrag av materiella anläggningstillgångar		431	0	0	0
Investering i immateriella anläggningstillgångar		0	0	0	0
Investering i finansiella anläggningstillgångar		0	-3 301	0	-3 281
Nedskrivning av finansiell anläggningstillgång		531	31	0	0
Försäljning av finansiell anläggningstillgång		2 261	900	0	0
<b>Kassaflöde från investeringsverksamheten</b>		<b>-13 484</b>	<b>24 785</b>	<b>-37 509</b>	<b>-68 946</b>
<b>FINANSIERINGSVERKSAMHETEN</b>					
Nyupptagna/amorterade lån		-28 000	1 500	54 848	33 613
Ökning/minskning av skuld, gatukostnadsersättning.		-812	-698	0	0
Ökning/minskning av långfristiga fordringar		0	0	-531	931
<b>Kassaflöde från investeringsverksamheten</b>		<b>-28 812</b>	<b>802</b>	<b>54 317</b>	<b>34 544</b>
<b>Årets kassaflöde</b>		<b>19 776</b>	<b>27 255</b>	<b>8 438</b>	<b>27 299</b>
Likvida medel vid årets början		35 961	8 706	36 547	9 248
<b>Likvida medel vid årets slut</b>		<b>55 737</b>	<b>35 961</b>	<b>44 985</b>	<b>36 547</b>

## Noter

### Redovisningsprinciper

Årsredovisningen är upprättad i enlighet med lagen om kommunal bokföring och redovisning. Kommunen följer god redovisningssed och tillämpar de rekommendationer som ges ut av Rådet för kommunal redovisning (RKR). Nedan följer kommunens kommentarer och upplysningar utifrån RKR:s gällande rekommendationer samt förklaringar till eventuella avvikelser i kommunens redovisning.

#### **RKR R1 – Bokföring och arkivering**

Rekommendationen följs i sin helhet och systemdokumentation är under uppbyggnad.

#### **Del av RKR R2 – Intäkter**

Den prognos på skatteavräkningen som SKL publicerar i december under räkenskapsåret användas vid beräkning och periodisering av årets skatteintäkt.

Investeringsbidrag och anslutningsavgifter tas upp som en förutbetalad intäkt och redovisas bland långfristiga skulder och periodiseras linjärt över anläggningarnas respektive nyttjandeperiod.

Bidrag och kostnadsersättningar som villkorats intäktsredovisas i takt med att villkoren bedöms vara uppfyllda.

**Fordran för fastighetsavgiften.** Enligt SKR:s cirkulär 20:60 med bifogad mall i bilaga 7 ska fordran för fastighetsavgiften innehålla alla förändringar från 2009. Kontakt har tagits med SKR, RKR och KEF för säkra upp att denna redovisning är riktig och enligt god redovisningssed och blivit rekommenderad att följa SKR:s modell.

#### **RKR R3 - Immateriella anläggningstillgångar**

Kommunen redovisar inga immateriella tillgångar.

#### **RKR R4 – Materiella anläggningstillgångar**

Tillgångar avsedda för stadigvarande bruk eller innehav med en nyttjandeperiod om minst 3 år klassificeras som anläggningstillgång om beloppet överstiger gränsen för mindre värde.

Beloppsgränsen för inventarier av mindre värde och som därför inte behöver aktiveras, uppgår till ett halvt prisbasbelopp (23 650 kr för 2020).

Avskrivningar sker linjärt utifrån historiska anskaffningsvärden och påbörjas normalt månaden efter inköp/färdigställande.

Ödeshögs kommun tillämpar komponentavskrivning.

Avskrivningstiderna bestäms individuellt för varje investering utifrån bedömd nyttjandeperiod. Som grund för bedömningen ligger RKR:s idéskrift gällande avskrivningar.

De vanligast förekommande avskrivningstiderna är:

<i>Avskrivningstider</i>	År
VA-anläggningar	50
Markanläggningar	20
Gata, varav:	
vägkropp	Ingen avskrivning
gatubeläggning	20
Byggnader	10-60
Varav:	
Platta och stomme	60
Fasad, tak o fönster	25
ventilation	15
Övrig byggnation	10
Anläggningar, maskiner och inventarier	5-20

Även andra avskrivningstider förekommer.

Omprövning av nyttjandeperioden sker om det finns omständigheter som pekar på att det är nödvändigt (t.ex. verksamhetsförändringar, teknikskiften, organisationsförändringar).

För mark och konst samt pågående arbeten görs inga avskrivningar.

Tillämpad internräntesats var 1,25 % under 2020.

Ödeshögs kommun använder huvudmetoden för redovisning av lånekostnader vilket innebär att lånekostnaderna belastar resultatet för den period de hänförs till.

Kommunens investeringsbudgets uppbyggnad samt de för investeringsredovisningens mest väsentliga principer för ekonomistyrning hänvisas till kommunens *Ekonomiska styrprinciper*, antagna av fullmäktige 2020-06-15.

#### **RKR R5 – Leasing**

*Bilar* leasas på tre år där leasinggivaren/finansbolaget står som ägare och har fordonet i sin balansräkning. De står också för risken med restvärdet när fordonet säljs.

*Datorer* och *Ipad* leasas på tre år. Leasingavtalet innehåller inga villkor som innebär att Ödeshögs kommun i allt väsentligt åtnjuter de ekonomiska fördelar eller bär de ekonomiska risker som förknippas med ägandet av datorerna/paddorna.

Ödeshögs kommun har inga operationella leasingavtal som överstiger tre år.

Ett arbete har slutförts där alla hyresavtal granskas för att avgöra om de ska anses som finansiell leasing. Inget hyresavtal överstiger tre år.

**RKR R6 – Nedskrivningar**

Bedömning om nedskrivningsbehov föreligger görs i samband med årsbokslut. I bokslut avseende 2020 har nedskrivning gjorts med 10 mnkr.

**RKR R7 – Finansiella tillgångar och finansiella skulder**

Skulder som förfaller till betalning inom tolv månader räknat från balansdagen, eller förväntas bli betald inom det normala förloppet av kommunens verksamhetscykel klassas som kortfristig. Övriga skulder klassas som långfristiga. Aktier som är tänkta att innehas stadigvarande klassas som anläggningstillgång. Kommunen innehar inga värdepapper som är föremål för köp och försäljning och som ska klassas som omsättningstillgång.

Medel som är tillgängliga för att möta löpande utbetalningar klassificeras som omsättningstillgång.

**RKR R8 – Derivat och säkringsredovisning**

Derivat och säkringsredovisning förekommer inte i kommunen.

**RKR R9 – Avsättningar och ansvarsförbindelser**

Ödeshögs kommun redovisar följande avsättningar:

- Avsättning för återställande av deponi.
- Avsättning för strukturella åtgärder.
- Avsättning för förlustkontrakt

Avsättningar för deponi har tagits upp till det belopp som bedöms krävas för att reglera förpliktelsen på balansdagen. Beloppet baserar sig på en projektering som gjordes 2010 och en uppskattning av kostnader från BEFAB 2020. Intjänad pension innan 1998-12-31 redovisas som en ansvarsförbindelse utanför balansräkningen.

**RKR R10 – Pensioner**

Ödeshögs kommun har en förtroendevald men ingen tjänsteperson med rätt till visstidspension enligt kommunens pensionsbestämmelser. Visstidspensionen för förtroendevald är beräknad och redovisad som en ÖK-SAP. Kommunens pensionsskuld redovisas enligt blandmodellen. Utbetalningar avseende pensionsförmåner som intjänats före 1998 redovisas som en kostnad i resultaträkningen. Hela pensionsavgiften enl. pensions och försäkringsavtalet PFA98 (KAP-KL) och AKAP-KL avsätts som individuell del. Förmånsbestämd ålderspension, efterlevandepension till vuxen samt barnpension har kommunen valt att försäkra bort. Förpliktelser för pensionsåtaganden för anställda i kommunen är beräknade enligt RIPS07. Uppgifter om pensionsförpliktelser och pensionsmedel återfinns i noter till balansräkningen.

**RKR R11 – Extraordinära och jämförelsestörande poster**

Enligt 5 kap. 5 § LKBR ska intäkter eller kostnader i annan verksamhet än kommunens normala verksamhet redovisas som extraordinära poster.

En post ska klassificeras som extraordinär om:

- händelsen eller transaktionen som ger upphov till posten saknar ett tydligt samband med kommunens normala verksamhet,
- händelsen eller transaktionen är av sådan typ att den inte kan förväntas inträffa ofta eller regelbundet, och
- posten uppgår till ett väsentligt belopp.

För att en post ska betraktas som *jämförelsestörande* ska den vara sällan förekommande och överstiga 1 Mnkr. Realisationsvinster vid fastighetsförsäljningar redovisas alltid som jämförelsestörande.

Jämförelsestörande poster redovisas under noter på sidan 35

**RKR R12 – Byte av redovisningsprinciper, ändringar i uppskattningar och bedömningar samt rättelser av fel**

Avser löneskatt och uppgår till 1,5 mnkr under 2021.

**RKR R13 – Kassaflödesanalys**

Kassaflödet uppställs enligt indirekt metod i årsredovisningen. I delårsrapporten ingår ingen kassaflödesanalys.

**RKR R14 Drift- och investeringsredovisning samt****RKR R15 Förvaltningsberättelse**

Det sammanhållande avsnittet som benämns Förvaltningsberättelse innehåller i stort de rubriker som finns uppräknat i rekommendationen. Avsnittet "God ekonomisk hushållning" presenteras under inledningen på sid 6.

**RKR R16 – Sammanställda räkenskaper**

Enligt den kommunala redovisningslagen ska årsredovisningen omfatta en sammanställd redovisning. I den kommunala koncernen ingår samtliga av kommunen helägda bolag.

ITSAM ingår ej i den sammanställda redovisningen i årsredovisningen då dess ekonomiska betydelse är utan väsentlig betydelse för kommunen.

Det indirekta ägandet i VÖKBY AB uppgår till 15 procent, men med 12,5 procents inflytande. VÖKBY AB har därför utelämnats ur den sammanställda redovisningen. SmåNet ABs verksamhet är mycket liten i förhållande till kommunkoncernen varför även detta bolag utelämnats.

**RKR R17- Delårsrapport**

Delårsrapporten upprättas för två tredjedelar av räkenskapsåret. Rekommendationen följs i sin helhet

**RKR R18- Övriga upplysningar som ska lämnas i not**

Revisionens totala kostnad för att granska Ödeshögs kommuns all verksamhet under perioden uppgår till 491 tkr. Granskningen av periodens räkenskapsinformation har redovisats till 170 tkr. Upplysning finns bland noterna på sidan 35.

(tkr)	Bokslut 2021	Bokslut 2020	Koncern 2021	Koncern 2020
<b>Not 1 Verksamhetens intäkter</b>				
Försäljningsintäkter	5 812	5 811	118 668	104 711
Taxor och avgifter	32 636	30 880		
Hyror och arrenden	6 087	5 948		
Bidrag	39 419	39 818		
Försäljning av verksamhet	3 909	4 088		
Reavinst vid försäljning av anläggningstillgångar	0	85	0	468
<b>Summa verksamhetens intäkter</b>	<b>87 863</b>	<b>86 630</b>	<b>118 668</b>	<b>105 179</b>
<b>Jämförelsestörande intäkter</b>				0
Extra statsbidrag, Coronapandemin	0	10 045	0	10 045
Reavinst	0	85	0	85
<b>Not 2 Verksamhetens kostnader</b>				0
Löner och sociala avgifter	-193 809	-189 697	-209 492	-205 110
Pensionskostnader	-22 101	-23 109	-23 393	-24 585
Inköp av anläggnings- och underhållsmaterial	-286	-97	-286	-97
Bränsle, energi och vatten	-595	-527	-16 138	-15 104
Köp av huvudverksamhet	-87 654	-81 401	-87 654	-81 401
Lokaler och markhyror	-24 816	-21 637	-25 087	-21 967
Lämnade bidrag	-7 782	-8 633	-7 782	-8 633
Övriga kostnader	-52 185	-52 000	-78 361	-73 189
Aktuell skatt	0	0	-128	
Uppskjuten skatt	0	0	-983	
Koncernelimineringar	0	0	43 746	50 959
<b>Summa verksamhetens kostnader</b>	<b>-389 228</b>	<b>-377 101</b>	<b>-405 558</b>	<b>-379 127</b>
Varav revisionens totala kostnad	-491	-558	-491	-558
därav: extern konsultkostnad för räkenskapsrevision	-170	-125	-170	110
förtroendevalda revisorers uppskattade del	-85	-86	-85	-86
Jämförelsestörande kostnader				0
Nedskrivningar	-11 550	-10 000	-11 550	-10 000
Utrangeringar		0		0
Byte av redovisningsprincip	-1 502			
<b>Not 3 Avskrivningar</b>				
Avskrivningar immateriella tillgångar	-31	-31	-31	-31
Avskrivningar byggnader och anläggningar	-14 506	-14 949	-23 728	-20 956
Avskrivningar maskiner och inventarier	-2 337	-2 231	-3 349	-3 651
Nedskrivning/Utrangering	-11 550	-10 000	-11 550	-10 000
<b>Summa avskrivningar</b>	<b>-28 424</b>	<b>-27 211</b>	<b>38 658</b>	<b>-34 638</b>
<b>Not 4 skatteintäkter</b>				0
Preliminär kommunalskatt	236 336	235 932	236 336	235 932
Preliminär slutavräkning innevarande år	6 085	-3 824	6 085	-3 824
Slutavräkning föregående år	884	-1 295	884	-1 295
<b>Summa skatteintäkter</b>	<b>243 305</b>	<b>230 813</b>	<b>243 305</b>	<b>230 813</b>
<b>Not 5 Generella statsbidrag och utjämning</b>				
<i>Bidragsintäkter</i>				
Inkomstutjämningsbidrag	72 784	73 096	72 784	73 096
Kostnadsutjämningsbidrag	12 128	10 327	12 128	10 327
Regleringsbidrag	15 829	5 475	15 829	5 475
Fastighetsavgift	13 875	12 302	13 875	12 302
Övriga statsbidrag	581	11 861	581	11 861
<i>Bidragskostnader</i>				
Avgift för LSS-utjämningen	-2 207	-3 337	-2 207	-3 337
<b>Summa generella statsbidrag och utjämning</b>	<b>112 990</b>	<b>109 724</b>	<b>112 990</b>	<b>109 724</b>
<b>Not 6 Finansiella intäkter</b>				
Ränta på likvida medel	112	114	112	115
Ränteintäkter kundfordringar	22	18	22	18
Borgensavgift	433	360	433	360
Utdelning aktier	147	238	147	273
Övriga finansiella intäkter	630	408	703	408
<b>Summa finansiella intäkter</b>	<b>1 344</b>	<b>1 138</b>	<b>1 417</b>	<b>1 174</b>

(tkr)	Bokslut 2021	Bokslut 2020	Koncern 2021	Koncern 2020
<b>Not 7 Finansiella kostnader</b>				
Räntekostnader lån	-2 021	-2 508	-3 890	-4 891
Ränta på pensionskulden	-53	-47	-53	-47
Övriga finansiella kostnader	-544	-9	-442	-377
<b>Summa finansiella kostnader</b>	<b>-2 618</b>	<b>-2 564</b>	<b>4 929</b>	<b>-5 315</b>
<b>Not 8 Mark, byggnader och tekniska anläggningar</b>				
Ingående anskaffningsvärde	520 334	511 906	845 930	814 683
Ingående avskrivningar	-215 276	-200 874	-343 734	-323 005
Flyttning	0	0	0	0
Utrangering	-11 550	0	-11 550	-356
Försäljning	-236	-538	-236	-504
varav avskrivning				221
Årets investering	15 252	19 518	51 862	42 107
Årets avskrivningar	-14 506	-14 955	-23 858	-20 950
Korrigerig	0	-10 000	0	-10 000
Övrigt	0	0	0	0
Koncernelimineringar	0	0	-758	-823
<b>Summa redovisat värde vid årets slut</b>	<b>294 018</b>	<b>305 057</b>	<b>517 656</b>	<b>501 373</b>
Utgående anskaffningsvärde	515 046	520 334	886 006	845 930
Utgående avskrivningar	-221 028	-215 276	-367 308	-343 734
Eliminering reavinst	0	0	-758	-823
<b>Summa redovisat värde vid årets slut</b>	<b>294 018</b>	<b>305 057</b>	<b>517 656</b>	<b>501 373</b>
<b>Avskrivningstider</b>	<b>0-60 år</b>	<b>0-60 år</b>	<b>0-60 år</b>	<b>0-60 år</b>
<b>Not 9 Maskiner och inventarier</b>				
Ingående anskaffningsvärde	57 730	54 736	74 554	69 945
Ingående avskrivningar	-46 087	-43 856	-58 492	-55 771
Flyttning	0	0	0	0
Utrangering	0	0	0	-96
Försäljning	0	0	0	-1 153
varav avskrivning	0	0	0	930
Årets investering	1 229	2 994	2 217	5 478
Årets avskrivningar	-2 337	-2 231	-3 336	-3 651
Korrigerig	0	0	-283	0
Övrigt	0	0	338	380
<b>Summa redovisat värde vid årets slut</b>	<b>10 535</b>	<b>11 643</b>	<b>14 998</b>	<b>16 062</b>
Utgående anskaffningsvärde	58 959	57 730	76 771	74 554
Utgående avskrivningar	-48 424	-46 087	-62 111	-58 492
Eliminering reavinst	0	0	-283	
<b>Summa redovisat värde vid årets slut</b>	<b>10 535</b>	<b>11 643</b>	<b>14 998</b>	<b>16 062</b>
<b>Avskrivningstider</b>	<b>3-20 år</b>	<b>3-20 år</b>	<b>3-20 år</b>	<b>3-20 år</b>
<b>Not 10 Finansiella anläggningstillgångar</b>				
<b>Aktier och andelar</b>				
Kommunhus AB	18 347	18 347	0	0
VÖKBY AB	0	5 411	0	5 411
Smånet AB	3 150	0	3 150	0
Kommentus AB	2	2	2	2
Kommunasurans Syd försäkring AB	360	360	360	360
Förenade Småkommuners Försäkring AB	0	0	0	0
Enera AB	43	43	43	43
<b>Andelar</b>				
Kommuninvest	1 518	1 518	1 518	1 518
Södra skogsägarna, insatskapital	2	2	2	2
HBV Insatskapital	0	0	76	76
<b>Fordringar</b>				
Alvastraryttarna	0	531	0	531
Uppskjuten skattefordran	0	0	633	0
<b>Summa finansiella anläggningstillgångar</b>	<b>23 422</b>	<b>26 214</b>	<b>5 783</b>	<b>7 943</b>

(tkr)	Bokslut 2021	Bokslut 2020	Koncern 2021	Koncern 2020
<b>Not 11 Exploateringsfastigheter</b>				
Hästholmen 7:1 Stationsområde	3 079	567	3 079	567
Trehörna 1:27	392	587	392	587
Åby 6:26	15 762	15 062	15 762	15 062
Åby 6:151	502	502	502	502
Sväm 1:1	6 015	5 320	6 015	5 320
Ödeshög 1:37	1 466	1 466	1 466	1 466
Ödeshög 25:1=>Åby 6:26	498	498	498	498
<b>Summa exploateringsfastigheter</b>	<b>27 714</b>	<b>24 002</b>	<b>27 714</b>	<b>24 002</b>
<b>Not 12 Fordringar</b>				
Kundfordringar	5 491	3 821	9 138	9 881
Statsbidragsfordringar	1 648	4 863	1 648	4 863
Förutbetalda kostnader och upplupna intäkter	25 000	16 632	30 968	19 793
Moms	4 466	3 071	4 484	3 109
Skattefordringar	0	0	2 510	2 419
Övriga kortfristiga fordringar	0	0	11 205	1 943
Elimineringar	0	0	-4 731	-4 797
<b>Summa fordringar</b>	<b>36 605</b>	<b>28 387</b>	<b>55 222</b>	<b>37 211</b>
<b>Not 13 Kassa och bank</b>				
Kassa	0	0	2	22
Bank, koncernbolagen	11 043	0	0	0
Bank	44 694	35 961	44 983	36 525
<b>Summa kassa och bank</b>	<b>55 737</b>	<b>35 961</b>	<b>44 985</b>	<b>36 547</b>
<b>Not 14 Koncernkonto</b>				
Kommunens andel	42 639	34 171		
Ödeshögsbostäder AB	10 869	2 304		
Ödeshögs Utveckling AB	-405	417		
BK Porten AB	579	800		
<b>Summa koncernkonto</b>	<b>53 682</b>	<b>37 693</b>		
<b>Not 15 Eget kapital</b>				
Ingående eget kapital	-175 688	-154 259	-199 158	-171 970
Årets resultat	-25 230	-21 429	-27 235	-27 188
Uppskrivningsfond	0	0	0	0
Koncernelimineringar	0	0	0	0
Direktbokning mot eget kapital (byte av redovisningsprincip R4)	0	0	0	0
<b>Utgående eget kapital</b>	<b>-200 919</b>	<b>-175 688</b>	<b>-225 910</b>	<b>-199 158</b>
<i>varav:</i>				
<i>Resultatutjämningsreserv (RUR)</i>	<i>-10 000</i>	<i>-9 000</i>	<i>-10 000</i>	<i>-9 000</i>
<b>Not 16 Avsättningar för pensioner</b>				
<b>Specifikation – avsatt till pensioner</b>				
Särskild avtalspension	-37	-44	-37	-44
Förmånsbestämd ålderspension	-130	-137	-130	-137
PA-KL och äldre avtal	-2 028	-2 607	-2 028	-2 607
Pension till efterlevande	0	0	0	0
PBF/PRF-KL	-648	-658	-648	-658
OPF-KL	-546	-470	-546	-470
Visstidspension	0	0	0	0
<b>Summa pensioner</b>	<b>-3 389</b>	<b>-3 916</b>	<b>-3 389</b>	<b>-3 916</b>
Löneskatt	-822	-950	-822	-950
<b>Avsatt till pensioner</b>	<b>-4 211</b>	<b>-4 866</b>	<b>-4 211</b>	<b>-4 866</b>
<b>Antal visstidsförordnanden</b>				
Politiker	0	0	0	0
Tjänstepersoner	0	0	0	0

tkr)	Bokslut 2021	Bokslut 2020	Koncern 2021	Koncern 2020
<b>Avsatt till pension</b>				0
Ingående avsättning	-4 866	-2 537	-4 866	-2 537
Nya förpliktelser	0	-1 995	0	-1 995
Ränte- och basbeloppsberäkningar	-62	-70	-62	-70
Ändring i försäkringstekniska grunder	-63	0	-63	0
Pension till efterlevande	0	0	0	0
Övrigpost	501	13	501	-13
Årets utbetalningar	151	178	151	178
Förändring löneskatt	128	-455	128	-455
<b>Summa avsatt till pensioner</b>	<b>-4 211</b>	<b>-4 866</b>	<b>-4 211</b>	<b>-4 866</b>
<b>Not 17 Andra avsättningar</b>				
Uppskjutna skatter	0	0	-1 182	-938
<b>Avsatt till återställande av deponi</b>				
Redovisat värde vid årets början	-12 295	-12 500	-12 295	-12 500
Nya avsättningar	0	0	0	0
lanspråktagande avsättningar	58	205	58	205
Outnyttjat belopp som återförts	0	0	0	0
Förändring av nuvärdet	0	0	0	0
<i>Summa avsatt till deponi</i>	<i>-12 237</i>	<i>-12 295</i>	<i>-12 237</i>	<i>-12 295</i>
<b>Avsättningar övrigt</b>				
Redovisat värde vid årets början	-101	-685	-101	-685
Nya avsättningar	0	0	0	0
lanspråktagande avsättningar	101	584	101	584
Outnyttjat belopp som återförts	0	0	0	0
Förändring av nuvärdet	0	0	0	0
<i>Summa avsatt övrigt</i>	<i>0</i>	<i>-101</i>	<i>0</i>	<i>-101</i>
<b>Summa andra avsättningar</b>	<b>-12 237</b>	<b>-12 396</b>	<b>-15 379</b>	<b>-13 334</b>
<b>Not 18 Långfristiga skulder</b>				0
Lån i bank	-131 000	-159 000	-291 088	-345 125
Skuld finansiellt leasingavtal	0	0	0	0
<b>Förutbetalda intäkter som regleras över flera år</b>				
Anslutningsavgifter	-1 922	-1 973	-1 922	-1 973
Investeringsbidrag	-7 627	-8 387	-7 627	-8 387
<b>Summa långfristiga skulder</b>	<b>-140 549</b>	<b>-169 360</b>	<b>-300 637</b>	<b>-355 485</b>
<b>Not 19 Kortfristiga skulder</b>				
Kortfristig leasingskuld	0	0	0	0
Leverantörsskulder	-23 952	-18 186	-30 808	-18 834
Moms	-651	-410	-1 863	-1 818
Personal, källskatt och arbetsgivaravgifter	-3 247	-7 443	-4 175	-8 174
Pensionsskuld avgiftsbestämd ålderspension	-6 193	-6 169	-6 193	-6 169
Semesterlöneskuld	-9 071	-8 952	-9 992	-9 986
Ferielöneskuld och uppehållslön	-2 417	-2 372	-2 417	-2 372
Förutbetalda intäkter	-30	-30	-4 851	-5 275
Upplupna kostnader	-16 781	-5 561	-21 991	-7 706
Förutbetalda skatteintäkter	-2 942	-7 394	-2 942	-7 394
Övriga kortfristiga skulder	-13 775	-12 412	-57 749	-17 643
Koncernelimineringar		0	4 731	0
<b>Summa kortfristiga skulder</b>	<b>-79 059</b>	<b>-68 930</b>	<b>-138 250</b>	<b>-85 372</b>
<b>Not 20 Borgensåtaganden</b>				
Ödeshögsbostäder AB	-195 900	-179 300	0	0
BK Porten AB	-10 225	-10 825	0	0
Kommunalförbundet ITSAM	-3 523	-2 986	-3 523	-2 986
Kulturföreningen Saga KF	-139	-147	-139	-147
<b>Summa borgensförbindelser</b>	<b>-209 787</b>	<b>193 258</b>	<b>3 662</b>	<b>3 133</b>



## Solidarisk borgen för Kommuninvest

Ödeshögs kommun har i april 1995 ingått en solidarisk borgen såsom för egen skuld för Kommuninvest i Sverige AB:s samtliga nuvarande och framtida förpliktelser. Samtliga 294 kommuner och regioner som per 2021-12-31 var medlemmar i Kommuninvest ekonomisk förening har ingått likalydande borgensförbindelser.

Mellan samtliga medlemmar i Kommuninvest ekonomisk förening har ingåtts ett regressavtal som reglerar fördelningen av ansvaret mellan medlemmarna vid ett eventuellt ianspråktagande av ovan nämnd borgensförbindelse. Enligt regressavtalet ska ansvaret fördelas dels i förhållande till storleken på de medel som respektive medlem lånat av Kommuninvest i Sverige AB, dels i förhållande till storleken på medlemmarnas respektive insatskapital i Kommuninvest ekonomisk förening.

Vid en uppskattning av den finansiella effekten av Ödeshögs kommuns ansvar enligt ovan nämnd borgensförbindelse, kan noteras att per 2021-12-31 uppgick Kommuninvest i Sverige AB:s totala förpliktelser till 510 966 139 138 kronor och totala tillgångar till 518 679 716 010 kronor. Ödeshögs kommuns andel av de totala förpliktelserna uppgick till 372 805 263 kronor och andelen av de totala tillgångarna uppgick till 378 824 944 kronor.

(tkr)	Not	Bokslut 2021	Bokslut 2020	Koncern 2021	Koncern 2020
<b>Not 21 Ansvarsförbindelse</b>					
<b>Pensionsförpliktelse som inte har upptagits bland skulder eller avsättningar</b>					
Ingående ansvarsförbindelse		-109 115	-110 296	-109 115	-110 296
Nyintjänad pension		0	0	0	0
Ränte- och basbeloppsuppräkning		-1 543	-2 664	-1 543	-2 664
Ändrade försäkringstekniska grunder					
Pensionsutbetalningar		5 398	5 064	5 398	5 064
Övrigt		-1 727	-1 450	-1 727	-1 450
<b>Summa pensionsförpliktelser</b>		<b>-106 986</b>	<b>-109 346</b>	<b>-106 986</b>	<b>-109 346</b>
Förändring av löneskatten		516	231	516	231
<b>Utgående ansvarsförbindelse avsatt till pensioner</b>		<b>-106 471</b>	<b>-109 115</b>	<b>-106 471</b>	<b>-109 115</b>
<b>Andel försäkring</b>					
Del av pensionsförpliktelser som tryggats genom försäkring:					
<i>Förpliktelser intjänade från 1998, pensionsavsättning</i>		25 951	20 275	25 951	20 275
Totalt		25 951	20 275	25 951	20 275
<b>Aktualiseringsgrad</b>		<b>96 %</b>	<b>96 %</b>	<b>96 %</b>	<b>96 %</b>
<b>Överskottsfonden</b>					
KPA		61	90	61	90
<b>Summa</b>		<b>61</b>	<b>90</b>	<b>61</b>	<b>90</b>
<b>Not 22 Leasing</b>					
<b>Operationell leasing</b>					
Minimileasingavtal:					
Med förfall inom 1 år		2 629	3 037		
Med förfall mellan 1-5 år		11 656	12 589		
Med förfall senare än 5 år		0	0		
<b>Finansiell leasing var avtalstid överstiger 3 år</b>					
Nuvärde av minimileasingavgifterna:					
Med förfall inom 1 år		0	0		
Med förfall mellan 1-5 år		0	0		
Med förfall senare än 5 år		0	0		

## Affärsdrivande verksamhet

### Vatten och avlopp

#### Resultaträkning

(tkr)	Not	Bokslut 2021	Bokslut 2020
Verksamhetens intäkter	1	16 985	15 299
Verksamhetens kostnader	2	-8 910	-9 392
Avskrivningar		-4 524	-5 257
<b>Verksamhetens nettokostnader</b>		<b>3 551</b>	<b>650</b>
Finansiella intäkter		0	0
Finansiella kostnader	3	-1 606	-2 107
<b>Resultat före extraordinära poster</b>		<b>1 945</b>	<b>-681</b>
Extraordinära intäkter		0	0
Extraordinära kostnader		0	0
<b>Årets resultat</b>		<b>1 945</b>	<b>-1 457</b>
<b>Nettoinvesteringar</b>			

Verksamhetsmått/nyckeltal	2021	2020
Räkningar	17 244	17 676
Inkasso	167	399
Avläsningskort	1 502	1 560

Resultatfond	
Årets resultat enligt resultaträkningen	+1 945
+ Resultat 2020 enligt resultaträkningen	-1 457
+ Resultat 2019 enligt resultaträkningen	-681
+ Resultat 2018 enligt resultaträkningen	-1 276
<b>Summa</b>	<b>-1 469</b>

#### Balansräkning

(tkr)	Not	Bokslut 2021	Bokslut 2020
<b>TILLGÅNGAR</b>			
<b>ANLÄGGNINGSTILLGÅNGAR</b>			
<i>Materiella anläggningstillgångar</i>	4		
Mark, byggnader och tekniska anläggningar		126 176	124 997
Maskiner och inventarier		124	142
Pågående investeringar		0	0
<b>Summa anläggningstillgångar</b>		<b>126 300</b>	<b>125 139</b>
<b>OMSÄTTNINGSTILLGÅNGAR</b>			
Förråd mm			
Fordran, VA-kollektivet		1 355	1 175
Likviditetsmellanhavanden		-15 011	-17 365
<b>Summa omsättningstillgångar</b>		<b>-13 656</b>	<b>-18 808</b>
<b>Summa tillgångar</b>		<b>112 644</b>	<b>108 949</b>
<b>EGET KAPITAL, AVSÄTTNINGAR OCH SKULDER</b>			
Eget kapital		16 908	18 853
därav årets resultat		-1 945	1 457
<b>AVSÄTTNINGAR</b>			
Avsättningar för pensioner och liknande förpliktelse		0	0
<b>Summa avsättningar</b>		<b>0</b>	<b>0</b>
<b>SKULDER</b>			
Långfristiga skulder	5	-126 300	-125 139
Skuld till VA-kollektivet			
Kortfristiga skulder	6	-3 252	-2 663
<b>Summa skulder</b>		<b>-129 552</b>	<b>-127 802</b>
<b>Summa eget kapital, avsättningar och skulder</b>		<b>-112 644</b>	<b>-108 949</b>

## Affärsdrivande verksamhet

## Noter

<b>Not 1 Verksamhetens intäkter (tkr)</b>	<b>Bokslut 2021</b>	<b>Bokslut 2020</b>
VA-intäkter	16 956	15 193
varav reglering mot VA-kollektivet	0	0
Anläggnings- anslutningsavgifter	5	42
Elavgifter	0	0
Övriga intäkter	12	12
<i>Diverse gemensamma intäkter</i>		
Dröjsmålsränta (12 807x50,94 %)	7	9
Inkassointäkter (9 874x50,94 %)	5	42
<b>Summa</b>	<b>16 985</b>	<b>15 299</b>

<b>Not 2 Verksamhetens kostnader (tkr)</b>	<b>Bokslut 2021</b>	<b>Bokslut 2020</b>
Externa kostnader	-8 871	-9 156
<i>Diverse gemensamma kostnader</i>		
Inkassokostnad (28 579x50,94 %)	-15	-10
Kundförluster (47 714x50,94 %)	-24	-216
Räntekostnader på likvida medel	0	-10
<b>Summa</b>	<b>-8 910</b>	<b>-9 392</b>

<b>Not 3 Finansiella kostnader (tkr)</b>	<b>Bokslut 2021</b>	<b>Bokslut 2020</b>
Internränta, 1,25 %	-1 598	-2 097
Internränta på likvida medel, 1,09%	-8	-10
<b>Summa</b>	<b>-1 606</b>	<b>-2 107</b>

<b>Not 4 Materiella anläggningstillgångar (tkr)</b>	<b>Bokslut 2021</b>	<b>Bokslut 2020</b>
<i>Byggnader och mark</i>		
Ingående anskaffningsvärde	191 396	198 351
Årets investeringar	6 857	3 045
Utgående anskaffningsvärde	196 753	191 396
<i>Avskrivningar</i>		
Ingående avskrivningar	-64 426	-59 185
Försäljningar/utrangeringar	327	0
Årets avskrivningar	-4 556	-5 241
Nedskrivningar	0	-10 000
Ackumulerade avskrivningar	-68 655	-64 426
<b>Summa</b>	<b>128 098</b>	<b>126 970</b>

<i>Anslutningsavgift</i>		
Skuld anslutningsavgift	-2 255	-2 135
Årets investering	0	-120
Avskrivning skuld anslutningsavgift	333	282
<b>Summa</b>	<b>-1 922</b>	<b>-1 973</b>

<i>Maskiner inventarier</i>		
Ingående anskaffningsvärde	1 171	1 137
Årets investeringar	0	34
Utgående anskaffningsvärde	1 171	1 171
<i>Avskrivningar</i>		
Ingående avskrivningar	-1 028	-1 013
Försäljningar/utrangeringar	0	0
Årets avskrivningar	-19	-16
Nedskrivningar		
Ackumulerade avskrivningar	-1 047	-1 029
<b>Summa</b>	<b>124</b>	<b>142</b>
<b>Summa materiella anläggningstillgångar</b>	<b>126 300</b>	<b>125 139</b>

<b>Not 5 Långfristiga skulder (tkr)</b>	<b>Bokslut 2021</b>	<b>Bokslut 2020</b>
Byggnader och mark	-126 176	-124 997
Inventarier och maskiner	0	0
Byggnadsinventarier	-124	-142
<b>Summa</b>	<b>-126 300</b>	<b>-125 139</b>

<b>Not 6 Kortfristiga skulder (tkr)</b>	<b>Bokslut 2021</b>	<b>Bokslut 2020</b>
Utgående moms	-706	-633
Opplupna kostnader och förutbetalda intäkter	-1 739	-1 251
Leverantörsskulder	-807	-779
<b>Summa</b>	<b>-3 252</b>	<b>-2 663</b>

## Affärsdrivande verksamhet



### Verksamhetsberättelse – vatten och avlopp

Under året har fokus legat på ledningsarbeten i Ödeshög för vatten. Projektet mekanisk slamförtjockare för reningsverket Orrnäs är inte klart pga. olika omständigheter t.ex. Corona. Projektet kommer fortgå under 2022.

#### Vatten

Va-taxan ligger kvar på samma nivå i år som förra året då vi kan se en resultatförbättring under 2021. VA-kollektivet skall vara finansierat av taxe intäkter. Vi har under året genomfört bytet av huvudvattenledningen mellan industrigatan och vattenverk vilket är väldigt positivt för kommunen. Men vi ser ett fortsatt stort behov av investeringar i va-nätet då många ledningar är gamla. Sedan kvarstår även dagvattensanering på flera områden. Vi har en avloppsanläggning i Hallberga Svanshals som skall bytas under 2022 även en anläggning vid Röks Skola. Vattentornet bör ersättas med tryckstegringsstationer för att få bättre tryck i kommun och bättre omsättning av vattnet, detta kommer utredas under året. Eventuellt behövs ytterligare lågvattenreservoarer för att klara vattenförsörjningen på ledningsnätet på ett bra sätt och då främst i utkanterna på VA området. VA ledningarna mellan Alvastra och Broby bör knytas ihop för att få rundmatning och bättre vattenkvalité samt minska längre stillestånd vid avbrott i tillförseln detta påbörjas i år. Vi behöver utvidga VA nätet till fler abonnenter framförallt sommarstugeområden. Hamngatan Hästholmen måste grävas ihop med Lastbergsvägen för att få rundmatning samt grävning från Hallegatan till Lastbergsvägen. Ny vattenledning till Sväm är ytterligare en del för VA.

#### Spillvatten

Under 2021 har fokus legat på att avveckla biogasen då avtalet med leverantören av potatisskalrester löpte ut 2020-12-31 och inte förnyades. Nu påbörjas arbetet med att ställa om driften då vi ej tar emot skalrester längre detta för att optimera rötningen av vårt eget slam. Vi har genomfört en del projekt inom avloppssidan och då främst på reningsverket Orrnäs men även pumpstationer. Som exempel har vi monterat nya slamskrapor och ny drivenhet i det biologiska reningssteget. Även en del större pumpar har renoverats för att upprätthålla en säker drift. Pumpstationen vid logistikcentrum har uppgraderats med fiber så att vi kan ha den uppkopplad i vårt övervakningssystem Citect. 2021 var året då uppströmsarbetet har varit i fokus vilket har inneburit en utökad provtagning på avloppsvatten, dricksvatten och slam som kommer från reningsverket, detta kommer fortsätta under 2022 och då kommer vi även titta på utsläpp från företag i kommunen.

#### Kvalitetssäkring

Som redan nämnts i texten så har vi bytt ut en huvudvattenledning vilket ökar säkerheten på vattenleverans till förbrukarna i kommunen. Vi har påbörjat ett arbete med reservkraft för dricksvatten och det beräknas klart fram till sommaren. Även de andra genomförda projekten som nämnts ovan bidrar med att vi kvalitetssäkrar drift för både vatten och avloppsreningsverk. Vår risk och konsekvensanalys HACCP för dricksvattnet är nästan klar vilket är positivt då vi nu på ett mer överskådligt sätt kan arbeta med kvalitets frågor kring dricksvattnet.

## Drift- och investeringsredovisning

## Driftsredovisning

(tkr)	Budget 2021	Bokslut 2021	Avvikelse	Bokslut 2020
Kommunfullmäktige	-691	-647	44	-641
Kommunala revisorer	-568	-491	77	-558
Valnämnd	+0	-1	-1	-2
Överförmyndare	-951	-638	313	-647
Miljönämnd	-975	-998	-23	0
Kommunstyrelsen	-44 025	-42 530	1 495	-44 034
Samhällsbyggnadsnämnden	-16 710	-15 817	893	-16 005
Barn- och utbildningsnämnden	-132 644	-131 079	1 565	-126 301
Socialnämnden	-125 004	-119 491	5 513	-114 403
Finansieringen	332 985	336 924	3 939	324 020
<b>Summa nämnder</b>	<b>11 417</b>	<b>25 232</b>	<b>13 815</b>	<b>21 429</b>

## Investeringsredovisning

(tkr)	Budget 2021	Bokslut 2021	Avvikelse	Bokslut 2020
Kommunstyrelsen	-55 053	-16 569	38 484	-24 516
Samhällsbyggnadsnämnden	-390	-122	268	-135
Barn- och utbildningsnämnden	-500	-450	50	-932
Socialnämnden	-750	-778	-28	-1 669
<b>Summa nettoinvesteringar</b>	<b>-56 693</b>	<b>-17 918</b>	<b>38 775</b>	<b>-27 252</b>
Därav:				
Skattefinansierade investeringar	-32 893	-12 118	-20 775	-24 294
Taxefinansierade investeringar	-23 800	-5 800	-18 000	-2 958

## Sammanfattning av investeringar

<i>Kommunstyrelsen</i>	Budget	Utfall	Avvikelse	Not
<b>Skattefinansierat</b>				
<i>Exploatering</i>	-6 768	-1 327	5 441	1
- varav Swäm	-5 318	-627	4 691	
<i>Försäljning aktier</i>	0	2 100	2 100	2
- varav Vökby AB	0	2 100	2 100	
<i>Bredband</i>	-3 000	-1 451	1 549	3
<i>Gata/park</i>	-2 975	-2 350	625	4
<i>Inventarier</i>	-100	0	100	5
- varav	0	0	0	
<i>Fastigheter</i>	-15 330	-4 311	11 019	6
- varav Solgården	-3 630	762	2 868	
- Lysingskolan	6 115	-1 430	4 685	
- Sporthall	-4 665	-983	3 682	
<i>Mark</i>	-2 120	-3 805	-1 685	7
- varav Köp av mark	0	0		
Försäljning mark	0	376		
<i>KS oförutsedda investeringar</i>	-960	0	960	8
<b>Summa skattefinansierat</b>	<b>-31 253</b>	<b>-10 769</b>	<b>20 484</b>	
<b>Taxefinansierat</b>				
<i>Renhållning</i>	-350	-177	173	9
VA	-23 450	-5 623	17 827	10
- varav Swäm	-5 975	-278	5 697	
<b>Summa taxefinansierat</b>	<b>-23 800</b>	<b>-5 800</b>	<b>18 000</b>	
<b>Totalt kommunstyrelsen</b>	<b>-55 053</b>	<b>-16 569</b>	<b>38 484</b>	
<i>Samhällsbyggnadsnämnden</i>	-390	-122	268	11
<i>Barn- och utbildningsnämnden</i>	-500	-450	50	12
<i>Socialnämnden</i>	-750	-778	-28	13
<b>Summa nettoinvesteringar</b>	<b>-56 693</b>	<b>-17 918</b>	<b>38 775</b>	

Not	
1	Under 2021 har Sväm projektet bestått i återupprättande av nya förfrågningshandlingar. Bl.a. har VA ledningen mellan reningsverket och Sväm arbetats in i förfrågningshandlingarna som tidigare legat utanför upphandlingen.
2	Försäljning aktier i Vökby AB
3	Kommunen har en högre ambition än vad utfallet visar. Under året har kommunen avropat utbyggnadsprojekt till ITSAM/VÖKBY där investeringarna uppnår 3 000 tkr. Avvikelsen beror på hög arbetsbelastning och sjukskrivning hos VÖKBY. VÖKBY har även arbetat med ett större projekt i Ödeshög, St. Åby/Ingvaldstorp, som har tagit mycket resurser. I projektet St.Åby/Ingvaldstorp gör VÖKBY investeringen.
4	Avser asfaltering av kommunens gator/gång och cykelvägar, bl.a. har Klövergatan, Korngatan, Rapsgatan, Rybsgatan, Prästgatan samt Norra vägen fått ny beläggning.
5	Inventarier Oförbrukad budget
6	Flera stora investeringsprojekt lider av brist på material och personal som följd av Corona pandemin. Dessa projekt fortsätter över årsslutet med budget som flyttas över till 2022. Under året har bl.a. några lektionssalar på Lysingsskolan renoverats. Utbyggnaden till den nya entrén till sporthallen har påbörjats, solgården har fått ny fasad vid källaringången, samt att Fritjuvbergsskolans sporthall har fått ny belysning. I Rök har en av byggnadernas fasader och fönster målats, samt omklädningsrummen har fått nya ytskikt.
7	I Hästholmen har det nya Stationsområdet med 7 st. nya tomter gjorts i ordning med anslutningar för VA, ny gata samt gatljus, underskottet beror på extra sanering som behövde göras då den gamla vägen som var underbyggd med gammal asfalts deponi.
8	KS oförutsedda inte förbrukat
9	Nytt bomsystem till återvinningsstationen har monterats
10	En större sträcka av huvudvattenledningen från vattenverket har bytts ut. Inköp av tidigare nedlagt vattenledning vid St Broby har köpts in. Reservkraftaggregat till råvattenintaget har köpts in. Pumpstationen vid solgården har renoverats. Utrustning för den mekaniska slamförtjockaren till reningsverket har köpts in.
11	Lekplatser på baden, Visjöbadet klart 122 tkr, Lora- och Trehörnabaden till 2022.
12	Investeringarna avser inventarier till förskola och grundskola. En påbörjad investering var inte slutlevererad vid årsskiftet. Budgeten flyttas över till 2022.
13	Avser inventarier och tekniska hjälpmedel inom vård och omsorg. Hela budgetbeloppet är förbrukat under 2021.

## Nämndernas verksamhetsberättelser

### Kommunstyrelsen

#### Styrelsens grunduppdrag

Kommunstyrelsen är kommunens ledande politiska förvaltningsorgan och har ett helhetsansvar för kommunens verksamheter, utveckling och ekonomiska ställning. Kommunstyrelsens verksamhetsområden är:

- Ledning, styrning och uppföljning
- Ekonomi, HR, lön, IT, upphandling, demokratifrågor och nämndadministration
- Kommunikation
- Arbetsmarknad
- Näringsliv, besöksnäring och turism
- Räddningstjänst, trygghet och säkerhet
- Kost och lokalvård
- Fastigheter, lokaler, byggnation och underhåll
- Vatten, renhållning, gator, park och vägar

#### Sammantagen bedömning av resultat och effekter

Fortsatta arbetet med styrnings- och ledningssystemet har under året tydliggjorts och kommer fortsätta de närmaste åren. Avsikten med arbetet är att det kommunen levererar till våra medborgare, besökare, organisationer och företag är av hög kvalitet och sker så effektivt som möjligt.

Visionsarbetet har utmynnat i en ny Vision med sikte på 2040.

Medarbetare i Ödeshögs kommun har under året fått två digitalt presentkort att handla för i den lokala handeln i Ödeshög. Syftet var att precis som förra året rikta ett extra tack till kommunkoncernens medarbetare för deras insats under Coronapandemin och samtidigt stötta lokala företagare.

Ödeshögs kommun har intensivt bedrivit arbetet med fler i sysselsättning sedan år 2018. Det har varit en samlad strategi och kommunstyrelsen har avsatt medel varje år. Inför 2021 har ansvaret för hela arbetsmarknadsverksamheten, som tidigare legat på socialnämnden, går över till kommunstyrelsen.

Under 2021 har räddningstjänsten tillsammans med länets övriga räddningstjänster påbörjat ett arbete med dynamisk resurshantering (DRH). Kort innebär detta att närmaste resurs kommer att larmas till en händelse oavsett kommungräns. Detta kommer att träda i kraft första april 2022. Ett annat stort länsgemensamt arbete som på-

gått under 2021 är implementering av ett enhetligt ledningssystem (ELS). Detta är ett steg att likrikta räddningstjänsterna nationellt. R-SÖS är ett arbete som påbörjades under 2021 och innebär samverkan över länsgränserna i hela sydöstra landet. Det innebär bl.a. planering för samverkan mellan tre ledningscentraler för att bistå varandra vid hög belastning eller stora händelser, planering och rutiner för att kunna bistå varandra med personal och resurser vid stora händelser t.ex. skogsbränder eller översvämningar.

Utvecklingen av Solgårdens Äldrecentrum fortsätter. För personal med jourtjänst har ett rum iordningställt. För att lösa problem vid avbrott i den ordinarie strömförsörjningen på Solgården pågår ett arbete med reservkraft för fastigheten. Reservkraften beräknas vara klar att ta i drift under 2022.

På Lysingskolan har klassrum och en gemensamhetslokal renoveras. Övre entrén till sporthallen vid Lysingskolan håller på att byggas ut och göras tillgänglig. Även den nedre entrén behöver tillgängliggöras och säkras upp utifrån brandskyddsreglerna.

På grund av problem med inomhusmiljön och verkningar efter en större vattenskada flyttades verksamheten i "Leklust" ut till provisoriska lokaler i Fridtjuv Bergskolan och Lysingskolan. Beslut om att riva "Leklust" fattades i slutet av 2021. Fridtjuv Bergskolans framtid ingår i lokalutredningen.

Boets f.d skola överläts som gåva till föreningen Boets skola.

Markarbetet för byggnation vid gamla stationsområdet Hästholmen påbörjades under hösten och beräknas vara klart våren 2022.

Region Östergötland planerar för ny vårdcentral Ödeshög. Från årsskiftet 20/21 har renhållningsentreprenad tecknats med Renall. Samtidigt infördes digitalisering av renhållningsturena/hämtning. Utredning planeras avseende renhållning i egen regi eller samverkan med annan kommun. Vid återvinningscentralen i Orrnäs har möjligheten till återbruk införts.

Covid-19 har fortsatt haft påverkat på verksamheten inom framförallt lokalvården där bland annat städrutinerna har skärpts. Lokalvården genomför standardiserande kompetenshöjande åtgärder.

För att minska sårbarheten vid sjukdom och ledigheter roterar numera kokerskorna mellan Lysingskolans- och Solgårdens kök.



Tillsammans med Hemvärnet och kranskommunerna serverade kostenheten, under krisberedskapsveckan, en krisberedskapsmeny.

Näringslivs- och turismfunktionens uppdrag har präglats av Coronapandemin. Det har gjorts stora insatser i att informera om nationella åtgärder och om möjligheter till stöd. Dialogen med näringslivet har lyckats bibehållas och utvecklats, framförallt genom digitala möten i olika forum. Samverkan med andra verksamheter inom kommunen har utvecklats kopplat till en ökad förfrågan om mark. Ett gemensamt etableringsteam har bildats.

Dialog och samverkan med regionala aktörer inom företagsfrämjarsystemet har öka. En ny besökswebb har lanserats vilken varit mycket uppskattad samt underlättar arbetet för turistfunktionen. Kommunikationen i digitala medier för omvärldsbevakning och information har förbättrats och utökats.

## Ekonomi

Verksamhet (tkr)	Budget 2021	Utfall 2021-12-31	Avvikelse mot budget	Prognos helårsavvikelse 2021-08-31	Utfall 2020
<b>Kommunstyrelsen</b>					
Politik	-1 823	-1 766	+56	+150	-3 386
<b>Kommunledningsförvaltningen</b>					
Kommunledning	-21 532	-22 110	-578	+1 420	-22 165
Räddningsenheten	-7 189	-7 192	-3	0	-6 919
Arbetsmarknadsenheten*	-4 284	-2 818	+1 465	0	
Näringslivsenheten	-1 987	-1 763	+225	+100	-2 395
<b>Tekniska förvaltningen</b>					
Tekniska enheten	-7 136	-6 962	+174	-50	-8 534
Kost och lokalvård	-75	+81	+156	-100	-635
<b>Summa nettoresultat</b>	<b>-44 025</b>	<b>-42 531</b>	<b>+1 495</b>	<b>+1 520</b>	<b>-44 034</b>

\*omorganisation från andra nämnder till kommunstyrelsen gör åren icke jämförbara

Inom *kommunledningsförvaltningen* förekommer båda över- och underskott. Under året har stora insatser gjorts inom våra egna fastigheter vilket generat stora underskott. Men det redovisas även överskott inom en del områden som en effekt av minskat antal utbildningar/kurser, möten och förrättningar som ställts in på grund av Corona. Vakanser, föräldraledigheter och vård av barn (VAB) för personal inom kommunstyrelsens verksamheter ger ett överskott då vikarier inte satts in. Även efterfrågan på företagshälsovård har minskat under Coronapandemin. Inom Tekniska förvaltningen visas en väsentlig resultatförbättring inom VA-kollektivet. Den största orsaken är de ökade intäkterna till följd av taxjusteringen inför 2021. Avvecklingen av biogasen som genomfördes under hösten kommer med stor sannolikhet ha en positiv inverkan på ekonomin på sikt även om det inte fått genomslag under 2021.

## Medarbetare

### Organisatoriska förändringar

Arbetsmarknadsenhetens medarbetare har överflyttats från socialnämnden till kommunstyrelsen. Näringslivs- och turismfunktionen, som har utökats med en resurs, är numera direkt underställd kommundirektören.

### Kompetensutvecklingsinsatser

Medarbetarundersökningen som genomfördes under våren 2021 har redovisats, förankrats och varit grund för utvecklingsinsatser under hösten 2021. Resultatet visar på övergripande nivå en hög trivsel och låg sjukfrånvaro. Även personalomsättningen under perioden inom förvaltningen har varit låg. Kompetensutveckling har skett inom respektive verksamhetsområden. Tyvärr har de restriktioner som varit aktuella under perioden förhindrat större grupper att samlas för exempelvis kurser och konferenser.

## Utveckling och framtida utmaningar

För att klara alla framtida utmaningar i våra verksamheter krävs att vi säkerställer vad det är vi ska göra d.v.s. vad vårt grunduppdrag är. Digitaliseringen är och kommer vara en viktig faktor för att klara grunduppdraget och säkra kvalitén i den kommunala servicen. Det krävs att vi är innovativa och arbetar på nya sätt där en viktig del är att utnyttja de digitala verktygen. Men viktigast av allt är medarbetarnas engagemang. Kommunen måste vara en attraktiv arbetsgivare som får medarbetarna att stanna kvar och blir ambassadörer för kommunen vilket möjliggör kompetensförsörjning såväl internt som externt. I det fortsatta arbetet med fullmäktiges mål är den tioåriga investeringsplanen en styrka som underlättar för de prioriteringar som krävs för att möjliggöra fler bostäder och ändamålsenliga verksamhetslokaler men också för att Ödeshögs kommun ska nå det nationella bredbandsmålet till år 2025.

I en pendlingskommun som Ödeshög är tillgången på kollektivtrafik viktig inte minst för att försörja näringslivet med kompetens. Dessa frågor hanteras av regionen och staten varför kommunens påverkansarbete måste fortsätta.

## Samhällsbyggnadsnämnden

### Nämndens grunduppdrag

Samhällsbyggnadsnämndens grunduppdrag är att arbeta för en god miljö och samhällsbyggnad samt ett rikt kultur- och fritidsliv.

Det görs genom aktiv planering för kommunens utveckling gällande bland annat bostäder, verksamhetsområden och bredbandsutbyggnad samt lovprövning och tillsyn.

Det görs också genom biblioteksverksamhet, allmänskulturell verksamhet, fritidsgård, simskola, kulturskola samt föreningsstöd.

Nämnden ansvarar även för bostadsanpassningsbidrag, kart- och mättjänster, adressättning, parkeringstillstånd samt skötsel av kommunala badplatser och Östgötaleden. Räddningstjänstens myndighetsdel, skorstensfejarmästarens tjänster samt trafikföreskrifter och trafiksäkerhetsfrågor inom tekniska enheten är verksamheter som också ligger inom nämndens ansvarsområde.

Även nämndadministration, personal, ekonomi, arkiv och utvecklingsfrågor inom de olika verksamhetsområdena inefattas i grunduppdraget.

### Sammantagen bedömning av resultat och effekter

Samhällsbyggnadsnämnden arbetar med att genomföra så mycket verksamhet som möjligt utefter de ekonomiska och personella förutsättningar som finns och med nämndens grunduppdrag i fokus.

Nämnden fokuserar också arbetet på att implementera inriktningarna från kommunplanen i verksamheterna. Exempelvis arbetar förvaltningen aktivt med genomförandet av detaljplanerna i gamla stationsområdet i Hästholmen och i Sväm så att nya bostadshus ska kunna byggas.

Nämnden prioriterar också barn och unga genom att ställa om och genomföra alternativ verksamhet trots de begränsade möjligheterna som Covid-19 har medfört. Samhällsbyggnadsnämnden fick inför år 2021 två utvecklingsuppdrag från kommunfullmäktige, dels att ta fram en digitaliseringsstrategi och dels ett gestaltningsprogram. Digitaliseringsstrategin avses antas av kommunfullmäktige i början av år 2022 och arbete med gestaltningsprogrammet kommer fortgå även under 2022.

Under året har nya bidragsnormer till föreningarna antagits som ett resultat av förra årets utredning kring hur

kommunen kan stötta barn- och ungdomsföreningar ännu mer.

Ett annat uppdrag från nämnden som har färdigställts under året har varit att ta fram en kulturskoleplan.

Under året har kulturskolan haft projektmedel från Kulturrådet till kurser i teckning & bild, digital musikproduktion samt Suzukiverksamhet för fiol.

Biblioteket har haft projektmedel från Kulturrådet genom stärkta bibliotek. Projekt som uppsökande verksamhet, den digitala hembygdsboken och inköp till barnböcker. Ny skyltning har påbörjats för Östgötaleden, där medel har tilldelats från regionen och kommunen har gjort det praktiska arbetet.

Utbyggnaden av kommunens fibernät har fortsatt kring St. Åby landsbygd där ca 135 permanentbostäder och flertalet fritidshus har getts möjlighet att ansluta sig. Utbyggnaden beräknas vara slutförd under sommaren 2022.

En ny detaljplan har tagits fram för en ny gata i Hästholmen som bland annat har till syfte att öka trafiksäkerheten. Detaljplanearbete pågår också för ny förskola i Ödeshög (Svenska kyrkan) och för bostäder vid Vida Vättern.

Under året har bygglov beviljats för nya bostäder i områden som kommunen tidigare har detaljplanlagt: Öninge, Kråkeryd, Trehörna, stationsområdet i Hästholmen och Skrapegården i Ödeshög. Bygglov har även beviljats för nya verksamheter, bland annat en padelhall i Ödeshög. I maj fördelade staten ut medel för lovaktiviteter. Detta medförde en enklare form av "SommarÖs" tillsammans med föreningslivet samt även till aktiviteter på höstlovet. Under sommaren genomfördes simskola i Visjön med 156 elever, inte sedan 2005 har vi haft så många anmälda. Under senvintern har Visjöbadets lekplats iordningställt med nya lekredskap och ny utrustning är beställd även till Lora- och Trehörnabadens lekplatser.

Samhällsbyggnadsnämndens verksamhet har även detta år kraftigt påverkats av Covid-19. Biblioteket har i perioder tvingats hålla stängt och publika aktiviteter har fått ställas in. Boken kommer-servicen samt take-away-tjänsten har ökat kraftigt. Sporthallarna har för vissa åldersgrupper varit stängda för uthyrning vilket har påverkat föreningarnas möjlighet att bedriva verksamhet. Även kulturskola och fritidsgård har fått ställa om verksamhet med bland annat digital undervisning och kvällsaktiviteter ut-

omhus vilket har bidragit till färre antalet deltagare. Personal inom framförallt plan- och byggenheten har under merparten av året i huvudsak arbetat hemifrån. Inställda arrangemang som nationaldagsfirande, Lisebergsresa vid skolavslutning, kulturskoleavslutningar, bildvisningar, föreläsningar m.m. är ytterligare konsekvenser av Covid-19. Under september lättade dock restriktionerna och möjlighet fanns att gå tillbaka till ordinarie verksamhet under en period.

### Medarbetare

Samhällsbyggnadsförvaltningen i dess verksamhet, utveckling och resultat är resultatet av engagerade, kompetenta och drivna medarbetare som ser till verksamhets bästa varje dag. Resultaten av senaste medarbetarundersökningen som genomfördes under våren 2021 har diskuteras med personalen under hösten.

### Ekonomi

Verksamhet (tkr)	Budget 2021	Utfall 2021-12-31	Avvikelse mot budget	Budget Avvikelse mot Prognos 2021-08-31	Utfall 2020
Samhällsbyggnadsnämnden	-242	-191	51	0	-190
Centralt	-2 012	-1 918	94	0	-1 851
Miljö och hälsa	0	0	0	0	-1 062
Bygglov	-108	425	533	354	41
Bostadsanpassning	-400	-922	-522	-300	-251
Planarbete	-1 727	-1 356	371	55	-1504
Kart och mät, GIS	-500	-426	74	0	-434
Bredband	-1 312	-1 311	1	90	-889
Stöd till studieorganisationer	-50	-50	0	0	-50
Allmän kulturverksamhet	-445	-393	52	63	-436
Bibliotek	-3523	-3 511	12	77	-3 121
Kulturskolan	-2059	-2 084	-25	-140	-2 221
Allmän fritidsverksamhet	-1848	-1 739	109	96	-1 727
Idrotts- och fritidsanläggningar	-1056	-1 169	-112	-120	-1 062
Fritidsgårdar	-1427	-1 172	255	25	-1 250
<b>Summa nettoresultat</b>	<b>-16 710</b>	<b>15 817</b>	<b>893</b>	<b>200</b>	<b>-16 005</b>

\*omorganisation från kommunstyrelsen gör åren icke jämförbara

Samhällsbyggnadsnämnden som helhet redovisar ett positivt resultat om 893 tkr.

Uppdelat på olika ansvar/verksamheter är utfallet fördelat enligt nedan.

Nämnden redovisar positiv avvikelse om 51 tkr.

Inom plan- och byggenheten redovisas totalt ett överskott om 457 tkr. Avvikelsena mot budget som bidragit till överskottet innefattar högre bygglovsintäkter än förväntat, sålda tjänster kopplade till planarbete och minskade personalkostnader (sjukskrivningar, VAB). Negativ avvikelse redovisas för bostadsanpassning. Uppdelat på olika verksamheter så är det 533 tkr för bygglov, -522 tkr för bostadsanpassning, 371 tkr för planarbete och 74 tkr för kart-, mät och GIS.

Kultur- och fritidsenheten har ett positivt resultat på 341 tkr. Avvikelsena hänvisas till stor del av Covid-19. Både vad gäller intäkter och utgifter. Uppdelat på de olika verksamheterna redovisas överskott inom biblioteket på 12

### Organisatoriska förändringar

Vid årsskiftet 20/21 flyttades miljöenheten över till gemensamt miljökontor med Mjölby och Boxholms kommuner. Detta har inneburit förändring för både förvaltning och nämnd. Nya rutiner för samarbetet håller på att sätta sig men pandemin har inneburit svårigheter med att etablera personliga kontakter.

Personella förändringar

Viss personalomsättning har skett under året då personal har slutat och nyanställningar har gjorts inom kulturskola, bibliotek, fritidsgård och plan- och byggenheten. Inga förändringar har dock skett i antalet tjänster.

### Kompetensutvecklingsinsatser

Fortlöpande kompetensutveckling har skett inom respektive verksamhetsområde men möjligheterna att åka iväg på kurser har varit ytterst begränsade på grund av pandemin.

tkr, uteblivna aktiviteter samma gäller för Allmän kulturverksamhet som ger ett överskott på 52 tkr. Kulturskolan redovisar ett underskott på -25 tkr, här finns uteblivna intäkter.

Idrotts- och fritidsanläggningar har underskott på -112 tkr. Stor del i detta är intäkter för sporthallen. Under våren var sporthallarna stängda för uthyrning. Allmän fritidsverksamhet visar på plus 109 tkr, det är simskola, arrangementsbidrag och hyresbidrag som visar plus.

Fritidsgården visar plus på 255 tkr vilket beror på uteblivna resor/aktiviteter på grund av Covid-19, statliga lövpenningar samt minskade lönekostnader i samband med personalbyte.

### Utveckling och framtida utmaningar

Ödeshög står inför stora viktiga utvecklingsprojekt, bland annat vill Region Östergötland bygga en ny vårdcentral i centrala Ödeshög och kommunen planerar för både ny-

och ombyggnationer av sina skolor. Det finns också ett ökat tryck på att få fram fler bostadstomter. I alla dessa projekt är samhällsbyggnad involverade med att bland annat ta fram detaljplaner, ansvara för lantmäteri- och avtalsfrågor samt att handlägga bygglov. Det kan bli en utmaning med att få förvaltningens personresurser att räckas till.

Fortsatt fiberutbyggnad är en högt prioriterad fråga. Under året kommer två större projekt att genomföras, i Ödeshögs tätort samt vid Dags mosse.

När digitaliseringsstrategin antas är det planerat för fortsatt arbete med en digitaliseringsgrupp som ska driva på verksamhetsutvecklingen inom hela kommunen. En handlingsplan har tagits fram för vad som är prioriterat under år 2022.

Regleringen av Visjön är en pågående fråga som kan komma att påverka kommunens badplats och möjlighet att bedriva simskoleundervisning där.

Besökstrycket på Östgötaleden, badplatser och andra besöksområden har under de senaste två åren ökat. Detta kräver större insatser för drift och underhåll och en förväntan om god service och tillgänglighet.

Under pandemin har många verksamheter inom nämndens ansvar fått stänga ner, ställa in och ställa om. Vi vet ännu inte när verksamheterna kan återgå till det normala fullt ut. Tills dess kommer verksamheterna fortsatt behöva vara kreativa och anpassas för att finna nya vägar för att nå ut till alla barn och unga, övriga medborgare och besökare.

## Barn- och utbildningsnämnden

### Nämndens grunduppdrag

Barn- och utbildningsnämnden ansvarar för kommunens uppgifter inom skolväsendet för barn och ungdom. Skolväsendet omfattar skolformerna förskola, pedagogisk omsorg, fritidshem, förskoleklass, grundskola, grundsärskola, gymnasieskola samt gymnasiesärskola och regleras i Skollagen (2010:800).

Nämnden ansvarar för att tillgodose behovet av gymnasieskola. Platser köps till största delen av närliggande kommuner i enlighet med gällande samverkansavtal.

Personal-, ekonomi- och målsättningsfrågor samt utvärdering och utveckling av verksamheten ingår också i nämndens ansvarsområde.

Utbildningen ska främja alla barns utveckling och lärande samt en livslång lust att lära. Utbildningen ska också främja och förankra respekt för de mänskliga rättigheterna och de grundläggande demokratiska värderingar som det svenska samhället vilar på. Verksamheten ska planeras och anpassas utifrån barnens olika behov och förutsättningar.

### Sammantagen bedömning av resultat och effekter

Antalet barn i förskoleålder har under de senaste åren ökat i kommunen. Tillsammans med pedagogisk omsorg och fristående förskolor har behovet av barnomsorg för 279 barn tillgodosetts under året. 11 av barnen var placerade i närliggande kommuner.

Ödeshögs kommun står fortsatt inför en lokalbrist inom den kommunala förskoleverksamheten. Grundskolans lokaler är eftersatta och behöver renovering/nybyggnation. På lång sikt behöver därför den kommande investeringsplanen innefatta nya och/eller ombyggda lokaler till både den kommunala förskolan och grundskolan.

Ödeshög bedriver fritidshemsverksamhet på tre platser i kommunen, med den största gruppen vid Fridtjув Bergskolan. 142 barn har varit inskrivna i kommunens fritidsverksamhet. 13 barn har gått på fritidshem i närliggande kommuner.

Röks skola och Fridtjув Bergskolan har under hösten haft 44 elever i förskoleklass. Sex förskoleklassel elever fick sin utbildning i närliggande kommuner.

Fridtjув Bergskolan, Röks skola och Lysingskolan har under hösten haft 504 elever i årskurs 1-9. 33 elever fick sin grundskoleutbildning i andra kommuner.

Meritvärdet för årskurs 9 vårterminen 2021 är 221 poäng. Det är en nedgång från året innan, men det är svårt att dra några generella slutsatser då meritvärdet fluktuerar ganska kraftigt mellan åren. Under den senaste fem-årsperioden har meritvärdet varierat mellan 196 poäng och 226 poäng. Då elevkullarna är förhållandevis små får varje enskild elev relativt stor påverkan på det fastställda värdet.

De flesta av Ödeshögs 177 gymnasieelever studerar i närliggande kommuner som Mjölby, Linköping och Tranås. 33 % går ett högskoleförberedande program. Rikssnittet 2020 var 60 %.

Linköpings Universitet har i kommundirektörsnätverket initierat ett projekt som syftar till ökade övergångstal, d.v.s. fler ska läsa vidare på universitetsnivå. Samtliga kommuner i Östergötland har gått med i projektet, som startat upp under 2021. Ödeshögs kommun ska under 2022 ta ställning till hur hög målsättningen ska vara, utifrån ett regiongemensamt statistikunderlag som projektledarna tar fram.

Sedan höstterminen 2018 har ett projekt pågått tillsammans med Skolverket som syftar till att öka kvalitén i undervisningen för barn och elever i allmänhet och för nyanlända barn och elever i synnerhet. Projektet avslutades i juni 2021. Bidraget under perioden uppgår till 2 463 000 kr och medlen har främst använts till fortbildning för den pedagogiska personalen.

Förvaltningen genomför en stor del av det systematiska kvalitetsarbetet genom olika former av dialoger. Förvaltningschefen har kontinuerligt träffat rektorerna för att genomföra resursdialog, resultatdialog, verksamhetsdialog och arbetsmiljödialog, vilka samtliga dokumenteras och redovisas för nämnden.

## Medarbetare

### Organisatoriska förändringar

Då rektor gymnasiet lämnat kommunen för annan tjänst har ansvaret sedan 1 augusti 2021 lagts på rektor 6-9.

### Personella förändringar

Arbetet med att få en budget i balans är ständigt en utmaning. Även om behoven många gånger är större än resurserna så har förvaltningen god kontroll över hur personal tillsätts och fördelas. Personalomsättningen är måttlig. Tillgången till behörig och legitimerad personal spås bli

begränsad framöver i ett nationellt perspektiv, men i Ödeshögs kommun är den fortfarande förhållandevis god.

### Kompetensutvecklingsinsatser

Då skolutvecklingsprojektet med bidrag från Skolverket avslutades i juni 2021 har barn- och utbildningsnämnden ett behov av att tillskjuta/tillskapa en resurs för fortsatt kompetensutveckling. All verksamhet inom nämndens område behöver ständigt utvecklas och detta i kombination med införandet av nya styrdokument kräver att personalen ständigt får möjlighet till kompetensutveckling.

## Ekonomi

Verksamhet (tkr)	Budget 2021	Utfall 2021-12-31	Avvikelse mot budget	Prognos avvikelse 2021-08-31	Utfall 2020
Barn- och utbildningsnämnd	-361	-288	73	20	-289
Förskola	-33 670	-31 738	1 932	939	-31 398
Pedagogisk omsorg	-550	-403	147	46	-519
Fritidshem	-6 093	-7 218	-1 124	-990	-6 173
Förskoleklass	-3 667	-3 589	78	-87	-3 343
Grund- och grundsärskola	-53 435	-53 690	-254	-506	-51 446
Gymnasie- och gymnasiesärskola	-28 632	-28 656	-24	-175	-25 878
Kommunal vuxenutbildning					-1 570
Gemensam förvaltning	-6 235	-5 498	737	451	-5 686
<b>Summa nettoresultat</b>	<b>-132 644</b>	<b>-131 079</b>	<b>1 565</b>	<b>-302</b>	<b>-126 301</b>

Barn- och utbildningsnämndens resultat 2021 är 1 565 tkr.

Förskola, pedagogisk omsorg, förskoleklass, den gemensamma förvaltningen samt barn- och utbildningsnämnden visar positiva avvikelser. Flera faktorer har bidragit till överskottet. Antalet köpta förskoleplatser blev färre än budgeterat. Intäkter för både föräldraavgifter och försäljning av utbildningsplatser blev högre än planerat. Vakanser har inte kunnat ersättas fullt ut. Vakanser har inte alltid kunnat ersättas med behörig personal. Aktiviteter har ställts in på grund av årets pandemi. Antalet nämndmöten har varit färre än budgeterat.

Fritidshem, grund- och grundsärskola samt gymnasie- och gymnasiesärskola har kostat mer än budgeterat. Underskottet kan framför allt härledas till att personalförstärkningar gjorts på fritidshemmen för att tillgodose barnens omsorgsbehov. Dessutom har kostnaden för köpta utbildningar varit högre än budgeterat.

## Utveckling och framtida utmaningar

Att skapa en likvärdig skola är en mycket stor utmaning. Antalet elever med behov av kompensatoriskt stöd tenderar att öka. Verksamheternas uppdrag är att uppmärksamma och tillgodose varje enskild individs behov och rättigheter. Arbetet med att utveckla, förbättra och effektivisera verksamheten pågår kontinuerligt och är en förutsättning för fortsatt framgång. Förvaltningens uppdrag är fortsatt komplext och ställer stora krav på all personal. Att sörja för den framtida personal-försörjningen är både svårt och mycket viktigt.

Året som gått har återigen präglats av pandemin. Den engagerade personalen har tillsammans med ansvarsfulla skolledare gjort sitt yttersta för att hålla igång verksamheten trots stora svårigheter. Undervisningens kvalitet har under perioder varit godtagbar, men självklart inte alltid hållit den normalt höga nivån. Det gör att verksamheten nu, efter ett par år med extraordinära omständigheter, står med en utbildningsskuld att hantera.

## Socialnämnden

### Nämndens grunduppdrag

På uppdrag av kommunfullmäktige ska socialnämnden tillgodose kommuninvånarnas behov av vård, omsorg och service enligt gällande lagar, förordningar, riktlinjer och målsättningar. Socialnämnden har det politiska ansvaret för verksamhet inom individ- och familjeomsorgen, äldreomsorgen, omsorgen om funktionshindrade, vård och stöd till långvarigt psykiskt sjuka, hälso- och sjukvård.

Socialnämnden ansvarar även för personal-, ekonomi- och internkontroll samt utvärdering och utveckling av verksamheten.

### Förvaltningens olika delar

#### Äldreomsorg, inkl. hemsjukvård

Inom äldreomsorgen ryms verksamheterna:

- ✓ hemtjänst,
- ✓ särskilt boende,
- ✓ serviceboende
- ✓ dagverksamhet
- ✓ korttidsboende
- ✓ Även hemsjukvården vänder sig till största del till äldre.

#### Omsorg om personer med funktionsnedsättning

Inom omsorg om personer med funktionsnedsättning ryms följande verksamheter:

- ✓ boendestöd
- ✓ särskilt boende
- ✓ korttidsboende
- ✓ personlig assistans
- ✓ daglig verksamhet LSS
- ✓ psykosocial dagverksamhet
- ✓ kontaktpersoner, ledsagare, avlösarservice

#### Individ- och familjeomsorg, inkl. ekonomiskt bistånd

Inom Individuellt stöd ryms följande verksamheter:

- ✓ All myndighetsutövning enligt SoL och LSS rörande vuxna, äldre, funktionsnedsatta, barn och unga, missbruk samt familjerätt.
- ✓ Familje- och ungdomsstöd (FUS)
- ✓ Råd och stöd missbruk
- ✓ Ekonomiskt bistånd

#### Övriga verksamheter

- ✓ Arbetslivsinriktad sysselsättning
- ✓ Färdtjänst
- ✓ Tillstånd och tillsyn alkohol- tobak och receptfria läkemedel
- ✓ Politisk verksamhet

### Sammantagen bedömning av resultat och effekter

När det gäller äldreomsorg visar jämförelser att vi producerar en god kvalitet till förhållandevis låga kostnader. Svenskt näringsliv har ex konstaterat att Ödeshög har Sveriges effektivaste äldreomsorg (baserat på data från 2018). Inför 2021 har äldreomsorgen inarbetat en beslutad effektivisering om 2 mkr. P.g.a. Coronapandemin är det mycket svårt att bedöma resultatet för senaste året. Vi har haft stora kostnader för personal, skyddsutrustning etc. men också stora intäkter via statsbidrag.

Enligt kvalitetskriterierna för LSS har vi hög standard, mycket beroende av möjligheten till egna val i servicebostad och sysselsättning. Trenden är att kostnaderna inom LSS-verksamheter/funktionsnedsättning ökar, men i en nationell jämförelse har vi låga kostnader.

Individ-och familjeomsorgen har genomfört ett framgångsrikt effektiviseringsarbete och verksamheten är nu i nivå med tilldelad budget. Noterbart är också att IFO, under Coronaåret upplevt en påtaglig minskning på efterfrågan av vissa tjänster. Således är det svårt att bedöma resultatet.

## Medarbetare

Förvaltningens effektiviseringsarbete har inneburit reduktion av personal inom både vård/omsorg och Socialkontoret. Till viss del har detta kunnat verkställas genom ökat nyttjande av digitala hjälpmedel. Även kompetensutveckling och utbildning genomförs i allt högre utsträckning digitalt. Detta har medfört att vi kunnat erbjuda ett arbetsplatsbaserat lärande till hela arbetslag. Ett antal vårdbiträden har också kunnat erbjudas kompletterande utbildning till undersköterskor, finansierat via statsbidrag.

Vår personal inom vård/omsorg har p.g.a. Corona fått ägna mycket tid åt uppgifter som delvis legat utanför det egentliga omvårdnadsarbetet, ex skyddsutrustning, hygien, hantering av olika restriktioner etc. Sannantaget har man klarat av utmaningarna på ett bra sätt. En ökad svårighet att rekrytera semestervikarier till vård/omsorg har noterats. Anledningarna till detta måste utredas närmare, sannolikt har Corona varit bidragande, men även andra faktorer har haft betydelse.

## Ekonomi

Verksamhet (tkr)	Budget 2021	Utfall 2021-12-31	Avvikelse mot budget	Prognos 2021-08-31 avvikelse mot budget	Utfall 2020
Nämndens verksamhet	-400	-367	33	0	-413
Fysisk och teknisk planering	0	0	0	0	-584
Alkoholtillstånd	-60	-167	-107	0	-117
Hemsjukvård	-11 340	-11 046	294	317	-10 632
Äldreomsorg	-57 418	-54 212	3 207	675	-54 065
Funktionsnedsättning SoL	-2 894	-2 317	576	356	-1 682
Insatser enl LSS/SFB	-25 390	-25 133	257	258	-22 126
Färdtjänst/Riksfärdtjänst	-2 077	-2 070	7	-200	-1 749
Individ och familjeomsorg	-20 555	-20 454	102	1 244	-20 670
Ekonomiskt bistånd	-3 875	-3 327	548	400	-3 757
Flyktingmottagning	221	548	327	100	1 463
Arbetsmarknadsåtgärder	-1 216	-947	269	0	-55
<b>Summa nettoresultat</b>	<b>-125 006</b>	<b>-119 491</b>	<b>5 513</b>	<b>3 150</b>	<b>-114 387</b>

Socialförvaltningens bokslut visar ett positivt årsresultat på 5 513 tkr. Den enda verksamhet som redovisar ett underskott är alkoholtillstånden. Orsaken där är att det p.g.a. pandemin har beslutats om att inte ta ut några avgifter för verksamheten under 2021.

De två största anledningarna till överskotten inom övriga verksamheter är dels en minskad efterfrågan inom flera verksamheter p.g.a. pandemin, och dels stora statsbidrag, främst inom äldreomsorgen. Bidragen täcker en hel del kostnader som även är budgeterade, och för äldreomsorgen finns därför i bokslutet ett mycket stort överskott. Inom Individ och familjeomsorg har placeringskostnaderna varit ovanligt låga fram till delårsbokslutet. Här kan dock en ökning av kostnaderna ses under hösten, framförallt när det gäller placeringar för vuxna. Det gör att det stora överskott som tidigare har prognostiserats för IFO inte längre kvarstår i bokslutet.

Inom försörjningsstöd/ekonomiskt bistånd har det funnits en osäkerhet under året kring eventuella kostnadsökningar som sammanhänger med förändringar i statens utbud av arbetsmarknadsåtgärder och behov hos nya familjer som flyttat till Ödeshög. I dagsläget är ändå kostnaderna för utbetalt ekonomiskt bistånd förhållandevis stabila och bokslutet visar därför på ett överskott.

## Utveckling och framtida utmaningar

Socialförvaltningen och främst då Vård och Omsorg har de senaste åren drabbats hårt av Covid-19 och dess konsekvenser så organisationen behöver viss återhämtning den dag pandemin ebbat ut. Den omorganisation som genomfördes, som en del av effektiviseringen 2021, behöver "få sätta sig" och vi startar därför ett 6-månaders projekt som heter Attraktivare arbetsplats Vård och Omsorg.

Måltidsprojektet, som syftar till att våra målgrupper skall äta bättre och mer näringsriktig mat, avslutas under våren. Ett omfattande arbete för att implementera metoder, kompetens och utbud vidtar succesivt under våren. Vi kommer också att intensifiera arbetet inom Rehabverksamheten, både utvecklingen av tjänster och utbudet av hjälpmedel. En satsning på Rehab tillsammans med fortsatt utveckling av Solgårdens äldrecenter, är förövrigt Kommunfullmäktiges uppdrag till Socialnämnden i planeringsdirektivet för 2022.

Socialkontoret är involverade i flera samarbetsprojekt /verksamheter inom barn- och ungdomsområdet, både lokalt och regionalt, som kommer att intensifieras under 2022.



## Koncernbolagen

### Ödeshögs Kommunhus AB

#### Resultaträkning

(tkr)	Bokslut 2021	Bokslut 2020
Rörelsens intäkter	0	0
Rörelsens kostnader	-76	-160
Rörelseresultat	-76	-160
Finansiella intäkter	0	0
Finansiella kostnader	0	0
Resultat före skatt	0	0
Bokslutsdispositioner	0	160
Skatt	0	0
<b>Årets resultat</b>	<b>-76</b>	<b>0</b>

Nyckeltal	2021	2020
Investeringar, tkr	0	0
Nettoomsättning, tkr	0	0
Soliditet, %	99,9	92,9

#### Grunduppdrag

Bolaget ansvarar för optimering och samordning av bolagskoncernens resurser samt svarar för att utföra ägardialoger med de övriga bolagsledningarna för samverkan och utveckling.

#### Sammantagen bedömning av resultat och effekter av verksamhet

Dotterdotterbolaget Hästholmen Silo AB har avyttrats under året

#### Balansräkning

(tkr)	Bokslut 2021	Bokslut 2020
Anläggningstillgångar	16 780	15 810
Varulager	0	0
Kortfristiga fordringar	1 129	2 497
Kassa o bank	0	0
<b>Summa Tillgångar</b>	<b>17 909</b>	<b>18 307</b>
Eget kapital	-100	-100
Fritt eget kapital	-17 801	-16 907
Obeskattade reserver	0	0
Avsättningar	0	0
Långfristiga skulder	0	0
Kortfristiga skulder	-8	-1 300
<b>Summa eget kapital o skulder</b>	<b>-17 909</b>	<b>-18 307</b>

#### Risk

Det synes inte föreligga någon risk i bolaget.

#### Framtida utveckling

Dotterdotterbolaget BK Porten i Ödeshög AB avses avyttras men Coronapandemin har fortsatt påverkat marknaden.

## Ödeshögsbostäder AB

## Resultaträkning

(tkr)	Bokslut 2021	Bokslut 2020
Rörelsens intäkter	72 729	67 515
Rörelsens kostnader	-67 518	-61 340
Rörelseresultat	5 211	6 175
Finansiella intäkter	73	35
Finansiella kostnader	-2 291	-2 728
Resultat före skatt	2 993	3 482
Bokslutsdispositioner	971	-113
Skatt	-1 263	-270
<b>Årets resultat</b>	<b>2 700</b>	<b>3 099</b>

## Nyckeltal

	2021	2020
Investeringar, tkr	37 598	24 853
Nettoomsättning, tkr	70 476	66 396
Soliditet, %	14,7	15,1

## Grunduppdrag

Bolaget ansvarar för att främja bostadsförsörjningen inom kommunen med en variation av bostäder. Nyproduktion av bostadslägenheter utformas utifrån marknadens efterfrågan och behov samt befintliga lägenheter. Hyresgästerna har möjlighet till boendeflyttande i bolaget. Bolaget ansvarar även för hamnområdet i Hästholmen. Bolaget ombesörjer därtill förvaltning och skötsel av kommunens fasta egendom som överlämnats och svarar för drift och underhåll av kommunens tekniska nyttigheter. I de tekniska nyttigheterna ingår gata/väg/park, VA-anläggningar samt renhållning.

## Sammantagen bedömning av resultat och effekter av verksamhet

Delar av fastigheten Gripen 12 (Skolgatan 3) står för fortfarande outhyrd. En ny hyresgäst flyttar in vid årsskiftet 21/22 till lokaler i fastigheten. Renoveringen av Storgatan 5 och 7 framskrider enligt plan. Inflyttning efter den omfattande renoveringen beräknas kunna ske i maj 2022.

I hamnområdet i Hästholmen infördes parkeringsavgift under sommarmånaderna för att få ordning på besöksparkeringen.

Från halvårsskiftet tog bolaget över svarsservice för kommunens telefonväxel.

## Hållbarhet

Bolaget ser det som viktigt att värna om miljön och bidra till en hållbar utveckling. Miljöhuset för fastighetsnära insamling på Ängen-området invigdes under året

## Balansräkning

(tkr)	Bokslut 2021	Bokslut 2020
Anläggningstillgångar	230 831	218 450
Varulager	1 308	1 563
Kortfristiga fordringar	22 711	15 398
Kassa o bank	37	308
<b>Summa Tillgångar</b>	<b>254 887</b>	<b>235 719</b>
Eget kapital	-27 214	-27 425
Fritt eget kapital	-9 452	-5 620
Obeskattade reserver	-966	-1 937
Avsättningar	-2 943	-1 103
Långfristiga skulder	-157 025	-175 900
Kortfristiga skulder	-57 287	-23 734
<b>Summa eget kapital o skulder</b>	<b>-254 887</b>	<b>-235 719</b>

## Risk

Vakansrisken i bostadsbeståndet är i det korta perspektivet mycket liten, men kan på sikt öka.

## Framtida utveckling

Renovering av hamnmagasinet/restaurang/ serviceutrymmen är beroende av möjligheten att tillförska sig kapital. Tillsammans med kommunen kommer utställningen "Vätternrummet" återuppbyggas i gamla magasinsbyggnaden. Fyra hyreshus i Hästholmen avses säljas på öppen marknaden. Syftet med försäljningen är att finna kapital och minska upplåningsbehovet för att kunna göra framtida satsningar. Trycket på hyresbostäder är fortsatt hög. Efterfrågan på +65-lägenheter fortsätter öka.

## Projekt i Ödeshög AB

## Resultaträkning

	Bokslut 2021	Bokslut 2020
<b>(tkr)</b>		
Rörelsens intäkter	0	0
Rörelsens kostnader	0	0
Rörelseresultat	0	0
Finansiella intäkter	0	0
Finansiella kostnader	0	0
Resultat före skatt	0	0
Bokslutsdispositioner	0	0
Skatt	0	0
<b>Årets resultat</b>	<b>0</b>	<b>0</b>

## Nyckeltal

	2021	2020
Investeringar, tkr	0	0
Nettoomsättning, tkr	0	0
Soliditet, %	71,4	71,4

## Grunduppdrag

Bolagets syfte är att på ett, för koncernen, effektivt sätt bedriva byggtjänster och arbetsleda underentreprenader för byggtjänster på tillgångar inom ägarkoncernen och Ödeshögs kommun.

## Balansräkning

	Bokslut 2021	Bokslut 2020
<b>(tkr)</b>		
Anläggningstillgångar	0	0
Varulager	0	0
Kortfristiga fordringar	1	1
Kassa o bank	50	50
<b>Summa Tillgångar</b>	<b>51</b>	<b>51</b>
Eget kapital	-50	-50
Fritt eget kapital	14	14
Obeskattade reserver	0	0
Avsättningar	0	0
Långfristiga skulder	0	0
Kortfristiga skulder	-15	-15
<b>Summa eget kapital o skulder</b>	<b>-51</b>	<b>-51</b>

## Sammantagen bedömning av resultat och effekter av verksamhet

Bolaget bedriver ingen verksamhet.

## Risk

Det synes inte föreligga någon risk i bolaget.

## Framtida utveckling

Bolaget har inga planer på framtida utveckling.

## Hästholmens Silo AB

## Resultaträkning

(tkr)	Bokslut 2021	Bokslut 2020
Rörelsens intäkter		0
Rörelsens kostnader		0
Rörelseresultat		0
Finansiella intäkter		0
Finansiella kostnader		0
Resultat före skatt		0
Bokslutsdispositioner		0
Skatt		0
<b>Årets resultat</b>		<b>0</b>
<b>Nyckeltal</b>		
	2021	2020
Investeringar, tkr		0
Nettoomsättning, tkr		0
Soliditet, %		100

## Balansräkning

(tkr)	Bokslut 2021	Bokslut 2020
Anläggningstillgångar		0
Varulager		0
Kortfristiga fordringar		0
Kassa o bank		50
<b>Summa Tillgångar</b>		<b>50</b>
Eget kapital		-50
Fritt eget kapital		0
Obeskattade reserver		0
Avsättningar		0
Långfristiga skulder		0
Kortfristiga skulder		0
<b>Summa eget kapital o skulder</b>		<b>-50</b>

## Grunduppdrag

Bolaget har upplösts under året.

## Ödeshögs Utveckling AB

## Resultaträkning

	Bokslut 2021	Bokslut 2020
<b>(tkr)</b>		
Rörelsens intäkter	641	2 053
Rörelsens kostnader	-352	-393
Rörelseresultat	289	1 660
Finansiella intäkter	0	0
Finansiella kostnader	-2	0
Resultat före skatt	287	1 660
Bokslutsdispositioner	0	-160
Skatt	-59	-352
<b>Årets resultat</b>	<b>228</b>	<b>1 148</b>

## Nyckeltal

	2021	2020
Investeringar, tkr	0	0
Nettoomsättning, tkr	641	553
Soliditet, %	48,8	47,4

## Grunduppdrag

Bolaget har till föremål för sin verksamhet att förvärva, avyttra, äga, bebygga och förvalta fastigheter eller byggnader för industri, hantverk och service, driva utvecklingsfrågor för näringslivet, marknadsföra kommunen, helt eller delvis äga och driva dotterbolag i syfte att främja näringslivet samt därmed förenlig verksamhet. Ändamålet är att främja företagsetableringar och företagsutveckling inom kommunen.

## Sammantagen bedömning av resultat och effekter av verksamhet

Bolaget äger lastbilspareringsplatsen (Åby 6:142) vid Rasta samt fastigheten Ödeshög 5:2 (Mjölbyvägen). Fastigheten är fullt uthyrd. Fasaden är under renovering.

## Balansräkning

	Bokslut 2021	Bokslut 2020
<b>(tkr)</b>		
Anläggningstillgångar	9 067	8 712
Varulager	0	0
Kortfristiga fordringar	1 222	1 389
Kassa o bank	0	0
<b>Summa Tillgångar</b>	<b>10 289</b>	<b>10 101</b>
Eget kapital	-780	-780
Fritt eget kapital	-4 240	-4 012
Obeskattade reserver	0	0
Avsättningar	0	0
Långfristiga skulder	0	0
Kortfristiga skulder	-5 269	-5 309
<b>Summa eget kapital o skulder</b>	<b>-10 289</b>	<b>-10 101</b>

## Risk

Det synes inte föreligga någon risk i bolaget.

## Framtida utveckling

Bolaget långsiktiga planer är att utveckla parkeringsområdet vid Rasta (Åby 6:142) kopplat till utvecklingen av Företagspark E4.

## BK Porten i Ödeshög AB

## Resultaträkning

	Bokslut 2021	Bokslut 2020
<b>(tkr)</b>		
Rörelsens intäkter	1 260	1 153
Rörelsens kostnader	-1 304	-1 509
Rörelseresultat	-40	-356
Finansiella intäkter	0	0
Finansiella kostnader	-19	-23
Resultat före skatt	-59	-378
Bokslutsdispositioner	0	500
Skatt	12	-112
<b>Årets resultat</b>	<b>-47</b>	<b>10</b>

## Nyckeltal

	2021	2020
Investeringar, tkr	0	0
Nettoomsättning, tkr	1 260	1 091
Soliditet, %	22,0	20,0

## Grunduppdrag

Bolaget ska utveckla och förvalta fastigheter för uthyrning av lokaler för främjandet av företagsetablering och företagsutveckling i kommunen.

## Sammantagen bedömning av resultat och effekter av verksamhet

Bolaget äger fastigheten Åby 14:12 som ligger på ofri grund – i huset bedrivs snabbmatsrestaurangen Burger King. I fastigheten finns även en mindre lokal som f.n. står outhyrd.

## Balansräkning

	Bokslut 2021	Bokslut 2020
<b>(tkr)</b>		
Anläggningstillgångar	8 355	9 095
Varulager	0	0
Kortfristiga fordringar	5 268	5 902
Kassa o bank	0	0
<b>Summa Tillgångar</b>	<b>13 623</b>	<b>14 997</b>
Eget kapital	-100	-100
Fritt eget kapital	-2 848	-2 895
Obeskattade reserver	0	0
Avsättningar	0	0
Långfristiga skulder	-3 062	-10 225
Kortfristiga skulder	-7 613	-1 777
<b>Summa eget kapital o skulder</b>	<b>13 623</b>	<b>-14 997</b>

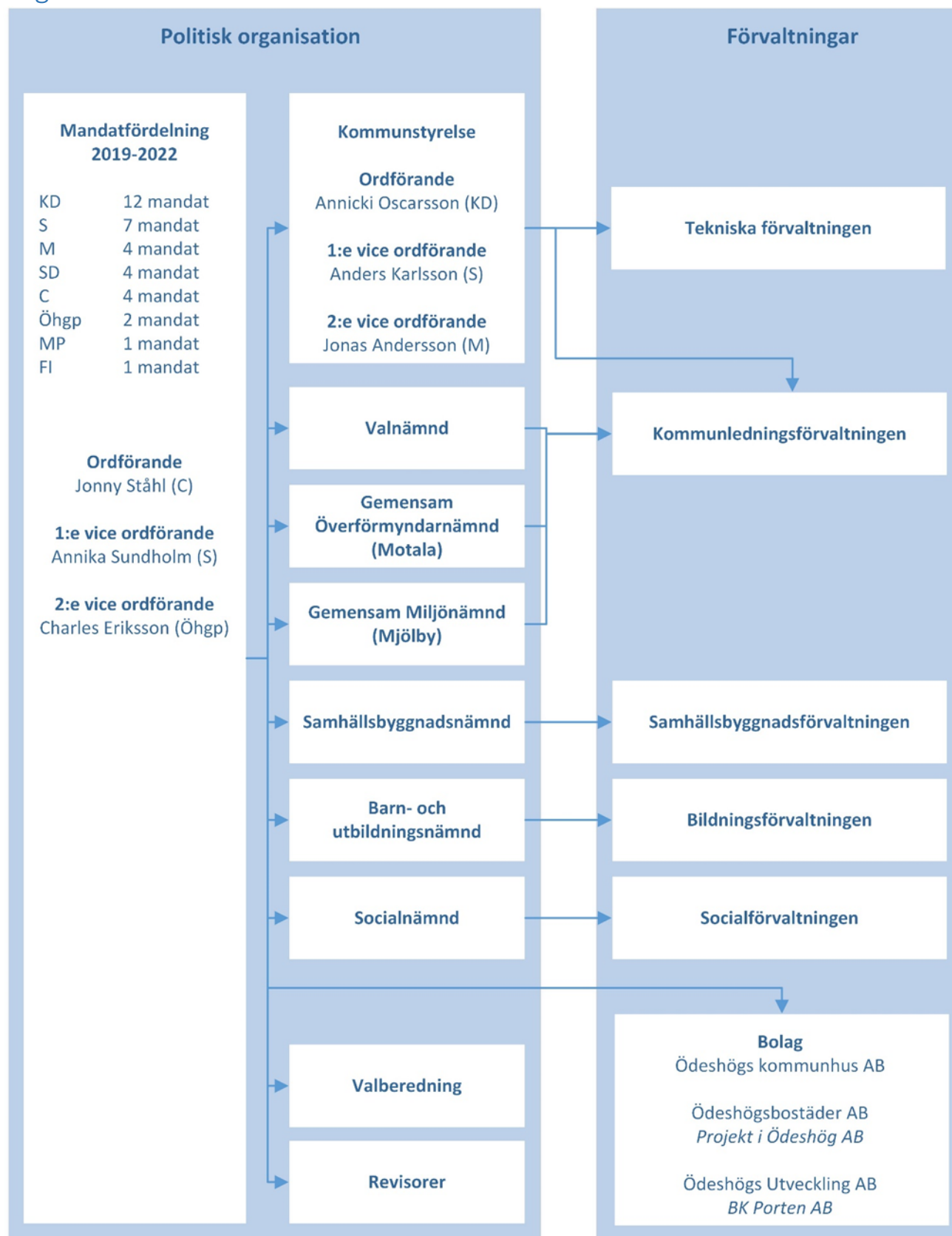
## Risk

Med hänvisning till pågående pandemi finns det en risk att bolaget får bekymmer med hyresgäster i utsatta branscher.

## Framtida utveckling

Bolaget med inkråm avses avyttras men Coronapandemin har påverkat marknaden.

## Organisation



## Ord och begrepp

### ANLÄGGNINGSTILLGÅNGAR

är tillgångar som är avsedda att innehåsa under flera år, till exempel byggnader, fordon och maskiner.

### AVSKRIVNINGAR

är planmässiga värdenedsättningar av anläggningstillgångar. Avskrivningar sker på anskaffningsvärde.

### AVSÄTTNINGAR

är ekonomiska förpliktelser vilkas storlek eller betalningstidpunkt inte är helt bestämd. Exempel på avsättningar är kommunens pensions- och semesterlöneskuld till de anställda.

### BALANSKRAV

Balanskravet i KL 8 kap. 5§ innebär att kommunen måste ha balans mellan intäkter och kostnader i resultaträkningen. Om ett negativt resultat uppstår skall detta återställas under de närmast följande tre åren. Det finns emellertid möjlighet, att om synnerliga skäl föreligger inte reglera ett negativt resultat. Ett exempel är realisationsförluster.

### BALANSRÄKNINGEN

visar den ekonomiska ställningen den 31/12, och hur den har förändrats under året.

### CHECKRÄKNINGSKREDIT

är ett avtalat kreditbelopp.

### DRIFTBUDGETEN

omfattar kostnader och intäkter för den löpande verksamheten under året.

### EGET KAPITAL

Kommunens totala kapital består av anläggningsskapital (bundet kapital i anläggningar mm) samt rörelsekapital (fritt kapital för framtida drift- och investeringsändamål).

### KASSAFLÖDESANALYS

visar skillnaden mellan tillförda och använda medel (årets drift-, investerings- och låneverksamhet) som ger förändringen av rörelsekapitalet under året.

### INTERN RÄNTA

är en kalkylmässig kostnad för det kapital (bundet i anläggnings- och omsättningstillgångar) som utnyttjas inom en viss verksamhet. Den beräknas på bokfört värde.

### INVESTERINGSREDOVISNINGEN

omfattar investeringar och andra kapitalutgifter samt vissa kapitalinkomster.

### KASSALIKVIDITET

visar likvida medel i förhållande till kortfristiga skulder.

### KORTFRISTIGA SKULDER

avser skulder med en förfallotid om ett år eller mindre från balansdagen.

### LIKVIDITET

anger betalningsberedskapen på kort sikt (förmåga att betala skulder i rätt tid).

### LÅNGFRISTIGA SKULDER

är skulder som förfaller mer än ett år efter räkenskapsårets utgång eller lån med kortare löptid om syftet med finansieringen är långsiktig.

### NETTOINVESTERING

är investeringsutgifter efter avdrag för investeringsbidrag m.m.

### NETTOKOSTNADER

är kostnader efter avdrag för driftbidrag, avgifter och ersättningar m.m.

### NYCKELTAL

mäter förhållandet mellan två storheter.

### RESULTATRÄKNINGEN

visar hur förändringen av det egna kapitalet under året har uppkommit.

### RÖRELSEKAPITAL

är skillnaden mellan omsättningstillgångar och kortfristiga skulder. Rörelsekapitalet avspeglar kommunens finansiella styrka.

### UTDEBITERING

anger hur stor andel per intjänad hundralapp som ska erläggas i kommunalskatt.

### SLUTAVRÄKNING SKATTEN

är skatteintäkter hänförliga till tidigare år.



