

Årsredovisning

2020



Ödeshögs kommun

Kommunstyrelsen 2021-03-17 § 31

Diarienummer KS 2021/49

Godkänd av kommunfullmäktige 2021-03-29 § 22

Innehåll

Kommunstyrelsens ordförande har ordet.....	4
Inledning.....	5
Vision	6
Värdegrund	7
Styrmodell.....	8
Befolkning	9
Förvaltningsberättelse	10
Mål	10
Kommunfullmäktiges prioriterade målområden	10
Uppdrag	14
Nyckeltal	15
Väsentliga personalförhållanden	17
Finansiell analys	18
Sammantagen bedömning av kommunens ekonomiska ställning.....	29
Ekonomi.....	31
Resultaträkning	31
Balansräkning.....	32
Kassaflödesanalys	33
Noter	34
Affärsdrivande verksamhet.....	39
Drift- och investeringsredovisning	42
Nämndernas verksamhetsberättelser	44
Kommunstyrelsen	44
Samhällsbyggnadsnämnden	46
Barn- och utbildningsnämnden.....	49
Socialnämnden.....	51
Koncernbolagen	53
Ödeshögs Kommunhus AB.....	53
Ödeshögsbostäder AB.....	54
Projekt i Ödeshög AB	55
Hästholmens Silo AB	56
Ödeshögs Utveckling AB	57
BK Porten i Ödeshög AB.....	58
Organisation.....	59
Redovisningsprinciper	60
Ord och begrepp	62

Kommunstyrelsens ordförande har ordet

Hur sammanfattar man ett år då covid-19 kom och tog över, inte bara vårt, utan hela världens fokus? I våras fick vi lägga vår tid på att planera för att förbereda våra verksamheter i kommunen för att klara ett utbrott av covid-19. Våra medarbetare har gjort ett fantastiskt arbete och många har fått arbeta extra hårt och utstått oro och osäkerhet på sin arbetsplats. Många i vårt samhälle har drabbats svårt av pandemin, mina tankar går till alla som förlorat någon anhörig eller har ett företag som blivit hårt drabbat. Våra äldre har varit utsatta och isolerade och våra ungdomar har inte kunnat umgås med sina vänner eller glädja sig åt sina högtider som de önskat. Ja, alla har vi fått göra uppoffringar för att hjälpas åt att minska smittspridningen. Kommunen har fått lägga ett stort fokus på kommunikation både externt och internt. Navet för extern kommunikation har varit kommunens webbplats. Vi har kompletterat med information bland annat via sociala medier, stortavlor, affischering och brevutskick till olika målgrupper. Kommunen har hela tiden haft nära samarbete med Länsstyrelsen, Region Östergötland och närliggande kommuner för att gemensamt minska smittspridningen. Vi har t.ex. ställt in alla evenemang, stängt verksamheter och vi utfärdade tidigt skarpa rekommendationer att inte besöka anhöriga på vårt äldreboende för att skydda våra äldre. Samtidigt har vi arbetat på med det vardagliga arbetet och en hel del positivt har hänt under året. Jag vill framförallt lyfta fram antagandet av vår nya, fina, digitala översiktsplan som vi är så stolta över! Den antogs av ett enigt fullmäktige i september efter två års arbete. Den har också blivit nominerad till Östergötlands arkitekturpris 2020. Vi hade en sommar då besöksnäringen exploderade i antalet besökare, framförallt på Örnberg och i Hästholmen. Hästholmens hamn har under året utvecklats och förbättrats med en större badplats och en ny lekplats som uppskattats mycket.

2020 blev ett år som vi aldrig upplevt förut och jag vill avsluta med att tacka våra medarbetare som alla gjort en extraordinär insats under året.



Annicki Oscarsson
Kommunstyrelsens ordförande

Inledning

För att möta de växande behoven av kommunal verksamhet måste kommunen se till att både verksamhet och ekonomi genomsyras av god ekonomisk hushållning i både kort- och långsiktigt perspektiv.

Kännetecknande för en god ekonomisk hushållning är bland annat att de löpande intäkterna täcker de löpande kostnaderna och att resultatet, sett över en längre period är positivt. I kommunallagen fastslås att kommunerna och landstingen skall ange finansiella mål för ekonomin och mål och riktlinjer för verksamheten.

- För ekonomin skall anges de finansiella mål som är av betydelse för en god ekonomisk hushållning.
- För personalfrågor skall anges de personalpolitiska mål som är av betydelse för en god ekonomisk hushållning
- För verksamheten skall anges mål och riktlinjer som är av betydelse för en god ekonomisk hushållning.

För Ödeshögs kommun innebär god ekonomisk hushållning att kommunen ska arbeta för att nå visionen utifrån vad som anges i de prioriterade målområdena. För de prioriterade områdena anges mål för att förtydliga kommunfullmäktiges intentioner om vad som för verksamheten är god ekonomisk hushållning.

Uppföljning av kommunfullmäktiges övergripande målområden som gäller för innevarande mandatperiod redovisas på sidan 10.



Vision

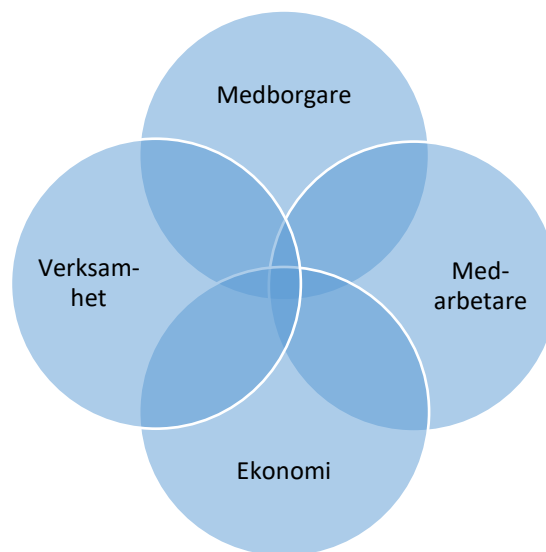
Visionen beskriver vad kommunfullmäktige vill uppnå på längre sikt. Visionen är ett redskap för styrning av den kommunala verksamheten. Ödeshögs kommun har en vision som är ledande för hur kommunen önskar utvecklas.

Ödeshög, en naturlig del i två regioner, en tillväxtkommun med en hållbar och positiv samhällsutveckling.

Visionen beskriver Ödeshögs behov av regionerna men anger också riktningen att vi ska vara en aktiv aktör i regionerna med fokus på att beskriva vårt positiva bidrag till och roll i regionernas utveckling.

För att följa upp kvalitén i vår verksamhet har följande **fokusområden** fastställts:

- Medborgare
- Verksamhet
- Medarbetare
- Ekonomi



Värdegrund

Ödeshögs kommun har inlett ett arbete som ska utmynna i en värdegrund som alla politiker och anställda i kommunen ställer sig bakom.

Styrmodell

Ödeshögs kommuns styrmodell är ett samlingsbegrepp för att tydliggöra en gemensam struktur och gemensamma arbetssätt för styrning och ledning av kommunen. Den syftar till att säkerställa att de politiska viljeinriktningarna får genomslag i verksamheterna.

Styrmodellen är politiskt neutral och ska fungera oavsett politikens innehåll och över tid. Det är vad man fyller styrmodellen med som ska spegla rådande politiska viljeinriktningar.

Ödeshögs kommuns vision och värdegrund utgör tillsammans med kommunala och statliga styrdokument verksamhetens grunduppdrag. Grunduppdraget är utgångspunkt för arbetet med personalpolitiska mål, finansiella mål, resursfördelning och utveckling. På sidan 10 redovisas uppföljning av målen.

Som en del i uppföljningen av vilken kvalitet verksamheterna uppnått i grunduppdraget och hur långt kommunen kommit i att uppfylla målen används utfallet i undersökningen "Kommunens Kvalitet i Korthet" som presenteras på sidan 15.

Styrmodellen illustreras av nedanstående bild.

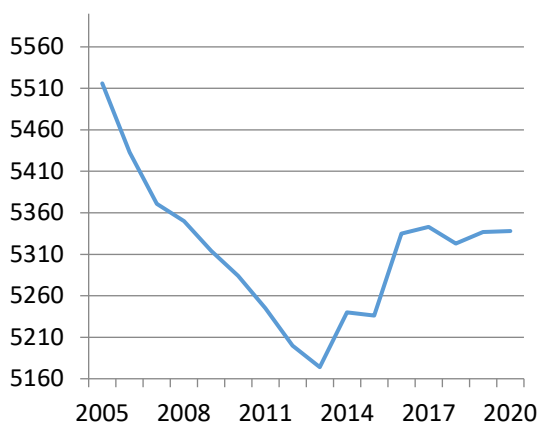


Befolkning

Befolkningsutveckling

Ödeshögs kommun har haft en vikande befolkning under ett stort antal år. 2014 vände trenden till en positiv utveckling med undantag för 2018.

Diagram



Befolkningsförändring

Antalet invånare i Ödeshögs kommun har under 2020 ökat med 1 person.

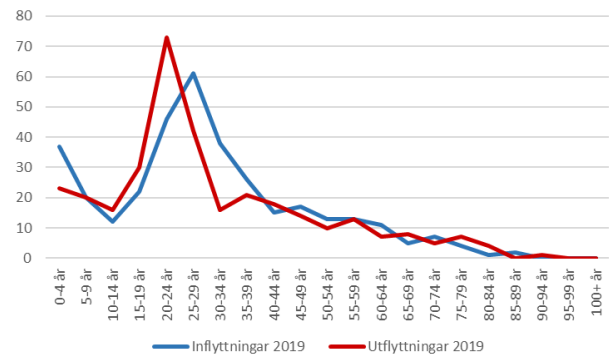
Tabell

	2020	2019	2018
Födda	63	61	52
Döda	61	72	54
Inflyttade	355	350	334
Utflyttade	356	328	353
Justering	0	3	1
Folkmängd	5 338	5 337	5 323
Folkökning	1	14	-20

In- och utflyttning

Denna statistik finns endast tillgänglig fram till 2019 och under det året var det främst i åldrarna 20-24 år och 25-29 år som in och utflyttningen var som störst. I åldersgruppen 20-24 år var utflyttningen större än inflyttningen. I åldersgruppen 25-29 år var inflyttningen större än utflyttningen.

(antal personer)

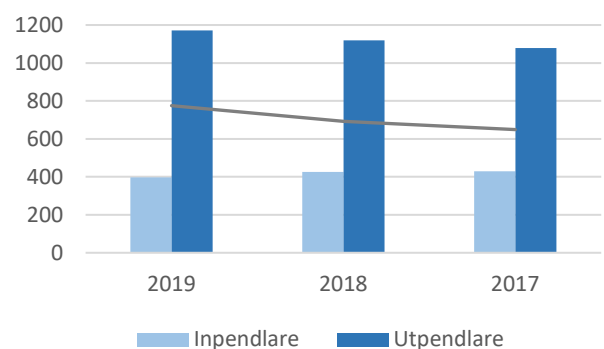


Pendlingsmönster

De senaste åren har nettopendlandet ökat. Det är utpendlingen som står för ökningen medan inpendlarna blivit färre. Statistiken finns fram till 2019.

	2019	2018	2017
Utpendlare	1 172	1 119	1 078
Inpendlare	397	426	429
Nettopendling	775	693	649

(antal pendlare)



Förvaltningsberättelse

Mål

Kommunfullmäktiges prioriterade målområden

Efter val till Kommunfullmäktige formulerar den tillträdande majoriteten sin politiska vilja för mandatperioden i den så kallade Kommunplanen som beslutas av Kommunfullmäktige. Kommunplanens viljeinriktning överförs till de årliga besluten om planeringsdirektiv.

För Ödeshögs kommuns samlade arbete har Kommunfullmäktige angett nedanstående målområden som ska prioriteras under innevarande mandatperiod/planperiod. De specifika målen för planperioden 2019-2021 anges som finansiella mål, personalpolitiska mål samt mål för verksamheten.

Tillväxt, jobb och egenförsörjning

- Fler invånare i sysselsättning

Beskrivning

Att fler når sysselsättning som leder till egenförsörjning är en av de viktigaste frågorna för kommande planperiod. Det är inte enbart en fråga om att begränsa kostnader för försörjningsstöd det är också den enskilt viktigaste hälsofrämjande åtgärd som kan vidtas för den enskilde som hamnat i en arbetslöshet.

Kommentar

Att fler når en egen försörjning är mycket viktigt för kommunens utveckling. Centralt i detta sammanhang är minskad arbetslöshet, ökad sysselsättningsgrad och minskade kostnader för försörjningsstöd.

Arbetslösheten i Ödeshög är något högre än under föregående år mycket beroende på den rådande pandemin. Något som man har arbetat aktivt är målgruppen unga vuxna under 25 år, där arbetslösheten sjunkit och är lägst i länet. Arbetslösheten på riksnivå låg i december månad 2020 på 8,8 procent, på länsnivå var arbetslösheten 9,0 procent och i Ödeshögs kommun låg arbetslösheten på 7,0 procent.

Utbetalningar avseende försörjningsstöd har varierat under året. Efter att ha legat på närmare 400 tkr/månad den

första delen av året så sjönk utbetalningarna till ca 250 tkr/mån under andra delen av året. Sammantaget var utbetalningarna avseende försörjningsstöd högre för 2020 än 2019.

Arbetet med frågor som rör arbetsmarknad, integration och vuxenutbildning kommer år 2021-2023 fortsätta bedrivas som tidigare men kommer ligga samlat under kommunstyrelsen.

- Samverkan mellan kommunen och näringslivet ska intensifieras

Beskrivning

Näringslivet är nyckeln för att fler ska nå en sysselsättning som leder till egenförsörjning. Kommunen ska göra vad den kan för att bistå företag och organisationer i deras arbete med att hitta och matcha arbetslösa med de arbeten som finns tillgängliga. Befintliga såväl som potentiellt nya företags behov av kontakt med kommunen ska underlättas och ständigt förbättras. Skolan ska fortsätta utveckla sin samverkan med näringslivet.

Kommentar

Kommunen beslutade under 2019 att prioritera näringslivsfunktionen. En rekrytering av en heltidsanställd näringslivschef slutfördes 2020. Funktionen har under 2020 flyttats till kommunledningsförvaltningen och har därmed fått en mer central position som leder till ökad samverkan med andra verksamheter inom kommunen.

I Svenskt näringslivs ranking 2020 klättrade Ödeshög 23 platser, från plats 78 till plats 55. Det innebär att kommunen ligger topp tre i länet efter Ydre och Mjölby.

- Antalet elever i vuxenutbildningen ska öka

Beskrivning

Både på kort och lång sikt är vidareutbildning en viktig väg till sysselsättning. I det korta perspektivet behöver fler genomföra grundläggande vuxenutbildning för att nå en högre anställningsbarhet. I det längre perspektivet behövs vidareutbildning för att nå yrkeskompetens men också grundläggande behörighet för högskolestudier för att möta samhällets behov av kompetensförsörjning.

Kommentar

Utbildningsnivån hos invånarna i kommunen är fortfarande betydligt lägre än i övriga riket. Det gäller både kvinnor och män, inrikes och utrikes födda. För att vara anställningsbar, vare sig det gäller offentlig eller privat verksamhet, krävs i de flesta fall att man har både fullständiga betyg från grundskolan och att man erlagt en gymnasieexamen. Den invånare som därefter har byggt på med eftergymnasiala studier har avsevärt ökat sina chanser till både en stadigvarande försörjning och därmed många gånger en förhöjd livskvalité. Den kommunala verksamheten har redan idag svårigheter när det gäller rekrytering av utbildad personal på olika nivåer. Därför är satsningen på att fler kommuninvånare påbörjar och fullföljer en gymnasieutbildning avgörande för kommunens framtid, likväl som det är viktigt att fler invånare skaffar sig en eftergymnasial utbildning.

Att antalet personer i vuxenutbildning fortfarande bör öka, styrks av den utredning som redovisades för barn- och utbildningsnämnden under 2019, och som gjordes på uppdrag av kommunfullmäktige.

Attraktivitet, utveckling och hållbarhet för ett växande Ödeshög

- Bygga fler bostäder

Beskrivning

Att möta behovet av fler bostäder är en mycket viktig faktor för att företag ska kunna utvecklas och för att kommunen därigenom ska kunna fortsätta växa. Ödeshög behöver växa för att företag ska kunna fortsätta utvecklas. Bostadsbyggande behöver ske av såväl kommunen, privata bostadsföretag som egnahemsbyggare.

Kommentar

Under året antogs kommunens nya översiktsplan som visar hur en hållbar och positiv samhällsutveckling som tar höjd för 6000 invånare kan uppnås. Översiktsplanen visar också att det är möjligt att bygga bostäder i alla delar av kommunen, både i våra tätorter och på landsbygderna. I kommunens bostadsförsörjningsprogram för 2019-2022 finns mål om att 25 nya bostäder årligen ska tillskapas. Under året har en handlingsplan tagits fram kopplad till bostadsförsörjningsprogrammet. I handlingsplanen framgår det vilka insatser som kommunen kommer att genomföra samt vilka projekt som kan förväntas tillskapa bostäder under de närmsta åren. Detaljplaner finns färdiga för att kunna bygga nya bostäder i Ödeshög, Hästholmen, Kråkeryd, Sväm och i Trehörna. Under 2020 har 7 villor och 4 fritidshus färdigställt och bygglov för 4 nya bostadshus har beviljats. Ödeshögsbostäder har under året färdigställt ombyggnation av Johannahuset i Ödeshög och tillskapat ytterligare 7 nya hyreslägenheter. Detta innebär att den positiva trenden med ökad nybyggnation håller i

sig. Statistik för det totala antalet nya bostäder i kommunen under 2020 kommer i april. Ett arbete för att öka attraktiviteten har under året gjorts i Hästholmens hamn då det inför sommaren iordningställdes en större badplats med lekutrustning, vägen byggdes om med en separat gång- och cykelväg och satsningar har gjorts på förskönande träd- och blomsterplanteringar.

- Öka takten i fiberutbyggnaden i hela kommunen

Beskrivning

Bedömning är att statens ambition om att marknaden ska bygga ut fibernät inte fungerar för att Ödeshög ska nå statens bredbandsmål. Kommunen måste ta ett utökad ansvar för att bygga ut nätet till företag och hushåll. Takten måste avsevärt öka under planperioden.

Kommentar

Utbyggnaden av kommunens fibernät fortsätter. Enligt Post- och telestyrelsens senaste statistik från 1 oktober 2019 har ca 55 % av hushållen i Ödeshögs kommun tillgång till fiber. Statistik för 2020 kommer i mars, siffran antas hamna runt 60 % vid den 1 oktober 2020. Fortsättningsvis är det många hushåll som inte väljer att ansluta sig till fibernätet. Totalt har ungefär 80 % av hushållen i Ödeshögs kommun tillgång till, eller absolut närhet, till fiber. Kommunen måste därför fortsätta arbeta med att informera om nyttan med att ha tillgång till snabbt bredband. Utbyggnaden på landsbygden är fortsatt starkt beroende av stödmedel. Under våren 2020 beviljades VÖKBY Bredband stödmedel för att bygga ut fiber vid St. Åby landsbygd. Beslutet innebär att VÖKBY Bredband kan få 60 procent eller högst 12,7 miljoner kr i stöd för de utgifter som ger rätt till stöd. Totala budgeten för projektet uppgår till ca 21,2 miljoner kr. Totalt har ungefär 135 permanentbostäder och flertalet fritidshus möjlighet att ansluta sig i projektet. Schaktning kommer att påbörjas under vintern 20/21 och projektet beräknas vara slutfört under sommaren 2022. Post- och telestyrelsen kommer att utlysa 1,6 miljarder kronor extra i bredbandsstöd under 2021. Dessa stödmedel kommer att fördelas för bredbandsutbyggnad över hela landet. Hur stödmodellen kommer se ut är dock fortfarande oklar. Stödmedlen är avgörande för fortsatt utbyggnad på landsbygden och för att kommunens mål i IT-infrastrukturprogrammet om att 100 % av alla hushåll och företag ska ha tillgång till snabbt bredband år 2025.

- Förbättrade kommunikationsmöjligheter

Beskrivning

Möjligheterna att pendla till och från kommunen är viktiga inte minst för att försörja näringslivet med kompetens. Tillgången på kollektivtrafik måste därför öka och

vägnätet vara av god kvalitet för att underlätta för alla de som inte nås av kollektivtrafik. Dessa frågor hanteras av regionen och staten varför kommunens påverkansarbete måste prioriteras.

Kommentar

I regionens arbete med ny regional utvecklingsstrategi deltar kommunen och en viktig fråga är hur man kan underlätta för invånare och företag att verka på landsbygden. Förbättrade kommunikationsmöjligheter är där en viktig faktor för kommunen att bevaka. Kommunen har också lämnat remissvar till region Östergötlands arbete med att ta fram ett nytt regionalt trafikförsörjningsprogram. Östgötatrafiken har påbörjat ett projekt med syfte att utveckla och leverera allmän kollektivtrafik i Ödeshögs kommun. Kommunen deltar i projektet med den antagna översiktsplanen som utgångspunkt för utvecklingen. Projektet förväntas avslutas under våren 2021.

Ödeshög en trygg kommun med hög kvalitet i den kommunala servicen

- Säkra grunduppdraget

Beskrivning

För att veta om vi levererar kommunal service med bästa möjliga kvalitet är det viktigt att beskriva vilket grunduppdrag vi har och med vilken kvalitet vi levererar det uppdraget. Arbetet med att lägga om lednings- och styrningssystemet måste därför fortsätta och intensifieras kommande planperiod.

Kommentar

Första steget mot en omläggning av styrning och ledning har tagits under året då styrdokumentet som reglerar frågan antagits av kommunfullmäktige. I syfte att minska detaljstyrningen har en inventering av samtliga styrdokument påbörjats för att kunna ta ställning till vilka som ska vara kvar, revideras eller omarbetas samt vilka som kan tas bort.

Planering pågår för att påbörja dialog med alla anställda om framförallt innebörden av tillitsbaserad styrning. Ett ansträngt ekonomiskt läge påverkar alla kommuners möjlighet att säkra sitt grunduppdrag. Det är samtidigt ett tillfälle att med medarbetarna lägga fast vilket grunduppdrag vi egentligen har och på vilken kvalitetsnivå vi har möjlighet att leverera uppdraget. Under förutsättning att implementeringsarbetet av det nya styrnings- och ledningssystem fortsätter finns det därför goda möjligheter att nå målet under perioden.

- Ökad digitalisering

Beskrivning

Digitaliseringen kommer vara en viktig faktor för att säkra kvalitén i den kommunala servicen. Antalet e-tjänster och

användningen av digital teknik ska ökas. Invånarnas intresse för digital teknik och deras tillgång till uppkopplingar av god kvalitet måste därför också öka.

Kommentar

Digitalisering är ett fokusområde där diskussionen nu är på väg att vridas från att anses vara ett komplement till att vara ett medel för att lösa det kommunala uppdraget på ett helt nytt sätt. Ett antal initiativ har tagits framförallt inom socialnämndens område där t.ex. trygghetskameror fått positivt mottagande och där man ser en utvecklingspotential. Under året har digital dokumentation prövats. Erfarenheter från kommuner som infört automatiserad process för ansökan om försörjningsstöd samlas in. Vår nya hemsida erbjuder fler e-tjänster där medborgarna kan göra olika ansökningar helt digitalt. Inom skolan används e-läroböcker mer frekvent. Då pandemin på vissa håll i landet medfört krav på distansundervisning har en hel del arbete lagts ned på att göra organisationen beredd på detta. Flera tester har gjorts och utan att ha hamnat i skarpt läge bedöms beredskapen vara god, både kunskap och teknik är på plats.

Ödeshögs nya översiktsplan är digital och är den första av sitt slag i länet. Innehållet i den nya planen är omfattande men ger tack vare det digitala formatet ökad tillgänglighet.

Vad gäller detta mål ligger Ödeshög redan idag långt fram. Det bedöms därför inte vara något problem med att fortsätta arbetet med en ökad digitalisering varför målet bedöms kunna nås.

- Utveckla dialogen med medborgarna

Beskrivning

Utveckla nya kanaler för en bättre dialog med våra medborgare, t.ex. genom medborgarpetition och tips/synpunktportal etc.

Kommentar

Gällande detta mål bedöms det behövas ytterligare arbete för att målet ska nås. Det är inte en resursfråga utan det bedöms istället finnas ett behov av politiska dialog kring hur Ödeshög vill utveckla medborgardialogen. Av vikt för arbetets framgång är att syftet med medborgardialoger klargörs.

Under 2020 har arbetet inte förts framåt som planerat på grund av pandemin samt skiftet av kommundirektör. Under hösten 2020 har utbildningsinsats om medborgardialog som en del av styrsystemet planerats för kommunstyrelsen. Utbildningen genomförs av SKR (Sveriges Kommuner och Regioner). Denna har flyttats till våren 2021 på grund av pandemin. Förhoppningen är att under 2021 komma framåt i att definiera syfte och metoder för ökad

dialog med medborgarna. Målet bedöms därmed uppnås under 2021.

Personalpolitiska mål

För att uppnå god ekonomisk hushållning är det viktigt att fastställa personalpolitiska mål då personalen är kommunens främsta resurs. Att Ödeshög är en attraktiv arbetsgivare som har lätt för att rekrytera och behålla personal är viktigt såväl för den enskilde medarbetaren som för kommunens ekonomi.

- Ödeshögs kommun ska vara en attraktiv arbetsgivare

Beskrivning

Personalen är kommunens viktigaste tillgång. Engagerad och kompetent personal som verkar i en god arbetsmiljö är en förutsättning för att vi ska kunna leverera den verksamhet som kommuninvånarna förväntar sig. Att föra en aktiv löne- och personalpolitik som främjar rekrytering och vår förmåga att behålla medarbetarna är därför av stor vikt för att vi ska lyckas med vårt uppdrag.

Kommentar

Årets personalomsättning ha fortsatt legat på en låg nivå. En påverkande faktor kan självklart ses i den pandemi som haft effekt på nationell såväl som regional arbetsmarknad. Inom organisationen finns det enskilda enheter och grupper där en hög personalomsättning kan ses. Dessa har dock under året fått särskilt fokus från HR utifrån en målsättning att analysera, förstå och åtgärda situationen. Kommunens arbete med ersättningsrekryteringar har fortlöpt enligt plan och har medfört en övergripande stabil organisation. Covid-19 har även medfört att ansökningstrycket till lediga tjänster har bibehållits eller ökat.

- Ödeshögs kommun ska vara en innovativ och jämställd arbetsgivare

Beskrivning

I kommunen arbetar vi utifrån synsättet att medarbetaren som är närmast brukare/eleven/kunden bäst kan bedöma dennes behov. Den tillitsbaserade styrningen är dock vare sig kontrollfri eller saknar närvarande och ansvarstagande chefer. Innovationstänkande och förnyelse är en naturlig del av medarbetarens arbetsinsats och att prova nytt, särskilt inom det digitala området, är alltid positivt. Att vara en arbetsgivare som aldrig gör skillnad på medarbetare och medarbetare är en självklarhet!

Kommentar

Flera av de aktiviteter som planerats för året har dessvärre fått avbokas till följd av restriktioner kopplat till

möten och sammankomster i grupp. Dock ser vi att det rådande läget med Covid-19 medfört en kommunal organisation som inom flera områden ökat graden av kommunövergripande problemlösning och innovation.

Finansiella mål

- Resultatet ska uppgå till i genomsnitt minst 2,5 % (varav 1,5 % för att klara komponentsavskrivningarna).

Beskrivning

Resultatnivån mäts i förhållande till skatteintäkter och generella statsbidrag. Det är av stor vikt att arbeta med att öka utrymmet för att på sikt kunna investera med egna medel men också för att säkra resurserna till verksamheternas grunduppdrag. På sikt bör nivån 3,5 % nås dels för att öka marginalerna för en försämrad ekonomi i riket dels för att kunna investera med egna medel.

Kommentar

I kommunfullmäktiges planeringsdirektiv för 2020 är resultatet beräknat att uppgå till 2,5 % av skatter och generella statsbidrag. Resultatet för 2019 stannade på 1,35 %. För 2020 slutade resultat på 6,3 %. För att nå fullmäktiges uppsatta mål på i genomsnitt 2,5 % för mandatperioden måste resultatet för 2022 uppgå till knappt 1 % vilket ses som en möjlighet att nå.

- Investeringar exkl. taxefinansierade verksamhet ska över tid finansieras till 100 % med egna medel

Beskrivning

Kommunen ska ha en investeringsplan som omfattar minst 10 år för att säkerställa att de investeringar som görs och de lån som är nödvändiga att ta kan återbetalas inom en rimlig tidsperiod. Under planperioden ska kommunen ta fram regler och riktlinjer i styrdokumentet "ekonomiska styrprinciper" för vad som är en rimlig tidsperiod och hur investeringskalkylerna ska utformas så att återbetalning av lån klargörs i samband med att ett investeringsbeslut fattas.

Kommentar

Uppdraget som kommunstyrelsen gav kommunledningsförvaltningen att ta fram riktlinjer för "ekonomiska styrprinciper" har genomförts. Riktlinjerna fastställdes av kommunfullmäktige i juni 2020.

Till taxefinansierade investeringar räknas investeringar i VA-verksamheten. Dessa aktiverade investeringar uppgår på balansdagen till 132 mnkr. Kommunen har lån på 159 mnkr. Det innebär kommunen inte följer fullmäktiges beslutade mål.

Uppdrag

Uppdrag	Startdatum	Slutdatum	Kommentar
Kommunstyrelsen ska fastställa och för KF redovisa ett första arbetsdokument enligt bostadsförsörjningsprogrammet	2020-01-01	2020-05-30	Kommunfullmäktige har antagit förslag till arbetsdokument enligt bostadsförsörjningsprogrammet. Arbetsdokumentet innehåller två delar, en uppföljningsdel samt en handlingsplan. I uppföljningsdelen presenteras statistik som kan kopplas till bostadsförsörjningen samt information om genomförda insatser från Ödeshögs kommun. I handlingsplanen framgår det vilka insatser som planeras att genomföras samt vilka projekt som kan förväntas tillskapa bostäder under de närmsta åren.
Kommunstyrelsen ska revidera och för KF föreslå nytt personalpolitiskt program i linje med de personalpolitiska målen.	2020-01-01	2020-12-31	Kommunfullmäktige har under 2020 antagit ett nytt personalpolitiskt program. Det antagna programmet syftar till över tid skapa en tydlighet och enhetlighet i de personalrelaterade frågorna som hanteras av olika instanser och roller inom organisationen.
Kommunstyrelsen ska utarbeta möjligheterna att samverka med andra kommuner inom räddningstjänsten.	2020-01-01	2020-09-30	Från 20-03-01 samverkar räddningstjänsten i Ödeshög och Mjölby om insatsledare, regleras genom avtal. Från 20-05-01 är räddningstjänsten i Ödeshög anslutna till bakre ledningsstöd genom avtal med Räddningstjänsten Östra Götaland (RTÖG) detta avtal omfattar länets samtliga kommuner förutom Ydre. Från 20-12-01 är Brandinspektör /tillsynsförättare från räddningstjänsten i Mjölby tillgängliga vid tillsyner och tillståndshantering enligt Lagen om skydd mot olyckor och lagen om brandfarliga och explosiva varor genom delegation från samhällsbyggnadsnämnden, detta regleras genom avtal I december 2020 skrevs en avsiktsförklaring av samtliga räddningschefer i 5 län i södra och östra Götaland om ett framtida utökat samarbete över länsgränserna under namnet R SÖS. Räddningstjänsten Östra Götaland (RTÖG) bjöd in bland annat Ödeshögs kommun till diskussion medlemskap i kommunförbundet RTÖG. Frågan har diskuterats tillsammans med Motala, Vadstena, Mjölby och Boxholms kommuner. Mjölby utreder frågan och väntas ta beslut om medlemskap under första halvåret 2021. Motala har beslutat att ej ansöka om medlemskap. Ödeshögs kommun kommer vänta in Mjölbys utredning innan frågan slutgiltigt bereds och beslutas.
Kommunstyrelsen samt Samhällsbyggnadsnämnden ska bereda och återkomma med förslag till beslut gällande att ingå i Mjölby och Boxholms kommuners samverkan inom miljö- och hälsoskyddsområdet.	2020-01-01	2020-05-30	Dialog om samverkan har under våren skett mellan Ödeshög, Mjölby och Boxholm vid flera tillfällen. Vid överläggningarna har det framkommit att alla tre kommunerna ser positivt på samverkan med en gemensam miljö- och hälsoskyddsområde. Ett formellt inriktningsbeslut har därmed fattats i respektive kommun om att ingå samverkan inom miljö- och hälsoskyddsområdet med start från den 1 januari år 2021.
Samhällsbyggnadsnämnden ska utreda hur kommunen kan öka stödet till barn- och ungdomsföreningar i kommunen. Utredningen ska innefatta ett eventuellt behov av extramedel från Kommunstyrelsens budgetpost "Politiska prioriteringar".	2020-01-01	2020-05-30	Under vintern och våren har flera förslag kommit fram på vilket sätt kommunen skulle kunna stötta föreningarna. Dessa är fortsatt intressanta att utreda. Dock har förutsättningarna förändrats markant under våren i samband med Covid-19. Vi vet i dagsläget inte hur länge viruset kommer påverka föreningsverksamheterna samt vilka konsekvenserna blir. Det kan vara så att föreningarna kommer att ha andra behov än de som framkom när uppdraget gavs. Kommunfullmäktige beslutade därför om ett nytt datum för återrapporteringen.

Nyckeltal

Utfallet i "Kommunens Kvalitet i Korthet" presenteras årligen och används som en del i beskrivningen/uppföljningen av vilken kvalitet verksamheterna uppnått i grunduppdraget. Det utgör också en del i beskrivningen/uppföljningen av hur långt kommunen kommit i att uppfylla kommunfullmäktiges mål.

Sammanställningen av våra nyckeltal skapar en resultattrend för Ödeshögs kommun under en treårsperiod. Dessa resultat kan jämföras internt med tidigare år och ställas i relation till andra kommuners prestationer.

Resultaten i undersökningen åskådliggörs med färg efter prestation. Saknas data på något nyckeltal visas det med grå färg. Färgen talar inte om ifall resultaten är bra eller dåliga. Kommunen kan ha ett dåligt resultat jämfört med andra kommuner nationellt, vilket ger röd färg, trots att resultatet egentligen är bra jämfört med den egna kommunen över tid (och tvärtom).

Nyckeltal för ekonomiska måttetal redovisas till SCB under mars månad.

Bästa 25 %

Mellersta 50 %

Sämsta 25 %

Barn och unga

				2016	2017	2018	2019
Plats på förskola på önskat placeringsdatum, andel barn (%)	▲	↔	↓		90	87	100
▼ Inskrivna barn per årsarbetare i förskolan, antal	▲	↔	↓	5.2	5.1	6.4	
Kostnad förskola, kr/inskrivet barn	▲	↔	↓	145 920	161 673	150 023	
Elever i åk 3 som deltagit i alla delprov som klarat alla delprov för ämnesprovet i svenska och svenska som andraspråk, kommunala skolor, andel (%)	▲	↔	↓	80	56	63	76
Elever i åk 6 med lägst betyget E i matematik, kommunala skolor, andel (%)	▲	↔	↓	73.6	81.5	95.0	73.5
Elever i åk 9 som är behöriga till yrkesprogram, kommunala skolor, andel (%)	▲	↔	↓	91.2	85.1	62.1	80.8
Elever i åk 9 som är behöriga till yrkesprogram, hemkommun, andel (%)	▲	↔	↓	93.2	89.8	69.0	82.5
▼ Elever i åk 9: Jag är nöjd med min skola som helhet, positiva svar, andel (%)	▲	↔	↓	86.8		75.0	
▼ Kostnad grundskola F-9, hemkommun, kr/elev	▲	↔	↓	118 346	120 078	126 991	
▼ Gymnasieelever med examen inom 4 år, kommunala skolor, andel (%)	▲	↔	↓
▼ Gymnasieelever med examen inom 4 år, hemkommun, andel (%)	▲	↔	↓	71.7	78.8	76.9	78.6
Kostnad gymnasieskola hemkommun, kr/elev	▲	↔	↓	123 648	146 097	146 476	
Aktivitetsstillfällen för barn och unga i kommunala bibliotek, antal/1000 inv 0-20 år	▲	↔	↓	26.9	33.3	38.0	
▼ Deltagartillfällen i idrottsföreningar, antal/inv 7-20 år	▲	↔	↓	22	21	18	
Elevenplatser i musik- eller kulturskola som andel av invånare 7-15 år, (%)	▲	↔	↓	41	44	56	

Stöd och omsorg

				2016	2017	2018	2019
Brukarbedömning individ- och familjeomsorg totalt - förbättrad situation, andel (%)	al	≈	i	-	60	-	68
Ej återaktualiserade vuxna personer med försörjningsstöd ett år efter avslutat försörjningsstöd, andel (%)	al	≈	i		93	80	61
Väntetid i antal dagar från ansökan till beslut om försörjningsstöd, medelvärde	al	≈	i		6	10	17
✓ Kostnad individ- och familjeomsorg, kr/inv	al	≈	i	4 518	4 308	4 539	
Väntetid i antal dagar från beslut till första erbjudna inflyttningsdatum avseende boende enl. LSS § 9.9, medelvärde	al	≈	i				
Brukarbedömning gruppboendest LSS - Brukaren trivs alltid hemma, andel (%)	al	≈	i	-	-	-	-
Brukarbedömning daglig verksamhet LSS - Brukaren får bestämma om saker som är viktiga, andel (%)	al	≈	i	-	-	-	50
✓ Kostnad funktionsnedsättning totalt (SoL, LSS, SFB), minus ersättning från FK enl. SFB, kr/inv	al	≈	i	4 376	5 053	5 238	
Väntetid i antal dagar från ansökningsdatum till första erbjudet inflyttningsdatum till särskilt boende, medelvärde	al	≈	i	78	44	57	55
Personalkontinuitet, antal personal som en hemtjänsttagare möter under 14 dagar, medelvärde	al	≈	i	17	19	15	15
✓ Kvalitetsaspekter särskilt boende äldreomsorg, andel (%) av maxpoäng	al	≈	i				60
✓ Brukarbedömning särskilt boende äldreomsorg - helhetsyn, andel (%)	al	≈	i	96	95	96	90
✓ Brukarbedömning hemtjänst äldreomsorg - helhetsyn, andel (%)	al	≈	i	88	95	93	94
✓ Kostnad äldreomsorg, kr/inv 80+	al	≈	i	186 461	198 336	210 809	

Samhälle och miljö

				2016	2017	2018	2019
Andel som får svar på e-post inom en dag, (%)	al	≈	i		-	74	81
Andel som tar kontakt med kommunen via telefon som får ett direkt svar på en enkel fråga, (%)	al	≈	i	-	-	59	56
Gott bemötande vid kontakt med kommun, andel av maxpoäng (%)	al	≈	i	-	-	87	85
Delaktighetsindex, andel (%) av maxpoäng	al	≈	i				24
✓ Resultat vid avslut i kommunens arbetsmarknadsverksamhet, deltagare som börjat arbeta eller studera, andel (%)	al	≈	i	-	-	53	
Elever på SFI som klarat minst två kurser, av nybörjare två år tidigare, andel (%)	al	≈	i	60	30	50	
✓ Lämnat etableringsuppdraget och börjat arbeta eller studera (status efter 90 dagar), andel (%)	al	≈	i	54	36	45	
✓ Företagsklimat enl. ÖJ (Insikt) - Totalt, NKI	al	≈	i	-	-	-	
Handläggningstid (median) från inkommen ansökan till beslut för bygglov för nybyggnad av en- och tvåbostadshus, antal dagar	al	≈	i			36	
Handläggningstid (median) från när ansökan betraktas som fullständig till beslut för bygglov för nybyggnad av en- och tvåbostadshus, antal dagar	al	≈	i			18	
✓ Insamlat hushållsavfall totalt, kg/person	al	≈	i	640	-	487	
Miljöbilar i kommunorganisationen, andel (%)	al	≈	i	16.1	20.0	17.6	2.8
Ekologiska livsmedel i kommunens verksamhet, andel (%)	al	≈	i	13	16	17	

Väsentliga personalförhållanden

Ålders- och könsfördelning

Antal	0-29 år	30-39 år	40-49 år	50-59 år	60-67 år
Totalt	34	63	97	101	66
varav					
Män	10	15	11	14	17
Kvinnor	24	48	86	87	49

Genomsnittlig utbildningsnivå

Organisationen saknar i nuläget detaljerad data på individnivå när det gäller utbildningsnivå för majoriteten av rollerna inom organisationen. Vid en översiktlig genomlysning kan dock en stor variation utläsas när det gäller utbildningsnivån mellan förvaltningar. Inom kommunledningsförvaltning samt miljö och samhällbyggnadsförvaltning innehar den absoluta majoriteten en högskoleexamen om tre år eller mer. För bildningsförvaltningen har ungefär hälften av medarbetarna en högskoleexamen och övriga har en gymnasieutbildning om minst tre år. Socialförvaltningen har en hög andel medarbetare med gymnasieexamen och högskoleexamen återfinns företrädesvis på specialist och chefsroller inom förvaltningen.

Arbete med personalförsörjning

Inom organisationen föreligger för närvarande ingen övergripande identifierad kompetensbrist, naturlig personalomsättning bemöts tillfredställande genom rekrytering för huvuddelen av de befintliga tjänsterna. Inom yrkesgruppen med ett identifierat högre behov av resurser till följd av personalomsättning och säsongsvariationer förekommer riktade insatser i form av marknadsföringsaktiviteter gentemot studenter och yrkesverksamma, tillhandhållande av praktikplatser och introduktionsjobb. Dessa har dock under 2020 i många fall fått stå tillbaka för att begränsa risken för smittspridning, något som på lång sikt kan få negativa effekter för personalförsörjningen

Kompetensutveckling

Inom koncernen drivs kompetensutveckling företrädesvis utifrån respektive förvaltnings identifierade behov och formella krav. För centrala behov såsom exempelvis chefsutveckling och arbetsmiljö koordineras och finansieras detta genom den centrala HR-funktionen. Många utbildningsinsatser har dock under 2020 ställts in eller skjutits upp för att begränsa risken för smittspridning. De insatser som varit möjliga har istället utförts digitalt.

Total sjukfrånvaro av den sammanlagda arbetstiden

Sjukfrånvaro %	Kommunen		Koncernen	
	2020	2019	2020	2019
Totalt	5,9	5,3	5,8	5,0
Kvinnor	6,5	5,9	4,4	5,8
Män	2,7	2,3	3,9	2,0
29 år och yngre	7,3	5,1	5,0	5,1
30-49 år	5,8	5,5	4,7	5,3
50 år och äldre	5,6	5,2	5,4	4,8
Långtidsfrånvaro	23,3	47,4	25,4	47,4

Sjukdagar per anställd.

Sjukdagar/anställd	2020			2019	2018	2017	2016
	Kvinnor	Män	Totalt				
KLF	1,5	1,1	1,4	1,5	2,1	4,2	3,6
TF	4,3	7,8	4,7	4,3	5,7	6,4	3,2
SBN	7,2	0,8	5,7	6,6	12,7	13,8	9,7
BUN	6,6	1,3	5,9	5,2	4,1	3,3	4,6
SOC	7,2	3,7	6,6	6,1	6,9	5,7	6,8
Totalt kommunen	6,5	2,7	5,9	5,3	5,5	5,3	6,1
Ödeshögsbostäder	2,4	5,1	4,7	1,2	1,7	3,5	2,5
Totalt koncernen	3,2	3,9	5,8	5,0	5,2	5,1	5,7

Finansiell analys

Modell för finansiell analys

För att beskriva Ödeshögs kommuns förmåga att upprätta god ekonomisk hushållning används en finansiell analysmodell, som bygger på fyra olika perspektiv:

- *Resultat* - Vilken balans har kommunen haft över sina intäkter och kostnader under året och över tid
- *Kapacitet* - Vilken kapacitet finns för att möta finansiella svårigheter på lång sikt?
- *Risk* - Föreligger några risker som kan påverka resultat och kapacitet?
- *Kontroll* - Vilken kontroll finns över den ekonomiska utvecklingen

Finansiella nyckeltal

Varje perspektiv analyseras med hjälp av ett antal finansiella nyckeltal som har till uppgift att belysa ställning och utveckling inom de fyra perspektiven.

Målsättningen är att med modellens hjälp kunna identifiera eventuella finansiella problem och klargöra om kommunen har en god ekonomisk hushållning eller ej.

FINANSIELLA MÅL

Måluppfyllelse under mandatperioden.

○ **Finansiellt mål 1**

Resultatet ska uppgå till i genomsnitt minst 2,5 % (varav 1,5 % för att klara komponentsavskrivningarna).

Är målet uppnått 2020?

Resultatet för 2020 uppgår till 6,3 %

○ **Finansiellt mål 2**

Investeringar exkl. taxefinansierade verksamhet ska över tid finansieras till 100 % med egna medel.

Är målet uppfyllt 2020?

Taxefinansierade investeringar uppgår till 132 mnkr samtidigt som lånen uppgår till 159 mnkr.

Resultat & kapacitet

För att uppnå kommunallagens bestämmelser om god ekonomisk hushållning har kommunfullmäktige fastställt två finansiella mål enligt ovan.

Årets resultat

Kommunens resultat 2020 uppgår till 21,4 mnkr, vilket överstiger det budgeterade resultatet på 11,3 mnkr med 10,4 mnkr. Jämfört med 2020 har resultatet förbättrats med 17,2 mnkr.

De främsta orsakerna till resultatförbättringen under året är de pandemirelaterade tillskott som kommunen fått från staten samt den kostnadsminskning som följt i spåren av att verksamheter inte kunnat genomföras p.g.a. pandemin.

Resultat

	2020	2019	2018
Årets resultat (mnkr)	21,4	4,2	8,8
Resultat/skatter och bidrag (%)	6,3	1,4	2,9

Balanskravsutredning

Resultaträkningen ska utgöra utgångspunkten för avstämning mot kommunallagens krav på ekonomisk balans genom att varje räkenskapsår redovisa högre intäkter än kostnader efter balanskravsjusteringar. Ett positivt resultat krävs för att säkra det egna kapitalet och bygga upp medel för reinvesteringar. Om kostnaderna för ett visst räkenskapsår överstiger intäkterna, ska det negativa resultatet återställas under de närmast följande tre åren. Ödeshögs kommun har inget negativt balanskravsresultat att återställa sedan tidigare år. Resultatet för 2020 möjliggör en avsättning till RUR på 1 mnkr. Årets resultat efter balanskravsjusteringar uppgår till 19,5 mnkr.

Balanskravsutredning

(tkr)	2020	2019	2018
Årets resultat	21,4	4,2	8,8
Reavinst	-0,09	-0,2	0
Årets resultat efter balanskravsjusteringar	21,3	4,0	8,8
Medel till/från resultatutjämningsreserven	-1,0	0	0
Årets balanskravsresultat	20,3	4,0	8,8

Resultatutjämningsreserv

Ödeshögs kommun har ett av kommunfullmäktige antaget regelverk för god ekonomisk hushållning och resultatutjämningsreserv, RUR. Regelverket ger kommunen möjlighet att reservera delar av positiva resultat tills RUR uppgår till tre procent av kommunalskatt och generella statsbidrag. Tidigare års överskott kan sedan användas för att jämna ut minskade skatteintäkter enskilda år vid lågkonjunktur. RUR uppgår till 10 mnkr efter 2020 års avsättning.

Utveckling av verksamheternas nettokostnader i förhållande till kommunalskatt och generella statsbidrag

En förutsättning för sund ekonomi är balans mellan intäkter och kostnader. För att behålla ett kort- och långsiktigt finansiellt handlingsutrymme, krävs att det återstår en andel av de löpande intäkterna för att finansiera framtida investeringar och pensionskostnader.

Under 2020 har 93,3 procent av intäkterna från kommunalskatt och generella statsbidrag förbrukats i den löpande verksamheten inklusive avskrivningarna. Det underskrider fullmäktiges mål att nå ett resultat på 3,5 procent, vilket innebär att 96,5 procent maximalt får förbrukas.

Skatteintäkterna ökade under året med 9,3 procent och nettokostnaderna ökade med 0,4 procent, en positiv utveckling eftersom en kostnadsökning som är lägre än intäktsökningen förbättrar ekonomin på sikt.

Skatte- och nettokostnadsförändring

%	2020	2019	2018
Nettokostnader	3,8	3,8	4,8
Skatter och statsbidrag	9,3	2,2	1,4

Personalkostnaderna inklusive ersättningar och pensionskostnader stod för 52,5 procent av årets samtliga driftskostnader och uppgick till 216 mnkr. Direkta lönekostnader minskade med ca 1 procent under 2020 och uppgick till 195 mnkr.

Kommunalskatt

En viktig del i bedömningen av kommunens finansiella kapacitet är vilken möjlighet kommunen har att påverka sina inkomstkällor. En hög kommunalskatt ger till exempel ett mer begränsat handlingsutrymme att generera en intäktsökning denna väg.

Ödeshögs kommuns skattesats höjdes med en krona inför 2020. Därefter återfinns kommunens skattesats bland de fem högsta i länet. Dessutom ligger den högre än *snittet* i länet och riket.

Kommunalskatt

%	2020	2019	2018
Ödeshögs kommun	22,60	21,60	21,60
Östergötlands kommuner	21,23	21,20	21,21
Rikets kommuner	20,72	20,70	20,74

Under året erhöles preliminära kommunalskatteintäkter. De justerades enligt prognosen på slutavräkning som SKL presenterar i december varje år. Justeringen för 2020 var -3,8 mnkr. Den definitiva slutavräkningen för 2019 års deklarerationer medför en korrigeringspost på -1,3 mnkr som påverkar bokslutsresultatet 2020.

Årets investeringar

Enligt kommunfullmäktiges andra finansiella mål ska skattefinansierade investeringar över tid vara självfinansierade.

Självfinansieringsgraden visar hur stor del av investeringarna som kan finansieras med internt tillförda medel, det vill säga summan av avskrivningar och resultat. En självfinansieringsgrad på 100 procent eller mer innebär att inga lån behövs för investeringarna.

Summan av kommunens nettoinvesteringar för 2020 är 27 mnkr, se sid 42. Avskrivningar och resultat uppgår till 49 mnkr. Detta ger en självfinansieringsgrad under 2020 på 100 procent för kommunens totala investeringar.

Om fullmäktiges mål ska vara uppfyllt så ska de taxefinansierade investeringarna vara högre än kommunens långfristiga skuld. Det förhållandet är att taxefinansierade investeringar uppgår till 132 mnkr medan kommunens långfristiga skuld uppgår till 159 mnkr vilket innebär att målet inte uppfylls på balansdagen.

Självfinansiering

%	2020	2019	2018
Nettoinvestering totalt	100	61	73
Skattefinansierad investering	100	83	100

Soliditet

Soliditeten uttrycker i vilken grad kommunens tillgångar har finansierats med egna medel, alltså inte genom lån. Soliditeten kan därför sägas återspegla kommunens långsiktiga ekonomiska styrka.

Kommunens soliditet för 2020 ligger på 41 procent, vilket är en förbättring mot föregående års 38 procent. Soliditeten medräknat skulder utanför balansräkningen (pensioner intjänade före 1998 i den så kallade ansvarsförbindelsen) har ökat med 4,5 procentenheter till 15,4, vilket innebär en förbättring som beror på minskad pensionskuld tillsammans med ett starkt resultat.

Soliditet

%	2020	2019	2018
Soliditet	41	38	39
Soliditet inkl. ansvarsförbindelse	15,4	10,9	8,5

Lån

Kommunens långfristiga låneskuld uppgick vid årsskiftet till 159 (157,5) mnkr. Ökningen beror på likviditetsbrist tidigt på året. Långgivare är Kommuninvest.

Risk & kontroll

Likviditet

Likviditet är ett ord som kan användas i flera sammanhang för att illustrera betalningsförmåga eller förmåga att er-hålla kontanter. Likviditeten visar förmågan att betala löpande utgifter och förfallna skulder i rätt tid. För att möta svackor i likviditeten har kommunen en checkräkningskredit på 15 mnkr. De likvida medlen som vid årets slut uppgick till 35,8 (8,7) mnkr var placerade på kommunens koncernkonto hos Swedbank.

Likviditeten kan också beskrivas som omsättningstillgångar i relation till kortfristiga skulder, kassalikviditet. Om måttet är 100 procent innebär det att omsättningstillgångarna är lika stora som de kortfristiga skulderna. Ju lägre tal desto större är risken att likviditetsbrist uppstår.

Kassalikviditet

%	2020	2019	2018
Inklusive semesterlöneskuld	93	52	38
Exklusive semesterlöneskuld	100	63	46

I kommunens kortfristiga skulder för 2020 ingår en semesterlöneskuld på cirka 11,3 mnkr som inte förväntas omsättas inom de närmaste åren. Tabellen visar kassalikviditeten både med och exklusive denna skuld. Kassalikviditeten är förbättrad jämfört med föregående år vilket framförallt beror på högre likviditet.

Räntor

Ur ett riskperspektiv är det viktigt att redovisa ränte- och valutarisker. Med ränterisk menas risken för förändringar i räntenivån. Valutarisk betyder risk för kursförluster vid utlandslån.

Om den genomsnittliga räntan på hela låneskulden ökar med 1 procent ökar nettokostnaden med 1,6 mnkr. Genomsnittsräntan för skulden låg under året på 1,5 (1,75) procent vilket är en minskning med 0,25 procentenheter mellan 2019-2020. Någon valutarisk föreligger inte då kommunen inte har några utlandslån.

Finanspolicy

Den av fullmäktige beslutade finanspolicyen fastställer att den övergripande målsättningen för skuldförvaltning är att säkerställa betalningsförmågan på kort och lång sikt samt att inom finanspolicyens ramar och riktlinjer maximera det finansiella resultatet. För att minska finansieringsrisken ska kapitalbindningen spridas över tid med nedanstående tabell som vägledning. Kapitalbindningen följer finanspolicyen.

Löptid (år)	Fördelning enl finanspolicyen (%)	Befintliga lån (%)
<1år	0,00 - 20,00	17,61
1-2år	0,00 - 20,00	9,43
2-3år	0,00 - 20,00	12,58
3-4år	0,00 - 20,00	8,18
4-5år	0,00 - 20,00	17,61
5-6år	0,00 - 20,00	12,58
6-7år	0,00 - 20,00	15,72
7-8år	0,00 - 20,00	8,29
8-9år	0,00 - 20,00	0,00
9<år	0,00 - 20,00	0,00

För att begränsa ränterisken ska räntebindningstiden i låneportföljen spridas över tid. I kommunen ska nedanstående portfölj vara vägledande. Räntebindningen på balansdagen ligger lågt på 7-10 år men följer kapitalbindningen för samma tidsperiod. För övrigt inga avvikelser. Snitträntan har under året varit 1,5 procent.

Räntebindning (år)	Fördelning enl finanspolicyen (%)	Befintliga lån (%)
<1år	15,00 - 35,00	17,61
1-3år	5,00 - 25,00	22,01
3-5år	10,00 - 30,00	25,79
5-7år	10,00 - 30,00	28,30
7-10år	10,00 - 30,00	6,29
Snitträntebindning	3,00 - 5,00	3,68

Borgensåtaganden

Borgensåtaganden kan betyda en väsentlig finansiell risk då kommunen kan komma att infria ett sådant åtagande. Ödeshögs kommun har borgensåtaganden på 193 mnkr varav 190 mnkr är borgen för kommunala bolag.

Risken att kommunen måste infria borgensåtagandet till bostadsbolaget på 179,3 mnkr anses som låg. För infriande av övriga borgensåtaganden finns däremot en risk. Inga borgensåtaganden har infriats under året.

Kommuninvest

Ödeshögs kommun är medlem i Kommuninvests ekonomiska förening. 31 december 2020 var 292 kommuner och regioner medlemmar. Medlemmarna i föreningen har ett solidariskt borgensansvar för Kommuninvests i Sverige AB:s samtliga förpliktelser. Ödeshögs kommuns andel av de totala förpliktelserna uppgick vid årsskiftet till cirka 396 mnkr och tillgångar till 413 mnkr. Risken för infriande av detta borgensåtagande bedöms som mycket låg.

Årets pensionskostnader

Pensionskostnaderna utgör en risk för kommunen när dessa på sikt ökar. Dessa kostnader består av flera delar. Löneskatt på 24,26 procent är inkluderade.

1. Pensionskostnader för nuvarande pensionärer, 6,4 (6,2) mnkr.
2. Premier för försäkringslösning, 6,0 (6,4) mnkr.
3. Premier för avgiftsbestämd ålderspension, 8,4 (8,8) mnkr.
4. Finansiell kostnad för pensionsavsättningen, som redovisas under finansiella kostnader i resultaträkningen, 47 (22) tkr

För 2020 uppgick de totala pensionskostnaderna i resultaträkningen till 23,2 (18,8) mnkr. Ansvarsförbindelsen minskade med -1,2 (-3,6) mnkr. inklusive löneskatt. Posten redovisas enligt lag, den så kallade blandmodellen och ingår inte i balansräkningen.

Pensionsskuld

Kommunens totala pensionsskuld inklusive löneskatt uppgår 2020 till 112,6 (112,8) mnkr. Den största delen av skulden redovisas inom linjen bland ansvarsförbindelser. Ansvarsförbindelsen har de senaste åren minskat till följd av högre utbetalningar än uppräkningsposter.

Kommunen har beslutat att hela pensionsavgiften enl. pensions och försäkringsavtalet PFA98 (KAP-KL), ska avsättas som individuell del. Förmånsbestämd ålderspension, efterlevandepension till vuxen samt barnpension har kommunen valt att försäkra bort. Kvar finns dock en liten pensionsskuld i kommunens balansräkning. Dels den delen som beskrivs ovan för personer födda 1937 eller tidigare, dels garanti- och visstidspensioner samt en liten del av den förmånsbestämda ålderspensionen för personer som hunnit gå i pension innan försäkringen tecknades. I skulden ingår även avsättning för våra förtroendevalda, OPF-KL. Dessa delar förvaltas av arbetsgivaren genom s.k. återlån och används därmed i den löpande verksamheten. Se sid 60 under RKR R10.

Pensionsmedelsförvaltning,

(mnkr)	2020	2019	2018
Ansvarsförbindelse	109,1	110,3	113,9
Avsättning pensionsskuld	3,5	2,5	2,6
Finansiella placeringar	0	0	0
Tot pensionsförpliktelser	112,6	112,8	116,5
Återlånas i verksamheten	112,6	112,8	116,5

Budgetföljsamhet och prognossäkerhet

En viktig förutsättning för att uppnå god ekonomisk hushållning är att kommunens nämnder klarar av att bedriva verksamhet med tilldelat budgetanslag, det vill säga att det finns en budgetföljsamhet i kommunen.

Budgetföljsamhet

(tkr)	2020	2019	2018
Avvikelse nämnder	4 866	1 990	685
Avvikelse årets resultat	10 172	4 208	1 508

Alla nämnderna visar överskott på tillsammans 4,9 mnkr. Även finansförvaltningen gör ett överskott på drygt 5 mnkr till största delen beroende på pandemirelaterade tillskotten från staten.

Prognosavvikelse

En god prognossäkerhet innebär att kommunen har lättare att korrigera eventuella svackor i ekonomin på kort sikt. Under 2020 har det varit omöjligt att förutspå vilka effekter Coronapandemin skulle få på verksamheter och hur mycket staten skulle bidra med. Vad gäller finansförvaltningen så har stora avvikelser förekommit under året beroende på när beslut tagits om de extra statsbidrag som staten betalat ut med anledning av Coronapandemin.

Känslighetsanalys

Kommunens ekonomi påverkas både av kommunala beslut och av beslut i omvärlden. Känslighetsanalysen beskriver vilken resultateffekt olika händelser får på kommunens ekonomiska situation.

Känslighetsanalys	Förändring	mnkr
Löneförändring	1 %	2,0
Heltidstjänster	10	5,2
Prisförändring	1 %	1,8
Förändring ek bistånd	10 %	0,4
Ränteförändring på rörligt lån	1 %	0,1
Förändring skatteprognos	1 %	2,4
Förändring av utdebitering	1 kr	10,4

Sammanfattning finansiell analys

Kommunens ekonomi på sikt (förväntad utveckling)

Vid ingången av 2020 var Ödeshögs kommun, precis som många andra kommuner inställd på en period med mycket stora krav på omställning. Det ökade trycket från demografin har varit känt under ett antal år men utmaningen har hanterats med intäktsökningar som gynnats av högkonjunkturen. Inför 2020 såg Ödeshögs kommun ingen annan utväg än att höja skatten för att klara kommunens grunduppdrag framöver.

Ingen kunde då förutspå den nu pågående Coronapandemin, som fått stor påverkan på såväl verksamheterna som de ekonomiska förutsättningarna. Kommunernas och regionernas verksamheter har på rekordtid fått ställa om sitt sätt att leverera välfärd. SKR skriver att inte sedan andra världskriget har välfärden påverkats i så snabb takt som under våren 2020.

För att motverka de ekonomiska effekterna av krisen beslutade staten om stora krispaket till kommuner och regioner. Dessa extra statsbidrag tillsammans med att skatteintäkterna inte påverkats i förväntad omfattning har gett ett starkt resultat för 2020. Resultatet har även påverkats av att pandemin gett en minskad efterfrågan av vissa verksamheter. Därtill har kommunen under 2019 påbörjat effektiviseringar för att hanterade den demografiska situationen.

Det är viktigt att påpeka att 2020 års överskott är högst tillfälligt och har blivit en effekt av Coronapandemin. Kommunen behöver ställa om, arbeta annorlunda och prioritera för att hantera de stora demografiska utmaningarna i framtiden. Det gällde därmed för kommunen att använda det tillfälliga överskottet 2020 på ett sätt som minskar kostnaderna i framtiden och inte öka kostnaderna i verksamheterna eftersom det framåt inte finns finansiering för det.

Ödeshögs kommun har haft positiva resultat under de senaste tolv åren och har avsatt maximalt till resultatutjämningsreserven. Vid en lågkonjunktur finns möjlighet att utnyttja reserven om kommunen skulle visa underskott ett sådant år.

Kommunen har en hög långfristig skuld per invånare i förhållande till andra pendlingskommuner men lägre i förhållande till riksgenomsnittet. Detta ska ställas mot att VA-ledningar bytts ut, gator har underhållits och reningsverket är i bra skick. Mark har förberetts både för industri och bostäder. Detta innebär att kommunen har hög beredskap att ta emot nya invånare och industrier som vill etablera sig i kommunen. Trots detta visar den tioåriga investeringsplan som tagits fram för budget 2021-2031 att kommunen har stora investeringsbehov framöver. Årets höga resultat ökar likviditeten och därmed minskar lånebehovet något till investeringarna. Höga resultat är nödvändigt även i framtiden eftersom möjligheten att låna är begränsad.

Soliditeten med ansvarsförbindelsen inräknad är positiv. Det innebär att skulderna är lägre än tillgångarna på balansdagen.

Skattesatsen i Ödeshög ligger efter årets skattehöjning högre än snittet för kommungruppen "Pendlingskommuner nära mindre stad/tätort" i riket och även än de med en befolkningmängd liknande Ödeshögs. Jämför vi oss med länet så ligger skattesatsen näst högst.

Kommunens samlade verksamhet

Köp av verksamhet

Kommunen köpte under året extern verksamhet för 108 (103) mnkr. En stor del avser köp av gymnasieplatser då kommunen inte har någon egen gymnasieskola. Även förskoleplatser köps av fristående förskolor liksom externa placeringar inom socialnämndens verksamhetsområde. Upphandlad trafik utförs av Gröna Taxibuss AB samt Östgötatrafiken. Det kommunala bostadsbolaget Ödeshögsbostäder AB sköter kommunens fastighetsförvaltning, gata- park, VA- och renhållning. Kommunens gemensamma IT-verksamhet bedrivs inom kommunalförbundet ITSAM vars uppgift är att se till att kommunen har fungerande hårdvara, mjukvara och datakommunikation vilket regleras i avtal mellan parterna. Grundtanken med ITSAM är att kommunen ska ha en hög tillgänglighet och säker IT-drift. Det ska också enligt uppdraget ge kommunen en kostnadseffektiv IT-drift. Inga andra verksamheter har lagt ut på entreprenad utan sköts i egen regi.

Externt köpt verksamhet, totalt

(mnkr)	2020	2019	2018
Kommun, landsting, stat	39,2	31,7	32,0
Företag, föreningar, övriga	30,4	36,6	33,6
Kommunala bolag	28,2	26,1	27,3
Kommunalförbund	10,5	9,0	8,2
Summa	108,3	103,4	101,1

Entreprenader, upphandlad trafik

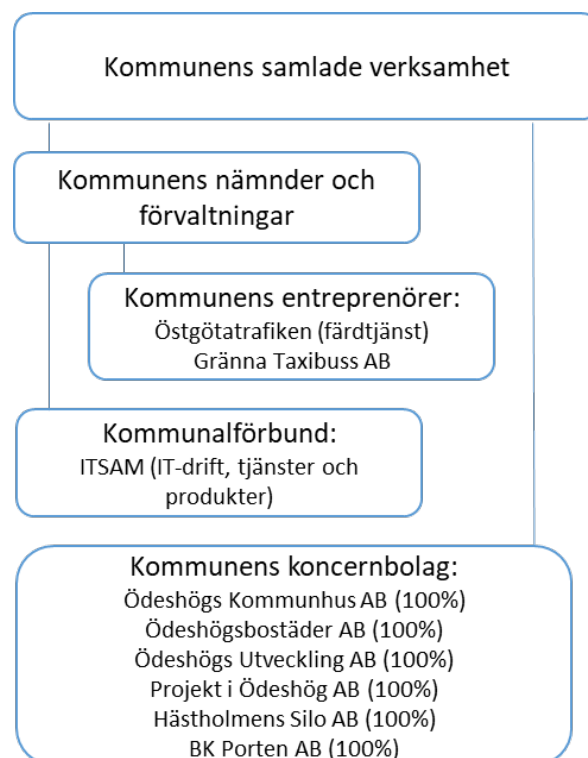
(mnkr)	2020	2019	2018
Färdtjänst	1,7	2,3	1,9
Skolskjutsar	6,1	6,1	6,7
Summa	7,8	8,4	8,6

ITSAM

(mnkr)	2020	2019	2018
IT-drift och tjänster	10,5	9,0	8,2
Summa	10,5	9,0	8,2

Ödeshögsbostäder AB

(mnkr)	2020	2019	2018
Fastighetsförvaltning	10,3	10,0	9,9
Gata- Park	4,1	4,3	4,5
VA	8,5	6,8	7,4
Renhållning	5,2	5,0	5,5
Summa	28,1	26,1	27,3



Förväntad utveckling

Bostäder

En stor efterfrågan finns av bostadstomter i attraktiva lägen och flera områden är nu på gång att bebyggas. Infrastrukturen i det gamla stationsområdet i Hästholmen kommer byggas ut under 2021 vilket möjliggör 12 nya bostäder. En markanvisning är planerad under våren. Exploateringen av området Sväm, som möjliggör ca 45 naturnära tomter utmed Vätterns kant, fortsätter. Marköverlåtelseavtal har tecknats med ett husföretag som avser 3 tomter och ytterligare 6 tomter med optionsrätt. Utbyggnad av infrastruktur förväntas kunna påbörjas under 2021 och under 2022 bör området kunna bebyggas med bostadshus.

Det privatägda området Kråkeryd, som också har ett fantastiskt läge utmed Vättern, förväntas komma igång med försäljning och byggnation av bostäder under året, totalt finns ca 30 tomter i området.

Även efterfrågan på hyresbostäder är stort i Ödeshög och då inte minst för +65-lägenheter. Planerna är att få till fler lägenheter framförallt i Hästholmen. I Hästholmen fortsätter även utvecklingen av hamnområdet. Upprustning av bl.a. hamnmagasinet, som är i behov av renovering, och ett eventuellt nytt "Vätternrum" är beroende av möjligheten att tillförska kapital.

Flera förfrågningar från företag om mark för nyetablering har inkommit under slutet av året och förväntas fortsätta. Kommunen har en god markberedskap för företagsmark

genom företagspark E4, industrimark utmed Fabriksvägen samt i gamla järnvägsområdet i Ödeshög. Utbyggnad av infrastruktur kommer behövas under året.

I kommunens översiktsplan finns strategier och målbilder som visar hur attraktiviteten i både Ödeshög och Hästholmen kan öka. Arbete med att omvandla visionerna till verklighet fortsätter, bland annat planeras gestaltning av trevliga entréer till Ödeshög under året.

Kommunens koncernbolag, sammanställd redovisning

Ödeshögs kommun äger moderbolaget Ödeshögs Kommunhus AB. Moderbolaget äger i sin tur Ödeshögsbostäder AB samt Ödeshögs Utveckling AB. Ödeshögs Utveckling AB äger BK Porten i Ödeshög AB. Ödeshögsbostäder AB äger Projektbolaget i Ödeshög AB samt Hästholmen Silo AB.

Sammanställd redovisning med resultaträkning, balansräkning och kassaflödesanalys återfinns tillsammans med kommunens redovisning under räkenskaperna i denna årsredovisning. Under kapitlet Koncernbolag finns del av varje bolags verksamhetsberättelse redovisade. Resultatet för kommunen och bolagen tillsammans är 7,7 (-1,1) mnkr.

Kommunkoncernen	Ägarandel %	Tillgångar	Skulder och avsättningar	Eget kapital	Resultat	Anställda
Ödeshögs kommun		431 240	-255 552	-197 117	+21 429	338
Ödeshögs kommunhus AB	100	18 307	-1 300	-17 007	0	0
Ödeshögsbostäder AB	100	235 719	-202 674	-33 045	+3 099	26
Ödeshögs Utveckling AB	100	10 101	-5 309	-4 792	+1 148	0
Hästholmen Silo AB	100	50	0	50	0	0
BK Porten i Ödeshög AB	100	14 997	-12 002	-2 995	+10	0
Projektbolaget i Ödeshög AB	100	51	-15	-36	0	0
<i>Summa</i>		<i>710 465</i>	<i>-476 852</i>	<i>-254 942</i>	<i>+25 686</i>	<i>364</i>
Koncerninterna mellanhavanden		-52 251	17 796	55 784	+1 502	
<i>Totalt för koncernen</i>		<i>658 214</i>	<i>-459 056</i>	<i>-199 158</i>	<i>+27 188</i>	

Verksamheter i annan juridisk person

Nedan lämnas en beskrivning över den verksamhet som bedrivs av annan juridisk person som kommunen har en andel i men inte ett reellt inflytande över. Av den anledningen ingår de inte i den sammanställda redovisningen.

SKL Kommentus AB

Kommentus ägs till 98 procent av SKL Företag AB. Restande aktier är spridda till de flesta av Sveriges kommuner. Huvuduppgiften är att bistå i första hand Sveriges kommunala och landstingskommunala verksamheter med upphandlingstjänster samt bedriva förlagsverksamhet. Verksamheten inriktas på områden som har stor ekonomisk betydelse för kommunerna, är kommunspecifika eller har annan strategisk betydelse.

Kommuninvest EK förening

Kommunen är sedan 1994 medlem i Kommuninvest ekonomisk förening. Kommuninvest är en frivillig medlemsorganisation för Sveriges kommuner och landsting. Syftet är att ordna så fördelaktiga finansieringslösningar som möjligt för medlemmarnas investeringar.

Södra

Södra är en ekonomisk förening vars främsta uppgift är att trygga avsättningen av skogsråvara och att främja lönsamheten i medlemmarnas skogsbruk. Kommunen har ett insatskapital i Södra Skogsägarna på 2,4 kkr.

Kommunalförbundet ITSAM

ITSAM är ett kommunalförbund som bildades 2009-01-01 av Boxholm, Kinda, Ydre, Åtvidaberg och Ödeshögs kommuner. Den 1 juli 2012 blev Vimmerby kommun fullvärdig

medlem i ITSAM. ITSAM:s huvudsakliga uppgift är drift och support av IT och telefoni i kommunerna samt kommunala bolag.

VÖKBY Bredband AB

Bolaget ägs gemensamt av kommunerna Vadstena, Ödeshög, Boxholm och Ydre samt bolaget SmåNet AB. Ödeshög äger 25 procent av SmåNet AB. Se sidan 60 under RKR 16 angående ägarandel och anledningen till att bolagen inte ingår i koncernredovisningen.

Bolaget specialiserar sig inom internet, TV och telefonilösningar via fiber. I vissa fall även tillhandahåller och driver utrustningen för att möjliggöra fibertjänster i nätet.

Inera AB

Inera ägs av SKL företag, regioner och kommuner. Hösten 2017 har mer än 200 av landets kommuner gått med som delägare. Inera utvecklar och koordinerar gemensamma digitala lösningar till nytta för invånare, medarbetare och beslutsfattare. Under 2017 förvärvade Ödeshögs kommun 5 aktier för totalt 42 500 kr.

Kommunassurans Syd Försäkrings AB

KSFAB startades i maj 2005. Bakgrunden till bolagets bildande var att kommunerna ville vara säkra på att få offert för sitt försäkringsskydd, skärpa konkurrensen på marknaden samt stimulera delägare i deras skadeförebyggande arbete. Under 2017 förvärvade Ödeshögs kommun 257 aktier i Kommunassurans Syd Försäkring AB för 360 kkr.

Översikt över verksamhetens utveckling

Den kommunala koncernen

	2020	2019	2018	2017	2016
Verksamhetens intäkter, mnkr	446,9	415,2	431,1	462,0	468,6
Verksamhetens kostnader, mnkr	419,7	407,5	432,2	440,7	460,5
Årets resultat, mnkr	27,2	7,7	-1,1	21,3	7,7
Soliditet, %	30,0	29,0	28,4	27,2	23,7
Soliditet inklusive totala pensionsförpliktelser, %	13,7	10,4	6,0	3,3	1,0
Investeringar (netto), mnkr	68,9	52,5	82,1	44,9	44,4
Självfinansieringsgrad, %	89,5	66,3	41,5	100,0	73,3
Långfristig låneskuld, mnkr	355,5	321,9	307,2	292,9	302,9
Antal anställda	387	399	395	396	421

Kommunen

	2020	2019	2018	2017	2016
Folkmängd	5 338	5 337	5 323	5 343	5 335
Kommunal skattesats	22:60	21:60	21:60	21:60	21:60
Verksamhetens intäkter, mnkr	86,6	88,3	98,0	126,0	111,9
Verksamhetens kostnader, mnkr	-377,1	-377,5	-379,2	-379,8	-369,8
Årets resultat, mnkr	21,4	4,2	8,8	18,1	6,6
Soliditet %	40	38	39	36	32
Soliditet inklusive totala pensionsförpliktelser, %	15,4	10,9	8,5	5,4	0,1
Investeringar (netto), mnkr	27,3	34,3	31,4	19,3	34,3
Självfinansieringsgrad, %	100	61	73	100	64
Långfristig låneskuld, mnkr	159	157,5	132,5	157,9	170,9
Antal anställda	361	372	371	348	369

Händelser av väsentlig betydelse

Coronapandemin – inte en kris som alla andra

Efter bokslutet förra året stod det klart att världen drabbats av en pandemi orsakat av ett coronavirus. På bara några månader fick Coronapandemin globalt omfattande effekter på hälsa, levnadsförhållanden, utbildning och ekonomi. Krisen till följd av virusets spridning i samhället drabbar alla på olika sätt så även Ödeshög.

Lokalt har pandemin påverkat alla våra verksamheter inom förskola och grundskola. Under mars och april ökade frånvaron för barn, elever och i viss mån personal, för att sedan i maj återgå till mer normala nivåer. Personalen har arbetat mycket för att ha en beredskap för eventuell stängning av verksamheten, något som dessbättre aldrig behövde verkställas. I grundskolan handlar beredskapen till stor del om att kunna genomföra undervisningen digitalt på distans. Pandemin gjorde så att vi fick bryta våra traditioner runt skolavslutningen, dessbättre hittade man på skolorna alternativa lösningar. Större delen av hösten var läget lugnt, men när vi närmade oss jul ökade smittan och i samband därmed hördes röster som ville tidigare lägga jullovet, något skolledningen valde att inte göra.

Coronapandemin har även påverkat alla våra gymnasieelever, som tvingats att studera på distans under andra halvan av vårterminen samt under stor del av höstterminen. Glädjande är att kunskapsinhämtningen verkar ha fungerat och måluppfyllelsen liksom närvaron har varit god. Ett växande orosmoln är ungdomarnas psykiska ohälsa, då många spenderat mycket tid i ensamhet och många har drabbats av ökat våld i hemmet. Det finns också många ungdomar som känner tvivel och oro inför framtiden.

Inom kommunens vård- och omsorg har situationen varit tuff både för vår personal och våra olika brukarkategorier. Mest bekymmer har vi haft inom äldreomsorgen, där vi haft utbrott av smitta både inom särskilt boende, hemtjänst och ett flertal personal som varit sjuka. Tillgängligheten till våra verksamheter har tidvis varit begränsade, exempelvis har dagverksamheter varit stängda och vi har haft besöksrestriktioner. Mycket tid har också använts för planering och omdisponering av verksamhet och resurser. Samordning med regionens sjukvård, övriga kommuner samt tillskapande av läns gemensamma resurser, exempelvis för skyddsutrustning, har även tagit ansevärd tid i anspråk.

Coronapandemins påverkan på de myndighetsutövande delarna av socialtjänsten har varit begränsade. Personalen på socialkontoret har i viss utsträckning arbetat på distans men vår tillgänglighet för medborgarna, ex öppethållande av reception etc. har inte begränsats.

Extra statsbidrag till kommuner och regioner med anledning av Corona

Kommunerna väntas göra rekordöverskott 2020. Det är en unik situation, där man fått otroligt mycket statsbidrag, samtidigt som kostnadsökningarna varit oväntat låga. Staten har även stått för sjuklönekostnaderna samt för merkostnaderna för Covid-19 inom sjukvård, funktionshinder och äldreomsorg. Dessutom har skatteintäkterna inte vikt sig som förutspåddes.

Men guldregnet över kommunerna är inte för evigt. Många kommuner varnar för att man inte får ihop budgeten 2023. Utmaningen för kommunpolitikerna har varit att lyfta blicken och hålla i plånboken. Man vet att man måste spara samtidigt som man har ett rekordöverskott 2020.

Nu går vi in i ännu ett år som präglas av pandemin. Vaccineringarna har kommit igång men läget är fortsatt mycket allvarligt.

Tillväxt och utveckling är avgörande för kommunens framtid. Politiska majoriteten nämner särskilt i sitt dokument "Samverkan för Ödeshög 2018-2022" att man under mandatperioden avser arbeta ännu intensivare för att stärka näringslivsklimatet och marknadsföra kommunen med läget vid E4 och företagsparken. Därför har en näringslivschef anställts under året som ska jobba med dessa frågor. För att företag ska kunna utvecklas och bidra till att kommunen växer är bostadsbyggandet en viktig del.

Då Silons ombyggnation till bostäder i Hästholmens hamn inte blev av har nu kommunen tillsammans med bostadsbolaget fått uppdraget att revidera utvecklingsplanerna som finns för hamnen.

Samtidigt fortsätter exploateringen av området Sväm där det planeras för 45 villor och nya bostadstomter har tagits fram vid gamla stationsområdet i Hästholmen.

Översiktsplanen

Arbetet med framtagandet av en ny översiktsplan har pågått mellan åren 2018-2020 med omfattande dialoger under hela processen som har bidragit till översiktsplanens utformning. Översiktsplanen är ett av kommunens viktigaste strategiska dokument och visar hur vi kan använda, utveckla och bevara mark- och vattenområden för en hållbar kommunutveckling som tar höjd för 6000 invånare.

Verksamhetslokaler

Då det stod klart att kyrkan inte längre avser att öppna en fristående förskola inom överskådlig tid, har ytterligare platser tillskapats i den kommunala förskoleverksamheten. Paviljongerna på Utsiktsvägen har iordningställt och sedan januari 2020 huserar där drygt 20 barn. Lokalerna är temporära och har ett tidsbegränsat bygglov. Det

fungerar dock mycket väl med tanke på att alla små rum passar bra ihop mede Reggio Emilia-pedagogiken.

Vårdcentral

Förhandlingar med Region Östergötland förs om lösningar för framtidens vårdcentral då lokalerna på Skolgatan inte längre nyttjas på grund av problem med inomhusklimatet. Under tiden har moduler iordningsställts som tillfälligt inhyser vårdcentralen intill Lysingskolans sporthall.

Glokala Sverige

Ödeshögs kommun har inför 2020 antagits i projektet Glokala Sverige. Glokala Sverige är ett utbildnings- och kommunikationsprojekt som drivs av Svenska FN-förbundet och Sveriges Kommuner och Regioner, SKR, med stöd av Sida.

Projektet handlar om att arbeta med Agenda 2030 och de globala målen för hållbar utveckling i hela Sverige. 16 av landets 20 regioner och 130 av landets 290 kommuner deltog under 2020 i projektet. Projektdeltagarna får ta del av utbildningsinsatser lokalt och erbjuds digitala material, bland annat webbutbildning, nyhetsbrev, filmer och webinarier. Dessutom genomfördes konferensen Mötesplats Agenda 2030 digitalt under hösten, för att bidra till gemensamt lärande och ökat engagemang. Nätverkande och erfarenhetsdelning är en viktig del av projektet. Genom samarbetet ökar förutsättningarna för att hela Sverige ska vara med och bidra till att uppnå de globala målen för hållbar utveckling.

Samverkan

RTÖG

Ödeshögs räddningstjänst ingår numera i en samverkan inom Räddningstjänsten Östra Götaland RTÖG vad gäller räddningscentralen. Rent praktiskt innebär det samverkan inom den operativa ledningen av resurser vid larm. Alla larm kommer in till RTÖG:s räddningscentral i Linköping som ser till att rätt resurser och styrkor i kommunerna kommer på plats. Totalt är det 13 räddningstjänster som nu finns vid RTÖG:s räddningscentral och ytterligare är på ingång.

Tidigare hade Ödeshögs räddningstjänst alla nödvändiga kontakter och såg till att resurserna kom ut själva, men genom denna nya samverkan kan RTÖG bistå med resurser. RTÖG sköter allt "bakom" händelsen så att befälen i kommunernas Räddningstjänst kan fokusera på arbetet på plats.

Gemensam miljönämnd och miljöförvaltning

Fullmäktige antog i juni en avsiktsförklaring att från och med 2021 samverka med Mjölby och Boxholms kommuner inom miljö- och hälsoskyddsområdet. Samverkan innebär en gemensam miljönämnd med tillhörande miljöförvaltning. Formerna för samverkan regleras via ett avtal med utgångspunkt i beslutad avsiktsförklaring.

Sammantagen bedömning av kommunens ekonomiska ställning

Den sammantagna bedömningen är att Ödeshögs kommun bedriver verksamhet med god kvalitet och på god väg att klara de för mandatperioden uppställda målen.

I början av året stod det klart att Coronapandemin som drabbat världen skulle få stora konsekvenser på världsekonomin. Samtidigt beslutade staten att med extra statsbidrag kompensera kommunerna för minskade skatteintäkter och ökade kostnader orsakade av pandemin. För Ödeshögs del har 2020 års kompensation från staten varit högre än intäktsbortfallet och kostnadsökningen.

Vi ingången av 2019 stod det klart att utfallet i kostnadsutjämnningen blev betydligt lägre än budget vilket föranledde kommunfullmäktige att göra en omfördelning av resurserna och beslutade om en nollbudget 2019. För att klara grunduppdraget åren framöver och utveckla kommunen i den riktning som beslutats i kommunplanen beslutades om en skattehöjning inför 2020.

Det var innan Coronapandemin drabbade oss och staten beslutade om stora extra tillskott. Totalt sett gör Ödeshög ett stort överskott 2020 med anledning av extrabidragen. Men redan 2023 ser det svårt ut att få ihop en budget i balans.

Utveckling och framtida utmaningar

Kommunal offentlig verksamhet som bekostas av våra gemensamma skattemedel är viktig för väldigt många människor. Därför måste det som levereras vara av hög kvalitet och att det levereras så effektivt som möjligt.

Det av fullmäktige under förra året beslutade lednings- och styrsystem syftar till att den kommunala verksamheten ska vara av hög kvalitet och att den ska levereras så effektivt som möjligt. Nu gäller att fortsätta det påbörjade arbetet med det förändrade arbetssättet på övergripande nivå så att det fortsätter spridas till alla medarbetare.

Ökad sysselsättning

Att fler når en egen försörjning är mycket viktigt för kommunens utveckling. Därför har kommunen intensivt bedrivit arbetet med fler i sysselsättning sedan år 2018. Det har varit en samlad strategi och kommunstyrelsen har avsatt medel varje år. Tidigare har socialnämnden och barn- och

utbildningsnämnden bidragit med resurser i form av respektive tjänst under alla tre år. De verksamheter som på ett eller annat sätt berör området och som har ingått är arbetsmarknad, vuxenutbildning samt etablering. Inför 2021 har kommunfullmäktige beslutat att ansvaret för hela arbetsmarknadsverksamheten går över till kommunstyrelsen.

Utbildningsnivån

För att nå en högre anställningsbarhet hos invånarna i Ödeshög bör den generella utbildningsnivån höjas. Detta underlättar företags, organisationers och kommunens kompetensförsörjning. Inom den privata sektor ses gymnasieexamen som grundläggande för att vara anställningsbar. Därför behöver vi satsa på vuxenutbildning med "rätt" utbildning som erbjuds så den uppfyller det faktiska behov av arbetskraft som föreligger.

Pendling Tillgång till internet

För att försörja näringslivet med kompetens behövs även möjlighet till pendling. Där är kommunens påverkan på regionen och staten som hanterar dessa frågor viktig. Företag och privatpersoners tillgång till internet är avgörande för ökad digitalisering. Där är fiberutbyggnad eller motsvarande teknik viktig. Under senare år har resurserna för fiberutbyggnad ökat men det krävs även statsbidrag för att klara utbyggnaden på landsbygden.

Kommunikation

Kommunikation och möten mellan invånare, kommun och näringsliv är viktiga för kommunens förmåga att möta framtida utmaningar. För att ha möjlighet att ta hänsyn till hur många av våra invånare som tycker att en fråga är viktig har kommunen planer på att förändra medborgarförslagen. Kommunen behöver förändra sitt arbetssätt för nå invånarna även på andra arenor än de traditionella och kunna ta del av deras synpunkter. Detta arbetssätt praktiseras när översiktsplanen håller på att tas fram.

Samverkan

Kommunen arbetar med att förbättra näringslivs-samverkan i kommunen. Majoriteten nämner särskilt i sitt dokument "Samverkan för Ödeshög 2018-2022" att man under mandatperioden avser arbeta ännu intensivare för att

stärka näringslivsklimatet och marknadsföra kommunen. För att nå det målet har under året en ny näringslivschef rekryterats.

Kommunfullmäktige har i planeringsdirektiv gett kommunstyrelsen i uppdrag att utarbeta en plan för hur kommunen kan ta in Agenda 2030 i planeringsprocessen. Kommunen genomför en kunskapsuppbyggnad genom att gå med i projektet Glokala Sverige. Detta bedöms kunna leda fram till ett beslut om Agenda 2030 också formellt ska lyftas in i styrsystemet och utgöra en del av planerings-, uppföljnings- och beslutsprocesserna.

Planeringsprocessen

Långsiktiga investeringar behöver planeras för till exempel bostadsbyggande, fiberutbyggnad, vattenförsörjning och avloppshantering. Fler bostäder är en förutsättning för att Kommunen ska få fler invånare. Även skolornas framtida investeringar är viktiga för Ödeshögs kommun om vi ska kunna hålla en hög kvalitet för våra barn. Det är en viktig del i samhällsutvecklingen att kommunen även i framtiden fokuserar på att ge barn och unga bra förutsättningar. Genom att under 2020 ta fram en tioårig investeringsplan som kommunicerats med Kommuninvest har vi skapat förutsättningar för att kunna hantera de utmaningar vi står inför.

Redovisning av risker

Identifierad risk	Beskrivning	Organisatorisk enhet	Hantering av risk
Omvärldsrisk			
Befolkning	- Negativ befolkningsutveckling	Kommunala koncernen	- Översyn av lokalbehov - Interkommunal samverkan - Översyn av servicenivåer - Samordning inom koncernen
Kommunikation	- Bredband - Kollektivtrafik	Kommunstyrelsen	- Påverka staten avseende finansiering av bredbandsattsning på landsbygd - Påverka regionen avseende vikten av fungerande kollektivtrafik på landsbygden
Arbetslöshet	Hög arbetslöshet i kommunen	Socialnämnden	Projektet "Ökad Sysselsättning i Ödeshög"
Intäkter	Förändringar i statsbidrags- och utjämningsystemet	Kommunala koncernen	- Högt resultatmål - Prognossäkerhet - Omvärldsanalys
Verksamhetsrisk			
Personal	Oförmåga att upprätthålla planerad bemanning	- Kommunstyrelsen - Socialnämnden - Barn- och utbildningsnämnden	- Minimera singelresurser - Proaktivt arbete med arbetsmiljö - Vikariepool - Friskvårdsinsatser
Finansiella risker	<i>Presenteras på sid 20</i>	-	-

Ekonomi

Resultaträkning

(tkr)	Not	Budget 2020	Bokslut 2020	Bokslut 2019	Koncern 2020	Koncern 2019
Verksamhetens intäkter	1	85 029	86 630	88 267	105 179	101 775
Verksamhetens kostnader	2	-385 683	-377 101	-377 472	-379 127	-373 620
Avskrivningar	3	-18 860	-27 211	-16 817	-34 638	-27 113
Verksamhetens nettokostnader			-317 682	-306 022	-308 586	-298 959
Skatteintäkter	4	234 949	230 813	221 984	230 813	221 984
Generella statsbidrag	5	98 392	109 724	89 606	109 724	89 606
Finansiella intäkter	6	460	1 138	1 700	1 174	1 794
Finansiella kostnader	7	-3 030	-2 564	-3 059	-5 315	-5 831
Resultat före extraordinära poster		11 257	21 429	4 208	27 810	8 594
Aktuell skatt		0	0	0	-322	-709
Uppskjuten skatt		0	0	0	-300	-158
Årets resultat		11 257	21 429	4 208	27 188	7 727

Balansräkning

(tkr)	Not	Bokslut 2020	Bokslut 2019	Koncern 2020	Koncern 2019
TILLGÅNGAR					
ANLÄGGNINGSTILLGÅNGAR					
<i>Immateriella anläggningstillgångar</i>			0	0	0
<i>Materiella anläggningstillgångar</i>					
Mark, byggnader och tekniska anläggningar	8	305 057	311 032	501 373	490 069
Maskiner och inventarier	9	11 643	10 880	16 062	14 965
Pågående och förskott, materiella anläggningstillgångar				33020	14 643
<i>Finansiella anläggningstillgångar</i>	10	26 214	23 844	7 943	6 415
Summa anläggningstillgångar		342 914	345 756	558 399	526 092
OMSÄTTNINGSTILLGÅNGAR					
Exploateringsfastigheter	11	24 002	23 284	23 977	23 798
Förråd mm		-25	-19	2081	533
Fordringar	12	28 387	25 016	37 211	33 178
Kassa bank	13,14	35 961	8 706	36 547	9 248
Summa omsättningstillgångar		88 326	56 987	99 815	66 224
Summa tillgångar		431 240	402 743	658 214	592 316
EGET KAPITAL, AVSÄTTNINGAR OCH SKULDER					
Eget kapital	15	-175 688	-154 259	-199 158	-171 960
<i>därav årets resultat</i>		-21 429	-4 208	-27 188	-7 727
<i>därav resultatutjämningsreserv</i>		-9 000	-9 000	0	0
<i>Därav byte av redovisningsprincip (RKR R4)</i>		0	-4 336	0	-4 336
AVSÄTTNINGAR					
Avsättningar för pensioner och liknande förpliktelse	16	-4 866	-2 537	-4 866	-2 537
Andra avsättningar	17	12 396	-13 185	-12 396	-13 185
Uppskjuten skatt	17		-	-937,7	-1 296
Summa avsättningar		-17 262	-15 722	-18 200	-17 018
SKULDER					
Långfristiga skulder	18	-169 360	-168 558	-355 485	-321 872
Kortfristiga skulder	19	-68 930	-64 204	-85 372	-81 466
Summa skulder		-238 290	-232 762	-440 857	-403 338
Summa eget kapital, avsättningar och skulder		-431 240	-402 743	-658 214	-592 316
Panter och ansvarsförbindelser					
Borgensåtaganden	20	-193 258	-157 909		
Ansvarsförbindelse (pensioner)	21	-109 115	-110 296		
Leasing (operationell och finansiell)	22	-12 589	-6 109		

Kassaflödesanalys

(tkr)	Not	Bokslut 2020	Bokslut 2019	Koncern 2020	Koncern 2019
TILLGÅNGADEN LÖPANDE VERKSAMHETENR					
Årets resultat		21 429	4 208	27 188	7 727
Justering för av- och nedskrivning		27 211	16 817	34 638	27 113
Förändring avsättning		1 540	595	1 540	595
Ökning/minskning uppskjuten skatt		0	0	299,5	158
Justering för övriga ej likviditetspåverkande poster		0	0	839	4 306
Realisationsvinst/förlust		417	0	-417	0
Medel från verksamheten före förändring av rörelsekapital		50 597	21 620	64 087	39 899
Ökning/minskning kortfristiga placeringar					
Ökning/minskning kortfristiga fordringar		-3 372	-5 426	-4 033	-825
Ökning/minskning exploateringsfastighet		-712	-1 598	-2 260	966
Ökning/minskning kortfristiga skulder		4 726	329	3 906	1 247
Kassaflöde från den löpande verksamheten		642	-6 694	-2 387	1 388
INVESTERINGSVERKSAMHETEN					
Investering i materiella anläggningstillgångar		-22 415	-33 919	-65 665	-52 848
Försäljning/bidrag av materiella anläggningstillgångar		0	0		0
Investering i immateriella anläggningstillgångar		-3 301	0		0
Investering i finansiella anläggningstillgångar		0	0	-3 281	311
Nedskrivning av finansiell anläggningstillgång		31	371		0
Försäljning av finansiell anläggningstillgång		900	0		0
Kassaflöde från investeringsverksamheten		24 785	-33 548	-68 946	-52 537
FINANSIERINGSVERKSAMHETEN					
Nyupptagna lån		1 500	25 000	33 613	14 669
Ökning/minskning av skuld, gatukostnadsersättning.		-698	-2 658		0
Ökning/minskning av långfristiga fordringar		0	0	931	532
Kassaflöde från investeringsverksamheten		802	22 342	34 544	15 201
Årets kassaflöde		27 255	3 720	27 299	3 952
Likvida medel vid årets början		8 706	4 986	9 248	5 296
Likvida medel vid årets slut		35 961	8 706	36 547	9 248

Noter

(tkr)	Bokslut 2020	Bokslut 2019	Koncern 2020	Koncern 2019
Not 1 Verksamhetens intäkter				
Enligt driftredovisningen exklusive interna kalkylposter	86 545	88 067	104 711	101 406
Reavinst vid försäljning av anläggningstillgångar	85	200	468	369
Summa verksamhetens intäkter	86 630	88 267	105 179	101 775
Jämförelsestörande intäkter			0	
Extra statsbidrag, Coronapandemin	10 045	0	10 045	0
Reavinst	85	200	85	0
Not 2 Verksamhetens kostnader			0	
Löner och sociala avgifter	-189 697	-196 376	-205 110	-210 148
Pensionskostnader	-23 109	-18 737	-24 585	-19 572
Inköp av anläggnings- och underhållsmaterial	-97	-322	-97	-322
Bränsle, energi och vatten	-527	-558	-15 104	-9 471
Köp av huvudverksamhet	-81 401	-78 769	-81 401	-78 769
Lokaler och markhyror	-21 637	-21 310	-21 967	-21 576
Lämnade bidrag	-8 633	-8 806	-8 633	-8 806
Övriga kostnader	-52 000	-52 594	-73 189	-80 006
Koncernelimineringar	0	0	50 959	55 050
Summa verksamhetens kostnader	-377 101	-377 472	-379 127	-373 620
Varav revisionens totala kostnad	-558	-543	-558	-543
därav: extern konsultkostnad för räkenskapsrevision	-125	-100	110	-100
förtroendevalda revisorers uppskattade del	-86	-105	-86	-105
Jämförelsestörande kostnader			0	
Nedskrivningar	-10 000	-832	-10 000	0
Utrangeringar	0	0	0	0
Not 3 Avskrivningar			0	
Avskrivningar immateriella tillgångar	-31	-31	-31	0
Avskrivningar byggnader och anläggningar	-14 949	-13 330	-20 956	-21 976
Avskrivningar maskiner och inventarier	-2 231	-2 624	-3 651	-4 305
Nedskrivning/Utrangering	-10 000	-832	-10000	-832
Summa avskrivningar	-27 211	-16 817	-34 638	-27 113
Not 4 skatteintäkter			0	
Preliminär kommunalskatt	235 932	224 136	235 932	224 136
Preliminär slutavräkning innevarande år	-3 824	-2 278	-3 824	-2 278
Slutavräkning föregående år	-1 295	126	-1295	126
Summa skatteintäkter	230 813	221 984	230 813	221 984
Not 5 Generella statsbidrag och utjämning			0	
<i>Bidragsintäkter</i>			0	
Inkomstutjämningsbidrag	73 096	69 581	73 096	69 581
Kostnadsutjämningsbidrag	10 327	4 703	10 327	4 703
Regleringsbidrag	5 475	3 720	5 475	3 720
Fastighetsavgift	12 302	11 484	12 302	11 484
Övriga statsbidrag	11 861	3 027	11 861	3 027
<i>Bidragskostnader</i>			0	
Avgift för LSS-utjämningen	-3 337	-3 826	-3337	-3 826
Summa generella statsbidrag och utjämning	109 724	89 606	109 724	89 606
Not 6 Finansiella intäkter			0	
Ränta på likvida medel	114	105	115	199
Ränteintäkter kundfordringar	18	21	18	21
Borgensavgift	360	290	360	290
Utdelning aktier	238	1 284	273	1 284
Övriga finansiella intäkter	408	0	408	0
Summa finansiella intäkter	1 138	1 700	1 174	1 794

(tkr)	Bokslut 2020	Bokslut 2019	Koncern 2020	Koncern 2019
Not 7 Finansiella kostnader				
Räntekostnader lån	-2 508	-2 690	-4 891	-5 262
Ränta på pensionskulden	-47	-22	-47	-22
Övriga finansiella kostnader	-9	-347	-377	-547
Summa finansiella kostnader	-2 564	-3 059	-5 315	-5 831
Not 8 Mark, byggnader och tekniska anläggningar				
Ingående anskaffningsvärde	511 906	480 699	814 683	764 407
Ingående avskrivningar	-200 874	-188 263	-323 005	-289 151
Flyttning	0	0	0	0
Utrangering	0	-521	-356	-521
Försäljning	-538	-15	-504	-15
varav avskrivning		0	221	0
Årets investering	19 518	36 105	42 107	44 907
Årets avskrivningar	-14 955	-12 513	-20 950	-21 157
Korrigerig	-10 000	-336	-10 000	-336
Övrigt	0	-4 124	0	-7 246
Koncernelimineringar	0	0	-823	-819
Summa redovisat värde vid årets slut	305 057	311 032	501 373	490 069
Utgående anskaffningsvärde	520 334	511 906	845 930	801 294
Utgående avskrivningar	-215 276	-200 874	-343 734	-310 406
Eliminering reavinst	0	0	-823	-819
Summa redovisat värde vid årets slut	305 057	311 032	501 373	490 069
Avskrivningstider	0-60 år	0-60 år	0-60 år	0-60 år
Not 9 Maskiner och inventarier				
Ingående anskaffningsvärde	54 736	54 551	69 945	69 637
Ingående avskrivningar	-43 856	-42 176	-55 771	-53 281
Flyttning	0	0	0	0
Utrangering	0	-311	-96	-311
Försäljning	0	0	-1 153	0
varav avskrivning	0	0	930	0
Årets investering	2 994	1 137	5 478	2 232
Årets avskrivningar	-2 231	-2 321	-3 651	-3 312
Korrigerig	0	0	0	0
Övrigt	0	0	380	0
Summa redovisat värde vid årets slut	11 643	10 880	16 062	14 965
Utgående anskaffningsvärde	57 730	54 736	74 554	71 869
Utgående avskrivningar	-46 087	-43 856	-58 492	-56 904
Summa redovisat värde vid årets slut	11 643	10 880	16 062	14 965
Avskrivningstider	3-20 år	3-20 år	3-20 år	3-20 år
Not 10 Finansiella anläggningstillgångar			0	
Aktier och andelar			0	
Kommunhus AB	18 347	18 347	0	0
VÖKBY AB	5 411	1 350	5 411	1 350
Kommentus AB	2	2	2	2
Kommunasurans Syd försäkring AB	360	360	360	360
Förenade Småkommuners Försäkring AB	0	1 660	0	1 660
Enera AB	43	43	43	43
Andelar			0	
Kommuninvest	1 518	618	1 518	618
Södra skogsägarna, insatskapital	2	2	2	2
Södra skogsägarna, emitterat insatskapital	0	0	0	0
HBV Insatskapital	0	0	76	96
Fordringar			0	
Alvastraryttarna	531	562	531	562
Förlagslån Kommuninvest	0	900	0	900
Uppskjuten skattefordran	0	0	0	822
Summa finansiella anläggningstillgångar	26 214	23 844	7 943	6 415

(tkr)	Bokslut 2020	Bokslut 2019	Koncern 2020	Koncern 2019
Not 11 Exploateringsfastigheter				
Hästholmen 7:1 Stationsområde	567	0	567	
Trehörna 1:27	587	597	587	597
Åby 6:26	15 062	15 062	15 062	15 062
Åby 6:151	502	673	502	673
Sväm 1:1	5 320	4 540	5 320	4 540
Ödeshög 1:37	1 466	1 846	1 466	1 846
Hästholmen 7:68	0	69	0	69
Ödeshög 25:1=>Åby 6:26	498	498	498	498
Summa exploateringsfastigheter	24 002	23 284	24 002	23 284
Not 12 Fordringar				
Kundfordringar	3 821	3 919	9 881	11 226
Statsbidragsfordringar	4 863	4 792	4 863	4 792
Förutbetalda kostnader och upplupna intäkter	16 632	13 560	19 793	14 067
Moms	3 071	2 745	3 109	2 745
Skattefordringar			2 419	1 813
Övriga kortfristiga fordringar	0	0	1 943	2 709
Elimineringar	0	0	-4 797	-4 174
Summa fordringar	28 387	25 016	37 211	33 178
Not 13 Kassa och bank				
Kassa	0	0	22	0
Bank	35 961	8 706	36 525	9 248
Summa kassa och bank	35 961	8 706	36 547	9 248
Not 14 Koncernkonto				
Kommunens andel	34 171	8 706		
Ödeshögsbostäder AB	2 304	2 448		
Ödeshögs Utveckling AB	417	-1 688		
BK Porten AB	800	2 825		
Summa koncernkonto	37 693	10 799		
Not 15 Eget kapital				
Ingående eget kapital	-154 259	-145 715	-171 970	-159 898
Årets resultat	-21 429	-4 208	-27 188	-7 696
Uppskrivningsfond	0	0	0	0
Koncernelimineringar	0	0	0	-30
Direktbokning mot eget kapital (byte av redovisningsprincip R4)	0	-4 336	0	-4 336
Utgående eget kapital	175 688	-154 259	-199 158	-171 960
<i>varav:</i>			0	
<i>Resultatutjämningsreserv (RUR)</i>	<i>-9 000</i>	<i>-9 000</i>	<i>-9 000</i>	
Not 16 Avsättningar för pensioner			0	
Specifikation – avsatt till pensioner			0	
Särskild avtalspension	-44	-40	-44	-40
Förmånsbestämd ålderspension	-137	-142	-137	-142
PA-KL och äldre avtal	-2 607	-896	-2 607	-896
Pension till efterlevande	0	0	0	0
PBF/PRF-KL	-658	-640	-658	-640
OPF-KL	-470	-308	-470	-308
Visstidspension	0	-16	0	-16
Summa pensioner	-3 916	-2 042	-3 916	-2 042
Löneskatt	-950	-495	-950	-495
Avsatt till pensioner	-4 866	-2 537	-4 866	-2 537
Antal visstidsförordnanden			0	
Politiker	0	0	0	0
Tjänstepersoner	0	0	0	0
Avsatt till pension			0	
Ingående avsättning	-2 537	-2 562	-2 537	-2 562
Nya förpliktelser	-1 995	-73	-1 995	-73
Ränte- och basbeloppsberäkningar	-70	-64	-70	-64
Ändring i försäkringstekniska grunder	0	0	0	0
Pension till efterlevande	0	0	0	0
Övrigpost	-13	-36	-13	-36

tkr)	Bokslut 2020	Bokslut 2019	Koncern 2020	Koncern 2019
Årets utbetalningar	178	192	178	192
Förändring löneskatt	-455	6	-455	6
Summa avsatt till pensioner	-4 866	-2 537	-4 866	-2 537
Not 17 Andra avsättningar				
Uppskjutna skatter	0	0	-938	1 296
Avgångsvederlag	0	0	0	0
Avsatt till återställande av deponi				
Redovisat värde vid årets början	-12 500	-7 778	-12 500	-7 778
Nya avsättningar	0	-4 775	0	-4 775
lanspråktagande avsättningar	205	53	205	53
Outnyttjat belopp som återförts	0	0	0	0
Förändring av nuvärdet	0	0	0	0
<i>Summa avsatt till deponi</i>	<i>-12 295</i>	<i>-12 500</i>	<i>-12 295</i>	<i>-12 500</i>
Avsättningar övrigt				
Redovisat värde vid årets början	-685	-4 787	-685	-4 787
Nya avsättningar	0	-685	0	-685
lanspråktagande avsättningar	584	606	584	606
Outnyttjat belopp som återförts	0	4 181	0	4 181
Förändring av nuvärdet	0	0	0	0
<i>Summa avsatt övrigt</i>	<i>-101</i>	<i>-685</i>	<i>-101</i>	<i>-685</i>
Summa andra avsättningar	-12 396	-13 185	-12 396	-13 185
Not 18 Långfristiga skulder			0	
Lån i bank	-159 000	-157 500	-345 125	-310 814
Skuld finansiellt leasingavtal	0	0	0	0
Förutbetalda intäkter som regleras över flera år			0	
Anslutningsavgifter	-1 973	-1 905	-1 973	-1 905
Investeringsbidrag	-8 387	-9 153	-8 387	-9 153
Summa långfristiga skulder	-169 360	-168 558	-355 485	-321 872
Not 19 Kortfristiga skulder			0	
Kortfristig leasingsskuld	0	-7 964	0	-7 964
Leverantörsskulder	-18 186	-13 826	-18 834	-20 290
Moms	-410	-636	-1 818	-2 477
Personal, källskatt och arbetsgivaravgifter	-7 443	-6 749	-8 174	-7 268
Pensionsskuld avgiftsbestämd ålderspension	-6 169	-6 438	-6 169	-6 438
Semesterlöneskuld	-8 952	-8 209	-9 986	-8 921
Ferielöneskuld och uppehållslön	-2 372	-2 326	-2 372	-2 326
Förutbetalda intäkter	-30	-36	-5 275	-353
Upplupna kostnader	-5 561	-2 937	-7 706	-5 339
Förutbetalda skatteintäkter	-7 394	-2 476	-7 394	-2 476
Övriga kortfristiga skulder	-12 412	-11 868	-17 643	-21 788
Koncernelimineringar	0	0	0	4 174
Summa kortfristiga skulder	-68 930	-64 204	-85 372	-81 466
Not 20 Borgensåtaganden			0	
Ödeshögsbostäder AB	-179 300	-144 200		
BK Porten AB	-10 825	-11 425		
Kommunalförbundet ITSAM	-2 986	-1 920		
Ödeshögskooperativet	0	-364		
Kulturföreningen Saga KF	-147	0		
Summa borgensförbindelser	193 258	157 909		

Solidarisk borgen för Kommuninvest

Ödeshögs kommun har i april 1995 ingått en solidarisk borgen såsom för egen skuld för Kommuninvest i Sverige AB:s samtliga nuvarande och framtida förpliktelser. Samtliga 292 kommuner och regioner som per 2020-12-31 var medlemmar i Kommuninvest ekonomisk förening har ingått likalydande borgensförbindelser.

Mellan samtliga medlemmar i Kommuninvest ekonomisk förening har ingåtts ett regressavtal som reglerar fördelningen av ansvaret mellan medlemmarna vid ett eventuellt ianspråktagande av ovan nämnd borgensförbindelse. Enligt regressavtalet ska ansvaret fördelas dels i förhållande till storleken på de medel som respektive medlem lånat av Kommuninvest i Sverige AB, dels i förhållande till storleken på medlemmarnas respektive insatskapital i Kommuninvest ekonomisk förening.

Vid en uppskattning av den finansiella effekten av Ödeshögs kommuns ansvar enligt ovan nämnd borgensförbindelse, kan noteras att per 2020-12-31 uppgick Kommuninvest i Sverige AB:s totala förpliktelser till 501 229 801 864 kronor och totala tillgångar till 525 483 415 941 kronor. Ödeshögs kommuns andel av de totala förpliktelserna uppgick till 395 812 154 kronor och andelen av de totala tillgångarna uppgick till 412 622 344 kronor.

(tkr)	Not	Bokslut 2020	Bokslut 2019	Koncern 2020	Koncern 2019
Not 21 Ansvarsförbindelse					
Pensionsförpliktelse som inte har upptagits bland skulder eller avsättningar					
Ingående ansvarsförbindelse		-110 296	-113 892		
Nyintjänad pension		0	0		
Ränte- och basbeloppsuppräknig		-2 664	-2 880		
Ändrade försäkringstekniska grunder					
Pensionsutbetalningar		5 064	4 821		
Övrigt		-1 450	953		
Summa pensionsförpliktelser		-109 346	-110 998		
Förändring av löneskatten		231	702		
Utgående ansvarsförbindelse avsatt till pensioner		-109 115	-110 296		
Andel försäkring					
Del av pensionsförpliktelser som tryggats genom försäkring:					
<i>Förpliktelser intjänade från 1998, pensionsavsättning</i>		20 275	18 203		
Totalt		20 275	18 202		
Aktualiseringsgrad		96 %	96 %		
Överskottsfonden					
KPA		90	125		
Summa		90	125		
Not 22 Leasing					
Operationell leasing					
Minimileasingavtal:					
Med förfall inom 1 år		3 037	2 820		
Med förfall mellan 1-5 år		12 589	6 109		
Med förfall senare än 5 år			0		
Finansiell leasing var avtalstid överstiger 3 år					
Nuvärde av minimileasingavgifterna:					
Med förfall inom 1 år		0	0		
Med förfall mellan 1-5 år		0	0		
Med förfall senare än 5 år		0	0		

Affärsdrivande verksamhet

Vatten och avlopp

Resultaträkning

(tkr)	Not	Bokslut 2020	Bokslut 2019
Verksamhetens intäkter	1	15 299	14 380
Verksamhetens kostnader	2	-9 392	-7 941
Avskrivningar		-5 257	-5 062
Verksamhetens nettokostnader		650	1 377
Finansiella intäkter		0	0
Finansiella kostnader	3	-2 107	-2 058
Resultat före extraordinära poster		-1457	-681
Extraordinära intäkter		0	0
Extraordinära kostnader		0	0
Årets resultat		-1 457	-681
Nettoinvesteringar			
Verksamhetsmått/nyckeltal		2020	2019
Räkningar		17 676	17 244
Inkasso		399	486
Avläsningskort		1 560	1 557

Balansräkning

(tkr)	Not	Bokslut 2020	Bokslut 2019
TILLGÅNGAR			
ANLÄGGNINGSTILLGÅNGAR			
<i>Materiella anläggningstillgångar</i>	4		
Mark, byggnader och tekniska anläggningar		124 997	137 262
Maskiner och inventarier		142	125
Pågående investeringar		0	0
Summa anläggningstillgångar		125 139	137 387
OMSÄTTNINGSTILLGÅNGAR			
Förråd mm			0
Fordran, VA-kollektivet		1 175	903
Likviditetsmellanhavanden		-17 365	-19 711
Summa omsättningstillgångar		-16 190	-18 808
Summa tillgångar		108 949	118 579
EGET KAPITAL, AVSÄTTNINGAR OCH SKULDER			
Eget kapital		18 853	20 310
därav årets resultat		1 457	681
AVSÄTTNINGAR			
Avsättningar för pensioner och liknande förpliktelse		0	0
Summa avsättningar		0	0
SKULDER			
Långfristiga skulder	5	-125 139	-137 387
Skuld till VA-kollektivet			0
Kortfristiga skulder	6	-2 663	-1 502
Summa skulder		-127 802	-138 889
Summa eget kapital, avsättningar och skulder		-108 949	-118 579

Affärsdrivande verksamhet

Noter

Not 1 Verksamhetens intäkter (tkr)	Bokslut 2020	Bokslut 2019
VA-intäkter	15 193	14 195
varav reglering mot VA-kollektivet	0	0
Anläggnings- anslutningsavgifter	42	49
Elavgifter	0	0
Övriga intäkter	12	76
<i>Diverse gemensamma intäkter</i>		
Dröjsmålsränta (20 940x51,21 %)	9	11
Inkassointäkter (95 498x51,21 %)	42	49
Summa	15 299	14 380

Not 2 Verksamhetens kostnader (tkr)	Bokslut 2020	Bokslut 2019
Externa kostnader	-9 156	-7 859
<i>Diverse gemensamma kostnader</i>		
Inkassokostnad (19 745 x52,49 %)	-10	-6
Kundförluster (410 739x52,49 %)	-216	-60
Räntekostnader på likvida medel	-10	-16
Summa	-9 392	-7 941

Not 3 Finansiella kostnader (tkr)	Bokslut 2020	Bokslut 2019
Internränta, 1,25 %	-2 097	-2 043
Internränta på likvida medel, 1,35%	-10	-15
Summa	-2 107	-2 058

Not 4 Materiella anläggningstillgångar (tkr)	Bokslut 2020	Bokslut 2019
<i>Byggnader och mark</i>		
Ingående anskaffningsvärde	198 351	189 213
Årets investeringar	3 045	9 138
Utgående anskaffningsvärde	191 396	198 351
<i>Avskrivningar</i>		
Ingående avskrivningar	-59 185	-54 138
Försäljningar/utrangeringar	0	0
Årets avskrivningar	-5 241	-5 046
Nedskrivningar	-10 000	0
Ackumulerade avskrivningar	-64 426	-59 185
Summa	126 970	139 167

<i>Anslutningsavgift</i>		
Skuld anslutningsavgift	-2 135	-2 097
Årets investering	-120	-38
Avskrivning skuld anslutningsavgift	282	230
Summa	-1 973	-1 905

<i>Maskiner inventarier</i>		
Ingående anskaffningsvärde	1 137	1 137
Årets investeringar	34	0
Utgående anskaffningsvärde	1 171	1 137
<i>Avskrivningar</i>		
Ingående avskrivningar	-1 013	-997
Försäljningar/utrangeringar	0	0
Årets avskrivningar	-16	-15
Nedskrivningar		0
Ackumulerade avskrivningar	-1 029	-1 012
Summa	142	125
Summa materiella anläggningstillgångar	125 139	137 387

Not 5 Långfristiga skulder (tkr)	Bokslut 2020	Bokslut 2019
Byggnader och mark	-124 997	-137 262
Inventarier och maskiner	0	0
Byggnadsinventarier	-142	-125
Summa	-125 139	-137 387

Not 6 Kortfristiga skulder (tkr)	Bokslut 2020	Bokslut 2019
Utgående moms	-633	-115
Upplupna kostnader och förutbetalda intäkter	-1 251	-680
Leverantörsskulder	-779	-707
Summa	-2 663	-1 502

Affärsdrivande verksamhet



Verksamhetsberättelse – vatten och avlopp

Under året har fokus legat på ledningsarbeten i Hästholmen i och omkring hamnen och att avsluta de olika delarna. December 2020 så har vi precis påbörjat med att starta upp projektet mekanisk slamförtjockare som vi inte kunde genomföra 2019 och det ska vara klart fram till sommaren 2021.

Vatten

Va-taxan har höjts vid årsskiftet. VA-kollektivet skall vara finansierat av taxeintäkter. Intäkterna räcker inte till för att täcka kostnaderna, utan ytterligare höjning av taxan genomförs från årsskiftet

Det är fortsatt stora behov av investeringar i va-nätet. T.ex. huvudvattenledningen mellan Hallins och Industrigatan bör bytas inom en snar framtid. Sedan kvarstår även dagvattensanering på flera områden. Vi har en avloppsanläggning i Hallberga Svanshals som måste renoveras och göras nya bäddar. Vattentornet bör ersättas med tryckstegringsstationer för att få bättre tryck i kommun och bättre omsättning av vattnet. VA ledningarna mellan Alvastra och Broby bör knytas ihop för att få rundmatning och bättre vattenkvalité samt minska längre stillestånd vid avbrott i tillförseln. Vi behöver utvidga VA nätet till fler abonnenter framförallt sommarstugeområden. Hamngatan Hästholmen måste grävas ihop med Lastbergsvägen för att få rundmatning samt grävning från Hallegatan till Lastbergsvägen.

Användarna av vatten har under årens lopp blivit mer och mer medvetna om vikten att minska sin vattenanvändning vilket är positivt men i andra ändan påverkar det också den beräknade förbrukningen, som i sin tur påverkar intäkterna för kommunen.

Vi hoppas att nyetableringar i Hästholmen, Sväm och Företagspark E4 kan bidra till ökade framtida intäkter till kollektivet.

Spillvatten

Under 2020 har vi klarat oss från de stora driftstörningarna som vi hade 2019, med det sagt så har vi inte klarat oss helt från störningar. Vi har för att nämna något haft delar på biogasen som har varit tidskrävande att få ordning på då vi producerar el via biogasen. Reningsverket Orrnäs arbetar just nu med att få kontroll på vårt kväve utsläpp då det har tenderat till att variera ganska mycket och vi närmar oss ibland våra gränsvärden. Här har vi en pågående process där vi kommer installera en slamförtjockare som vi nämnde 2019, detta arbete pågår just nu och är en del av arbetet för att få en stabil process och på det viset få jämnare kvävehalter. Vi har även arbetat igenom våra pumpstationer som vi har i kommunen och tittat på skick och funktion för att se vad som behöver investeras i framåt. Generellt så är våra stationer i bra skick men det finns några som behöver rustas upp. 2020 började vi med ett större fokus på uppströmsarbete i kommunen. Detta för att få ännu bättre koll på vad som kommer in i vårt reningsverk i form av t.ex. kemikalier, och utifrån detta även bli bättre på att kunna spåra olika utsläpp. Detta arbete kommer fortsätta även under 2021.

Kvalitetssäkring

Ca 80 procent av anläggningar i verksamheten, såväl vattenverk och reningsverk som pumpstationer och tryckstegringsstationer, övervakas via överordnat system. Efter stora förseningar så är äntligen nya och uppgraderade Citect system implementerat, återstår gör mindre justeringar och anpassningar för att få det perfekt.

Med detta så har vi ökat driftsäkerheten och också skapat större möjligheter att kunna bygga på systemet vid behov. Vi har även påbörjat översyn av risk och konsekvensanalyser både på dricksvattnet och avloppssidan och detta arbete kommer att fortsätta under hela 2021. Vi arbetar med att anpassa provtagningar utifrån kommande krav för att kvalitetssäkra dricksvattnet och avloppsvattnet som rinner ut i recipient.

Drift- och investeringsredovisning

Driftsredovisning

(tkr)	Budget 2020	Bokslut 2020	Avvikelse	Bokslut 2019
Kommunfullmäktige	-679	-641	+38	-731
Kommunala revisorer	-558	-558	0	-543
Valnämnd	0	-2	-2	+15
Överförmyndare	-934	-647	+288	-778
Kommunstyrelsen	-41 517	-44 034	-2 517	-36 523
Samhällsbyggnadsnämnden	-17 855	-16 005	+1 850	-6 231
Barn- och utbildningsnämnden	-130 292	-126 301	+3 991	-127 288
Socialnämnden	-115 621	-114 403	+1 218	-117 045
Finansieringen	318 713	324 020	+5 306	+303 529
Summa nämnder	11 257	21 429	10 172	+4 208

Investeringsredovisning

(tkr)	Budget 2020	Bokslut 2020	Avvikelse	Bokslut 2019
Kommunstyrelsen	-45 220	-24 516	20 704	-33 363
Samhällsbyggnadsnämnden	-175	-135	40	0
Barn- och utbildningsnämnden	-1 050	-932	118	-499
Socialnämnden	-2 365	-1 669	696	-404
Summa nettoinvesteringar	-48 810	-27 252	21 558	-34 267
Därav:				
Skattefinansierade investeringar	-38 025	-24 294	14 658	-25 392
Taxefinansierade investeringar	-10 785	-2 958	6 900	-8 875

Sammanfattning av investeringar

<i>Kommunstyrelsen</i>	Budget	Utfall	Avvikelse
Skattefinansierat			
<i>Exploatering</i>	-11 320	-1 338	9 982
- varav <i>Swäm</i>	-9 300	-780	8 520
<i>Köp aktier</i>	0	-4 061	-4 061
- varav <i>Vökby AB</i>	0	-4 061	-4 061
<i>Bredband</i>	-3 500	2 559	941
<i>Gata/park</i>	-2 700	-1 787	913
<i>Inventarier</i>	-400	-307	93
- varav <i>Riddarsalen</i>	-300	-287	13
<i>Fastigheter</i>	-16 515	-11 022	5 493
- varav <i>Solgården</i>	-7 994	-8 487	-493
- <i>Förskola</i>	0	-1 635	-1 635
- <i>Sporthall</i>	-4 500	-516	3 984
<i>Mark</i>	0	443	443
- varav <i>Köp av mark</i>	0	-100	-100
<i>Försäljning mark</i>	0	744	744
Summa skattefinansierat	-34 435	-20 631	13 804
Taxefinansierat			
<i>Renhållning</i>	0	-927	-927
VA	-10 785	-2 958	7 827
- varav <i>Swäm</i>	-6 500	-221	6 279
Summa taxefinansierat	-10 785	-3 885	6 900
Totalt kommunstyrelsen	-45 220	-24 516	20 704
<i>Samhällsbyggnadsnämnden</i>	-175	-135	40
<i>Barn- och utbildningsnämnden</i>	-1 050	-932	118
<i>Socialnämnden</i>	-2 365	-1 669	696
Summa nettoinvesteringar	-48 810	-27 252	21 558

Kommunstyrelsen:

Exploatering: Under sommaren blev upphandlingen av området Sväm överklagat hos Förvaltningsrätten. Förvaltningsrätten gav Kommunen rätt att avbryta upphandlingen vilket också gjordes. En ny upphandling återupptogs under hösten och beräknas pågå till sommaren 2021.

Gata/park: Årets investeringsmedel har gått till gatubeläggningar, gatubelysning samt lekparker.

Fastigheter: Årets investeringar har till största delen gått till ombyggnaden av Solgårdens äldrecenter, samt nytt låssystem för Lysingsskolan samt Fritjuvbergskolan.

VA: Årets investeringar har gått till VA ledningar i Hästholmen samt pumpar till pumpstationer.

Socialnämnden:

Årets investeringsmedel har till största delen nyttjats till sängar, liftar och andra tekniska hjälpmedel. Med anledning av att vi ändrat system för personalkläder har vi fått investera i klädsåp. Hemtjänsten har utrustats med nya EI-cyklar. I viss utsträckning har också investeringsmedlen använts för möbelkomplettering inom förvaltningen.

Barn- och utbildningsnämnden:

Barnens och elevernas fysiska arbetsmiljö värnar vi alltid om, så även detta år. Stor del av investeringsmedlen har därför gått till bord, stolar och annat basmöblemang. En mindre del av de totala investeringsmedlen har använts till att underhålla redskap och annan utrustning i våra idrottshallar. För förskolans del har investeringsmedel använts till att underhålla och förbättra utomhusmiljön vad gäller såväl lekutrustning som exempelvis cykelförråd. Slutligen har vi sört för personalens arbetsmiljö genom att köpa in nya möbler till personalrum och höj- och sänkbara skrivbord till arbetsrummen.

Nämndernas verksamhetsberättelser

Kommunstyrelsen

Styrelsens grunduppdrag

Kommunstyrelsen är kommunens ledande politiska förvaltningsorgan och har ett helhetsansvar för kommunens verksamheter, utveckling och ekonomiska ställning. Kommunstyrelsens verksamhetsområden är:

- Ledning, styrning och uppföljning
- Ekonomi, HR, lön, IT upphandling, demokratifrågor och nämndadministration
- Kommunikation
- Näringsliv, besöksnäring och turism
- Räddningstjänst, trygghet och säkerhet
- Kost och lokalvård
- Fastigheter, lokaler, byggnation och underhåll
- Vatten, renhållning, gator, park och vägar
- Översiktlig planering, mark- och exploateringsfrågor

Sammantagen bedömning av resultat och effekter

Fortsatta arbetet med styrnings- och ledningssystemet har under året tydliggjorts och kommer fortsätta de närmaste åren. Avsikten med arbetet är att det kommunen levererar till våra medborgare, besökare, organisationer och företag är av hög kvalitet och sker så effektivt som möjligt. Värdegrundsarbetet tillsammans med medarbetarna och visionsarbetet med politikerna har planerats och kommer ske under 2020.

I början av sommaren och innan jul fick medarbetare i Ödeshögs kommun ett digitalt presentkort att handla för i den lokala handeln i Ödeshög. Syftet var att rikta ett extra tack till kommunkoncernens medarbetare för deras insats under Coronapandemin och samtidigt stötta lokala företag. Att Ödeshög är attraktivt för näringslivet är viktigt och att vara i den främsta tredjedelen i Svenskt näringslivs ranking styrker detta. För att förstärka arbetet med näringslivet har tjänsten som näringslivschef tillsatts. För att minska utanförskap och arbetslöshet har projektet Ökad sysselsättning möjliggjort att flera kommer närmare egen försörjning.

För att uppnå effektivt utnyttjande av kommunens verksamhetslokaler har en övergripande lokalutredning pågått under året och ska presenteras under våren 2021.

Ödeshögs nya översiktsplan antogs i september. Översiktsplanen är ett av kommunens viktigaste strategiska dokument och visar hur vi kan använda, utveckla och bevara mark- och vattenområden för en hållbar kommunutveckling som tar höjd för 6000 invånare. En handlingsplan för bostadsförsörjningen har också tagits fram under året då fler bostäder är ett prioriterat målområde. Arbetet pågår med att färdigställa bostadstomter i Sväm och i Hästholmen.

Utvecklingen internationellt och nationellt ställer högre krav på trygghet och säkerhetsarbete. För att säkerställa att dessa krav uppfylls samverkar vi med Mjölby samt diskuterar samverkan med Räddningstjänsten i Östra Götaland.

Den tredje och sista modulen som användes vid mottagande av flyktingbarn har byggts om och gett plats till förskolan Bryggan. Inflyttning första kvartalet 2020.

Ombyggnationen av Solgårdens äldrecentrum blev klara för inflyttning första kvartalet.

Nu finns möjligheten till återbruk vid återvinningscentralen i Orrnäs. Verksamheten kommer att utvärderas under 2021.

Ett mycket uppskattat inslag i gatubilden i centrum var förutom den ståtliga julgranen även den utökade julbelysningen på flera fastigheter.

Flera grönyteområden har övergått från traditionell gräsklippning till att bli slätterängar.

Coronapandemin har påverkat måltidsverksamheten på olika sätt. Arbetet med konceptet "Från jord till bord" har fått anpassas efter rådande förutsättningar. Implementeringen av konceptet inom skolverksamheten och barnomsorgen har dock kunnat genomföras enligt planeringen.

Matsalen vid Solgården har varit stängd sedan i våras. Från mitten av oktober och december öppnades den upp för möjligheten att hämta mat. Andelen närproducerade livsmedel har haft en negativ utveckling på grund av förändringar i leverantörsleden.

För att underlätta och effektivisera/miljöanpassa städningen pågår ett samarbete med lokalförvaltaren (Ödeshögsbostäder) i valet av alternativa medel för golvvård och typ av golv vid renoveringar/nybyggnationer.

Medarbetare

Organisatoriska förändringar

Näringslivsenheten har överflyttats från tekniska förvaltningen till kommunledningskontoret inom kommunledningsförvaltningen.

Personella förändringar

Arbetet med att få en budget i balans har inneburit minskningar av personal.

Ekonomi

Verksamhet (tkr)	Budget 2020	Utfall 2020-12-31	Avvikelse mot budget	Prognos helårsavvikelse 2020-08-31	Utfall 2019
Kommunstyrelsen					
Politik	-3 556	-3 386	+170	+380	-2 031
Kommunledningsförvaltningen					
Kommunledning	-22 045	-22 165	-120	+280	-18 852
Räddningsenheten	-7 012	-6 919	+93	+100	-7 098
Näringslivsenheten	-2 407	-2 395	+12	+0	-2 145
Tekniska förvaltningen					
Tekniska enheten	-6 192	-8 534	-2 342	-1 200	-6 223
Kost och lokalvård	-305	-635	-330	-100	-174
Summa nettoresultat	-41 517	-44 034	-2 517	-540	-36 523

Kommunstyrelsen gör ett underskott mot budget på ca 2,5 mnkr för 2020. Det förekommer både överskott och underskott inom styrelsens olika verksamheter. Det största underskottet visar sig inom den tekniska förvaltningen. Kostnaden som uppkom när Boets skola gavs bort som gåva har belastat kommunstyrelsen med ca 1,7 mnkr. Styrelsens politiska verksamhet visar överskott mycket till följd av inställda och förändrade mötesrutiner som ett led i Coronapandemin.

Utveckling och framtida utmaningar

En ekonomi i balans är en utmaning för kommunen. En fortsatt utveckling av styr- och ledningsmodellen med fullmäktiges mål kommer därför vara ett viktigt arbete. Därtill att genom framtagande av en tioårig investeringsplan göra de prioriteringar som krävs för att möjliggöra fler bostäder och ändamålsenliga verksamhetslokaler.

Våra medarbetares engagemang är det som gör skillnad för de som vi är till för. Det är därför viktigt att vi säkerställer att våra medarbetare stannar kvar samt att alla blir ambassadörer för kommunen och möjliggör kompetensförsörjning såväl internt som externt. För att vara en attraktiv arbetsgivare krävs att vi är en innovativ och jämställd arbetsgivare.

Arbetet med att behålla kommunens låga arbetslöshet och minimera utanförskap kommer även fortsättningsvis vara ett prioriterat område. För att lyckas krävs en flexibel organisation bestående av medarbetare från flera av kommunens verksamheter som kan se till den enskilda individens möjligheter.

Kompetensutvecklingsinsatser

Medarbetarundersökningen som genomfördes under hösten har redovisats och diskuterats.

Kompetensutveckling har skett inom respektive verksamhetsområden.

Översiktsplanen tar sikte på 6000 invånare och i ett ännu längre perspektiv 8000 invånare. Att säkerställa utbyggnaden av nödvändig infrastruktur i vatten, renhållning och gator blir en framgångsfaktor. Det är också viktigt att attrahera en blandad bostadsbyggnation av privatpersoner, kommunens egna bostadsbolag och externa exploatörer. För att få fler arbetstillfällen till fler invånare krävs utvecklingsmöjligheter för nuvarande och nya företag i form av t ex markberedskap och utbyggd infrastruktur. Bredbandsutbyggnaden kommer vara en viktig parameter att fortsätta till dess vi når de uppsatta målen. Att ta sig till och från Ödeshög för att arbeta och få en meningsfull fritid och attrahera besökare är en fråga som alltid är ett prioriterat område. Besöksnäringens utveckling och tillströmningen av turister är en viktig del för att skapa attraktion för Ödeshög och det gäller nu att ta tillvara att många vill semestra hemma. Förbättrad marknadsföring av kommunen kommer det satsas mer på under året med bl.a. ny besökswebb och bo-webb.

För att klara alla framtida utmaningar i våra verksamheter krävs att vi säkerställer vad det är vi ska göra d.v.s. vad vårt grunduppdrag är. För att utveckla och klara grunduppdraget krävs att vi är innovativa och arbetar på nya sätt där ett viktigt verktyg är att nyttja de digitala verktygen.

Trygghet och säkerhet är område där det blivit allt större krav på kommunen och där vi genom samarbete med Mjölby och räddningstjänsten i Östra Götaland kommer kunna utveckla detta arbete framåt.

Samhällsbyggnadsnämnden

Nämndens grunduppdrag

Samhällsbyggnadsnämndens grunduppdrag är att arbeta för en god miljö och samhällsbyggnad samt ett rikt kultur- och fritidsliv.

Det görs genom aktiv planering för kommunens utveckling och genom tillsyn och tillståndsprövning för att tillse att gällande lagar inom nämndens ansvar följs. Det görs också genom biblioteksverksamhet, allmänkulturell verksamhet, fritidsgård, simskola, kulturskola samt föreningsstöd. Rådgivning och förebyggande informationsarbete prioriteras för att underlätta för såväl medborgare som näringsliv. Nämndens uppdrag innefattar även nämndadministration, personal, ekonomi, arkiv och utvecklingsfrågor inom de olika verksamhetsområdena.

Räddningstjänstens myndighetsdel, skorstensfejarmästarens tjänster samt trafikföreskrifter och trafiksäkerhetsfrågor inom tekniska enheten är verksamheter som också ligger inom nämndens ansvarsområde.

Sammantagen bedömning av resultat och effekter

Samhällsbyggnadsnämnden har arbetat med att genomföra de effektiviseringar som krävs för att anpassa verksamheten till årets minskade budget samt nästa års besparingar inom miljö- och hälsa. Effektiviseringarna har gjorts med nämndens grunduppdrag i fokus.

Nämnden har utfört två utvecklingsuppdrag från kommunfullmäktige under året. Det ena var att arbeta för att ingå i samverkan med Mjölby och Boxholm inom miljö- och hälsoområdet. Det andra var att utreda hur kommunen kan öka stödet till barn- och ungdomsföreningarna. Nämnden har också fokuserat arbetet med att implementera inriktningarna från kommunplanen i verksamheterna. Exempelvis har förvaltningen aktivt arbetat vidare med genomförandet av detaljplanerna i Hästholmen och i Sväm för att tillskapa villatomter. Utbyggnaden av kommunens fibernät fortsätter. Under våren 2020 beviljades VÖKBY Bredband stödmedel för att bygga ut fiber vid St. Åby landsbygd. Totalt har ca 135 permanentbostäder och flertalet fritidshus möjlighet att ansluta sig i projektet. Vi har prioriterat barn och unga genom att försöka genom-

föra så mycket verksamhet som möjligt trots de begränsade möjligheterna som Covid-19 har medfört. Kulturskolan har genomfört sin undervisning och har även provat distansundervisning som komplement. Fritidsgården har haft öppet både under skol- och kvällstid och simskola i Visjön genomfördes under sommaren med 125 elever (antalet elever var i paritet med föregående år). Särskilda projekt under året har varit att färdigställa kommunens nya översiktsplan. Arbetet fortgår också med att ta fram en VA-plan tillsammans med tekniska enheten. Kulturskolan har haft projektmedel från Kulturrådet till kurser i teckning och bild. En ny biblioteksplan har arbetats fram.

All verksamhet inom samhällsbyggnadsnämnden har påverkats av covid-19. Biblioteket har haft färre besökare men antalet utlånade böcker har ökat något. "Boken kommer" servicen, som innebär hemkörning av böcker, har ökat. Under november och december var biblioteket stängt som mötesplats, men fortsatte erbjuda tjänster som exv. "take away" och "boken kommer". Miljöenheten har anpassat sin planerade tillsyn utifrån smittskyddssynpunkt. Tillsynsarbetet sköts upp under våren då smittorisken bedömdes som värst. Efter det har tillsyn skett med hänsyn till smittorisk. Inställda arrangemang som nationaldagsfirande, Lisebergsresa vid skolavslutning, kulturskoleavslutningar, bildvisningar, föreläsningar m.m. är ytterligare konsekvenser av pandemin.

Medarbetare

Samhällsbyggnadsförvaltningen i dess verksamhet, utveckling och resultat är resultatet av engagerade, kompetenta och drivna medarbetare som ser till verksamhets bästa varje dag. Medarbetarundersökningen som genomfördes under hösten 2019 har redovisats och följts upp under 2020. En ny medarbetarundersökning genomfördes under hösten 2020.

Organisatoriska förändringar

Inför året genomfördes en organisationsförändring genom att kultur- och fritidsenheten i sin helhet flyttade från barn- och utbildningsförvaltningen till samhällsbyggnadsförvaltningen.

Vid årsskiftet 20/21 har ytterligare organisatorisk

förändring skett genom att miljöenheten övergår till samverkan med Mjölby och Boxholms kommuner. Detta innebär förändring för både förvaltning och nämnd.

Personella förändringar

Som en konsekvens av besparingarna inför året har biblioteket genomfört en personalminskning på 0,5

tjänst och kulturskolan har minskat sin personalstyrka med 0,5 tjänst.

Kompetensutvecklingsinsatser

Fortlöpande kompetensutveckling har skett inom respektive verksamhetsområde men med begränsningar då möjligheterna att åka iväg på kurser och studiebesök inte har gått att genomföra på grund av covid-19.

Ekonomi

Verksamhet (tkr)	Budget 2020	Utfall 2020-12-31	Avvikelse mot budget	Budget Avvikelse mot Prognos 2020-08-31	Utfall 2019
Samhällsbyggnadsnämnden	-242	-190	53	0	-375
Centralt	-1 924	-1 851	73	100	-1 753
Miljö och hälsa	-1 442	-1 062	380	-150	-1 593
Bygglov	-101	41	141	0	459
Bostadsanpassning	-400	-251	149	0	-254
Planarbete	-1 737	-1504	233	0	-1 376
Kart och mät, GIS	-500	-434	67	0	-432
Bredband	-1 296	-889	407	300	-1 025
Stöd till studieorganisationer	-50	-50	0	0	-75
Allmän kulturverksamhet	-457	-436	21	0	-514
Bibliotek	-3 431	-3 121	310	100	-3 530
Kulturskolan	-2 012	-2 221	-208	-200	-2 279
Allmän fritidsverksamhet	-1 834	-1 727	107	0	-1 517
Idrotts- och fritidsanläggningar	-1 037	-1 062	-25	0	-1 025
Fritidsgårdar	-1 393	-1 250	144	100	-1 138
Summa nettoresultat	-17 855	-16 005	1 851	250	-16 428

*omorganisation från kommunstyrelsen gör åren icke jämförbara

För nämnden som helhet redovisas en positiv avvikelse om 1 851 tkr.

Inom miljöenheten redovisas ett överskott om 380 tkr som beror på att stort antal ärenden avslutats och fakturerats innan samverkan med Mjölby och Boxholm inleddes vid årsskiftet.

Inom plan- och byggenheten redovisas ett överskott om nära 1 000 tkr totalt. Positiva avvikelser finns inom alla verksamheter och beror på större bygglovsintäkter, mindre kostnader för bostadsanpassningsbidrag, att kostnaden för översiktsplanarbetet blev mindre än beräknat samt fler fiberanslutningar under året. Uteblivna utbildningskostnader kopplade till covid-19 finns också inom enheten.

Inom kultur- och fritidsenheten kan noteras ett plusresultat på nästan 400 tkr totalt, detta överskott beror nästan uteslutande på pandemin. Uppdelat på de olika verksamheterna redovisas överskott inom biblioteket på 300 tkr då man under våren inte tillsatt 0,5 tjänst (för att klara kulturskolans underskott) samt utebliven verksamhet, utbildningspengar och sjukskrivning. Inom fritidsgården redovisas överskott med ca 150 tkr pga. inställda resor och minskade personalkostnader i och med pandemin. Även inom ramen för bidragen har föreningsbidrag ett plus med 100 tkr. Kommunens föreningar har haft möjlighet att

söka ett tillfälligt corona-bidrag för uteblivna intäkter för 2020. Här bidrog kommunstyrelsen med 200 tkr. Kulturskolan redovisar ett underskott på 200 tkr, då man först till höstterminen 2020 har kunnat genomföra personalförändring med 0,5 tjänst.

Samhällsbyggnadsnämnden har vid budgetuppföljning per 2020-08-31 prognostiserat en avvikelse för helåret till totalt +250 tkr. Vid denna tidpunkt fanns förhoppning om att pandemin hade mattats av och att verksamhet kunde återgå till det normala, så blev tyvärr inte fallet.

Utveckling och framtida utmaningar

Vid årsskiftet 20/21 övergick miljöenhetens verksamhet till samverkan med Mjölby och Boxholm kommuner med egen förvaltning och nämnd. En god dialog mellan förvaltningarna och nämnderna kommer att värnas för ett fortsatt gott samarbete.

Effektiviseringar inom nämndens verksamhet genomfördes föregående år och en anpassning av verksamheterna har gjorts. Att få till ett ännu bättre utbyte mellan de olika verksamheterna, så att mervärden skapas, behöver nämnd och förvaltning arbeta vidare med.

Nämnden har tilldelats två utvecklingsuppdrag från kommunfullmäktige för året. Det ena är att ansvara för arbetet med en kommunövergripande digitaliseringsstrategi. Det andra är att ta fram ett gestaltungsprogram och hålla

ihop arbete för att öka attraktiviteten i centrum. Förvaltningen har också fått uppdrag av nämnden att utreda verksamheten vid café Lyset, att utreda vad inrättande av ett servicekontor skulle innebära samt att ta fram en kulturskoleplan.

Under pandemin har många verksamheter inom nämndens ansvar fått stänga ner, ställa in och ställa om. Framöver, när vaccinering har erbjudits alla medborgare, är förhoppningen att verksamheterna också har kunnat återgå

till det normala. Att då få tillbaka alla deltagare och besökare till bibliotek, evenemang, kultur- och föreningsaktiviteter kommer kräva extra insatser. Tills dess kommer verksamheterna fortsatt behöva anpassas och finna nya vägar för att nå ut till alla barn och unga, övriga medborgare och besökare.

Ökat bostadsbyggande och bredbandsutbyggnad är två andra högt prioriterade områden att arbeta vidare med.

Barn- och utbildningsnämnden

Nämndens grunduppdrag

Barn- och utbildningsnämnden ansvarar för kommunens uppgifter inom skolväsendet för barn, ungdom och vuxna. Skolväsendet omfattar skolformerna förskola, fritidshem, förskoleklass, grundskola, grundsärskola, gymnasieskola, gymnasiesärskola, kommunal vuxenutbildning samt särskild utbildning för vuxna. Samtliga skolformer regleras i Skollagen (2010:800).

Personal-, ekonomi- och målsättningsfrågor samt utvärdering och utveckling av verksamheten ingår också i nämndens ansvarsområde.

Utbildningen ska främja alla barns utveckling och lärande samt en livslång lust att lära. Utbildningen ska också förmedla och förankra respekt för de mänskliga rättigheterna och de grundläggande demokratiska värderingar som det svenska samhället vilar på. Verksamheten ska planeras och anpassas utifrån barnens olika behov och förutsättningar.

Sammantagen bedömning av resultat och effekter

Antalet barn i förskoleålder har under de senaste åren ökat i kommunen. Tillsammans med pedagogisk omsorg och fristående förskolor har behovet av barnomsorg för 284 barn tillgodosetts under året. 16 av barnen var placerade i närliggande kommuner.

Trots en tidigare utökning av antalet barn på en av de fristående förskolorna brottas den kommunala verksamheten med lokalbrist. Det gjorde att vi tidigt under 2020 öppnade en temporär förskola i modulerna på Utsiktsvägen. Planen är att vi ska kunna nyttja dessa lokaler ett antal år framåt. På lång sikt behöver den kommande investeringsplanen innefatta nya lokaler till den kommunala förskolan.

Ödeshög bedriver fritidshemsverksamhet på tre platser i kommunen, med den största gruppen vid Fridtjuv Bergskolan. I genomsnitt har 148 barn varit inskrivna i kommunens fritidsverksamhet. Nio barn har varit inskrivna på fritidshem i närliggande kommuner.

Röks skola och Fridtjuv Bergskolan har i genomsnitt haft 56 elever i förskoleklass. Tre elever hade sin skolgång utanför kommunen.

Fridtjuv Bergskolan, Röks skola och Lysingskolan hade i genomsnitt 497 elever i årskurs 1-9. 28 elever fick sin grundskoleutbildning i annan kommun.

Meritvärdet för årskurs 9 vårterminen 2020 är 225, vilket är en höjning från föregående års meritvärdet 213.

De flesta gymnasieeleverna väljer att studera i närliggande orter som Mjölby, Linköping och Tranås. Av höstens 177 gymnasieungdomar valde 27 procent att gå ett studieförberedande program. Rikssnittet 2019 var 59 procent. Ödeshög köper vuxenutbildning och svenska för invandrare av andra huvudmän. Under hösten gavs ett sjuttiofem personer möjlighet att studera.

Sedan höstterminen 2018 pågår ett projekt tillsammans med Skolverket för att öka kvalitén i undervisningen för barn och elever i allmänhet och för nyanlända barn och elever i synnerhet. Projektet är nu förlängt ett helt läsår, till stor del på grund av Corona-pandemin. Projektet avslutas alltså i juni 2021. Bidraget under perioden uppgår till 2 463 000 kr och avser främst fortbildning för den pedagogiska personalen.

Förvaltningen genomför en stor del av det systematiska kvalitetsarbetet genom olika former av dialoger. Förvaltningschefen har kontinuerligt träffat rektorerna för att genomföra resursdialog, resultatdialog, verksamhetsdialog och arbetsmiljödialog, vilka samtliga dokumenteras och redovisas för nämnden.

Medarbetare

Organisatoriska förändringar

Då enhetschefen för elevhälsan sagt upp sig har chefskapet nu istället lagts på rektor 6-9. Ny skolsköterska har rekryterats på deltid.

Personella förändringar

Arbetet med att få en budget i balans har inneburit minskningar av personal med tidsbegränsade anställningar. Utvärderingar visar att verksamheten genom att arbeta något annorlunda och därmed effektivare, fortsatt har klarat grunduppdraget.

Behörig personal

Även om andelen behörig personal i verksamheterna varierar är den högre än riket totalt. I förskolan har ungefär hälften av personalen förskollärlig legitimation. Inom fritidshemmen är andelen medarbetare med pedagogisk högskoleexamen över hälften. Inför läsåret 2019-2020 har krav på lärarlegitimation för att få undervisa och ansvara för utbildningen inom fritidshemmet införts.

I grundskolan har 75 procent av lärarna lärarlegitimation. 89 procent av lärarna har pedagogisk högskoleexamen. Pedagoger med lägst andel med lärarlegitimation är speciallärare och modersmållärare. Det speglar svårigheten i att hitta behörig personal till vakanta tjänster. Legitimationskravet för fritidshem och grundskola ställer höga krav på kommunens kompetensutveckling, för att säkerställa att verksamheten lever upp till gällande lagstiftning. Att

rekrytera och behålla legitimerad personal är en stor utmaning.

Kompetensutvecklingsinsatser

Förskola och grundskola genomför fram till och med juni 2021 ett skolutvecklingsprojekt med bidrag från Skolverket. Huvuddelen av bidraget används för personalens fortbildning när det gäller att höja kvaliteten i undervisningen, särskilt för nyanlända barn och elever.

Ekonomi

Verksamhet (tkr)	Budget 2020	Utfall 2020-12-31	Avvikelse mot budget	Prognos avvikelse 2020-08-31	Utfall 2019
Barn- och utbildningsnämnd	-361	-289	72	0	-380
Förskola	-31 738	-31 398	340	21	-27 259
Pedagogisk omsorg	-581	-519	63	39	-518
Fritidshem	-6 155	-6 173	-18	37	-6 416
Förskoleklass	-3 611	-3 343	268	144	-3 617
Grund- och grundsärskola	-51 624	-51 446	178	75	-56 879
Gymnasie- och gymnasiesärskola	-27 462	-25 878	1 584	661	-22 853
Kommunal vuxenutbildning	-2 367	-1 570	797	0	-3 154
Gemensam förvaltning	-6 392	-5 686	706	335	-6 213
Summa nettoresultat	-130 292	-126 301	3 991	1 312	-127 287

Barn- och utbildningsnämndens resultat 2021 är 3 991 tkr. Gymnasie- och gymnasiesärskolans överskott på 1 584 tkr beror främst på att antalet elever som flyttat ut eller avslutat sina studier varit fler än beräknat. Vuxenutbildningens överskott på 797 tkr kan härledas till att bidragen för yrkesinriktad vuxenutbildning har ökat och att antalet som studerat svenska för invandrare har minskat. Den övriga skolverksamheten, den gemensamma verksamheten och barn- och utbildningsnämnden visar också positiva avvikelser. Flera faktorer har bidragit till överskottet. Intäkter för både föräldraavgifter och försäljning av utbildningsplatser blev högre än planerat. Vakanser har inte kunnat ersättas fullt ut. Vakanser har inte alltid kunnat ersättas med behörig personal. Aktiviteter har ställts in på grund av årets pandemi. Antalet nämndmöten har varit färre än budgeterat.

Utveckling och framtida utmaningar

Förvaltningens uppdrag är fortsatt komplext och ställer stora krav på all personal. Att skapa en likvärdig skola är en mycket stor utmaning. Antalet elever med behov av kompensatoriskt stöd ökar. Verksamheternas uppdrag är att uppmärksamma och tillgodose varje enskild individs rättigheter. Arbetet med att utveckla, förbättra och effektivisera verksamheten pågår kontinuerligt.

Enligt SCB:s lärarprognos (2019) kommer det 2033 att saknas cirka 45 000 behöriga lärare och förskollärare, vilket enligt SCB beror på flera saker. Den främsta anledningen är den stora ökningen av barn och elever. Alla kommuner, även Ödeshög, arbetar för att säkerställa den framtida personalförsörjningen.

Socialnämnden

Nämndens grunduppdrag

På uppdrag av kommunfullmäktige ska socialnämnden tillgodose kommuninvånarnas behov av vård, omsorg och service enligt gällande lagar, förordningar, riktlinjer och målsättningar. Socialnämnden har det politiska ansvaret för verksamhet inom individ- och familjeomsorgen, äldreomsorgen, omsorgen om funktionshindrade, vård och stöd till långvarigt psykiskt sjuka, hälso- och sjukvård, flyktingfrågor och integration.

Socialförvaltningen har också, på uppdrag av kommunstyrelsen, uppgiften att leda och samordna de arbetsmarknadsåtgärder som ligger inom projektet ÖS (Ökad Sysselsättning i Ödeshög)

Socialnämnden ansvarar även för personal-, ekonomi- och internkontroll samt utvärdering och utveckling av verksamheten.

Förvaltningens olika delar

Äldreomsorg, inkl. hemsjukvård

Inom äldreomsorgen ryms verksamheterna:

- ✓ hemtjänst,
- ✓ särskilt boende,
- ✓ trygghetsboende
- ✓ dagverksamhet
- ✓ korttidsboende
- ✓ Även hemsjukvården vänder sig till största del till äldre.

Omsorg om personer med funktionsnedsättning

Inom omsorg om personer med funktionsnedsättning ryms följande verksamheter:

- ✓ boendestöd
- ✓ särskilt boende
- ✓ korttidsboende
- ✓ personlig assistans
- ✓ daglig verksamhet LSS
- ✓ psykosocial dagverksamhet
- ✓ kontaktpersoner, ledsagare, avlösarservice

Individ- och familjeomsorg, inkl. ekonomiskt bistånd

Inom Individuellt stöd ryms följande verksamheter:

- ✓ All myndighetsutövning enligt SoL och LSS rörande vuxna, äldre, funktionsnedsatta, barn och unga, missbruk samt familjerätt.

- ✓ Familje- och ungdomsstöd (FUS)
- ✓ Råd och stöd missbruk
- ✓ Ekonomiskt bistånd

Övriga verksamheter

- ✓ Flykting/integration
- ✓ Arbetsmarknad/sysselsättning
- ✓ Färdtjänst
- ✓ Tillstånd och tillsyn alkohol- tobak och receptfria läkemedel
- ✓ Politisk verksamhet

Sammantagen bedömning av resultat och effekter

2020 har varit ett turbulent år, framförallt inom äldreomsorgen p.g.a. Coronapandemin. Verksamheten har varit svårplanerad, vissa delar har reducerats och personal har tidvis omdisponerats. De utmaningar detta inneburit har vi ändå kunnat lösa på ett tillfredsställande vis för brukarna, det är dock ofrånkomligt att vårt kvalitetsarbete påverkats negativt. Ekonomiskt har vi kunnat bibehålla en god kostnadsnivå för hemsjukvård och äldreomsorg. Detta beror delvis på de kostnadsreducerande åtgärder som vidtagits och delvis på återsökning från statsbidrag.

Även LSS och verksamheter för funktionsnedsatta, har naturligtvis påverkats negativt av Corona. Enligt kvalitetskriterierna för LSS upprätthåller vi ändå högsta standard och i nationell jämförelse har Ödeshög låga kostnader.

Individ- och familjeomsorgen (IFO), har efter ett antal år med ökade kostnader, framförallt inom barn- och ungdomsvård och vuxenvård, lyckats bryta trenden. Kostnaderna för ekonomiskt bistånd har dock ökat något. Till del sammanhänger detta med statens minskade utbud av arbetsmarknadsåtgärder. Även integrations- och flyktingverksamheten har ett negativt resultat, som följd av att de statliga ersättningarna varit mindre än förväntat. Sammanfattningsvis kan vi dock konstatera att Socialkontoret och då framförallt IFO, bedrivit ett framgångsrikt effektiviseringsarbete under året.

Medarbetare

Socialnämnden gav 2019 ett särskilt utredningsuppdrag som bl a skulle lämna förslag på hur IFO skulle organiseras för att nå en högre stabilitet till en lägre kostnad. Ett projekt med delat ledningsansvar, har därför bedrivits som bl.a. syftat till att anpassa personalorganisationen till budgetförutsättningarna. Viss oro i verksamheten och ett antal uppsägningar, framförallt inom barn- och ungdom, blev en följd av detta. För att klara myndighetsutövningen inom IFO, har vi då tillfälligt löst situationer via konsultmedverkan.

Vård- och omsorgspersonalen har under "Coronaåret" tidvis haft en mycket ansträngd situation. Detta har bl.a. inneburit att möjligheterna till att delta i kompetensutvecklingsverksamhet varit begränsade. Vi har dock deltagit i det länsgemensamma ESF-projektet Evicom. Några medarbetare har också utnyttjat de möjligheter som ges i Äldreomsorgslyftet.

Ekonomi

Verksamhet (tkr)	Budget 2020	Utfall 2020-12-31	Avvikelse mot budget	Prognos 2020-08-31 avvikelse mot budget	Utfall 2019
Nämndens verksamhet	-400	-413	-13	0	-409
Fysisk och teknisk planering	-584	-584	0	0	0
Alkoholtillstånd	-252	-117	135	100	-211
Hemsjukvård	-10 880	-10 632	248	100	-9 861
Äldreomsorg	-54 180	-54 065	115	-1 100	-53 049
Funktionsnedsättning Sol	-2 298	-1 682	616	240	-2 257
Insatser enl LSS/SFB	-22 397	-22 126	272	-750	-22 094
Färdtjänst/Riksfärdtjänst	-2 009	-1 749	260	100	-2 201
Individ och familjeomsorg	-21 069	-20 670	399	0	-24 386
Ekonomiskt bistånd	-3 238	-3 757	-519	-1 150	-3 421
Flyktingmottagning	3 033	1 463	-1 570	-2 160	3 915
Arbetsmarknadsåtgärder	-1 331	-55	1 276	650	-3 070
Summa nettoresultat	-115 605	-114 387	1 218	-3 970	-117 045

Socialförvaltningens bokslut för 2020 visar ett resultat på +1 218 tkr. Två verksamheter som redovisar underskott är ekonomiskt bistånd och flyktingmottagande. Kostnadsökningen inom ekonomiskt bistånd som började redan 2019 sammanhänger med förändringar i statens utbud av arbetsmarknadsåtgärder, och behov hos nya familjer som flyttat till Ödeshög. Ett aktivt arbete med åtgärder gör att kostnaderna för ekonomiskt bistånd har stabiliserats och under hösten även sjunkit en hel del jämfört med vårens kostnader.

Även verksamheten flyktingmottagning redovisar ett underskott mot budget, vilket uteslutande beror på att intäkterna från Migrationsverket har minskat kraftigt p.g.a. att allt fler varit här i mer än två år och därmed upphör etableringsersättningen.

De överskott som redovisas inom övriga verksamheter beror till största del på högre intäkter än budgeterat. Förbättringen av utfallet i förhållande till prognosen beror till stor del på statsbidrag som har tillkommit under hösten, främst återsökning avseende covid-19. Även andra rikstade statsbidrag där möjlighet har funnits att nyttja bidragen till kostnader som förvaltningen ändå skulle ha haft har bidragit till det förbättrade resultatet.

Överskottet inom Individ- och familjeomsorgen beror på att kostnaderna för placeringar minskat kraftigt under året, vilket är ett resultat av ett aktivt arbete med att hitta alternativa lösningar.

Utveckling och framtida utmaningar

Förhoppningsvis upphör effekterna av Coronasmittan under 2020 och det bör ge förutsättningar för att återuppta kvalitetsutvecklingsarbetet inom hela organisationen. Inom vård- och omsorg kommer vi att ha ett särskilt fokus mot rehabverksamhet och den fortsatta utvecklingen av Solgårdens äldrecenter. För Socialkontoret gäller att hitta en stabilitet i personalorganisationen och utveckla barn- och ungdomsvården tillsammans med olika samarbetspartners. Hela förvaltningen kommer att fortsätta arbetet med implementering av nya IT-system och nyttjande av digitala verktyg.

Ett viktigt uppdrag för hela förvaltningen är att driva omställningen för nära vård lokalt och inom den västra länsdelen.

Koncernbolagen

Ödeshögs Kommunhus AB

Resultaträkning		
(tkr)	Bokslut 2020	Bokslut 2019
Rörelsens intäkter	0	34
Rörelsens kostnader	-160	-139
Rörelseresultat	-160	-105
Finansiella intäkter	0	0
Finansiella kostnader	0	0
Resultat före skatt	0	0
Bokslutsdispositioner	160	105
Skatt	0	0
Årets resultat	0	0

Nyckeltal		
	2020	2019
Investeringar, tkr	0	0
Nettoomsättning, tkr	0	35
Soliditet, %	-92,9	95,7

Grunduppdrag

Bolaget ansvarar för optimering och samordning av bolagskoncernens resurser samt svarar för att utföra ägardialoger med de övriga bolagsledningarna för samverkan och utveckling.

Sammantagen bedömning av resultat och effekter av verksamhet

Bolaget redovisar ett +0 resultat.

Balansräkning

(tkr)	Bokslut 2020	Bokslut 2019
Anläggningstillgångar	15 810	15 810
Varulager	0	0
Kortfristiga fordringar	2 497	1 970
Kassa o bank	0	0
Summa Tillgångar	18 307	17 780
Eget kapital	-100	-100
Fritt eget kapital	-16 907	-16 907
Obeskattade reserver	0	0
Avsättningar	0	0
Långfristiga skulder	0	0
Kortfristiga skulder	-1 300	-773
Summa eget kapital o skulder	-18 307	-17 780

Risk

Det synes inte föreligga någon risk i bolaget.

Framtida utveckling

Dotterdotterbolaget BK Porten i Ödeshög AB avses avyttras men Coronapandemin har påverkat marknaden. Planerna på en upplösning av dotterdotterbolaget Hästholmen Silo AB ligger kvar. I bolaget sker ingen verksamhet.

Ödeshögsbostäder AB

Resultaträkning

(tkr)	Bokslut 2020	Bokslut 2019
Rörelsens intäkter	67 515	66 649
Rörelsens kostnader	-61 340	-59 770
Rörelseresultat	6 175	6 879
Finansiella intäkter	35	132
Finansiella kostnader	-2 728	-2 602
Resultat före skatt	3 482	4 409
Bokslutsdispositioner	-113	524
Skatt	-270	-1 077
Årets resultat	3 099	3 856

Nyckeltal

	2020	2019
Investeringar, tkr	24 853	9 272
Nettoomsättning, tkr	66 396	66 409
Soliditet, %	14,7	16,2

Grunduppdrag

Bolaget ansvarar för att främja bostadsförsörjningen inom kommunen med en variation av bostäder. Nyproduktion av bostadslägenheter utformas utifrån marknadens efterfrågan och behov samt befintliga lägenheter. Hyresgästerna har möjlighet till boendeinflytande i bolaget. Bolaget ansvarar även för hamnområdet i Hästholmen. Bolaget ombesörjer därtill förvaltning och skötsel av kommunens fasta egendom som överlämnats och svarar för drift och underhåll av kommunens tekniska nyttigheter. I de tekniska nyttigheterna ingår gata/väg/park, VA-anläggningar samt renhållning.

Sammantagen bedömning av resultat och effekter av verksamhet

Bolaget redovisar ett positivt resultat på 3 099 tkr.

Delar av fastigheten Gripen 12 (Skolgatan 3) står för närvarande outhyrd efter problem med inomhusmiljön.

Ombyggnationen i fastigheten Handelsman Johanna 3 blev klar och resulterade i sju nya lägenheter. Dessutom har Riddarsalen och några övriga publika delar byggts om för kommunens räkning.

Fastigheterna Domaren 7 och Hjalmen 7 i centrala Ödeshög förvärvades i mars 2020 och bolaget fick därmed ytterligare lägenheter och lokaler i sitt tidigare bestånd.

I Hästholmen färdigställdes området för bad och lekplats med mera vilket blev ett jättelyft för hela hamnområdet.

Balansräkning

(tkr)	Bokslut 2020	Bokslut 2019
Anläggningstillgångar	218 450	184 762
Varulager	1 563	533
Kortfristiga fordringar	15 398	10 130
Kassa o bank	308	278
Summa Tillgångar	235 719	195 703
Eget kapital	-27 425	-27 531
Fritt eget kapital	-5 620	-3 074
Obeskattade reserver	-1 937	-1 512
Avsättningar	-1 103	-963
Långfristiga skulder	-175 900	-140 800
Kortfristiga skulder	-23 734	-21 823
Summa eget kapital o skulder	-235 719	-195 703

Hållbarhet

Bolaget ser det som viktigt att värna om miljön och bidra till en hållbar utveckling. Miljöhuset vid det största bostadsbeståndet "Ängen" blev klart för bruk i mars.

Policy som möjliggör ett rökfritt boende har antagits.

Risk

Vakansrisken i bostadsbeståndet är i det korta perspektivet mycket liten, men kan på sikt öka.

Framtida utveckling

Renovering av hamnmagasinet/restaurang/ serviceutrymmen är beroende av möjligheten att tillförskaffa sig kapital. En försäljning av fastigheten Hästholmen 15:5 (Hamnstugan) kan frigöra medel för en fortsatt utveckling av området.

Trycket på hyresbostäder är fortsatt hög. Efterfrågan på +65-lägenheter har ökat.

Projekt i Ödeshög AB

Resultaträkning

(tkr)	Bokslut 2020	Bokslut 2019
Rörelsens intäkter	0	0
Rörelsens kostnader	0	-2
Rörelseresultat	0	-2
Finansiella intäkter	0	0
Finansiella kostnader	0	0
Resultat före skatt	0	-2
Bokslutsdispositioner	0	0
Skatt	0	0
Årets resultat	0	-2

Nyckeltal

	2020	2019
Investeringar, tkr	0	0
Nettoomsättning, tkr	0	0
Soliditet, %	71,4	71,4

Grunduppdrag

Bolagets syfte är att på ett, för koncernen, effektivt sätt bedriva byggtjänster och arbetsleda underentreprenader för byggtjänster på tillgångar inom ägarkoncernen och Ödeshögs kommun.

Sammantagen bedömning av resultat och effekter av verksamhet

Bolaget redovisar ett +0 resultat.

Balansräkning

(tkr)	Bokslut 2020	Bokslut 2019
Anläggningstillgångar	0	0
Varulager	0	0
Kortfristiga fordringar	1	1
Kassa o bank	50	50
Summa Tillgångar	51	51
Eget kapital	-50	-50
Fritt eget kapital	14	14
Obeskattade reserver	0	0
Avsättningar	0	0
Långfristiga skulder	0	0
Kortfristiga skulder	-15	-15
Summa eget kapital o skulder	-51	-51

Risk

Det synes inte föreligga någon risk i bolaget.

Framtida utveckling

Bolaget har inga planer på framtida utveckling.

Hästholmens Silo AB

Resultaträkning

(tkr)	Bokslut 2020	Bokslut 2019
Rörelsens intäkter	0	0
Rörelsens kostnader	0	0
Rörelseresultat	0	0
Finansiella intäkter	0	0
Finansiella kostnader	0	0
Resultat före skatt	0	0
Bokslutsdispositioner	0	0
Skatt	0	0
Årets resultat	0	0

Nyckeltal

	2020	2019
Investeringar, tkr	0	0
Nettoomsättning, tkr	0	0
Soliditet, %	100	100

Grunduppdrag

Bolaget ska bedriva fastighetsförvaltning samt därmed förenlig verksamhet.

Sammantagen bedömning av resultat och effekter av verksamhet

Det bedrivs ingen verksamhet i bolaget.

Balansräkning

(tkr)	Bokslut 2020	Bokslut 2019
Anläggningstillgångar	0	0
Varulager	0	0
Kortfristiga fordringar	0	0
Kassa o bank	50	50
Summa Tillgångar	50	50
Eget kapital	-50	-50
Fritt eget kapital	0	0
Obeskattade reserver	0	0
Avsättningar	0	0
Långfristiga skulder	0	0
Kortfristiga skulder	0	0
Summa eget kapital o skulder	-50	-50

Risk

Det synes inte föreligga någon risk för bolaget.

Framtida utveckling

Bolaget kan komma att upplösas då det inte finns någon planerad verksamhet för bolaget.

Ödeshögs Utveckling AB

Resultaträkning

	Bokslut 2020	Bokslut 2019
(tkr)		
Rörelsens intäkter	2 053	494
Rörelsens kostnader	-393	-318
Rörelseresultat	1 660	176
Finansiella intäkter	0	15
Finansiella kostnader	0	-206
Resultat före skatt	1 660	49
Bokslutsdispositioner	-160	64
Skatt	-352	-7
Årets resultat	1 148	42

Nyckeltal

	2020	2019
Investeringar, tkr	0	171
Nettoomsättning, tkr	553	494
Soliditet, %	47,4	44,1

Grunduppdrag

Bolaget har till föremål för sin verksamhet att förvärva, avyttra, äga, bebygga och förvalta fastigheter eller byggnader för industri, hantverk och service, driva utvecklingsfrågor för näringslivet, marknadsföra kommunen, helt eller delvis äga och driva dotterbolag i syfte att främja näringslivet samt därmed förenlig verksamhet. Ändamålet är att främja företagsetableringar och företagsutveckling inom kommunen.

Sammantagen bedömning av resultat och effekter av verksamhet

Bolaget redovisar ett positivt resultat på 1 148 tkr, återföring av tidigare gjorda nedskrivningar har gjorts med 1 500 Tkr.

Bolaget äger lastbilsparkeringsplatsen (Åby 6:142) vid Rasta samt fastigheten Ödeshög 5:2 (Mjölbyvägen).

Balansräkning

	Bokslut 2020	Bokslut 2019
(tkr)		
Anläggningstillgångar	8 712	7 733
Varulager	0	0
Kortfristiga fordringar	1 389	529
Kassa o bank	0	0
Summa Tillgångar	10 101	8 262
Eget kapital	-780	-780
Fritt eget kapital	-4 012	-2 864
Obeskattade reserver	0	0
Avsättningar	0	0
Långfristiga skulder	0	0
Kortfristiga skulder	-5 309	-4 618
Summa eget kapital o skulder	-10 101	-8 262

Risk

Det synes inte föreligga någon risk i bolaget.

Framtida utveckling

Bolaget långsiktiga planer är att utveckla parkeringsområdet vid Rasta (Åby 6:142) kopplat till utvecklingen av Företagspark E4.

BK Porten i Ödeshög AB

Resultaträkning

	Bokslut 2020	Bokslut 2019
(tkr)		
Rörelsens intäkter	1 153	1 551
Rörelsens kostnader	-1 509	-1 345
Rörelseresultat	-356	206
Finansiella intäkter	0	0
Finansiella kostnader	-23	-17
Resultat före skatt	-378	125
Bokslutsdispositioner	500	-64
Skatt	-112	53
Årets resultat	10	178

Nyckeltal

	2020	2019
Investeringar, tkr	0	0
Nettoomsättning, tkr	1 091	1 431
Soliditet, %	20,0	19,4

Grunduppdrag

Bolaget ska utveckla och förvalta fastigheter för uthyrning av lokaler för främjandet av företagsetablering och företagsutveckling i kommunen.

Sammantagen bedömning av resultat och effekter av verksamhet

Bolaget redovisar ett positivt resultat på 10 tkr.

Bolaget äger fastigheten Åby 14:12 som ligger på ofri grund – i huset bedrivs snabbmatsrestaurangen Burger King. I fastigheten finns även en mindre lokal som f.n. står outhyrd.

Balansräkning

	Bokslut 2020	Bokslut 2019
(tkr)		
Anläggningstillgångar	9 095	9 837
Varulager	0	0
Kortfristiga fordringar	5 902	5 559
Kassa o bank	0	0
Summa Tillgångar	14 997	15 396
Eget kapital	-100	-100
Fritt eget kapital	-2 895	-2 980
Obeskattade reserver	0	0
Avsättningar	0	0
Långfristiga skulder	-10 225	-10 825
Kortfristiga skulder	-1 777	-1 491
Summa eget kapital o skulder	-14 997	-15 396

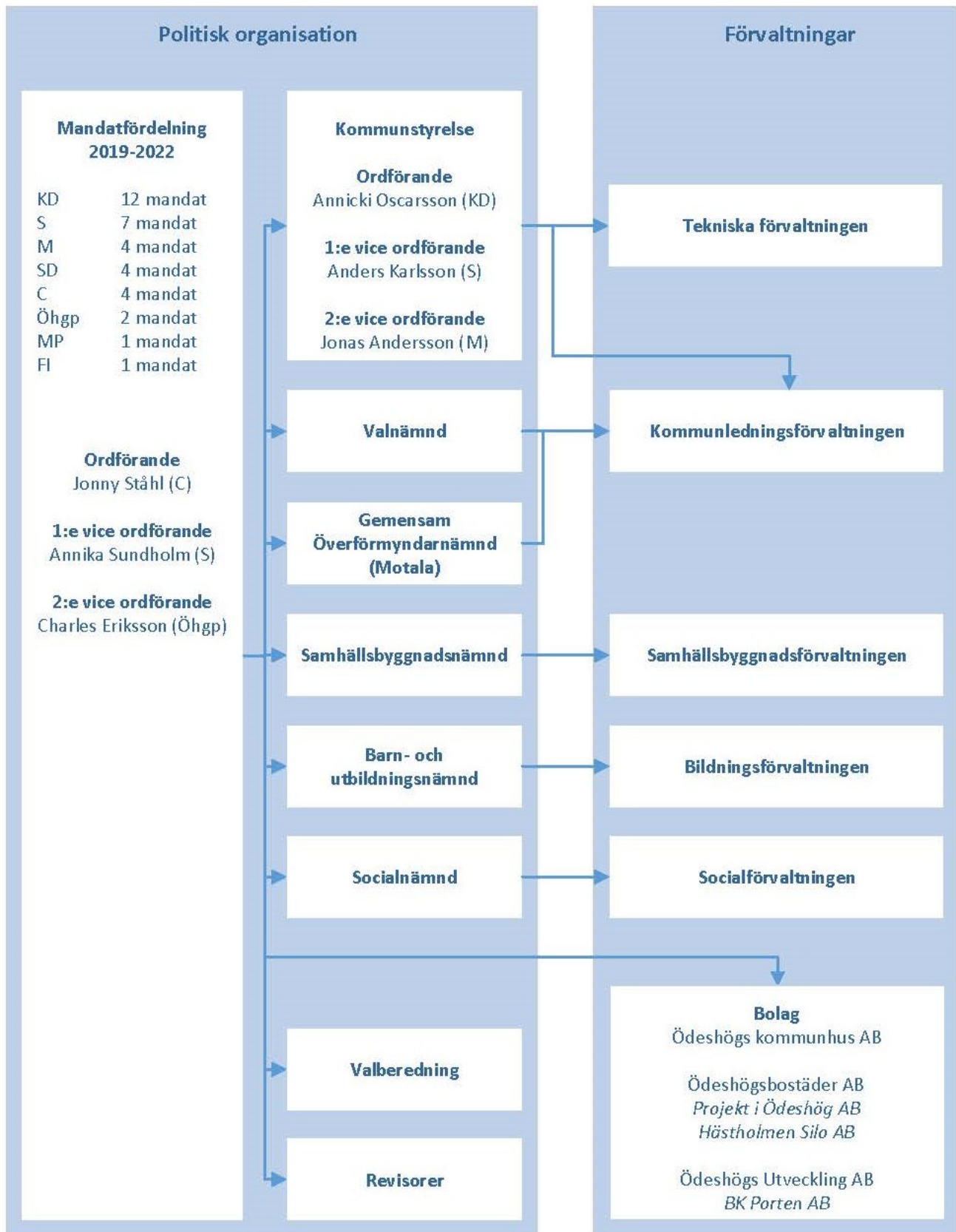
Risk

Med hänvisning till pågående pandemi finns det en risk att bolaget får bekymmer med hyresgäster i utsatta branscher.

Framtida utveckling

Bolaget med inkråm avses avyttras men Coronapandemin har påverkat marknaden.

Organisation



Redovisningsprinciper

Årsredovisningen är upprättad i enlighet med lagen om kommunal bokföring och redovisning. Kommunen följer god redovisningssed och tillämpar de rekommendationer som ges ut av Rådet för kommunal redovisning (RKR). Nedan följer kommunens kommentarer och upplysningar utifrån RKR:s gällande rekommendationer samt förklaringar till eventuella avvikelser i kommunens redovisning.

RKR R1 – Bokföring och arkivering

Rekommendationen följs i sin helhet och systemdokumentation är under uppbyggnad.

Del av RKR R2 – Intäkter

Den prognos på skatteavräkningen som SKL publicerar i december under räkenskapsåret användas vid beräkning och periodisering av årets skatteintäkt.

Investeringsbidrag och anslutningsavgifter tas upp som en förutbetalad intäkt och redovisas bland långfristiga skulder och periodiseras linjärt över anläggningarnas respektive nyttjandeperiod.

Bidrag och kostnadsersättningar som villkorats intäktsredovisas i takt med att villkoren bedöms vara uppfyllda.

Fordran för fastighetsavgiften. Enligt SKR:s cirkulär 20:60 med bifogad mall i bilaga 7 ska fordran för fastighetsavgiften innehålla alla förändringar från 2009. Kontakt har tagits med SKR, RKR och KEF för säkra upp att denna redovisning är riktig och enligt god redovisningssed och blivit rekommenderad att följa SKR:s modell.

RKR R3 - Immateriella anläggningstillgångar

Kommunen redovisar inga immateriella tillgångar.

RKR R4 – Materiella anläggningstillgångar

Tillgångar avsedda för stadigvarande bruk eller innehav med en nyttjandeperiod om minst 3 år klassificeras som anläggningstillgång om beloppet överstiger gränsen för mindre värde.

Beloppsgränsen för inventarier av mindre värde och som därför inte behöver aktiveras, uppgår till ett halvt prisbasbelopp (23 650 kr för 2020).

Avskrivningar sker linjärt utifrån historiska anskaffningsvärden och påbörjas normalt månaden efter inköp/färdigställande.

Ödeshögs kommun tillämpar komponentavskrivning.

Avskrivningstiderna bestäms individuellt för varje investering utifrån bedömd nyttjandeperiod. Som grund för bedömningen ligger RKR:s idéskrift gällande avskrivningar.

De vanligast förekommande avskrivningstiderna är:

<u>Avskrivningstider</u>	<u>År</u>
VA-anläggningar	50
Markanläggningar	20
Gata, varav:	
vägkropp	Ingen avskrivning
gatubeläggning	20
Byggnader	10-60
Varav:	
Platta och stomme	60
Fasad, tak o fönster	25
ventilation	15
Övrig byggnation	10
Anläggningar, maskiner och inventarier	5-20

Även andra avskrivningstider förekommer.

Omprövning av nyttjandeperioden sker om det finns omständigheter som pekar på att det är nödvändigt (t.ex. verksamhetsförändringar, tekniskskiften, organisationsförändringar).

För mark och konst samt pågående arbeten görs inga avskrivningar.

Tillämpad internräntesats var 1,25 % under 2020.

Ödeshögs kommun använder huvudmetoden för redovisning av lånekostnader vilket innebär att lånekostnaderna belastar resultatet för den period de hänförs till.

RKR R5 – Leasing

Bilar leasas på tre år där leasinggivaren/finansbolaget står som ägare och har fordonet i sin balansräkning. De står också för risken med restvärdet när fordonet säljs.

Datorer och **Ipad** leasas på tre år. Leasingavtalet innehåller inga villkor som innebär att Ödeshögs kommun i allt väsentligt åtnjuter de ekonomiska fördelar eller bär de ekonomiska risker som förknippas med ägandet av datorerna/paddorna.

Röks förskola, Ängens dagcenter och förskolan Bryggan (ombyggd modul) redovisades som finansiell leasing fram till lösen av modulerna 2020-12-31.

Ödeshögs kommun har inga operationella leasingavtal som överstiger tre år.

RKR R6 – Nedskrivningar

Bedömning om nedskrivningsbehov föreligger görs i samband med årsbokslut. I bokslut avseende 2020 har nedskrivning gjorts med 10 mnkr.

RKR R7 – Finansiella tillgångar och finansiella skulder

Skulder som förfaller till betalning inom tolv månader räknat från balansdagen, eller förväntas bli betald inom det normala förloppet av kommunens verksamhetscykel klassas som kortfristig. Övriga skulder kassas som långfristiga.

Aktier som är tänkta att innehas stadigvarande klassas som anläggningstillgång. Kommunen innehar inga värdepapper som är föremål för köp och försäljning och som ska klassas som omsättningstillgång.

Medel som är tillgängliga för att möta löpande utbetalningar klassificeras som omsättningstillgång.

RKR R8 – Derivat och säkringsredovisning

Derivat och säkringsredovisning förekommer inte i kommunen.

RKR R9 – Avsättningar och ansvarsförbindelser

Ödeshögs kommun redovisar följande avsättningar:

- Avsättning för återställande av deponi.
- Avsättning för strukturella åtgärder.
- Avsättning för förlustkontrakt

Avsättningar för deponi har tagits upp till det belopp som bedöms krävas för att reglera förpliktelsen på balansdagen. Beloppet baserar sig på en projektering som gjordes 2010 och en uppskattning av kostnader från BEFAB 2020. Intjänad pension innan 1998-12-31 redovisas som en ansvarsförbindelse utanför balansräkningen.

RKR R10 – Pensioner

Ödeshögs kommun har en förtroendevald men ingen tjänsteperson med rätt till visstidspension enligt kommunens pensionsbestämmelser. Visstidspensionen för förtroendevald är beräknad och redovisad som en ÖK-SAP. Kommunens pensionsskuld redovisas enligt blandmodellen. Utbetalningar avseende pensionsförmåner som intjänats före 1998 redovisas som en kostnad i resultaträkningen. Hela pensionsavgiften enl. pensions och försäkringsavtalet PFA98 (KAP-KL) och AKAP-KL avsätts som individuell del. Förmånsbestämd ålderspension, efterlevandepension till vuxen samt barnpension har kommunen valt att försäkra bort. Förpliktelser för pensionsåtaganden för anställda i kommunen är beräknade enligt RIPS07. Uppgifter om pensionsförpliktelser och pensionsmedel återfinns i noter till balansräkningen.

RKR R11 – Extraordinära och jämförelsestörande poster

Enligt 5 kap. 5 § LKBR ska intäkter eller kostnader i annan verksamhet än kommunens normala verksamhet redovisas som extraordinära poster.

En post ska klassificeras som extraordinär om:

- händelsen eller transaktionen som ger upphov till posten saknar ett tydligt samband med kommunens normala verksamhet,
- händelsen eller transaktionen är av sådan typ att den inte kan förväntas inträffa ofta eller regelbundet, och
- posten uppgår till ett väsentligt belopp.

För att en post ska betraktas som *jämförelsestörande* ska den vara sällan förekommande och överstiga 1 Mnkr. Realisationsvinster vid fastighetsförsäljningar redovisas alltid som jämförelsestörande.

Inga extraordinära poster redovisas under 2020. Jämförelsestörande poster redovisas under noter på sidan 34

RKR R12 – Byte av redovisningsprinciper, ändringar i uppskattningar och bedömningar samt rättelser av fel

Förekommer inte i redovisningen under 2020.

RKR R13 – Kassaflödesanalys

Kassaflödet uppställs enligt indirekt metod i årsredovisningen. I delårsrapporten ingår ingen kassaflödesanalys.

RKR R14 Drift- och investeringsredovisning samt

RKR R15 Förvaltningsberättelse

Det sammanhållande avsnittet som benämns Förvaltningsberättelse innehåller i stort de rubriker som finns uppräknat i rekommendationen. Avsnittet "God ekonomisk hushållning" presenteras under inledningen på sid 5.

RKR R16 – Sammanställda räkenskaper

ITSAM ingår ej i den sammanställda redovisningen i årsredovisningen då dess ekonomiska betydelse är utan väsentlig betydelse för kommunen.

Enligt den kommunala redovisningslagen ska årsredovisningen omfatta en sammanställd redovisning. I den kommunala koncernen ingår samtliga av kommunen helägda bolag. Kommunen äger på balansdagen 25 procent av aktierna i *SmåNet AB*. SmåNet AB äger 55 procent av VÖKBY AB. Detta innebär ett indirekt ägande i VÖKBY AB med 13,75 procent. Kommunen har även ett direkt ägande i VÖKBY AB med 11,25 procent. Sammanlagt uppgår direkt och indirekt ägande i VÖKBY AB till 25 procent. Beslut har dock fattats av kommunfullmäktige den 15 februari 2021 om att sälja det direkta innehavet i VÖKBY AB samt att öka SmåNet ABs innehav till 60 procent. Efter försäljningen uppgår det indirekta ägandet i VÖKBY AB till 15 procent, men med 12,5 procents inflytande. VÖKBY AB har därför utelämnats ur den sammanställda redovisningen. SmåNet ABs verksamhet är mycket liten i förhållande till kommunkoncernen varför även detta bolag utelämnats.

RKR R17- Delårsrapport

Delårsrapporten upprättas för två tredjedelar av räkenskapsåret. Rekommendationen följs i sin helhet

RKR R18- Övriga upplysningar som ska lämnas i not

Revisionens totala kostnad för att granska Ödeshögs kommuns all verksamhet under perioden uppgår till 558 tkr. Granskningen av periodens räkenskapsinformation har redovisats till 125 tkr. Upplysning finns bland noterna på sidan 34.

Ord och begrepp

ANLÄGGNINGSTILLGÅNGAR

är tillgångar som är avsedda att innehas under flera år, till exempel byggnader, fordon och maskiner.

AVSKRIVNINGAR

är planmässiga värdenedsättningar av anläggningstillgångar. Avskrivningar sker på anskaffningsvärde.

AVSÄTTNINGAR

är ekonomiska förpliktelser vilkas storlek eller betalningstidpunkt inte är helt bestämd. Exempel på avsättningar är kommunens pensions- och semesterlöneskuld till de anställda.

BALANSKRAV

Balanskravet i KL 8 kap. 5§ innebär att kommunen måste ha balans mellan intäkter och kostnader i resultaträkningen. Om ett negativt resultat uppstår skall detta återställas under de närmast följande tre åren. Det finns emellertid möjlighet, att om synnerliga skäl föreligger inte reglera ett negativt resultat. Ett exempel är realisationsförluster.

BALANSRÄKNINGEN

visar den ekonomiska ställningen den 31/12, och hur den har förändrats under året.

CHECKRÄKNINGSKREDIT

är ett avtalat kreditbelopp.

DRIFTBUDGETEN

omfattar kostnader och intäkter för den löpande verksamheten under året.

EGET KAPITAL

Kommunens totala kapital består av anläggningsskapital (bundet kapital i anläggningar mm) samt rörelsekapital (fritt kapital för framtida drift- och investeringsändamål).

KASSAFLÖDESANALYS

visar skillnaden mellan tillförda och använda medel (årets drift-, investerings- och låneverksamhet) som ger förändringen av rörelsekapitalet under året.

INTERN RÄNTA

är en kalkylmässig kostnad för det kapital (bundet i anläggnings- och omsättningstillgångar) som utnyttjas inom en viss verksamhet. Den beräknas på bokfört värde.

INVESTERINGSREDOVISNINGEN

omfattar investeringar och andra kapitalutgifter samt vissa kapitalinkomster.

KASSALIKVIDITET

visar likvida medel i förhållande till kortfristiga skulder.

KORTFRISTIGA SKULDER

avser skulder med en förfallotid om ett år eller mindre från balansdagen.

LIKVIDITET

anger betalningsberedskapen på kort sikt (förmåga att betala skulder i rätt tid).

LÅNGFRISTIGA SKULDER

är skulder som förfaller mer än ett år efter räkenskapsårets utgång eller lån med kortare löptid om syftet med finansieringen är långsiktig.

NETTOINVESTERING

är investeringsutgifter efter avdrag för investeringsbidrag m.m.

NETTOKOSTNADER

är kostnader efter avdrag för driftbidrag, avgifter och ersättningar m.m.

NYCKELTAL

mäter förhållandet mellan två storheter.

RESULTATRÄKNINGEN

visar hur förändringen av det egna kapitalet under året har uppkommit.

RÖRELSEKAPITAL

är skillnaden mellan omsättningstillgångar och kortfristiga skulder. Rörelsekapitalet avspeglar kommunens finansiella styrka.

UTDEBITERING

anger hur stor andel per intjänad hundralapp som ska erläggas i kommunalskatt.

SLUTAVRÄKNING SKATTEN

är skatteintäkter hänförliga till tidigare år.