

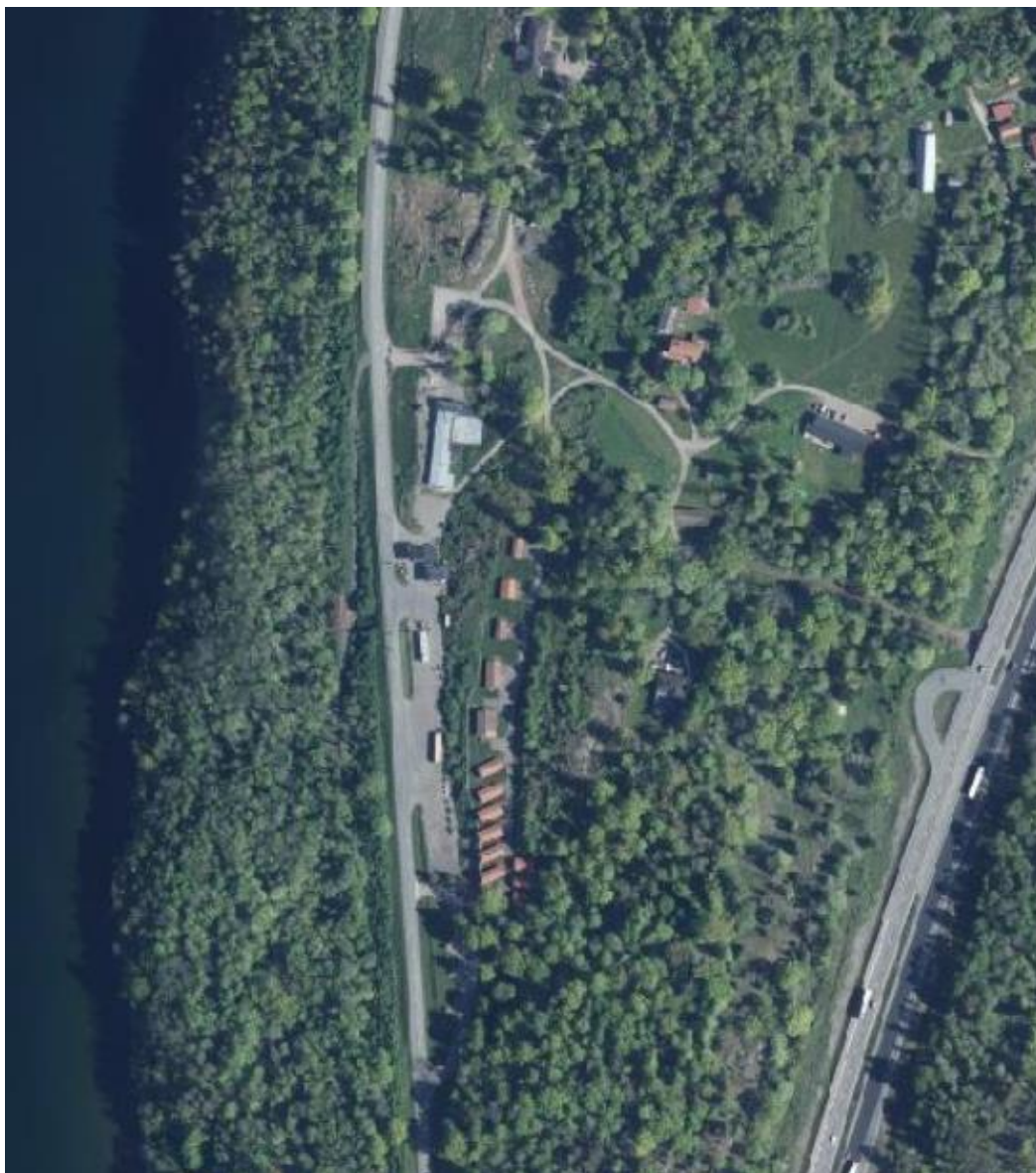


Ödeshögs kommun

# Undersökning om betydande miljöpåverkan

Detaljplan Hårstorp 1:7 m.fl., Vida Vättern

**Flygfoto över "Vida Vättern"**



---

Antagen av:

Samhällsbyggnadsnämnden

Datum:

2023-04-24

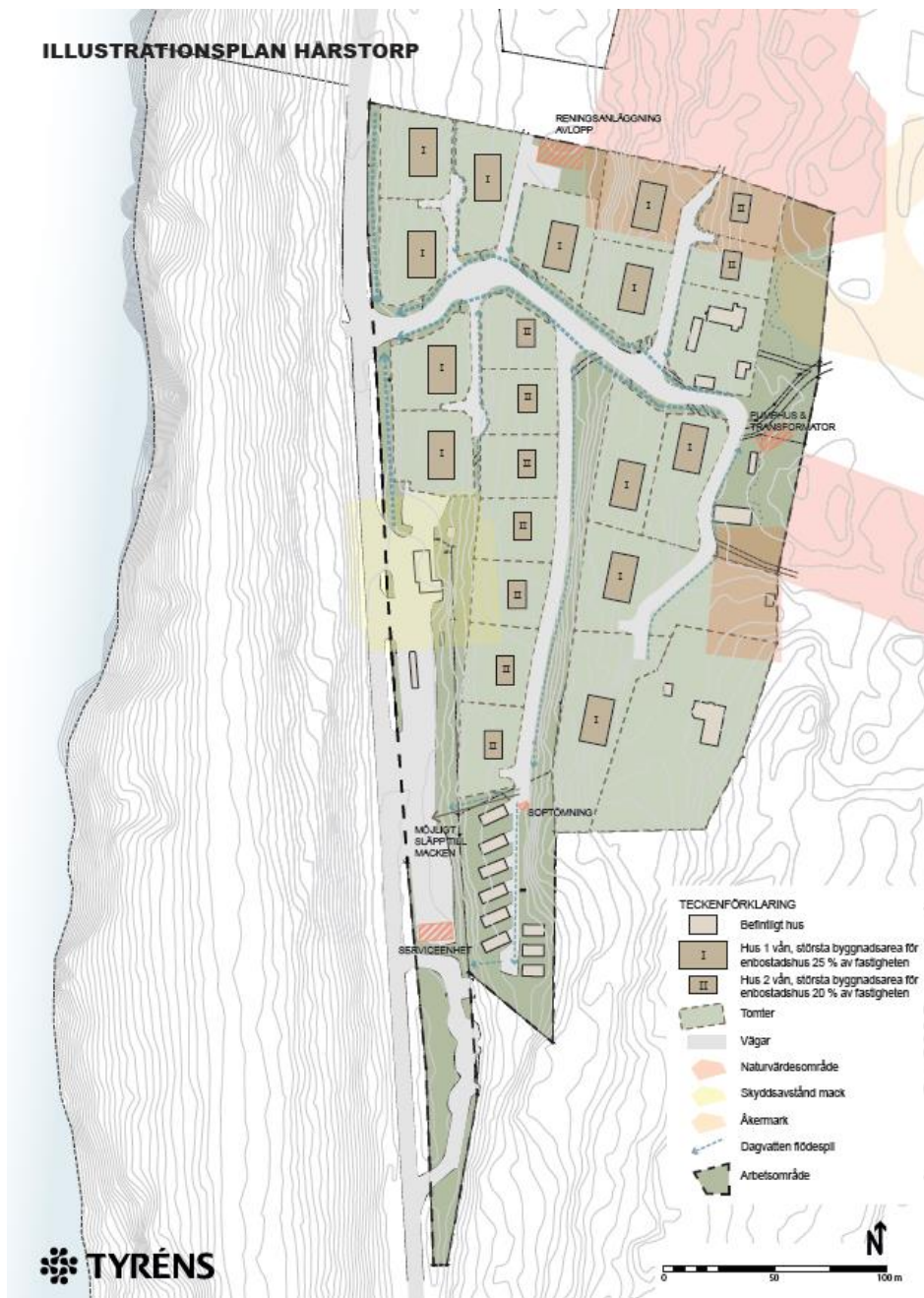
Diarienummer:

SBN2020/92

Dokumentansvarig:

Linus Leion-Welin, Samhällsplanerare

### Illustration över området



## Innehåll

<b>1</b>	<b>Undersökning av betydande miljöpåverkan .....</b>	<b>5</b>
1.1	Planens syfte och huvuddrag.....	5
1.2	Sammanvägd bedömning.....	5
<b>2</b>	<b>Checklista bedömning av behov av miljöbedömning, samt betydande miljöpåverkan ....</b>	<b>6</b>
2.1	Beskrivning .....	6
2.2	Platsens egenskaper/ restriktioner och känslighet.....	7
2.2.1	Uppsatta Mål.....	7
2.2.2	Gällande regleringar och skyddsvärden .....	7
2.2.3	Sammanfattning.....	9
2.3	Miljöpåverkan - effekter/påverkan inom och utanför planområdet .....	10
2.3.1	Gestaltning.....	10
2.3.2	Mark .....	10
2.3.3	Luft och Klimat .....	10
2.3.4	Vatten .....	11
2.3.5	Vegetation .....	11
2.3.6	Djurliv .....	11
2.3.7	Miljöpåverkan från omgivningen .....	12
2.3.8	Sammanfattning.....	12
2.4	Hälsoeffekter .....	12
2.4.1	Störningar .....	12
2.4.2	Risker / Säkerhet .....	13
2.4.3	Rekreation.....	13
2.4.4	Sammanfattning.....	13
2.5	Hushållning med mark, vatten och andra resurser.....	13
2.5.1	Mark och Vatten.....	14
2.5.2	Naturresurser.....	14
2.5.3	Energi.....	14
2.5.4	Sammanfattning.....	14
<b>3</b>	<b>Slutsats – samlad bedömning .....</b>	<b>14</b>
3.1	Att särskilt hantera i planbeskrivningen.....	15

# 1 Undersökning av betydande miljöpåverkan

För att ta reda på om en detaljplan ska genomgå en strategisk miljöbedömning ska en undersökning om detaljplanen kan antas medföra betydande miljöpåverkan genomföras Miljöbalken (MB) 6 kap 11§. Bedömningen är den analys som görs för att avgöra om förslaget kan antas påverka miljön så mycket att en miljöbedömning och miljökonsekvensbeskrivning behövs.

Om bedömningen är att genomförandet av en detaljplan inte medför betydande miljöpåverkan ska kommunen samråda i frågan om betydande miljöpåverkan med de kommuner, länsstyrelser eller andra myndigheter som på grund av sitt särskilda miljöansvar kan antas bli berörda av planen eller programmet i enlighet med 6 kap. 6 § 2 MB. Om en strategisk miljöbedömning ska göras, ska kommunen samråda om omfattningen och detaljeringsgraden i en miljökonsekvensbeskrivning (avgränsningssamråd) i enlighet med 6 kap. 9 § MB.

## 1.1 Planens syfte och huvuddrag

Syftet med detaljplanen är att möjliggöra i området "Vida Vättern" för avstyckning av ca 20 nya bostadstomter samt befästa pågående markanvändning för fritidshus, drivmedelsstation och parkering. Området är ej planlagt sedan tidigare. Planförslaget är förenligt med översiktsplanen (2020) då en av dess viljeinriktning är att utveckla området Vida Vättern med attraktiva vätternära boenden.

För att genomföra planen behövs ett nytt reningsverk för att ta hand om vatten och avlopp samt ny pumpstation för dricksvatten. Övrig infrastruktur som el, och fiber finns i området. Dagvattenhantering samt skyddsavstånd till drivmedelstation är förutsättningar som i ett tidigt skede identifierats som frågor som genom en detaljplanläggning ska hanteras. Området ligger ibland annat i närhet till Natura2000 samt delvis i kommunens naturvårdsplan, hänsyn ska tas till planens känsliga omgivning.

## 1.2 Sammanvägd bedömning

Mot bakgrund av redovisade konsekvenser bedöms planens genomförande inte ha en betydande påverkan på omgivningen. Skyddsavstånd och risker kopplat till drivmedelsstation är en förutsättning för utformningen och en riskaspekt ska särskilt belysas i planbeskrivningen. Dagvattenhanteringen från området säkerställs för att undvika påverkan på Natura2000 området. Byggnaders höjder ska anpassas till landskapsbilden.

Detaljplanen bedöms inte medföra betydande miljöpåverkan som föranleder en miljöbedömning enligt miljöbalkens bestämmelser.

## 2 Checklista bedömning av behov av miljöbedömning, samt betydande miljöpåverkan

OBS! Bedömningarna är PRELIMINÄRA och kan behöva omvärderas om ny kunskap tillförs planen.

### 2.1 Beskrivning

Detaljplan för:	Hårstorp 1:7 m.fl. "Vida Vättern"
Planens storlek och syfte:	<p>Planområdet är ca 6,5 hektar stort.</p> <p>Planförslaget syftar till att möjliggöra ca 20 nya bostadstomter samt befästa gällande markanvändning för 9 fritidshus samt för drivmedelsstation, FTI-station och rastplats. Området är till största delen ianspråktaget och genom planläggning kommer förutsättningar och förutsägbarheten att bli bättre inom området. Planen följer kommunens översiktsplan där området är utpekade som en viktig nod för bebyggelseutvecklingen för Ödeshögs kommun.</p>
Befintlig markanvändning:	<p>Stora delar utgörs av hårdgjord yta för befintlig restaurang/motell med tillhörande övernattnings/uthyrningsstugor. Utmed vägen finns en drivmedelsstation med ytor för lastbilar samt en FTI-station. I områdets södra del ligger en välbesökt rastplats för resanden på E4:an och Turistvägen.</p> <p>Övrig mark utgörs av natur eller anläggning för avloppshantering. Buskage och en del befintliga träd har avverkat inom delar av området, även viss schaktning vid befintliga stugor har genomförts.</p>
Beskriv förslaget:	<p>Förslaget till detaljplan är att planlägga området för bostadsändamål för friliggande villor samt mindre fritidsstugor. Utmed Turistvägen kommer markanvändningen för drivmedelsstationen att befästas i planen och övrig delar som parkering. Allmän platsmark kommer att vara enskilt huvudmannaskap för gatumark, natur och tekniska anläggningar. Samfällhetsförening samt gemensamhetsanläggning kommer att tillskapas för dessa.</p>

Handläggare:	Linus Leion-Welin, Samhällsplanerare Erik Blomdahl, Planarkitekt
--------------	---

## 2.2 Platsens egenskaper/ restriktioner och känslighet

Bedöms planen medföra eller påverkas av:      Ja    Nej    Kommentar

### 2.2.1 Uppsatta Mål

Strider planen mot:

Regionala/nationella Miljömål		x	
Miljökvalitetsnormer		x	
Översiktsplanens intentioner och målsättningar		x	Detaljplanens intentioner överensstämmer väl med översiktsplanens önskade utveckling av nod för bebyggelseutveckling. Området är också specifikt utpekade som ett utvecklingsområde för bostäder samt verksamheter. Planområdet sträcker sig lite utanför det avgränsade området i översiktsplanen, men eftersom det är närliggande fastighetsägare som också vill utveckla området i samma riktning anser kommunen att det ligger i samma viljeriktning som översiktsplanen. Planförslaget anses därför förenlig med gällande översiktsplan.

### 2.2.2 Gällande regleringar och skyddsvärden

Strider planen mot:

Gällande översiktsplaner, program		x	Området är utpekade som utvecklingsområde för verksamheter och bostäder.
Riksintressen ( MB 3kap, se även kultur, friluftsliv, natur)		x	Området ligger inom avgränsning för Riksintresse för naturvård - Vätterstranden

			<p>samt för rörligt friluftsliv – Vättern med öar och strandområden.</p> <p>Området är redan ianspråktaget och vidare utveckling av området bedöms inte strida eller negativt påverka riksintressenas värden.</p>
--	--	--	---

### Naturintressen

Riksintressen för naturmiljö/naturvård (MB 3kap 6§)		x	<p>Området ligger inom avgränsning för Riksintresse för naturvård – Vätterstranden</p> <p>Området är redan exploaterat och vidare utveckling av området bedöms inte strida negativt påverka naturvärdena</p>
Naturreservat (MB kap 7)		x	
Naturminne		x	
Natura 2000-områden	(x)		<p>Området ligger i närheten av Natura 2000 område – Vida Vättern.</p> <p>En indirekt risk för påverkan på Natura2000 området kan uppstå om inte dagvattenfrågan hanteras i detaljplanen.</p>
Biotopskyddsområde			
Strandskydd		x	Området ligger utanför Vätterns strandskyddsområde
Nyckelbiotop (enl. skogvårdsstyrelsen)		x	
Vattenskyddsområde (vattentäkt)		x	Området ligger utanför Vätterns vattenskyddsområde
Rödlistade arter		x	
Annan värdefull natur (naturvårdsprogram, regionala värden)	(x)	x	Området angränsar till utpekade område i Naturvårdsprogram - 002:69 Vida Vättern. I norra delen av planen ingår en del av 002:89 Hårstorp. Området planläggs för bostäder men en naturinventering ska genomföras i efter samrådet.

### Kulturintressen

Riksintressen för kulturmiljö (MB 3kap 6§)		x	
--	--	---	--



Kulturresevat		x	
Fornminne		x	
Byggnadsminne		x	
Kulturminnesvård		x	
Annan värdefull kulturmiljö		x	

#### Rekreation och friluftsliv

Riksintressen för friluftsliv (MB 3 kap 6§ och 4kap 2§ Vättern m. öar och strandomr.)		x	Området ligger inom avgränsning för Riksintresse för rörligt friluftsliv – Vättern med öar och strandområden.
Lekmiljöer		x	
Grönstruktur		x	Vegetation i området kommer att avverkas i samband med exploatering. Viss avverkning av buskage och träd har redan utförts. Spridningskorridorer i nord/sydlig-riktning finns i direkt anslutning både öster och väster om området.
Social rörelsestruktur		x	

#### Verksamhet

Tillståndspliktig		x	Inga nya verksamheter med tillståndsplikt föreslås i och med detaljplanen, utan säkerställer endast pågående verksamhet för drivmedelshantering.
-------------------	--	---	--

#### 2.2.3 Sammanfattning

<b>Effekternas sannolikhet och omfattning</b>	<p>Mot bakgrund av ovanstående redovisade konsekvenser bedöms planens genomförande inte ha en betydande påverkan på omgivningen.</p> <p>Noterat är att området ligger inom stora riksintresseområden för Natur och friluftsliv samt i närheten av ett Natura2000-område. Eftersom området redan är ianspråktaget inom riksintresseområdena påverkar inte föreslagen exploatering dessa värden och vidare utredning ska genomföras kopplat till naturen till de områden som kan ha naturvärden.</p>
---	--

## 2.3 Miljöpåverkan - effekter/påverkan inom och utanför planområdet

Bedöms planen medföra eller påverkas av:            Ja    Nej    Kommentar

### 2.3.1 Gestaltning

förändras/ påverkas

landskaps-/ stadsbilden	(x)		Ny bebyggelse påverkar alltid landskapsbilden. Höjdskillnaderna som inom området sker i form av terrasser ger goda förutsättningar för bebyggelse att anpassas till landskapsbilden. Bebyggelsehöjder kommer i detaljplanen begränsas för att följa landskapsbilden.
In- och utblickar		x	
Historiska samband		x	

### 2.3.2 Mark

Föroreningar		x	Inga kända föroreningar finns inom området. Drivmedelsstationen kommer fortsatt ligga kvar i med samma användning. Översiktlig markundersökning visade på låga halter kopplat till drivmedelstationen.
Erosion / skred		x	Området ligger till stor del på berg utan raviner, inget historiskt skred finns beskrivet.

### 2.3.3 Luft och Klimat

Obehaglig lukt		x	
Luftkvalitet		x	
Klimat, luftrörelser		x	
Ökat behov av transport, kommunikationer	(x)	x	I samband med exploatering kommer en viss ökning av persontransporter ske. Befintlig lastbilsparkering kommer dock avvecklas vilket kommer minska den tunga trafiken på platsen.

### 2.3.4 Vatten

Vattenkvalitet	(x)		Dagvattenhantering ska hanteras i detaljplanen för att minimera riskerna för spridning av föroreningar till omkringliggande Natura2000 område.
Översvämning/skyfall		x	Området ligger i sluttning men vid skyfall kommer endast yt-avrinningen ske lokalt. Det finns inga indikationer på rinnvägar som kommer med större mängder ovanifrån.  Eftersom det inte finns någon bebyggelse väster om planområdet som kan skadas vid skyfall bedöms att det inte krävs några särskilda översvämningssytor inom planområdet. Istället krävs att vägar och ny byggnation höjdsätts så att ny bebyggelse inte skadas vid ett skyfall.
Vattentillgång		x	Vattentillgången för dricksvatten bedöms tillräcklig men ska utredas under planarbetets gång.
Flödesriktningar		x	

### 2.3.5 Vegetation

Kan genomförande av planen medföra:

Införande av ny växtart		x	
Minskning av växtart/ -samhälle		x	

### 2.3.6 Djurliv

Kan genomförande av planen medföra:

Införande av ny djurart		x	
Påverka djurs förflyttningar, rörelse		x	
Minskning av djurart/ -samhälle		x	

### 2.3.7 Miljöpåverkan från omgivningen

Kan befintlig miljöstörande verksamhet ha negativ inverkan på planen?

Erforderliga skyddsavstånd (jmf rekommendationer/råd i tillämpliga delar av i "Bättre plats för arbete"	(x)	Drivmedelsstationen ligger inom planområdet och skyddsavstånd hanteras inom planarbetet. Detta är viktigt att detaljplanen inarbetar risker, placering av bebyggelse och eventuella skyddsåtgärder för att klara lämpligt skyddsavstånd till bostäder.
---	-----	--

### 2.3.8 Sammanfattning

<b>Effekternas sannolikhet, frekvens och varaktighet.</b>	<p>Mot bakgrund av ovanstående redovisade konsekvenser bedöms planens genomförande inte ha en betydande påverkan på omgivningen.</p> <p>Drivmedelsstationen och dess verksamhetstyper kommer att hanteras inom detaljplanen med särskild beskrivning för områdena miljö- hälsa och risker.</p> <p>Dagvattenhantering ska hanteras i detaljplanen för att minimera riskerna för spridning av föroreningar till omkringliggande Natura2000 område.</p> <p>Bebyggelsen kommer att anpassas till landskapsbilden</p>
---	--

## 2.4 Hälsoeffekter

Bedöms planen medföra eller påverkas av:      Ja    Nej    Kommentar

### 2.4.1 Störningar

Uppstår störningar från omgivning eller ger planen upphov till störningar?

Buller / vibrationer över riktvärden		x	Trafikbullerberäkningar från E4:an understiger riktvärden. Källa: Trafikverkets bullerberäkning på E4:an.
Djurhållning/ allergi		x	
Ljus (bländande ljus)		x	
Skyddsavstånd till bostäder	(x)		Drivmedelsstationen ligger inom planområdet och skyddsavstånd hanteras inom planarbetet. Detta är viktigt att detaljplanen inarbetar risker, placering av bebyggelse och eventuella

			skyddsåtgärder för att klara lämpligt skyddsavstånd till bostäder.
--	--	--	--

#### 2.4.2 Risker / Säkerhet

Föroreningar/ utsläpp (mark, vatten, luft)	(x)		Dagvattenhantering och riskminimering av förorenings spridning vid ex. skyfall, detta utreds med en dagvattenutredning.
Strålning (ex radon)		x	Nya byggnaderna kommer som alltid i Ödeshögs kommun utföras med radonsäkert byggande.
Elektromagnetiska fält		x	
Explosionsrisk	(x)		Riskavstånd till drivmedelshantering kommer att beaktas i detaljplanen
Transport Farligt gods	(x)		I dagsläget finns uppställning av lastbilar vilket planeras att tas bort. En risk att hantera i detaljplanen med skyddsavstånd och ev. skyddsåtgärder i samband med drivmedelsleveranser.
Trafikmiljö		x	

#### 2.4.3 Rekreation

förändring av strövområden, vandringsleder, friluftsanläggningar?		x	
---	--	---	--

#### 2.4.4 Sammanfattning

<b>Effekternas sannolikhet, frekvens och varaktighet.</b>	Mot bakgrund av ovanstående redovisade konsekvenser bedöms planens genomförande inte ha en betydande påverkan på omgivningen.  Drivmedelsstationen och dess verksamheter kommer att hanteras inom detaljplanen inom områdena miljö- hälsa och risker.
---	---

### 2.5 Hushållning med mark, vatten och andra resurser

Bedöms planen medföra eller påverkas av:      Ja    Nej    Kommentar

### 2.5.1 Mark och Vatten

Utnyttjande av:

Mark, vatten (3 kap MB)		x	
Jord- och skogsbruk (3 kap 4§ MB)	(x)	x	Litet område med jordbruksmark i nordöstra delen av planen, denna del kommer förses med prickmark utan byggrätt för att säkerhetsställa platsen.
4.kap 2§ MB (exploatering kring Vättern)		x	Området är redan ianspråktaget

### 2.5.2 Naturresurser

Uttömning av icke förnyelsebar naturresurs (grus, olja, gas)		x	
tillgång till värdefulla resurser (MB 3kap 7§)		x	

### 2.5.3 Energi

Energimål		x	
System		x	

### 2.5.4 Sammanfattning

<b>Effekternas sannolikhet, frekvens och varaktighet.</b>	Mot bakgrund av ovanstående redovisade konsekvenser bedöms planens genomförande inte ha en betydande påverkan på omgivningen. Området är redan ianspråktaget.
---	--

## 3 Slutsats – samlad bedömning

Effekterna av detaljplanens genomförande innebär liten påverkan på miljön. Exploateringen i sig som föreslås fastställas i detaljplanen är i sig inte positiv för miljön, men med de åtgärder som föreslås hanteras i samband med detaljplanen kan förutsättningarna för att undvika en omgivningspåverkan öka i och med planläggningen.

Noterat är att området ligger inom stora riksintresseområden för Natur och friluftsliv samt i närheten av ett Natura2000-område. Eftersom området redan är ianspråktaget inom riksintresseområdena är påverkan inte föreslagen exploatering dessa värden.

Samtidigt har man i översiktsplanen gjort avvägning kring att området kan utvecklas med bostäder och verksamheter.

Sammantaget bedöms påverkan för människors hälsa eller för miljön inte vara negativ. Detta förutsatt att nedanstående punkter i kapitel 3.1 särskilt hanteras i planbeskrivningen. Planens genomförande bedöms inte medföra betydande miljöpåverkan.

### **3.1 Att särskilt hantera i planbeskrivningen**

- Risker, olyckor, skyddsavstånd kopplat till bostäder i närheten av drivmedelsstation
- Dagvattenhantering för att minimera risken för spridning av föroreningar till Natura2000 området
- Anpassning av ny bebyggelse till landskapsbilden